

RÝMAŘOVSKÝ HORIZONT



16/2008



Čtrnáctideník regionu Rýmařovska

Ročník X.

Vyšlo 19. 9. 2008

Cena 10 Kč



Čekatelé si prohlédli nové byty na Hornoměstské, Národní a Bartákové ulici



Janovický zámek sužuje vlhkost a vandalové



DŘEVO: ŽIVITEL RÝMAŘOVSKÉHO REGIONU



S mašinírou o tom, jak chutná strojný chleba aneb Kde začíná železnice



Turisté a cyklisté se vydali po trase Němečkovy rýmařovské padesátky, tímto byl také odstartován desetiboj

Dřevařské, lesnické a myslivecké dny 2008

Dřevo: Živitel rýmařovského regionu

Sobota 6. září se v rýmařovské zahradě Hedvy nesla ve znamení Dřevařských, lesnických a mysliveckých dnů, které se ob rok pořádají s výjimkou desetiletého přerušení už od roku 1967. Tradičně je zahájili na rýmařovském náměstí u radnice trubači - studenti Střední lesnické školy z Hranic na Moravě.

„Cílem těchto dnů bylo a je

robou dřevěných montovaných domků na klíč RD Rýmařov, s. r. o., podařilo uzavřít řetězec spotřeby dřeva na Rýmařovsku. Její plán do budoucna určuje v maximální možné míře zvýšit produkci domků a tím posílit význam lesa pro tuto oblast.

Jak již bylo zmíněno, v letech 1967 až 1987 se Dřevařské, lesnické a myslivecké dny pořádaly



v paměti vás všech tak, aby se mohl zařadit za ročníky minulé a zpečetit naši snahu o udržení této výjimečné tradice,“ uvedl na závěr slavnostního proslovu František Příkaský.

Letošní dřevařské dny byly podpořeny z rozpočtu kraje prostřednictvím projektu Sdružení obcí Rýmařovska „Posílení tradic mikroregionu Rýmařovsko“.

V teplém zářijovém dnu se přesvědčilo několik stovek návštěvníků, kteří zavítali na dopolední soutěže, přehlídku lesní techniky nebo na bohatý odpolední program, že organizátoři neponechali nic náhodě. O tom, že lesníci se dokáží o les postarat s řádným fortem, svědčila soutěž profesionálních dřevorubců, jichž se přihlásilo do letošního



upevnit povědomí obyvatel a návštěvníků Rýmařovska o důležitosti lesa a dalšího zpracování suroviny z něj v tomto regionu. Zároveň je cílem všechny ubezpečit, že les je obhospodařován trvale udržitelným způsobem, a je tedy jistotou obživy pro následující generace. Berme tyto dny jako formu poděkování lesu - našemu živiteli,“ pronesl při zahájení dřevařských dnů v zahradě Hedvy předseda představenstva firmy Katr, a. s., Ing. František Příkaský. Připomeňme, že firmě Katr, a. s., hlavnímu sponzorovi a organizátorovi dnů, se koupí firmy zabývající se vý-

téměř pravidelně každé dva roky. Revoluční období, politická situace a rozpad státních podniků, které tyto dny organizovaly, přerušily tradici na celých deset let. S cílem obnovit a udržet ji se v roce 1998 uskutečnil nultý ročník dřevařských dnů.

„V rámci obnovení dvouletého cyklu se dnes scházíme na 5. novém ročníku pořádání těchto dnů. Pokud se ale zařadíme do historické posloupnosti rýmařovské tradice, mohou vás srdečně přivítat na již šestnáctých Dřevařských, lesnických a mysliveckých dnech. Přeji tomuto ročníku, aby proběhl a zapsal se



Za nález psa a kozy odměna dvacet tisíc

I dřevařské dny mohou mít své stinné stránky. Přesvědčil se o tom řezbář Jiří Halouzka z Jiřkova, který v programu předváděl své řezbářské umění. Poté, co zakončil náročný den, uleh do svého karavanu v areálu zahrady Hedvy. Probuzení však nebylo příjemné. Zjistil totiž, že neznámý poberta mu v noci odcizil dřevěnou sochu sedícího psa vysokou asi 90 cm a sochu kozy o rozměrech 1,10 m x 1 m. Obě sochy měly světle hnědou barvu.

„Vyznavače umění mám rád, ale ne ty, co mi kradou sochy. Netušil jsem, že kromě Michelangela půjdou zloději také po

Halouzkovi,“ komentuje s hořkým úsměvem celou záležitost jiřkovský řezbář. Nicméně se nevzdává naděje na objevení obou odcizených děl a vyhlašuje odměnu 20 tisíc korun za podání zásadní informace k dopadení pachatele. *„Sochy mi byly odcizeny za denního světla na náměstích v Brně i v Olomouci, ale že zmizí i tady v našem poklidném horském městečku, to je mi podivné,“* kroučí nevěřícně hlavou řezbář Halouzka. Inu, ta naše povaha česká: proč by se na výtvořích mělo koukat moře lidí, když je mohu mít jen sám pro sebe někde na zahrádce u chaloupky či vilky. Snad ale

mezi námi chodí stále dost poctivých lidí a sochy se vrátí ke svému tvůrci. *JiKo*



ročníku třináct. Nechyběli mezi nimi ani polští dřevorubci z partnerského Ozimku. Všichni změřili síly v rychlosti výměny řetězu na motorové pile, přesnosti a hloubce řezu, v simulovaném kácení stromu či v odvětvování kmenu motorovou pilou. V letošním ročníku si nejlépe vedl František Vitásek z Javorníku (1379 bodů), druhé místo si zajistil loňský vítěz Josef Wezdenko, živnostník z Bedřichova (1273 bodů), a bronzový stupínek obsadil Marek Knopp z družebního Ozimku (1184 bodů).

O soutěžní zápolení nepřišli ani amatérští dřevorubci z řad návštěvníků. Šestadvacet přihlášených si vyzkoušelo, jaké to je pořezat poleno rámovou pilou na čas, rejpalové zjistili, že není tak jednoduché zatnout sekeru třikrát po sobě do stejného místa s milimetrovou přesností, hodit do dálky metrovou, více jak 50 kg vážící bukovou kulatinou či vrhnout velkou sekeru do několik metrů vzdáleného terče. Ceny pro všechny soutěžící věnovala firma Katr. (*Výsledky soutěže jsou uvedeny tabulce.*)

Dopolední program byl završen vyhlášením výsledků profesionálních dřevorubců a předáním hodnotných cen. A pak na dospělé návštěvníky i děti čekal bohatý kulturní program. Už dopoledne se mohli všichni zájemci o výtvořiny téměř zapomenutých řemesel pokochat ve stáncích nabídkou kovářů, řezbářů, tkalců nebo malířů na hedvábí. Oku se tu nabízelo nádobí, zvonky, koberce, šátky, kravaty i šperky, mlsným jazykům zase perníky a výrobky z medu. Jak se z kusu dřeva rodí krokodýl, předvedl jiřikovský řezbář Jiří Halouzka. Rozmanitý program byl připraven pro děti, které si mohly vyzkoušet lanovou dráhu, horolezeckou stěnu, skákací hrad, ale i projíždku na koni nebo na malém zahradním traktoru. V podvečer se početnému publiku

předvedli sokolníci se svými opeřenými svěřenci.

To už vrcholil odpolední kulturní program, který letos nabídl nejednu lahůdku. Zahájila jej dechová kapela Podolanka, tradičně účinkující na dřevařských dnech. Tu po krátkém vystoupení vystřídal asi největší překvapení programu, „tlupa neurvalých muzikantů z Polabské nížiny do světa vyrážející, hrmot a roztodivné zvuky vyluzující“, jak sama sebe charakterizuje skupina Gnomus. Čtveřice hudebníků, která se věnuje interpretaci středověké hudby, si okamžitě získala publikum latinským zpěvem uhrančivých písní, precizní hrou na staré nástroje (dudy, píšťaly, šalmaje, cistru a nejrůznější perkuse), ale i svými kostýmy.

Další minuty před zraky obecnstva patřily vítězům výtvarné soutěže, kterou u příležitosti dře-



vařských dnů pravidelně vyhlašuje Středisko volného času. Letošní téma znělo Les je místo pro pohádky, pro víly a pro strašáky. Porota hodnotila několik desítek výtvarných prací v sedmi věkových kategoriích a za ty nejlepší předali v sobotu ředitelka SVC Marcela Pavlová, starosta Petr Klouda a místostarosta Jaroslav Kala vítězům pěkné ce-



ny. Nejzajímavější práce byly po celý den k vidění přímo v zahradě Hedvy.

Další vystoupení si pro diváky připravil folklórní soubor Krompašan, host z partnerského slovenského města. Za doprovodu smyčcové kapely předvedli kro-



jovaní tanečníci pásmo lidových zpěvů a tanců. Jejich divoký rej posléze vystřídali trubači z Lesnické školy v Hranicích na Moravě a po nich hlavní hvězda podvečera. Dan Bárta s kapelou Illustratosphere přijeli na dřevařské dny na pozvání jazzového

klubu SVC, a byť tematicky příliš nezapadli („*Nejsme lesníci, dřevaři ani myslivci,*“ představil frontman svou kapelu), dodali celé akci na úrovni. Na koncertě zazněly skladby z alb Illustratosphere, Entropicture a také z nového Animage. Jedinečný koncert byl nejen požitkem pro příznivce kvalitní hudby, ale i jedním z nečetných dokladů faktu, že vývoj kariéry v oblasti popmusic nemusí nutně vést k trapnému rozměšování líbivých melodií a povrchních výrobků o lásce, ale i k jazzovému experimentování v tom nejlepší slova smyslu.

Koncert Dana Bárty uzavřel program na hlavní scéně. Publikum se poté odebralo k menšímu pódiu v horní části zahrady ke sledování méně sofistikovaných forem zábavy. Pro milovníky husarských kousků tu předvedl své svaly silák Ali Morovič, který si nechal o krk ohýbat železné pruhy, na hlavě i hrudníku rozbíjet betonové patníky a vestoje na rukou v zubech odtáhl plně obsazené osobní auto. Pro zájemce o tanec se poté rozpoutala noční taneční zábava s kapelou Rotor, která vytrvalce provázela až do časných ranních hodin. *JiKo, ZN*

Výsledky divácké soutěže zručnosti

Sekání na přesnost

1. Petra Pavlíková	1,55 cm
2. Josef Duhonský	2,51 cm
3. Jan Stolarik	3,66 cm

Řezání ruční pilou na čas

1. Marek Baláš	1,23 min
2. Jan Šulek	1,35 min
3. Jiří Camřla	1,39 min

Hod metrovým bukovým polenem

1. Jiří Halouzka	4,09 m
2. Jiří Beránek	3,82 m
3. Josef Duhonský	3,78 m

Hod házečí sekerou do terče

1. František Vitásek	40 bodů
2. Michal Šuba	36 bodů
3. Petr Calábek	34 bodů



Aktuálně z města

Místo Tesca Lidl?

V Rýmařovském horizontu č. 12/2008 informoval na straně 6 starosta města Petr Klouda v rubrice *Jedna paní povídala* čtenáře o tom, že trvá šance na výstavbu marketu Tesco v prostoru bývalé vajíčkářny na Okružní ulici a že

celý záměr bude na konci prázdnin projednán v pražské a londýnské centrále obchodního řetězce, kde se rozhodne. Záměr byl omezen požadavkem Národního památkového úřadu v Ostravě na posunutí marketu směrem k silni-

ci nebo zmenšení prodejní plochy a otočení stavby o 90°.

„Jednání dopadlo podle tvrzení zástupců developera, společnosti *Lewerenc, s. r. o., nepříznivě a Tesco se rozhodlo v Rýmařově svůj záměr nerealizovat. Zástupci developera jednali s jiným obchodním řetězcem - Lidl - a ten chce výstavbu marketu ve jmenované lokalitě realizovat s tím, že vyhoví požadavkům památkového úřadu a celou stavbu posune směrem k silnici. Zachová si tak možnost velikosti prodejní plochy o rozměrech nejméně 850 m² a počet parkovacích míst bude 51. Zásobování pak bude probíhat od spojky ulice Okružní - Husova,“ sdělil starosta Petr Klouda a dodal, že řetězec Lidl se po prvních jednáních zavázal dodržet základní požadavky města, tj. zlikvido-*

vat a zapracovat do záměru areál vajíčkářny, postavit šikmou střechu marketu, umožnit využití parkovacích míst pro ostatní parkující vozidla (mimo prodejní dobu) a další požadavky. Investor s realizací spěchá, a pokud zastupitelé záležitost na svém zasedání dne 25. září projednají a schválí, pak bude podle harmonogramu stavby provoz marketu zahájen nejpozději 1. ledna 2010.

„Sám nemám takové informace ani zkušenosti, abych mohl změnu řetězce co do kvality nebo cenových relací a strategie komentovat. Víím jen, že počet řetězců se často mění, vzájemně fúzíjí a nebo své prodejny prodávají jiným řetězcům či existují pod původní značkou, ale ve vlastnictví někoho jiného,“ dodal k výstavbě marketu starosta. JiKo



Takto možná bude vypadat rýmařovský Lidl

Janovický zámek ničí vlhkost a soudní spory

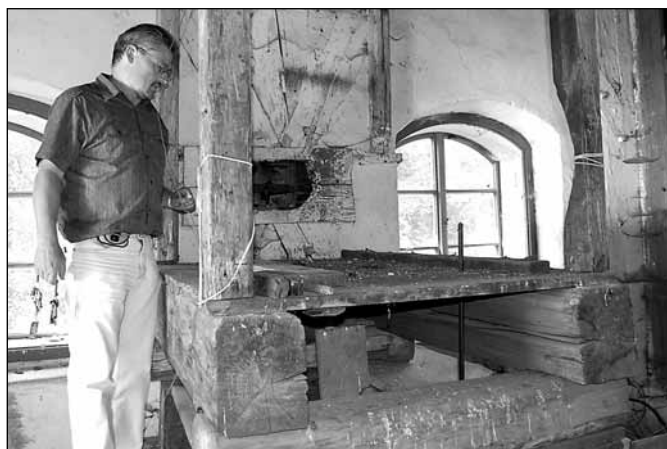
Janovickému zámku se věnovalo na stránkách Rýmařovského horizontu tolik místa jako málokteré jiné památce tohoto kraje. Svědčí to o jeho důležitosti pro region, paradoxně však více pozornosti než historická hodnota zámku přitahuje zájem veřejnosti jeho stav. Prázdný, vlhnoucí, chátrající a vandaly i zloději navštěvovaný zámek je častým tématem rozhořčených hovorů, které živí i vědomí, že situace památky je v současnosti téměř neřešitelná.

Památkáři označují stav zámku Janovice za havarijní, a proto jej zařadili mezi neohroženější kulturní památky v republice. Akutní je zejména stav střechy, která je na několika místech poškozená, což způsobuje vlhnutí dřevěných trámů a v některých místech i zatékání do interiéru zámku. Loni v listopadu památkáři objevili

nad renesančním křídlem plodnice dřevomorky. Stav zámku se stal alarmujícím.

Zámek Janovice se jako konfiskát stal po roce 1945 majetkem státu. V současnosti jej spravuje servisní organizace Zařízení služeb pro Ministerstvo vnitra. Do roku 2001 v něm sídlil státní archiv. Již v 80. letech začalo malou část zámku využívat město Rýmařov jako obřadní síň. Zbytek zůstává prázdný.

Místní obyvatelé o zámek přesto neztrácejí zájem (na první veřejnou prohlídku zámku letos v červenci přišlo téměř dvě stě lidí). Na jaře 2006 se konala akce pro děti Bambiřáda, pořádaná Mateřskou školou Janovice, přímo v zámeckém parku mimo jiné jako upozornění na skutečnost, že zámek a jeho okolí nejsou využívány. Vloni se rýmařovské kul-



Zámek navštěvují vandalové, bezdomovci a zloději kovů, v dubnu z tohoto místa ukradli zámecké hodiny

turní instituce (muzeum, ZUS a SVC) zapojily do přípravy programu kulturního léta na janovickém zámku, který měl se souhlasem vlastníka památku zpřístupnit veřejnosti. Plán uspořádat v létě 2008 na zámku výstavu, sérii koncertů a prohlídek však nedošel naplnění, podle názoru iniciátora této aktivity Ondřeje Bačíka kvůli nezájmu městských úředníků, podle slov Zdeňka Kudláka, vedoucího odboru vnitřních věcí MěÚ Rýmařov, který se podílel na zabezpečení programu, bylo důvodů několik: „Kulturní program byl ve stádiu, kdy byla naplánována muzejní výstava, koncerty vážné hudby v zámku i v parku a prohlídky zámku. Vlastník vydal předběžný

souhlas s využitím určitých prostor. Bylo nutné zajistit vyjádření a souhlas statika, požární prevence a hygienika. Pro zabezpečení muzejní výstavy bylo předběžně zajištěno mobilní zabezpečovací zařízení. Na akci byl zpracován finanční rozpočet. Zájem potenciálních organizátorů ale začal opadat a pak se objevil zásadní problém - dřevomorka.“ Dřevokazná houba napadla trámoví nad renesančním křídlem zámku. Ohrožen byl prostor nad obřadní síní, kde se měla konat muzejní výstava. Památkáři společně se stavebním úřadem zahájili s vlastníkem řízení o nápravě tohoto stavu. Vlastník, který má ze zákona povinnost se o kulturní památku starat, najal odbornou



Kontrola trámů po sanaci dřevomorky

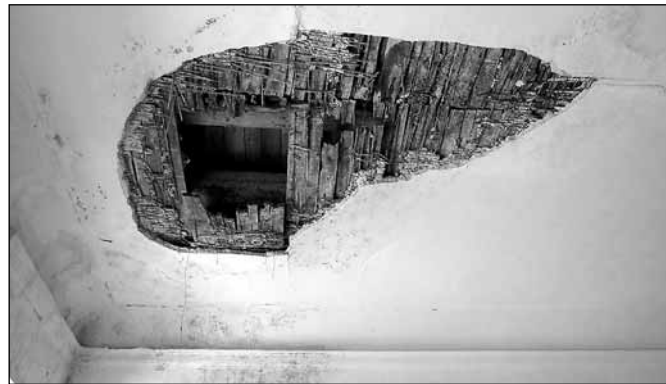
firmu a ta v červnu dřevomorku pomocí mikrovlnné technologie vyhubila.

Ondřej Bačík však tento zásah považuje za nedostatečný. Upozorňuje, že poškozená je i střecha nad západním křídlem. Má však za to, že tato část zámku nikoho nezajímá. „*Městu záleží jen na části, v níž je obřadní síň, ale pokud spadne zbytek zámku, zůstane vedle obřadní síně ruina?*“ Tvrdí, že město Rýmařov by přitom mohlo pro záchranu zámku udělat víc a odvolává se na zákon o památkové péči, který umožňuje obecnímu úřadu obce s rozšířenou působností po vyjádření odborníků ze státní památkové péče vyzvat vlastníka, aby plnil své zákonné povinnosti.

Městský úřad Rýmařov se proti tvrzení Ondřeje Bačíka, že v této věci nic nepodniká, brání. „*S majitelem o stavu zámku jednáme už více než rok,*“ opouje Leona Pleská, vedoucí odboru kultury a školství. A Zdeněk Kudlák ji doplňuje: „*Město má pronajatu jen část zámku, ale pravidelně kontrolujeme stav celého zámku. Tím, že jsme už několikrát nechali zasklít rozbitá okna nebo vyměnit zámky u všech vstupních dveří, děláme víc, než musíme.*“ Poukazuje i na to, že město nechalo na vlastní náklady opravit omítku a schodiště u renesanční části zámku, kde je obřadní síň, aby zde mohly důstojně probíhat svatební obřady, kromě toho ale nechalo také opravit vylomenou mříž chránící okna do zámecké kaple nebo uschovalo vandaly poškozenou sochu Panny Marie, která stála na zámeckém nádvoří. Z iniciativy města se také dvakrát vyspravovala střecha. Poslední velký zásah, kvůli němuž město komunikovalo s majitelem zámku, se týkal vyhubení dřevomorky. Stav trámů po sanaci houby přijeli v úterý 9. září zkontrolovat statici z firmy Delta Třinec, s. r. o.

Na janovický zámek se dostavil také Zdeněk Závorka ze Zařízení služeb pro Ministerstvo vnitra a Václav Hájek z Národního památkového ústavu. Společně se Zdeňkem Kudlákem prošli nejen podkroví renesančního křídla, ale celý půdní prostor zámku. Václav Hájek přitom zdokumentoval další místa, především v blízkosti vikýřů, kudy proniká vlhkost a která by se mohla vbrzku stát živnou půdou pro dřevokaznou houbu a jiné škůdce. Všechny tyto závady by podle něj měly být opraveny do zimy, aby se zasažení trávoví a nižších podlaží pronikající vlhkostí nezhoršovalo.

Při prohlídce interiéru zámku Mgr. Hájek zjistil vliv pronikání vlhkosti na stropy a stěny místností. Zatečená voda se podepsala nejen na Parohovém sále, na nějž upozornil Ondřej Bačík, ale i na dalších místnostech. V jednom z pokojů s kazetovým stropem se již objevila plíseň. Zámecký interiér nepříznivě ovlivňuje nejen voda zatékající porušenou střechou, ale také vnitřní vlhkost



Propadlý strop v západním křídle

způsobená dlouhodobým nevětráním a nevytápěním. Zvláště v místnostech orientovaných na neslunečnou stranu je cítit syrovina, na stěnách i na dřevěném obložení stěn jsou mapy, v chodbě je zvlněná parketová podlaha. V jedné z místností západního křídla se propadá strop.



Zdeněk Závorka a Václav Hájek při prohlídce střechy



Zámecká kaple

Ze zjištění Václava Hájka a státek vznikne zpráva a návrh řešení, který by měl být pro vlastníka zámku závazný. V případě, že majitel památky splní všechny požadavky odborníků a závady odstraní, budou zažehnány nejakutnější problémy. Půjde však spíše o zalepení nejhorších ran, celkový stav zámku se tím příliš nezmění.

O dalším osudu zámku se rozhodlo i jinde. Před dvěma lety uvažovalo o možnosti ujmout se chátrající památky Ministerstvo kultury, zájem údajně projevil i kraj. Tato iniciativa však k žádnému výsledku nevedla a zámek zůstává majetkem Ministerstva vnitra. Z hlediska nynějšího vlastníka je zámek Janovice nepotřebným a nevyužívaným majetkem, do nějž nehodlá investovat víc, než bude nezbytně nutné, a kterého by se v případě uzavření restitučního sporu zbavil, tedy nabídl jej k prodeji. Tento záměr však brzdí letitý soudní spor, v němž dědic posledních šlechtických majitelů zámku Mikuláš hrabě Rosty-Forgách žaluje stát a další subjekty nejen o zámek, ale také o další majetek a pozemky na Rýmařovsku. Jeho poslední žalobu řeší Okresní soud v Bruntále od srpna 2005, zatím bez výsledku.

I v případě, že by se restituční spor vyřešil a zámek Janovice našel nového vlastníka, ať hraběte Rosty-Forgáče či někoho jiného, bude záchrana zámku otázkou peněz. Náklady na jeho opravu se odhadují v řádech desítek či spíše stovek milionů korun. Jistou nadějí skýtá možnost žádat o dotaci z programů určených pro nejhroženější památky. Václav Hájek zmínil např. Havarijní program Ministerstva kultury či Program záchran architektonického dědictví. Připomněl však, že šance získat prostředky z těchto programů není vzhledem k počtu podobně potřebných staveb velká a vždy vyžaduje výraznou spoluúčast majitele stavby. To je také jeden z důvodů, proč o tyto dotace současný vlastník zatím neusiloval.

ZNV

Odbory MěÚ informují

Odbor sociálních věcí a zdravotnictví

Sociální dávky budou vypláceny formou peněžních poukázek

S účinností od října 2008 bude zaveden nový způsob výplaty dávek pomoci v hmotné nouzi, příspěvku na živobytí. Dávky hmotné nouze, které mají sloužit jako podpora rodin k překlenutí nepříznivých životních situací, část lidí využívá neoprávněným způsobem. Pobírá sociální dávky a v řadě případů získává nelegální vedlejší příjem prací načerno. Dále část lidí nevyužívá tyto prostředky pro zajištění potravin a dalšího zboží, které jsou nezbytné pro zabezpečení základních životních potřeb osob v hmotné nouzi. Tím poškozují nejen stát, ale na nezodpovědné chování některých rodičů doplácí jejich nejbližší, hlavně děti. Osoby pobírající dávky zároveň nejsou dostatečně motivovány, aby více sami usilovaly o změnu své životní situace a snažily se uplatnit na trhu práce. Jedním ze způsobů, jak tento stav napravit, je

zavedení věcného plnění sociálních dávek. Příspěvek bude vyplácen jednak ve formě peněžní, ale také formou věcné pomoci - tzv. peněžních poukázek, ve smyslu § 43 odst. 4 zákona č. 111/2006 Sb., o pomoci v hmotné nouzi. Poukázka je určena k nákupu základního zboží - potravin a potřeb osobní hygieny.

Město Rýmařov již uzavřelo smlouvu s firmou Accor services, která se zabývá distribucí poukázek. Tato firma již má také uzavřeny smlouvy s místními provozovateli prodejen. V Rýmařově se jedná o prodejny CaVa, Rýmařovanka, Pre-Gel (bufet) a řeznictví paní Buxbaumové na náměstí Míru. Dále byly uzavřeny smlouvy s prodejny v Horním Městě, Břidličné a Jiřkově.

Poukázky budou vydávány všem příjemcům příspěvku na živobytí, kteří pobírají tento

příspěvek déle než 1 rok a nemají žádný z níže uvedených příjmů:

- z pracovního poměru,
- ze samostatné výdělečné činnosti,
- z důchodových a nemocenských dávek,
- z rodičovského příspěvku.

Peněžní poukázky budou vydávány ve výši 50 % přiznané částky, v hodnotách 100, 50 a 30 Kč.

Prostřednictvím poukázek lze nakupovat zboží na základní životní potřeby. Jde o potraviny, nealkoholické nápoje, hygienické potřeby, v některých prodejnách je možné za poukázky nakoupit také školní potřeby.

Město Rýmařov tímto děkuje provozovatelům za spolupráci při jednání o uzavření smluv a umožnění zavedení nového systému výplaty dávek.

Iveta Podzemná, vedoucí odboru

Pozvánka na

veřejné projednání komunitního plánu sociálních služeb

dne 30. září 2008 v 16.00 v sále SVC (dříve ZUŠ) na Divadelní ul. v Rýmařově

- Program:**
- zahájení
 - veřejné projednání 1. návrhu komunitního plánu sociálních služeb
 - prezentace priorit komunitního plánování garanty
 - pracovních skupin
 - připomínky občanů
 - diskuse
 - závěr

Informace o průběhu komunitního plánování sociálních služeb můžete získat na tel. 554 254 222, podněty a připomínky občanů ke komunitnímu plánu je možné vyjádřit prostřednictvím formuláře, který bude k dispozici na podatelně MěÚ Rýmařov, nám. Míru 1. Text pracovní verze komunitního plánu sociálních služeb bude k dispozici od 8. září 2008 na odboru sociálních věcí MěÚ Rýmařov a na internetových stránkách města. Připomínkování komunitního plánu bude probíhat do 31. října 2008.

Jedna paní povídala ...

V této rubrice reagujeme na podněty občanů a zabýváme se i citlivými tématy, jež se stávají náplní hovorů na ulici či v hospodě a jsou podle svých mluvčích nedostatečně řešeny. Rubrika by měla sloužit tomu, aby byly problémy občanů, které nejsou doceněny, znovu otevřeny.

Nebudeme se bránit ani anonymním podnětům, ovšem za dodržení jistých pravidel. Budeme pracovat pouze s anonymy, které budou slušné, neurážející, ne vulgární, nebudou porušovat tiskový zákon a bu-

dou v souladu se ctí, morálkou a důstojností.

Čtenářské příspěvky budeme postupně zpracovávat a řešit s příslušnými kompetentními a pověřenými osobami, zejména se starostou města. Příspěvky mohou být redakci zasílány prostřednictvím e-mailu: rymhor@seznam.cz nebo na adresu redakce Okružní 10, 795 01 Rýmařov, případně mohou být vhozeny do schránky redakce u vchodu do Střediska volného času.

Další příspěvek v naší rubrice má název:

Budeme se za lékařskou péčí stěhovat jinam?

V posledních letech v Rýmařově rapidně klesl počet dětských lékařek. Současný stav je naprosto kritický. Právě končí ordinace MUDr. Brunové, není jasné, jak dlouho bude uzavřena ordinace MUDr. Křížkové, takže zbývá jediná stálá ordinace MUDr. Rychlé. Při stoupajícím počtu dětí v Rýmařově je existence jediné pediatric-

ké ordinace nedostačující. Je v silách města zabezpečit základní lékařskou péči pro děti, nebo zůstane naší jedinou možností dojíždět nebo se přímo odstěhovat do jiného města?

*Za rýmařovské maminky Jarmila Tomášková
a Bohdana Ludvarová*

odpověď

Jde nesporně, stejně jako v případě jiných praktických lékařů a zdravotníků ve městě vůbec, o velmi vážnou věc, o které město bohužel nerozhoduje a nemá v ní účinné pravomoci a kompetence. Záležitost projednám se zastupiteli v příslušných komisích zastupitelstva města, se zástupci pojišťoven a nejbližších nemocnic a budu čtenáře v příštím

čísle o výsledku informovat. Nebylo by nyní ode mne správné zveřejňovat moje osobní dohady, spekulace nebo výmluvy. Zastupitelům města velmi záleží na tom, aby zdravotní služby ve městě občanům vyhovovaly svým sortimentem i kapacitou. Záležitost ale vyžaduje více času na jednání.

Petr Klouda, starosta města

Zpravodajský servis ve zkratce

Zájemci si prohlédli nové byty

V pondělí 8. a ve středu 10. září zpřístupnili pracovníci Bytermu Rýmařov nové byty na Hornoměstské, Bartákově a Národní ulici pro případné zájemce, kteří jsou registrováni v bytovém pořadníku. Jedná se o nově vybudované byty v půdní vestavbě na Hornoměstské ulici č. 57 a 59, na Národní ulici č. 13 a ve zrekonstruovaném domě na Bartákově ulici č. 24. K dispozici je celkem 19 bytů od velikosti 1+kk do 3+1. Byty byly postaveny s finanční pomocí Státního fondu rozvoje bydlení a jsou určeny

pro příjmově vymezené osoby. Rada města rozhodla na svém řádném jednání, že byty budou nabídnuty uchazečům podle významu a potřeby práce uchazeče pro město a dále vždy prvním deseti uchazečům v pořadníku a) a b), kteří splňují podmínky dotačního titulu. Nájemníci v půdních vestavbách budou platit nájemné 25 Kč/m², na Bartákově ulici pak 30 Kč/m². Pokud proces přidělování bytů proběhne hladce, mohli by se první nájemníci nastěhovat již v říjnu tohoto roku.

JiKo



Osmnáct pozemků čeká na nové domky

V pondělí 1. září 2008 představitelé města Rýmařova přestříhli

stuhu při vjezdu do nově dokončeného areálu s třinácti pozemky

pro individuální výstavbu rodinných domů v Edrovicích. Parcely jsou vybaveny komplexní technickou infrastrukturou, rodinné domky lze napojit na vodovod, kanalizaci, rozvody nízkého napětí a plynu, je zde příjezdová komunikace, dešťová kanalizace a veřejné osvětlení. Pro tuto lokalitu jsou zpracovány podmínky pro umístění, tvar a barevné provedení jednotlivých rodinných domů. Dotaci na inženýrské sítě poskytl Ministerstvo pro místní rozvoj a činila 1,040 mil. Kč. Podíl města byl 5,747 mil. Kč.

Nově vzniklá ulice se nachází nedaleko edrovického rybníka. Pokud její název schválí zastupitelstvo, bude se jmenovat podle objevitele barevné foto-

grafie Karla Schinzela, který se v Edrovicích narodil. Aktuální výměry parcel se pohybují od 519 m² do 1460 m². Cena předmětných pozemků činí dle platné cenové mapy 200,- Kč/m² + podíl na vybudovaných inženýrských sítích + náklady spojené s převodem. V případě většího počtu zájemců bude v souladu s usnesením Rady města Rýmařova č. 384/6/07 ze dne 16. 4. 2007 mezi žadateli proveden výběr formou obálkové metody, kdy rozhodujícím kritériem bude výše nabídnuté základní ceny. Dalších pět pozemků se nachází v lokalitě Na Stráni, tyto rovněž disponují všemi inženýrskými sítěmi a připravují se k prodeji.

Hana Pavlásková



Foto: www.rymarov.cz

Mateřská škola zůstává nadále mimo provoz

Ředitelka Mateřské školy na Revoluční ulici č. 30 (naproti hasičské zbrojnici) oznamuje, že v souladu s § 24 odst. 2 zákona 561/2004 Sb., o předškolním, základním, středním, vyšším odborném a jiném vzdě-

lávání (školský zákon), bude mateřská škola i nadále uzavřena. Důvodem je probíhající rekonstrukce budovy. Provoz v MŠ Revoluční 30 bude zahájen v pondělí 29. září 2008. *Věra Straková, ředitelka MŠ*

Školství

Školáci se konečně dočkali: Začal nový školní rok

Po týdenním odkladu zahájení nového školního roku z důvodu dokončení rekonstrukce na budovách Základní školy Rýmařov na Národní a Jelínkové ulici mohly děti v pondělí 8. září konečně zasednout do lavic i v Rýmařově.

Nejvíce se asi těšili prvňáci. Ti se společně s rodiči vypravili na osmou hodinu ranní do sálu základní umělecké školy, kde si pro ně jejich starší spolužáci a vedení základní školy s pozvanými hosty připravilo slavnostní uvítání. Na osm desítek kluků a holčiček, kteří letos nastoupí do tří prvních tříd, si vyslechlo krátké klavírní skladby, několik veršů a zhlédlo taneční vystoupení v podání žáků 2. a 5. třídy. Prvňáky přišli pozdravit také starosta města Petr Klouda a předseda rady školy Rostislav Mezihorák, kteří dětem popřáli hodně úspěchů, ve škole samé jedničky a aby se jim ve škole líbilo.

„Prvňáčky čeká těžká práce a vás rodiče také, znám to z vlastní zkušenosti. Budou potřebovat vaši pomoc a pevně věřím, že to



s vaší pomocí zvládnou a průběh školního roku bude pro všechny příjemný. Pomáhat vám budou paní učitelky, kterým přeji, aby měly dostatek trpělivosti, a věřím, že všechny úkoly společnými silami zvládneme. Přeji vám, aby tento školní rok a vstup do školy byl pro vás úspěšný a šťastný. Hodně štěstí,“ zaznělo na adresu malých prvňáčků, rodičů i prarodičů z úst ředitele školy Miloslava Horkého.

Po slavnostním přivítání se malí školáci vypravili s rodiči do svých tříd v budově na Národní ulici, kde si v prvních dnech budou formou hry postupně zvykat na školní povinnosti. V upomínku na první slavnostní den předaly dětem jejich učitelky se zástupcem ředitele Jiřím Gajdošem upomínkovou keramickou medaili, kterou pro ně vyrobily děti z pátých tříd v hodinách výtvarné výchovy.

JiKo

V kůži ... strojvůdce

aneb Kde začíná železnice

V říjnu (15. 10.) oslaví železniční trať Rýmařov - Valšov 130 let od svého založení. Tato reportáž je jakousi předzvěstí článku o této drážní historii, který uveřejníme v příštím vydání. Jakou profesí nejlépe vystihnout práci železničářů? Železničářských profesí je mnoho, každá z nich má své osobité kouzlo a každá si zaslouží pozornost: výpravčí, přednost stanice, průvodčí, výhybkář, posunovač, pochůzkář, hradlař, brzdař, traťový dispečer a další. Ale bez koho by se vlaková souprava nepohnula z místa, bleskne mi hlavou, přece bez strojvůdce, chcete-li strojvedoucího - oba výrazy jsou přípustné. A tak se vydávám s redakčním diktafonem na rýmařovské vlakové nádraží, abych o profesi strojvůdce připravil reportáž.

„Fíří“ prej to špatný nemají. Jezdí si po světě, hongají nohama a představte si, ani řídit nemusí, protože je vedou koleje, a ještě jim za to platí. Ano, jistě i takové mohou být názory lidí na mašinfíry. Je málo povolání, která jsou výhradně mužskou nebo ženskou záležitostí. Povolání strojvůdce patří k těm výhradně mužským, dokonce „chlapským“ povoláním. Asi tu rozhoduje hmotnost lokomotivy, síla energie, která se skrývá v rozjetém vlaku. Je to i vůně dobrodružství a také trocha nebezpečí, výzva poprat se s hmotou a zkrotit obrovské síly v ní ukryté. Železnice, lokomotivy, to byl vždy symbol pokroku, optimismu, spojení lidí, nadšená oslava svobody zachycená v Novosvětské symfonii Antonína Dvořáka. Povolání strojvedoucího se od počátků želez-

nice těšilo značné společenské vážnosti a také prestiži mezi železničáři samotnými. Kolik malých kluků již chtělo být strojvedoucí, „až bude velký“. Dříve narození si pamatují strojvedoucího, jak v umaštěné čepici starostlivě obchází s olejníčkou v ruce svůj stroj, parní lokomotivu, s níž jako by srostl v jeden živý celek. Kontroloval ložiska, pístitnice, táhla. K lokomotivě měl vztah jako k lidské bytosti. Hezky tohoto strojvedoucího ztvárnil Jaroslav Marvan ve filmu Železný dědek. Ten, aby zachránil svoji mašinku „Máňu“, riskoval i život. Strojvedoucí vede vlak, ovládá hmotu řídicí se po kolejkách. Je to povolání velice zodpovědné, které klade značné požadavky nejen na znalosti, na zkušenost strojvedoucího, ale i na jeho vlastnosti osobní.

reportáž

Malé kamenné nádraží, které už něco pamatuje a jejímž vestibulem prošla za 130 let pěkná řádka pasažérů. Na kolejích stojí několik nákladních vagonů a malý motoráček, který pendluje tam a zpět mezi Rýmařovem a Valšovem, případně Bruntálem. Můj průvodce, strojvedoucí vlaku Jaroslav Doležel, už mě čeká. Zpod kšiltovky s logem Českých drah se šibalsky usmívají veselé oči. V 9.22 začíná jeho směna, vyjíždí s motoráčkem do Bruntálu. Krátké přivítání, nezapomenout koupit jízdenku a jdeme do vlaku.

Mašinfíra usedá na své stanoviště. „Musím si nastavit veškeré údaje pro přístroj, který označuje jízdenky ve vlaku,“ komentuje své počínání Jaroslav Doležel, který je zároveň i průvodčím - prodává totiž přes malé okénko jízdenky. Pohled na hodinky, přesně 9.22. Ještě se dívá do

zřetných zrcátek, zda někdo nenastupuje, zapíná tlačítka uzavření dveří, ozývá se signalizace „íííííí“, dveře se uzavírají a vyrážíme.

Bedlivě sleduji, která z nejrůznějších páček a knoflíků přijde na řadu jako první. Održděno, přidáváme plyn a mašina s označením 809596.0 vážící 24 tun se začíná pomalu sunout kupředu. Míjíme první návěst, kde je číslo 50. Dovídám se, že trať Rýmařov - Valšov je vedlejší a maximální rychlost je zde stanovena na 50 km/hod. Rozjíždíme to na padesátku a vzápětí se ozve pískot brzd. Dovídám se, že nejdůležitějším ovládacím prvkem strojvedoucího je brzda. Mašina má dvě brzdy - přímočinnou a vlnkovou. Přímočinná se používá, když vlak není extrémně zatížen a jede například sólo bez vagonů. Při vzniku mazlavého filmu na

kolejkách, který vytvořilo spadání listů, se může použít pískování ke zvýšení adheze. Po vyjetí ze stanice je bezpodmínečně nutné vyzkoušet účinek brzd snížením rychlosti o 10 km/hod. „Tento úkon je zaznamenán na rychloměrný kroužek a pravidelně je kontrolován,“ informuje mě strojvůdce, který v nepravdivých intervalech mačká černé tlačítka. Můj zájem roste. „To je tlačítka s označením KBS - kontrola bdělosti strojvedoucího. Pokud bych jej do deseti vteřin po zaznění klaksonu nezmáčknul, tak se vlak automaticky zastaví. Je to pro případ, kdyby se mi udělalo špatně nebo se cokoliv přihodilo,“ komentuje své počínání strojvůdce.

Blížíme se k první zastávce Jamartice. „Tady je zastávka na znamení, před ní zmáčknou tlačítka a cestujícím se rozsvítí nápis Zastávka na znamení. Pokud by chtěl někdo vystoupit, musí zase zmáčknout tlačítka a já vím, že bude vystupovat,“ upřesňuje Jaroslav Doležel a poodhrnutím záclonky a letným pohledem do vozu kontroluje, zda někdo tento úkon neopomněl učinit: „Jedeme dál, nezastavujeme, nikdo nevystupuje.“ Přijde mi to úsměvné, jako ve filmu Slunce, seno a pár facek: „Nezastavujeme, máme zpoždění!“ Najednou se ozve pronikavé houkání - blížíme se k nechráněnému přejezdu. „Tady musím houkat a ne jednou, ale opakovaně, to je předpis. Před přejezdem bývá umístěno červenobílé pruhované návěstidlo, které upozorňuje, že

bude následovat přejezd,“ doplňuje strojvedoucí a já si uvědomuji, že kolem „něčeho“ pruhovaného jsme opravdu před chvílí projeli.

V průběhu dvanáctihodinové denní směny to mašinfíra otočí do Valšova celkem osmkrát, z toho pětkrát do Bruntálu. Na noční směně jede do Valšova pětkrát, z toho třikrát do Bruntálu. Míjíme předvěst s číslem 3, které udává strojvůdci, že má očekávat snížení rychlosti na 30 km/hod. Zjišťuji, že mašinka má automatickou hydraulickou třírychlostní převodovku. Brzdíme, další zastávka. Téměř nikdo na peroně. „Teď máme mimořádně plný vlak, studenti jedou do Prahy, ale většinou jezdíme poloprázdni, protože souběžně s námi jezdí také autobusy. Nádraží je od centra dál a lidé jsou pohodlní, seběhnou raději na autobusák a volí cestu autobusem,“ posteskuje si „fíra“ a v zrcátku zkontroluje, zda už všichni cestující vystoupili a nastoupili.

Pokračujeme dál. Další návěstidla, která informují o snížení rychlosti nebo blízcím se přejezdu. Za chvíli se opět ozývá pískání brzd a my zastavujeme ve stanici Břidličná. Můj průvodce přebírá drážní záznamy, kontrola zrcátek, tlačítka zavírání dveří: „Íííííí,“ a jedeme dál. Projíždíme s velkým skřípětem po mostě vedoucím přes Moravici. Trať je tady hodně klikatá a kola mašiny s velkým odporem překonávají značná zakřivení. Podél trati kráčí postavička



v oranžové vestě, krátké zahoukání, muž zastavuje na okraji náspu a zdraví svého kolegu. „To byl pochůzkář. Kontroluje železniční svršek, koleje, matice a jestli není něco poškozeno,“ dovidám se od strojvedoucího, no, vida, další železničářská profese.

„Tiktiktiktiktik,“ určuje si své tempo hlasitým cvakáním indikační rychloměr po jeho levé ruce. „Na druhé straně mašiny, v opačném směru, je na stanovišti strojvedoucího rychloměr registrační, který zaznamenává rychlost na rychloměrný pásek. Ten se pak vyhodnocuje,“ konstatuje Jaroslav Doležel. Při rozhovoru jsem si ani neuvědomil, že se blížíme k Valšovu. Jedna výhybka, druhá, třetí a vjíždíme kolem hradlářské budovy do nádraží. Zastavujeme a z našeho vlaku vysedá většina cestujících. Přesedají na rychlík, který se vzápětí objevuje na horizontu, přijíždí z Krnova a míří do Olomouce. Výpravčí dal rychlíku zelenou a my můžeme vyrazit teď již na hlavní trať směrem do Bruntálu. „Na hlavní trati už můžeme jet sedmdesátkou,“ dovidám se o pohybu našeho vlaku a rychloměr propěvuje své tiktiktiktik v rytmu Letu čmeláka Rímského-Korsakova.

Právě projíždíme pod kamenným obloukovým podjezdem. Sleduji se zájmem všechny ty páčky, knoflíky a ručky přístrojů, které strojvedoucí ovládá se samozřejmou rutinou. Zajímá mě, k čemu slouží ty zbývající, o kterých ještě nebyla řeč. „Tady je budík, který zobrazuje teplotu a tlak v hydraulické převodovce, další ukazuje teplotu a množství oleje v motoru, tady ten budík ukazuje otáčky motoru a tady ty poslední dva přístroje ukazují

tlak vzduchu v hlavním potrubí a tlak vzduchu v jínce pro brzdy, další tlačítka jsou pro spuštění klaksonu, rozsvícení reflektorů a tady je tlačítko pro sypaní písku na koleje - pískování,“ dovidám se z úst Jaroslava Doležela nepřeborné množství informací. Téměř mám pocit, že se ze mne stává mašiníra. Ale to je pouhé zdání.

Z přemýšlení nad další otázkou mě vytrhne pískot brzd a my vjíždíme do stanice Bruntál. Za devět minut bychom měli jet zpátky. Nesmím si zapomenout označit jízdenku pro zpáteční cestu. „Tak tady budeme asi o půl hodiny déle, rychlík z Olomouce má totiž zpoždění,“ dovidám se od svého průvodce. Čas využívám k dalším otázkám. A kdy se tedy z člověka stává strojvedoucí? „To vám nikdo neprozradí. Celý život se musíte něčemu učit. Stále musíte mít oči na stopkách, aby se to nezvoralo ani náho-



„dou,“ říká skromně.

Dále se dovidám, že kandidáti na strojvedoucí jsou pečlivě vybíráni nejen po zdravotní stránce, ale podrobují se i náročnému psy-



chologickému vyšetření. Jsou to vesměs absolventi středních odborných technických škol a je mezi nimi i řada vysokoškoláků. Prochází složitým výcvikem, po jehož absolvování skládají zkoušky před státní autorizační komisí. Na jejich spolehlivém výkonu práce závisí životy a zdraví ces-

A zase ta samá návštěvka, ty samé přejezdy a všude kolem romantická krajina. Náš hovor pokračuje a už mi ani nevádí to věčné bzučení klaksonu kvákvákvá kontroly bdělosti strojvedoucího, který zní jako postřelená kachna. Nějak jsem si zvykl. A co dál, po všech těch školeních, kurzech a dlouhé praxi? „Najednou je tu vaše první štreka. A zrovna začíná drobně pršet, když vezete svůj první vlak. Přemýšlíte, ale už jste na první zastávce a brzδίte a ono to udělá sssššš a vezete se na tom blátíčku jak na saních..., příště musím brzdit opatrněji a jemněji, a taky to uděláte, přizpůsobíte rychlost stavu kolejnic a na další zastávce zjišťujete, že jste nabrali dvě minuty navíc, že máte zkrátka zpoždění.

Teď si myslíte, že už se nový strojvedoucí narodil. Ale to je omyl. Už víte, co to je, když vstává den, poznal jste i tmou, kdy není vidět vůbec nic, jen ty hvězdy svítí nějak jasněji a vy si raději zase rozsvítíte reflektor, abyste neskončili někde v lese. Už také víte, kolik je tam třeba dát stupňů, kde leží ta vaše parketa pro brzdění, zastavujete skoro na metr přesně. Práce jaksi zevšední a stává se normální a běžnou, i když je třeba mlha a není vidět ani na přední nárazníky. I to se stává a pak se jezdí podle rozhledových poměrů, ale jízdní dobu se snažím dodržet. Kolikrát máte červené oči z toho nočního života, prosíte i svého anděla strážného, jestli už ho taky nezrušili, aspoň na minutku zavřít oči, a ono to nejde ani na vteřinku. V neděli se nedá jet jen tak k vodě jako ostatní normální lidé, pak ty noci, a nehorší je to snad o Vánocích, kdy stromečku akorát zamáváte,“ přiblížil svou práci Jaroslav Doležel.



tujících a též značné materiální hodnoty!

Z kandidáta se stává věčný student, jen těch dopravních předpisů je na patnáct kilo a dalších aspoň deset kilo knížek a schémat lokomotiv. „Když to do sebe konečně nasoukáte, pohybujete se zpravidla jako druhý strojvedoucí v zácviku, přičichnete ke štrece a začínáte tušit, o čem bude mít váš život řeč. A když máte výkaz o zkouškách zaplněn jak účet od vrchního po šíleném flámu, řeknou vám konečně: ‘Jste strojvedoucí’,“ říká s úsměvem Jaroslav Doležel.

Rychlík od Olomouce se přihnul na bruntálské nástupiště, lidé přesedají, zelená, rychlík odjíždí, minuty letí, výpravčí zvedá plácačku a my se můžeme pohout z místa zpět do Rýmařova.

Mezi tím, co si povídáme o práci strojvedoucího, objevuje se biologický rybník a zahrádky, především, že vjíždíme do městečka, kde začíná dráha na všechny světové strany. A jak dlouho je Jaroslav Doležel u dráhy? Třicet let, panečku. Začal průmyslovkou, pracoval na dráze v Olomouci, pak odjel do Prahy, kde byl pomocníkem strojvedoucího na pantografech, v třiaosmdesátém se vrátil z Prahy na dráhu do Rýmařova a o šest let později už sedí za kniplem mašin, které krouží, jak on sám říká, „kolem komína“. Ale nestěžuje si. Práce ho baví. Má železničářské řemeslo v rodině? „*Dá se to tak říci, i když se nedědí z otce na syna, protože táta byl zedník, ale děda jezdil s párou, dělal topiče, brácha a já jsme strojvedoucí, švagrová prodává lístky a provozuje nákladní pokladnu a moje žena je výpravčí,*“ dodává s úsměvem dnes již zkušený mašinfira. Ani dnes, v době, kdy jsou parní lokomotivy již jen nostalgickou

záležitostí a po našich tratích se prohánějí moderní elektrické a motorové lokomotivy, není povolání strojvedoucího prosto hlubokého vztahu strojvedoucího ke svým strojům. Je v nich ukryta síla, se kterou se ztotožňují. Naplňují tu odvěkou touhu člověka pohnout světem kupředu. Je to trocha umění rozjet plynule ty stovky tun, které máte za sebou. A také potom bezpečně zabrzdit tak, aby „nepadaly kufry“! Je pravda, že moderní lokomotivy jsou vybaveny technikou, která zabezpečuje, aby strojvedoucí předem věděl, jaká návěstidla jej očekávají na trati, aby měl spojení s výpravčími ve stanicích a aby se vlak samočinně zastavil v případě nějaké poruchy. Co naplat: Na svém stroji je ale sám, musí si poradit s mimořádnostmi, přemáhat spánek a únavu, sledovat trať, návěstidla, přístroje v kabině, jízdní rozkazy, jízdní řády... Pak se řekne, že se strojvedoucí má, sedí si v teple, hongá nohama, koleje ho vedou, a ještě mu

za to platí. Zkuste se někdy zastavit na peróně, když přijíždí vlak, a věřte, ještě nikdo z lidí nepřišel a nevlepil takovému „mistrovi“ pětku na čelo a neřekl: „Děkujeme pěkně, jsme tady včas a ani to moc nehrkalo.“ Já bych to dnes rád napravil... Až příště pojedete vlakem, podívejte se, kdo sedí v kabině lokomotivy vašeho vlaku, kdo vás veze. Neuvidíte strojvedoucího

v promaštěné čepici a montérkách. Uvidíte profesionála v nejlepší slova smyslu, pro kterého je jeho povolání zároveň koníčkem a většinou i největší životní láskou. A takovým dojmem na mě zapůsobil i strojvedoucí Jaroslav Doležel z Rýmařova. (*Děkuji Jaroslavu Doleželovi za to, že mohla tato reportáž vzniknout.*)

JiKo



Znamé osobnosti se ptají známých či něčím pozoruhodných osobností na to, co je zajímavá a co by mohlo zajímat i čtenáře. Společně s otázkami předávají pomyslný štafetový kolík, který zavazuje dotazovanou osobnost oslovit s podobnými či úplně jinými otázkami dalšího zajímavého člověka.



Štafeta

Pavel Zástěra se ptá Filipa Ondrušky

Proč jsem si ho vybral:

Nožife Filipa Ondrušku (Hejkala) jsem si vybral proto, že si myslím, že je jako osoba dostatečně velký originál, aby kvalitně obohatil tuto rubriku. Zároveň je v kruhu zájemců o autorský vyráběné nože známou veličinou. Rýmařovsko dosud čeká na jeho objevení.

Hned z kraje se tě zeptám, co tě přivedlo z Prostějova zrovna sem na Sovinec?

Ty už si to nepamatuješ? Přece jsi mě sem přitáhl jako průvodce na hrad! Ale odjakživa jsem tento kraj měl moc rád, je svérázný, odlehlý, je tady spousta prostoru pro fantazii a vymyšlení příběhů, které tady kdysi někdo mohl prožít nebo prožít. Mám pocit, že díky odlehlosti a většímu prostoru jsou zde vztahy



mezi lidmi intenzivnější, ať už v dobrém nebo ve zlém. A to naplňuje můj smysl pro dramatické situace.

Tak dej něco veselého z prohlídek k lepšímu...

Někdy mají návštěvníci až příliš velkou víru ve vědomosti průvodců. Jednou se jedna paní vrátila z prohlídky věže a s důvěrou se na mě obrátila: „*Prosím vás, z věže jsme viděli letadlo, NEVÍTE NÁHODOU, KAM LETĚLO?*“ Nebo jsem jim sdělil, že hrad Sovinec v roce 1945 vyhořel. Po dramatickém líčení tohoto požáru si jedna paní povzddechla: „*Já vůbec nechápu, jak to tady mohlo hořet... TO KAMENÍ.*“ A jednou jsem byl už trochu přepracovaný, tak jsem návštěvníkům na závěr prohlídky řekl, že až si prohlédnou expozice, tak je pustím ven OKNEM.

Vím, že chodíš rád do lesů na Rýmařovsku, ale nejen pro jejich krásu a na houby, ale že si nosíš domů i spousta „pokladů“?

Ona totiž taková správně ohnilá kost nejen že inspiruje, ale zároveň nahradí a mnohdy předčí velmi drahé a luxusní materiály. Navíc se v okolních lesích dá najít spousta starého svářkového železa na čepěle, popř. krásně vybarvená dřeva na rukojeti. Díky tomu mám pocit, že ctitelé mojí práce cítí v těchto nožích ducha zdejší krajiny, a i proto je vyhledávají.

Co umíš a je ti to k ničemu?

Kydát hnůj a našívat knoflíky. To jsou věci, které dělám ze všeho nejmíň rád, přestože na ně na obě mám maturitu - ze zemědělské i oděvní školy. Škola mě prostě naučila to, že vím, co nechci dělat.

A něco hodně osobního: piješ?

Piju hodně, piju rád, s pitným režimem nemám problémy. Je fakt, že čistá voda mi až tak nechutná, proto přiznávám - ze všech oblíbených čajů mám nejraději ty zelené. A o tom, že zelený čaj patří k nejzdravějším, svědčí hlavně to, že jsem ve svých třiceti letech stále naživu.

Příště: Filip Ondruška se bude ptát uměleckého kováře Tomáše Holíčka ze Sovince.





Odjel na kole s bombou

V Tvrdkově se na přelomu srpna a září odehrála hned dvě vloupání do rekreačních chat. K prvnímu došlo mezi 29. a 31. srpnem. Zloděj vypálil dveře chaty a ze sklepa odcizil pánské kolo Author a 10kilogramovou propanbutanovou láhev. Způsobená škoda činí 25 tisíc Kč.

Ke druhému vloupání došlo mezi 31. srpnem a 5. zářím. Pachatel vnikl do chaty rozbitým oknem. Odcizil odtud křovinořez a další věci a způsobil škodu za takřka 36 tisíc Kč.

Vyhrožoval manželce zabitím

47letý muž z Ryžoviště byl 10. září obviněn z toho, že dlouhodobě týral svou manželku. Manželé se v únoru 2008 rozvedli, ale stále obývali společný dům. Muž měl přítom ženu vyhazovat z domu, nadávat jí, a několikrát dokonce vyhrožovat zabitím. V srpnu situace vyvrcholila tím, že bývalou manželku odmítal pustit do

domu a fyzicky ji napadal. V jednom případě v silně podnapilém stavu rozsekal sekerou dveře do jejího pokoje a vyhrožoval, že ji zabije. Poškozená se ze strachu o svůj život z domku odstěhovala. Muži hrozí trest odnětí svobody až na osm let.

Na zahrádce pěstoval mariuanu

V těchto dnech zahájil policejní komisař SKPV trestní stíhání 34letého muže pro trestný čin nedovolené výroby a držení omamných a psychotropních látek a jedů. Toho se měl dopustit, když během června na zahradě svého domu na ulici Palackého v Rýmařově vypěstoval osm rostlin marihuany. Muži za to hrozí jeden rok až pět let odnětí svobody.

S motocyklem narazil do traktoru

V úterý 9. září došlo mezi obcemi Rudná pod Pradědem a Malá Morávka k vážné dopravní nehodě. Sedmnáctiletý mladík jel na

motorce ve směru od Malé Morávky a po průjezdu zatačkou, za kterou je železniční přejezd, z nejištěných příčin vyjel do protisměru a bočně narazil do traktoru, který se právě rozjížděl. Mladý motorkář se těžce zranil a musel být letecky transportován do nemocnice v Ostravě. Způsobená škoda činí 20 tisíc Kč.

Vnikl do bytu a napadl majitele

Z trestných činů porušování domovní svobody a ublížení na zdraví byl 9. září obviněn 50letý muž z Rýmařova. Bude se zodpovídat z toho, že letos v červnu neoprávněně vnikl do bytu 45letého muže v Jamarticích a fyzicky jej napadl. Udeřil ho pěstí do hlavy a poté sklenicí do čela. Způsobil mu otřes mozku, frakturu lebeční kosti a tržnou ránu na čele.

Policie dopadla lupiče

Bruntálský policejní komisař zahájil 11. září trestní stíhání 51letého muže za krádež a porušování domovní svobody. Muž je ob-

viněn, že se letos v srpnu vloupal do rodinného domu v Jiříkově. Pokusil se ukrást potraviny, byl však přistižen majitelkou domu. Kromě tohoto nezdařeného vloupání má muž na svědomí i vniknutí do rekreační chalupy v Jiříkově z přelomu července a srpna. Zloděj se měl do chalupy vloupat hned několikrát. Celkově si odtud odnesl potraviny, alkohol a cigarety za 8 tisíc Kč.

Opilý cyklista upadl a zranil se

Ve čtvrtek 11. září projížděl po Opavské ulici v Rýmařově 51letý muž na jízdním kole. Cyklista pod vlivem podnapilosti nezvládl řízení ve chvíli, kdy kolem něj projíždělo nákladní vozidlo, a upadl na vozovku. Ke střetu s nákladním vozidlem nedošlo. Při nehodě cyklista utrpěl lehké zranění. Policisté u něj provedli dechovou zkoušku a naměřili mu 1,73 promile alkoholu v dechu.

Zpracováno z podkladů tiskové mluvčí PČR Bruntál

Zebra se za tebe nerozhledne

Dopravní policie v okrese Bruntál se na počátku nového školního roku zaměřila na správné přecházení přes vozovku. S touto akcí, která má název Zebra se za tebe nerozhledne, přichází Policie České republiky ve spolupráci se Zdravotní pojišťovnou Ministerstva vnitra ČR a Českou radou dětí a mládeže již druhým rokem.

„I letos jsme věnovali zvýšenou pozornost školákům, kteří po skončení prázdnin denně vyráží ze svých domovů do školy přes cesty a přechody. Ptali jsme se hlavně dětí, kolikrát se rozhlédnou před vstupem do vozovky. Více jak polovina z nich odpověděla, že pouze dvakrát, a to není dostačující. Nejen děti, ale i někteří z rodičů tato pravidla dobře neznají,“ konstatovala policejní tisková mluvčí Pavla Munclingerová. Správné přecházení vozovky by měl znát každý, a proto policie upozorňovala na špatné přecházení a zároveň rozdávala upomínkové předměty s těmito pravidly:

- I. Vozovku přecházej na přehledném místě. Pokud je v blízkosti přechod pro chodce, použij ho.
- II. Do vozovky smíš vstoupit po bezpečném rozhlédnutí. Pravidlo zní: třikrát se rozhlédni - vlevo, vpravo, vlevo - a rychle přejdi.
- III. Vždy si počínej tak, aby řidič měl šanci vozidlo před přechodem pro chodce zastavit.
- IV. Do vozovky vstupuj, až když vozidlo bezpečně zastaví, nikdy

nevbíhej před jedoucí vozidla. Především rodiče by neměli zapomínat, že reflexní materiály chrání zdraví jejich dětí. I maličkost, jako je reflexní samolepka na aktovce, zvýší bezpečnost dítěte v silničním provozu. Oslovení chodci od nás obdrželi reflexní samolepky s vyobrazením zebry, děti navíc omalovánky a další upomínkové předměty.

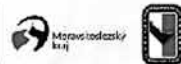


Foto: archiv PČR Bruntál

Ze statistik Policie České republiky vyplývá, že za rok 2007 bylo zaznamenáno 1447 nehod s účastí chodce, z toho 33 chodců bylo usmrceno. V Moravskoslezském kraji jde o 236 chodců a 10 usmrcených. Jelikož absolutní přednost neplatí pro chodce ani vozidla, musí v obou případech fungovat vzájemná komunikace. V loňském roce bruntálští policisté zaznamenali 156 dopravních nehod způsobených nedáním přednosti chodci, z toho šest chodců bylo usmrceno. Česká republika za rok 2007 zaznamenala 300 případů, při kterých došlo ke srážce s dítětem. Z toho 191 dětem nebyla dána přednost na přechodu a celkem 192 dětí bylo zraněno. Žádné z dětí naštěstí nebylo usmrceno. Těmto nehodám a jejich následkům lze opatrností a zodpovědností chodců i řidičů předcházet, a proto dbejte na svou bezpečnost, chraňte si svůj život spolu s životem a zdravím jiných účastníků provozu.

JiKo ve spolupráci s PČR Bruntál

Oslavy obce Malá Morávka



Tento projekt je spolufinancován
z ERDF v rámci OPPS ČR - PR 2007 - 2013
"PŘEKRAČUJEME HRANICE"



110 let od založení sboru dobrovolných hasičů, 100 let vzniku obecní školy a 70 let činnosti mateřské školy



PROGRAM OSLAV VÝROČÍ OBCE MALÁ MORÁVKA A KARLOV POD PRADĚDEM

Pátek 19. 9. 2008

18.00 - 24.00 - taneční zábava na fotbalovém hřišti
MUSIC BAND TYRKYS - country a rocková kapela

Sobota 20. 9. 2008

9.00 - 9.30 - sraz účastníků v základní škole

9.30 - zahájení, přivítání účastníků
- kulturní program žáků ZŠ
- vystoupení starosty obce, předání pamětních
medailí, minuta ticha
- prezentace a prohlídka školy
- volná beseda

12.15 - Odchod do Schindlerovy stodoly

12.30 - Schindlerova stodola - výstava expozice
"historická škola"
- výklad o historii školství v Malé Morávce
a Karlově pod Pradědem
- hudební Instrumentální vystoupení

13.30 - přivítání hostů MŠ
- vystoupení dětí MŠ
- prohlídka školy, občerstvení

15.00 - koncert **Pěveckého sboru města
Vrbna pod Pradědem** (místní kostel)

- současně s tímto programem bude od 13.00 hod.
probíhat na fotbalovém hřišti zábavný program
s atrakcemi pro děti a prodejním jarmarkem

V rámci oslav

19. - 21. 9. 2008

je připraven
bohatý kulturní program
na který jste srdečně zváni

- 13.00 - hudební produkce pro vyladění dobré nálady
Ladislav Bortl, skákací hrad a atrakce pro děti
- 15.15 - dětský program, blok plný kouzel a soutěží
do kterého budou zapojeni jak děti tak dospělí
- 15.45 - Vendula Albrechtová a Martina Baťková - taneční
vystoupení (**HIP-HOP**)
- 15.55 - **Ladislav Šin** - mistr světa v ovládnání honáckého
bíče (exhibiční vystoupení 1. část)
- 16.20 - **fotbalový žonglér**, zapsán v Gumesově knize
rekordů, předvede ovládnání nejen fotbalového míče
- 16.40 - **STONOŽKY** - vystoupení dětského tanečního
souboru
- 17.00 - **Železný Zekon** - silácké vystoupení známého
moravského bohatýra a baviče
- 17.50 - přivítání všech účastníků oslav a hostů
starostou obce
- 18.00 - **Zdenka Rysová** - umělecké vystoupení
bříšního tance
- 18.20 - **Ladislav Šin** - mistr světa v ovládnání honáckého
bíče (exhibiční vystoupení 2. část)
- 18.45 - **Karlováci** - vystoupení country kapely k tanci
a poslechu
- 19.45 - **Tuty Fruty** - vystoupení rock country kapely
z Břídličné
- 20.50 - **The HERO (Rýmařov)** - večerní taneční zábava
do 02.00 hodin
- 22.00 - vyhlášení tamboly

Neděle 21. 9. 2008

- 8.00 - bohoslužba v místním kostele
- 10.00 - prohlídka a ukázka hasičské techniky
(fotbalové hřiště)
- 11.00 - slavnostní setkání současných a bývalých členů
sboru, předání pamětních medailí
- 13.00 - **Podolanka** - vystoupení dechové hudby
k tanci a poslechu
- 15.00 - ukončení oficiálního programu oslav

Změna programu vyhrazena

PO CELOU DOBU KONÁNÍ AKCE JE ZAJIŠTĚNO BOHATÉ OBČERSTVENÍ

Partneři oslav výročí obce Malá Morávka: **Penzion Myšák - M. Morávka** - manželé Křivánkovi **EKOPROGRES HRANICE** **SPS - STAS s.r.o.**
Restaurace U Bohouše - Ing. Bohumil Procházka **Penzion Pohoda - M. Morávka** - manželé Albrechtovi **BEMETT, s.r.o. Brno**
ATRO Rýmařov s.r.o. - Ing. Zbyněk Balhar **Manželé Mendrokové - M. Morávka**
Restaurace Na Kovárně - pan Martin Šišma **Restaurace Na Rychtě - M. M.** - pan Chmelář
Vodoinstalatérství Rýmařov - pan René Škarupa **Městské služby Rýmařov s.r.o.** **Hostinec U Křížku - M. Morávka**

Osadní výbory informují

Ondřejovská kaple byla znovu vysvěcena

Dne 31. července 2008 byla z prostředků, které ze svého rozpočtu poskytlo město Rýmařov, dokončena oprava ondřejovské kaple sv. Anny. Kaplička se opravovala po 45 letech. Byla provedena oprava fasády, od-

vodnění stavby, výmalba interiéru a osazena replika původních dveří v hlavním vstupu. Oprava celkově stála 318 tisíc korun.

V sobotu 30. srpna v kapličce celebroidal P. Jindřich Švorčík mši za zemřelé obce Ondřejova se

současným znovuvysvěcením kaple. Na mši přijeli z širokého okolí i čeští ondřejovští rodáci. Z Dolní Lhotky u Luhačovic s sebou přivezli putovní sošku Panny Marie z Vatikánu. Mše proběhla velmi slavnostně, po

mši se podávalo občerstvení. Za provedenou opravu kaple sv. Anny děkují občané Ondřejova Městskému úřadu Rýmařov.

*Anežka Továrková,
předsdkyně osadního výboru*



Fota: archiv OV Ondřejov

Organizace a spolky

Kouzelná buřinka poděkuje koncertem

Denní centrum pro mentálně postižené Kouzelná buřinka, které v Rýmařově funguje od letošního ledna, si buduje pevnou pozici mezi srovnatelnými zařízeními. Nejenže získalo důvěru rodin mentálně postižených a také klientů samotných a značně přispělo ke zkvalitnění jejich života, ale získalo i podporu města

Rýmařova, sponzorů a nadací. Kouzelná buřinka přesvědčila o smysluplnosti své činnosti Moravskoslezský kraj, který jí na jaře poskytl dotaci 50 tisíc Kč na kurz muzikoterapie, nyní se podepisuje smlouva o nadačním příspěvku 80 tisíc Kč, které centrum poskytne Nadace OKD. „Tento příspěvek je přímo určen na

plat odborného pedagoga, což je pro provoz centra nezbytný výdaj, na který se však prostředky shánějí poměrně těžko,“ vysvětluje Anežka Přikrylová, předsdkyně rýmařovské organizace Společnosti pro podporu lidí s mentálním postižením, která Kouzelnou buřinku založila.

Centrum Kouzelná buřinka díky této dotaci získalo nejen finanční rezervu na příští rok, z níž bude čerpat plat pro odborného pracovníka, ale současně splnilo



slib městu, že se bude podílet na získávání prostředků na svůj provoz. Obě schválené dotace jsou výsledkem systematického podávání žádostí o granty z nejrůznějších dotačních programů. Další žádosti byly zaslány např. Nadaci Taťány Kuchařové - Krása pomoci, sdružení Člověk člověku nebo nadaci Zdraví pro Moravu. Posledně jmenovanou nadaci žádá centrum o grant na projekt Hubneme s Kouzelnou buřinkou, který je zaměřen na boj proti nadváze a měl by klientům centra přinést především zdravotní prospěch.

Kouzelná buřinka si podle slov

Anežky Přikrylové cení každého příspěvku, který podpoří její činnost. Jako poděkování všem sponzorům, mezi nimiž figurují velké rýmařovské firmy i drobní podnikatelé, chystají klienti Kouzelné buřinky hudební vystoupení ve spolupráci s Ivo Batouškem a jeho skupinou Jumping Drums. Koncert, na kterém se vedle rýmařovského centra představí i podobná zařízení z Bruntálu, Šumperka či Opavy, proběhne v listopadu v Rýmařově. Polovina výtěžku ze vstupného bude věnována na provoz Kouzelné buřinky. ZN



Fota: Jakub Vala

Servis služeb

Informační středisko Rýmařov

Otevírací doba:

pondělí - pátek: 9.00 - 12.00, 13.00 - 17.00,
sobota: 9.00 - 12.00, 13.00 - 16.00, neděle: 13.00 - 16.00**DIAKONIE ČCE, STŘEDISKO V RÝMAŘOVĚ**zve seniory k návštěvě **KAVÁRNIČEK** každé liché úterý v budově střediska na třídě Hrdinů 48 v Rýmařově. Začátek vždy ve 13.30. Ukončení kavárničky 15.30-16.00. Kdo není schopen dojet do kavárničky, může využít odvoz do kavárničky v 13.30 od hotelu Praděd.

Přijďte si za námi povykládat a naplánovat aktivity, které byste sami nepodnikli.

Bližší informace na čísle 554 211 294.

Termín kavárniček na II. pololetí roku 2008:

Každé liché úterý v měsíci:

23. 9., 7. 10., 21. 10., 4. 11., 18. 11., 2. 12. a 16. 12.

*Srděčně zvou a těší se na vás zaměstnanci Diakonie ČCE***Krytý bazén v Břidličné**

Plavání pro veřejnost v září

Každé **pondělí v lichém týdnu** bude plavání pro veřejnost do 18 hod. Změna začíná platit od 22. 9. 2008.

Pondělí	14.00 - 19.00	Úterý	14.00 - 17.00
Středa	14.00 - 19.00	Čtvrtek	14.00 - 17.00
Pátek	14.00 - 20.00	Sobota	13.00 - 20.00
Neděle	13.00 - 20.00		

Každé úterý a čtvrtek od 18.00 do 19.00 se koná aerobik.

Teplota bazénu 28°C (malý), 26°C (velký), teplota vzduchu 29°C

**STÁTNÍ LÉČEBNÉ LÁZNĚ
KARLOVA STUDÁNKA, s. p.**Bazénový komplex v Letních lázních
v Karlově Studánce**Provozní doba:**

Letní lázně

	Kavárna	Bazén	Procedury
Pondělí	9.40 - 21.20	10.00 - 21.00	10.00-21.00
Úterý	9.40 - 21.20	10.00 - 21.00	10.00-21.00
Středa	9.40 - 21.20	10.00 - 21.00	10.00-21.00
Čtvrtek	9.40 - 21.20	10.00 - 21.00	10.00-21.00
Pátek	9.40 - 22.20	10.00 - 22.00	10.00-21.00
Sobota	9.40 - 22.20	10.00 - 22.00	10.00-21.00
Neděle	9.40 - 21.20	10.00 - 21.00	Bez procedur

Lázně Karlova Studánka, tel. recepce 554 798 111

Letní lázně, pokladny:

časování a prodej procedur, tel. 554 798 314

bazénová pokladna, tel. 554 798 820

www.k.studanka.cz, e-mail: lazne@k.studanka.cz

Tel. ústředna: 554 798 111, časování procedur: 554 798 208

Přijímací a ubytovací kancelář, tel: 554 798 262, fax: 554 772 026

Solná jeskyně:

Informace a rezervace:

tel.: 554 798 208, 554 798 889, Po - Pá 7.00 - 14.00

554 798 314, Po - Pá 16.30 - 20.30, So 14.00 - 18.30

casovani@k.studanka.cz, rehabilitace@k.studanka.cz

CEKA - cestovní agentura

Národní 5, 795 01 Rýmařov

Tel./fax: 554 211 525

Po - Pá 8.00 - 11.30, 12.30 - 16.00

Aquacentrum Rýmařov**Září - z technických důvodů zavřeno**

Po - Pá 14.00 - 21.00, So - Ne + svátky 10.00 - 21.00

Všem vyznavačům nudismu a naturismu aquacentrum nabízí plavání bez plavek, a to každou třetí středu v měsíci od 19.00 do 21.00. **Termíny v roce 2008:** 15. 10., 19. 11., 17. 12. 2008.**Naturistické plavání je určeno pouze pro rodiny s dětmi, smíšeným párům a ženám.****Jednou měsíčně se koná Aquapárty s příjemnými masážemi - medovou, ostružinovou a dalšími.****PROGRAM
KINA**

sobota 20. září

19.30

...a bude hůř

Drama (ČR 2007)



Filmový přepis kultovní knihy Jana Pelce o mladých lidech, kteří za normalizace odmítli jít s hlavním proudem a raději zvolili život na okraji společnosti. Únik před dusnou realitou hledají v alkoholovém opojení, drogách a volné lásce. Odpovědi společnosti jsou brutální razií VB, kriminály a blázince. Po sezóně promítání v hospodách, hudebních klubech a letních kinech se snímek dostal do českých kin.

Přístupný od 15 let

sobota 27. září

19.30

Kuličky

Komedie (ČR 2008)



Povídkový film o tom, jak ženy manipulují s muži. O drobných vydíráních, o pláči, o slzách, o schopnosti se obětovat pro vysněný cíl, o sexu ve službách, o tom, jak využít empatie. Začíná to už v dětství na hřišti a nekončí ani po smrti. Postupem let se ženský mechanismus manipulace rozvíjí, formuje, zraje, až dospěje k dokonalosti.

Přístupný od 15 let

sobota 4. října

19.30

Kurz negativního myšlení

Černá komedie (Norsko 2006)

Geirrovi je třiatřicet. Před dvěma lety měl autonehodu, od té doby nemůže chodit a je impotentní. Jeho žena Ingvild, ve snaze zachránit manželství v krizi, pozve na návštěvu skupinu tělesně postižených, které vede psycholožka Tori. Dosud sebestruktivní milovník Johnnyho Cashe a válečných filmů se vzbouří proti nevídané invazi „pozitivní“ energie a za pomoci místy až brutální upřímnosti se pokusí ovládnout situaci.

Přístupný od 12 let

Kulturní okénko města Rýmařova

Citát: Odvaha je strach, který se modlí. *Paulo Coelho*

Společenská kronika

Narodili se noví občanci

Eliška Pavla Baďurová	Rýmařov
Natálie Greplová	Rýmařov
Klára Kubíčková	Rýmařov
Alex Urban	Rýmařov

Blahopřejeme

jubilantům, kteří od předcházejícího vydání oslavili 80 let a více

Jarolím Ftáček - Rýmařov	80 let
Ludmila Vagnerová - Rýmařov	80 let
Zdeněk Čermák - Rýmařov	80 let
Božena Štěpková - Rýmařov	80 let
Šarlota Jurášová - Rýmařov	81 let
Božena Hesová - Rýmařov	82 let
Josef Vlach - Rýmařov	83 let
Věra Holá - Rýmařov	84 let
Václav Tlapal - Rýmařov	86 let
Miroslav Smýkal - Rýmařov	87 let
František Šac - Rýmařov	87 let
Hilda Šenková - Rýmařov	87 let
Marie Polcarová - Rýmařov	90 let

Dne 21. září oslaví vážená paní

Helena Marková

70. narozeniny.



Milé manželce, mamince a babičce
přejeme pevné zdraví,
hodně štěstí, spokojenosti a úspěchů.
V dalším životě ať ji provází láska
a pochopení blízkých a nechtě prožívá
jen krásné a příjemné chvíle.
*Manžel Miloslav,
dcera Helena s manželem Lubomírem
a vnuci Viktor a Lubomír*

Blahopřejeme paní

Anežce Továrkové

k životnímu jubileu.

Hodně pohody, sil, dobrých lidí kolem sebe a samozřejmě zdraví!
*Oněřejovští občané, rodina a za komisi pro občanské záležitosti
Květa Sicová a Božena Filipová*

Rozloučili jsme se

Marie Supková - Rýmařov	1930
František Citovský - Rýmařov	1928
Jan Pavlík - Rýmařov	1924
Helena Škraková - Rýmařov	1930
Jiří Šuba - Rýmařov	1956

Evidence obyvatel MěÚ Rýmařov

Známá i neznámá výročí

18. 9. 1948 zemř. **Jan Eskymo Welzl**, cestovatel, dobrodruh, polární lovec (nar. 15. 8. 1868) - 60. výročí úmrtí
19. 9. 1908 nar. **Mika Waltari**, finský spisovatel (zemř. 26. 8. 1979) - 100. výročí narození
21. 9. 1913 nar. **Věra Ferbasová**, herečka (zemř. 4. 8. 1976) - 95. výročí narození
23. 9. 1973 zemř. **Pablo Neruda**, vl. jm. Neftali Ricardo Reyes Basoalto, chilský básník, nositel Nobelovy ceny (nar. 12. 7. 1904) - 35. výročí úmrtí
24. 9. 1583 nar. **Albrecht z Valdštejna**, šlechtic a vojevůdce (zavražděn 25. 2. 1634) - 425. výročí narození
- 25. 9. Mezinárodní den neslyšících, slaví se od roku 1958**
25. 9. 1868 nar. **Jaroslav Kvapil**, spisovatel a režisér (zemř. 10. 1. 1950) - 140. výročí narození
26. 9. 1888 nar. **Thomas Stearns Eliot**, anglický spisovatel, nositel Nobelovy ceny (zemř. 4. 1. 1965) - 120. výročí narození
26. 9. 1898 nar. **George Gershwin**, americký skladatel a klavírista (zemř. 11. 7. 1937) - 110. výročí narození
- 27. 9. Světový den cestovního ruchu, vyhlášen roku 1979 Světovou organizací cestovního ruchu**
- 28. 9. Státní svátek ČR - Den české státnosti, výročí zavraždění sv. Václava v roce 929**
- 30. 9. Mezinárodní den překladatelů, slaví se na sv. Jeronýma, patrona překladatelů**
30. 9. 1938 Československá vláda přijala mnichovský diktát - 70. výročí

Pásmo kostelní
Albrechtice u Rýmařova
Kostel sv. Trojice
20. 9. 2008 v 15.00 h.

Program: Bohoslužba slova
Hudba
Poezie
Výstava

INFOSERVIS Střediska volného času Rýmařov září 2008

Zájmové kroužky Střediska volného času Rýmařov pro šk. rok 2008/09

Zájmové kroužky pro děti a mládež

Tělovýchova a turistika

Střelecký	H. Tesařová	od 2. tř.	PO	12:30 – 14:30	MS	15.9.2008 300 Kč
Stolní tenis		od 1. tř.	PO	17:00 – 18:00	MS	15.9.2008 300 Kč
Stolní tenis	B. Rektořík	od 5. tř.	PO	18:00 – 19:00	MS	15.9.2008 400 Kč
			ČT	17:30 – 19:00		
Orientální tanec	D. Gajdošová	dívky	ČT	16:30 – 17:30	VS	18.9.2008 300 Kč
Orientální tanec	D. Gajdošová	od 3. tř.	ÚT	14:00 – 15:00	MS	16.9.2008 300 Kč
Orientální tanec	D. Gajdošová	od 6. tř.	ÚT	15:00 – 16:00	MS	16.9.2008 300 Kč
Orientální tanec	D. Gajdošová	od 14 let	ÚT	16:00 – 17:30	MS	16.9.2008 300 Kč
Orientální tanec	Š. Kastnerová H. Tesařová	maminky a holčičky 3-6 let	ST	17:00 - 18:00	SVČ	17.9.2008 400 Kč/pol.
Kondiční cvičení	H. Tesařová	od 8. tř.	ÚT	14:15 – 15:15	posilovna	16.9.2008 350 Kč
			ČT	15:15 – 16:15		
Jóga	A. Velecká	od 10 let	ÚT	17:30 – 19:30	MS	16.9.2008 400 Kč
Kulturstika	J. Jablončík	od 15 let	PO, ST	17:30 – 19:00	posilovna	15.9.2008 550 Kč
Florbal	D. Lašák	15 - 18 let	PO	16:00 – 17:00	těl. gym.	18.9.2008 300 Kč
Florbal	J. Slavičínský	6. - 9. tř.	PO	16:00 – 17:00	těl. gym.	18.9.2008 300 Kč
Šachový	M. Slovák	od 1. tř.	PÁ	15:00 – 17:00	SVČ	19.9.2008 300 Kč
Výtvarný	E. Lakomá	1. - 4. tř.	ČT	14:00 – 15:30	SVČ	18.9.2008 300 Kč/pol.
Textilní tvorba	K. Coudray	7. tř. – dospělí	ČT	16:30 – 19:00	SVČ	18.9.2008 400 Kč/pol.
Klub Sluníčko	Katka, Edita a Markéta	rodiče s dětmi	PO, ST	9:30 – 11:30	MS	10.9.2008 200 Kč/pol.
Předtaneční	V. Kainzová a L. Sobek	8. a 9. tř.	PÁ	17:30 – 19:00	VS	26.9.2008 500 Kč
Společenský tanec	V. Kainzová a L. Sobek	SŠ	PÁ	19:15 – 20:45	VS	26.9.2008 500 Kč
Keramika 1	E. Kudláková	1. - 3. tř.	ST	14:00 – 15:30	SVČ	17.9.2008 400 Kč/pol.
Keramika 2	E. Kudláková	4. - 6. tř.	ÚT	14:00 – 15:30	SVČ	16.9.2008 500 Kč/pol.
Keramika 3	E. Kudláková	3. - 5. tř.	ČT	14:00 – 15:30	SVČ	18.9.2008 500 Kč/pol.
Keramika 4	E. Kudláková	7. - 9. tř.	PO	14:00 – 18:00	SVČ	15.9.2008 500 Kč/pol.
Keramika 5	E. Kudláková	SŠ	ÚT	15:30 – 17:30	SVČ	16.9.2008 500 Kč/pol.

Informatika	J. Vala	8 - 15 let	ÚT	13:30 – 15:30	SVČ	16.9.2008 400 Kč
Počítačové hry	J. Vala	9 - 15 let	ČT	13:30 – 15:30	SVČ	18.9.2008 400 Kč
Chovatelský	R. Foltýn	od 1. tř.	ČT	14:00 – 17:00	SVČ	18.9.2008 350 Kč
Rybářský	F. Staněk	od 3. tř.	ČT	15:00 - 16:00	SVČ	18.9.2008 250 Kč

Taneční skupina Move2you

Hip hop HVK pokročilí (již obsazeno)	P. Čechová M. Sedláček	13 - 25 let	PO	15:30 – 17:00	MS	15.9.2008 500 Kč/pol.
			ST	16:45 – 18:00		
			PÁ	17:00 – 18:30		
Hip hop HVK začátečníci	P. Čechová M. Sedláček	13 - 25 let	UT, ČT	17:00 – 18:30	ZUŠ	16.9.2008 300 Kč/pol.
Hip hop KIDS začátečníci	P. Čechová L. Laštůvková	6 - 12 let	UT, ČT	15:30 – 17:00	ZUŠ	16.9.2008 300 Kč/pol.
Hip hop KIDS pokročilí (již obsazeno)	P. Čechová L. Laštůvková	L. 6 - 12 let	ST, PÁ	15:30 – 16:45	MS	17.9.2008 500 Kč/pol.
Break dance	V. Smisitel	od 13 let	PÁ	15:00 – 17:00	VS	19.9.2008 300 Kč/pol.

Zájmové kroužky pro dospělé

Společenský tanec dosp.	V. Kainzová a L. Sobek	dospělí	PÁ	20:45 – 22:30	VS	3.10.2008 500 Kč
Keramika 6	E. Kudláková	dospělí	ÚT	17:00 – 20:30	SVČ	16.9.2008 700 Kč/pol.
Informatika pro dosp.	J. Vala	dospělí	ÚT	17:00 – 18:30	SVČ	23.9.2008 450 Kč/pol.
Počítače pro seniory	J. Vala	dospělí	ČT	10:00 – 11:30	SVČ	23.9.2008 450 Kč/pol.
Fotografický klub	J. Vala	dospělí	ČT	17:00 – 18:30	SVČ	25.9.2008 300 Kč/pol.
Šachový	M. Slovák	dospělí	PÁ	17:00 – 20:00	SVČ	19.9.2008 400 Kč
Stolní tenis	B. Rektořík	dospělí	PO, ČT	19:00 – 21:30	MS	15.9.2008 400 Kč
Jóga	A. Velecká	dospělí	ÚT	17:30 – 19:30	MS	16.9.2008 400 Kč
Orientální tanec	K. Zhánělová	dospělí	ST	18:00 – 20:00	SVČ	17.9.2008 500 Kč/pol.
Orientální tanec	D. Gajdošová	dospělí	ST	18:00 – 19:15	MS	17.9.2008 500 Kč/pol.
Orientální tanec	D. Gajdošová	dospělí pokr.	ST	19:15 – 21:00	MS	17.9.2008 500 Kč/pol.
Kalanetika a kond. cv.	H. Tesařová	dor. ženy	ÚT, ČT	17:30 – 18:30	posilovna	16.9.2008 550 Kč
Kalanetika a kond. cv.	H. Tesařová	dospělí	ÚT, ČT	18:30 – 19:30	posilovna	16.9.2008 550 Kč
Klub kond. cvičení		dospělí	PO – PÁ		posilovna	600 Kč/pol.
Cvičení s Buřinkou	H. Tesařová	dospělí	ÚT	10:00 – 11:00	posilovna	
Paličkování	J. Janků	dospělí	ST	9:30 – 12:00	SVČ	10.9.2008 100 Kč

Městská knihovna

Ivan Orel a Šimi

VIKTORIE SE VRACÍ aneb

IDIOTI NA PLAVBĚ KOLEM SVĚTA

Beseda s videoprojekcí se uskuteční
ve čtvrtek 9.10.2008 v 17,00 hodin v Městské knihovně.



Novinky v Městské knihovně Rýmařov - Seznam CD s mluveným slovem

- | | | |
|---|--|---|
| 1. Asterová, Jitka: Směšné lásky Jitky Asterové | 17. Hulpach, Vladimír: Rytíři krále Artuše | 35. Poe, Edgar Allan: Jáma a kyvadlo a jiné povídky |
| 2. Bach, Richard: Jonathan Livingstone Racek | 18. Hvorecký, Michal: Eskorta | 36. Rudiš, Jaroslav: Potichu |
| 3. Branald, Adolf: Dědeček automobil | 19. Jerome, J. K.: Tři muži ve člunu | 37. Saki: Léčba neklidem |
| 4. Carroll, Lewis: Alenka v kraji divů | 20. Jirotko, Zdeněk: Saturnin | 38. Saroyan, William: Tracyho tygr |
| 5. Čapek, Karel: Povídky z jedné a druhé kapsy | 21. Kipling, Rudyard: Bajky a nebajky | 39. Sváteční chvílky poezie |
| 6. Červenka, Jaroslav: Nejlepší čas života aj. | 22. Krampol, Jiří: - co jsem ještě nikdy neřekl | 40. Svět pohádek |
| 7. Deník Ostravaka | 23. Kraus, Ivan: Jan & Ivan Krausovi čtou | 41. Šabach, Petr: Občanský průkaz |
| 8. Doyle, Artur Conan: Sherlock Holmes | 24. Lekeš, Jan: Ukolébavky a pohádky | 42. Šiktanc, Karel: Pohádky |
| 9. Dumas, Alexandr: Dáma s kaméliemi | 25. Leroux, Gaston: Fantom opery | 43. Škvorecký, Josef: Ze života lepší společnosti |
| 10. Erben, Karel Jaromír: Kytice | 26. MacDonald, Betty: Vejce a já | 44. To nejlepší z české povídky |
| 11. Fulghum, Robert: To nejlepší z Fulghuma | 27. Mára, Jiří: Nový Zéland, země protinožců | 45. Urban, Miloš: Pole a palisáda |
| 12. Hašek, Jaroslav: Povídky | 28. Martinec, Jan: Potkal Kohn Rabínoviče | 46. Vančura, Vladislav: Rozmarné léto |
| 13. Henry, O.: Katedra filantromatematiky | 29. Nepil, František: Ohlédnutí | 47. Viewegh, Michal: Povídky o manželství a sexu |
| 14. Hlinomaz, Josef: Josef Hlinomaz vypráví | 30. Nepil, František: Vánoce s Františkem Nepilem | 48. White, E. B.: Kristýnčina pavučina |
| 15. Horníček, Miroslav: Chvála pohybu | 31. Neruda, Jan: Povídky malostranské | 49. Wilde, Oskar: Šťastný princ a jiné pohádky |
| 16. Hrabal, Bohumil: Pábitelé | 32. Nováková, Jindřiška: Nejen růže | 50. Zweig, Stefan: Amok |
| | 33. Pavel, Ota: Nejen o rybách | |
| | 34. Petiška, Eduard: Kouzelné pohádky Jiřiny Bohdalové | |

Městské muzeum a Galerie Octopus

- 1. - 30. září Richard Jaroněk (fotografie podmořského světa)**
Martin Kuča (mořské přírodniny)
Výstava dětských prací na téma podmořský svět

Cestovatel, potápěč, dobrodruh, fotograf žraloků a jiné mořské havěti Richard Jaroněk představuje svou tvorbu v Městském muzeu Rýmařov ve dnech 1. - 30. září 2008. Souběžně vystavuje Martin Kuča mořské přírodniny ze své soukromé sbírky a také můžete zhlédnout dětské práce na téma Podmořský svět.

Z historie

Vladimír Jettel, chemik a malíř

Lze říci, že pro objevování zasuté či zapomenuté historie je zatím Rýmařovsko zemí zaslíbenou snad díky přerušení sídelní kontinuity. Leckde v regionu jsou ještě lvi, hic sunt leones, jak psávali na bílých místech map antičtí a středověcí geografové, pokud se jednalo o kraje neznámé a dosud civilizovanou nohou nenavštívené, o nichž se nikdy nebo už nevědělo zhora nic. Pak ještě hodně zastřel válečný rasismus, který se snažil vymazat z povědomí právě ustanovených nadlidí jakoukoli vzpomínku na vynikající jedince z řad židovských spoluobčanů či antifašisty a podlidi obecně, a komunismus, který zas škrtal ty, co se nehodili díky třídnímu původu, díky postojům v roce 1948, 1968... Není tudíž vyloučeno, že možná (nejsme si zatím ovšem zcela jisti) rodinu Jettelů z Janušova postihlo organizované zapomenutí z rasových důvodů.

Konečně český šovinismus se také nemá zrovna čím chlubit, co bylo německé nebo tak znělo, bylo po válce špatné natolik, že předměty ve starém městském muzeu „nebylo možno vystavovat, neb jsou německé“, s kamarády jsme chodili krást do sběrný surovin skladby velkého Dvořáka (autor totiž prodal vydavatelská práva německému nakladateli,

noty měly tedy německé titulní listy, což jaksi někteří nepochopili) a v prvních úředních dokumentech po válce by jazykové puristy vylekalo národní jméno Němců psané s malým n.

Koneckonců došlo ke zmatkům též díky hloupým změnám, jež nesporně připravily menší obce o samosprávu jejich spojováním (dodnes se k ní všichni nevrátili). Např. úředním spojením malých a mladších Janovic (Janowitz) s podstatně větším a starším Janušovem (Johnsdorf) nepochopitelně vznikly oficiální Janovice, ba dnes už místní část Rýmařova, takže v informacích (bohatých v Rakousku, Německu, Anglii, Itálii a dalších západních zemích a chudých u nás) o rodišti malířů Jettelů se objevují tu Janovice, tu Janušov (i v Podještědí či na jižní Moravě), tu Rýmařov. Opět pěkný zmatek. Nutno přiznat, že (špatně, či dobře?) převládají Janovice na severní Moravě.

Také s národností Jettelů je to zapletité. Francouzi o Eugène Jettelovi tvrdí, že je česko-francouzský malíř, Češi (proč?) s Rakušanými jim odporují, že jsou oba Jettelové Rakušané. A Němci je oba adoptovali mezi své osobnosti, stejně jako nositelku Nobelovy ceny míru (1905), českou hraběnkou Bertu Kinskou ze starobylého

rodu Vchynských z Vchynic, a my ji za trest, feudálku jednu, dosud považujeme za Rakušanku. Velké osobnosti se vždycky hodí všem... kromě nás. Vladimír Jettel navíc zamotal svým neněmeckým křestním jménem hlavu lidem z jedné anglické galerie, a tak jej zařadili mezi Poláky, Slovan jako Slovan. Nedávno jsem byl poučen, parafrázuji, že Rýmařov vhodné vzdělance nevygeneruje. Ale vyplodí, škarohlídi, a stejně i Janovice či Janušov. Jenom nám tady jaksi nezůstanou. Proč asi?

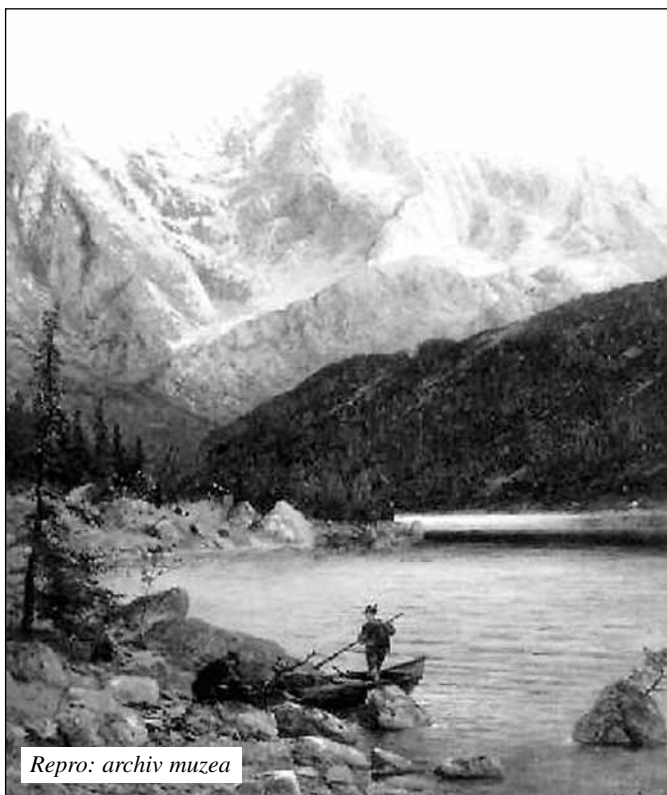
Starší z bratří Vladimír (Vladimír) Eugen Eduard se narodil 18. června 1843 v Janušově (Johnsdorfu) v domě č. 47, stejně jako mladší bratr Richard Alfred Eugen Jettel o dva roky později, 20. března 1845. První přišel ze šesti dětí na svět Otto v druhé půli roku 1840, avšak zemřel v pouhých sedmi měsících (28. 6. 1841). Starší sestrou obou malířů byla Emilie Sophie Elisabeta (* 6. 5. 1842), mladšími sourozenci Ottokar Gustav Wenzel (* 26. 9. 1846) a ještě nejmladší Malaina Bertha Elwira (* 12. 6. 1848).

Otec Ladislav Hugo Jettel (* 5. 8. 1816 Blansko) byl jistě movitý člověk, neboť zastával významné místo správce Janušovské železárny Harrachů. Všichni pocházeli z poměrně chudé rodiny, dědeček totiž byl vesnický kantor v Liblíně na Rakovnicku, tedy příslušník zaměstnání vždy nevalně placeného a mnohdy nepříliš uznávaného. Jeho syn Václav Jan se však propracoval do bohaté společnosti moravských železářů v době uvolnění po reformách Marie Terezie a Josefa II. a jistě i vlastní pílí. Vitální Václav Jan Jettel, dědeček chlapců (* 1780/1), se uvádí roku 1845 jako ředitel železáren v Janovicích a 1846 již jako ředitel železáren ve Vídni. Podotýkáme, že se z dědečkova sňatku 12. 6. 1843 dochoval zápis v římskokatolické oddací matrice v Rýmařově, když si jako třiašedesátník bral za ženu Rosalii Marii, dvaadvacetiletou dcerku Petra Pelsy, kaprála 57. pěšího regimentu. Kampak na něj naši roztomilí VIP! Také matka dětí Sofie (* 14. 3. 1816 Brno) vyrostla v rodině bohatého majitele hutí Václava (Martina?) Buchty, který byl roku 1843 majitelem železáren ve Věveří (Eichhornu), dnes

brněnské čtvrti, a v Podolí (Badoli), jež leží v okrese Brno-venkov. O dva roky později vlastnil další železářny v Brně a 1848 jej přijali za brněnského měšťana.

Nadané děti vyrůstaly v podhorském Janušově v pohodě dobře situované rodiny jen krátce. Tragicky rozbila klid předčasná smrt teprve dvaatřicetileté matky. Paní Sofie zesnula 1. 2. 1849 na obávaný a často smrtelný tyfus. Neznáme skutečný důvod, víme však, že otec službu u Harrachů časem opustil a odstěhoval se s dospívajícími dětmi do Vídně, patrně díky rodinnému traumatu. Centrum monarchie ovšem nabízelo také možnost nejlepšího vzdělání, což mohlo být rovněž vážným důvodem pro změnu působiště. Morava vždy tíhla spíše k Vídni a Rakušané k Moravě. I v umění lze vystopovat oboustranný vliv. Moudrý otec poskytl potřebné prostředky na vysokoškolské studium Vladimírovi, ba překonal obvykle značnou nechuť movitých měšťanů k umělcům, možnostem obživy na volné noze a k jejich někdy ostentativně vystavovanému bohemství a financoval umělecká studia také Evženovi.

Vladimír Jettel, průrazný, cílevědomý a společenský člověk, narozdíl od mladšího zakřiknutého, nerozhodného a váhavého Evžena, jehož Maďaři považují za melancholického malíře, absolvoval náročná studia chemie na vídeňské technice. O inženýry jeho oboru měl tehdy ohromný zájem rozvíjející se německý průmysl, a tak po nelehkém studiu uvítal mladý vysokoškolák výhodné podmínky a odešel do Saska. Po letech života v Plavně odešel do Drážďan a v roce 1887 se usadil v Berlíně. Teprve devětadvacetiletý, avšak již úspěšný chemik založil krátce po svém příchodu do země roku 1872 se skupinou dalších podnikatelů Společnost německých výrobců zápalek. O deset let později, v pouhých devětadvaceti letech, se dokonce objevil v čele Společnosti ve funkci presidenta, pro sírkařské závody začal vydávat moderní odborný časopis a stal se autorem řady odborných publikací, např. významné práce Zápalky bez fosforu v teorii a praxi (1903) na neobyčejně významném téma, protože starší sirky s fos-



Repro: archiv muzea

forem způsobovaly nejen časté požáry, protože se snadno a mnohdy samovolně vznítily, ale nadto byly jedovaté, působily nechtěné otravy malých dětí a pomohly zbavit se života jednému sebevrahovi z chudých vrstev. Vladimír tedy měl nejen vysokou kvalifikaci, ale též osobní kvality odborné i organizační. Stal se známým specialistou ve výrobě zápalek.

Podobně jako jeho bratr měl však i Vladimír velké výtvarné nadání a malbě věnoval každou volnou chvíli, proti Evženovi však zůstával diletantem. To se rázem změnilo. Roku 1878 začal studovat krajinomalbu na známé drážďanské umělecké akademii v ateliéru uznávaného profesora Ludwiga Richtera. O devět let později bychom ho již našli s malířskou paletou na cestách za krajinou

v Berlíně, ale též v horském středisku Garmisch-Partenkirchenu. Pohyblivého krajináře zaujaly též výrazné motivy z Českosaského Švýcarska, jemuž říkají na druhé straně hranic jen Saské, a neopomněl především velebnou krásu bavorské části Alp. Přitahovalo jej bouřlivé Severní moře a na svých plátech dochoval i mnoho ze svérázných krajiny a staveb předrevolučního Ruska. Věnoval pozornost starobylým pravoslavným klášterům ještě v době jejich velké slávy. Od roku 1887 se začaly jeho oleje objevovat pravidelně na výstavách v Drážďanech, Plavně i v berlínských galeriích a roku 1891 vystavoval se svým bratrem i v Praze. Životní pouť malíře a podnikatele se uzavřela na jedné z četných malířských výprav do alpské krajiny v okolí

Garmisch-Partenkirchenu 4. března 1909.

Velmi zajímavý život méně známého autora dosud kunsthistoriky příliš nezaupal, a tak můžeme v různých publikacích najít rozdílná data jeho úmrtí. Rok 1908 najdeme v maďarských pramenech, německé někdy uvádí též rok 1910. Přesto dodnes malířova díla plní fondy nejedné evropské galerie i sbírky soukromých sběratelů a prodávají se na aukcích zvláště v rakouské a bavorské oblasti, tradičně zatížené na alpské krajiny. V jeho práci dominuje akademická jemnost a tlumená paleta mnohdy až zlatavých barev. Stěží se zbavit dojmů, že přes jistý vývoj lze tušit vlivy staršího romantismu.

V druhé polovině 19. století patřila téměř povinně do každé domácnosti od Tyrol po Východní Prusko záplava laciných módních alpských krajiněk často horší než průměrné barvotiskové kvality. Nabízely rázovité dřevěnice s mírně stoupajícími sedlovými střechami, zatíženými proti větru balvany, pod ostrými vrcholky velehor. Přinášely výjevy s červenolícími horalkami a štramáckými

horaly v krátkých koženkách s mohutnými kníry či kaiserbartem (tj. císařským vousem Franze Josefa I.), flintami a kamzíky. Alpské krajiny autora se však diametrálně liší, leží vysoko nad průměrem nejen skvělou technikou, ale především vážným zájmem a hlubokým pochopením a procítěním velebnosti a krásy hor, hlubokých lesů a vodní hladiny horských ples. Především se nesnažil, aby byly jeho práce poplatné módě ani cenám (bohatý podnikatel si to asi mohl dovolit), a dodnes patří k tomu téměř nejlepšímu, co mohlo dané téma i žánr poskytnout, což se týká i ostatní tvorby.

Mgr. Jiří Karel
Literatura: Toman, P.: *Nový slovník československých výtvarných umělců I, A-L, Praha 1947, Katalog UB Innsbruck (1500-1988), Sturm, H.: Bibliographisches Lexikon zu Geschichte der böhmischen Länder, Oldenbourg 1984, Rodná matrika římskokatolické fary Rýmařov, ZA Opava, pracoviště Olomouc, Oddací matrika římskokatolické fary Rýmařov, ZA Opava, pracoviště Olomouc, Oddací matrika římskokatolické fary Liblín, SOA Plzeň.*

Úsměvně

Rychle zpomalíme

Berem to kalupem, valíme, kmitáme, švihnem sebou, cváláme, klušeme, ženeme se jako Zátonek. Rychle, rychleji, ještě rychleji. Za čím se ženeme? Za představou, že jednou budeme mít na všechno dost času. Spěcháme, i když se v průměru dožíváme vyššího věku. A nejméně volného času prý mají právě lidé v důchodu. Lidé středního věku v běhu pracují, krmí se, někdy sportují, odpočívají, přesunují se z místa na místo, rychle získávají peníze a zrovna tak v tempu jim ustříhnu křídélka, kupují si zážitkové dary a plodí děti a chodí na výstavy a do hypersupermarketů... Kdyby byli na místě Pánaboha, stvořili by svět už do čtvrtka. Svým ratolestem čtou pohádku před spaním a Sněhurce ubírají počet trpaslíků. Šahrazádě zredukují pohádky tisíce a jedné noci taky. Proč za devatero horami? Ubereme. Razantně.

V jedné chvíli, v ten prázdninový den, se mi zdálo, že jsme zvolnili. Přijeli známí, jejich samohyb potřeboval doplnit nádrž. Benzín? Ne. Došel. Během několika hodin dorazí cisterna, stojí na ucpané dálnici. To nic. Cestou se zastavují u bankomatu, není co vybrat, kapacita není nekonečná, výběry byly častější a tučnější, než přijedou hoši z Ostravy, aby bankomat naplnili, bude to chvíli trvat. Jdeme na kafičko. Chtějí si - jako vždy - přečíst Rýmařovský horizont. Není. Je výluka, jsou dovolené. Chápu. Co ale vůbec nechápu? - Chirurgická ambulance zdejší andělské čili Agelské nemocnice má zavřeno, to je vrchol, pavouci sprádaří sítě tam, kde se má pomáhat



od bolesti, je přece dovolená! Neposedný synek potřebuje tři stehy na rozbité koleno? Jeď si do Bruntálu. Na to se neumírá. Je přece sladký čas prázdnin a volna.

Že jsem se od spěchu a rychlosti dostala jinam? To je pravda. Vězte, že spěch není zdravý. Vyjděte v klidu ven, nadechněte se, obejměte očima začínající podzim v našich Jeseníkách, pohladte očima jeřabiny a unaveného motýla, čičejte ke květinám. Rychle. Si

Jazzclub



20. 9. 2008

20. 00 hod.

**MALÝ SÁL
SVČ RÝMAŘOV**

**Mothers
Follow Chairs**
blues & soul

www.mothersfollowchairs.com



Studentský klub

Rýmařovský horizont a Studentský klub Střediska volného času uzavřely Literární a výtvarnou soutěž Marie Kodovské 2008 v kategoriích: • poezie • próza • ilustrace

V srpnu 2008 se uzavřel druhý ročník literární a výtvarné soutěže, kterou na paměť naší významné krajanek, naivistické malířky a básničky Marie Kodovské, vyhlásil čtrnáct-

teníků Rýmařovský horizont společně se Studentským klubem SVC Rýmařov. V září a říjnu budou zasláné práce vyhodnoceny. Vítězové všech tří kategorií budou vyhlášeni

během literárního večera spojeného s výstavou výtvarných prací na konci tohoto roku. Ze soutěžních příspěvků bude redakce čerpat i v následujícím roce 2009. ZN

próza

Zdeňka Kabelíková: Život pod Slunečnou (1. část) (pokračování příběhu Dvakrát křtěná za éry Gottwalda)

V nevelké místnosti, kde to ještě před chvílí švi-tořilo dětskými hlásky, zavládlo nezvyklé ticho. Osířelé zástěrky na věšácích, papučky napěcho-vané do plátěných pytlíků a pár kalhot se záplata-tou odevzdaně čekalo, až se drobtina opět vrh-ne mezi ně.

Na lavičce sedělo děvčátko. Vedle něj dřepěla žena a pevně mu utahovala tkaničky bot.

„Tak, Maruško, už jsme poslední. Zapni si bun-du a počkej na mě venku. Ale nechod' na silnici,“ zpřísnila. Ještě se jí snažila upravit tenkou šálu na krku. Hubená dívenka netrpělivě poska-kovala a ošivala se. Už už aby byla ze dveří.

„Jako pytel blech,“ stačila houknout Marie za mizející dcerkou.

Pak zhluboka vydechla a mírně se zachvěla. Jako by chtěla rázem setřást únavu celého týd-ne. Ranní vstávání vystřídalo každodenní šlapá-ní několika kilometrů do středu vesnice. A od-poledne zase zpět. Nemůže ale nikoho obviňo-vat, že na její rodinu zbyl domek až na samém okraji. Než se rozhodli s Karlem přestěhovat do vysídleného pohraničí, byly všechny ostatní do-my a statky v dědině obsazeny lidmi ze všech koutů válkou zničené země. Také jí sužovaly a unavovaly starosti o chod školky. I ti malí ca-parti dají člověku zabrat. Doma musela krotit jednu divošku a tady jich má na starosti celý tu-cet. Ještě že je zítra neděle...

Marie prošla chodbou do hery. Důkladně za-vřela všechna okna a rozhlédla se kolem. V jed-noduchých poličkách se krčilo pár starších ply-šáků a gumových panenek. Vybavit školku v ta-kovém vystrkově nebylo jednoduché. Pomohl jí ředitel školy, obec sehnala nábytek a brigádníci vybudovali umývárnu. Její zásluhou si děti mo-hou hrát s několika novými stavebnicemi a kostkami, které se jí podařilo sehnat v Brun-tále. Teď bylo všechno narovnáno, uklizeno, židličky pečlivě zasunuty ke stolečkům.

Už druhý rok v tom zapadlém kraji krouží ko-lem mrňat nových osadníků. Fandě se přece jen podařilo přesvědčit svou mladší sestru, aby jí i s rodinou následovala. Ještě dnes provází Marii děs a hrůza, když si vzpomene na ty ne-šťastné Maruščiny křtiny v Bystřičce. A to její záračné uzdravení po mrazivě koupeli. Bylo to, jako by při malé stáli všichni svatí. Měla po-cit, že jí osud vybízí, aby vyměnila život ve městě, přeplněném lidmi a fabrikami, za louky a lesy mezi pár chalupami. Tak silné bylo její první setkání s drsnou přírodou pod Slunečnou.

Čekal tu na ně baráček u silnice, několik metrů od sestřina domu. Na dvorku jim zanechali od-sunutí Němci chlévy a dvě menší stodoly. V jedné se krčila hromádka posekaného dřeva, v druhé byla kupa plesnivého sena a slámy. Karel si hned pořídil malé hospodářství. Králíky, slepice a také kozu, aby měla Maruška zdravé mléko. Po roce si sehnal i čumíka. Vždyť mají švagra řezníka! Jenda chodí dělat zabíjač-ky po celé vesnici a je žádaný i v okolí.

„To by bylo, abychom toho nevyužili. Aspoň Marušku trochu vykrmíme na domácím,“ roz-hodl Karel.

„Když máš 'rodinku', mohla bys učit ve školce. Otvíráme ve škole jednu třídu pro tu nejmenší drobtinu,“ zubil se tenkrát na ni předseda vý-boru Souček. „Dcerku si můžeš brát s sebou,“ přidával výhody, „a vařit pro děti bude paní Váchová. Je to vyučená kuchařka.“

Souhlasila. Stejně jí na výběr moc nezbyvalo. Obchod už měl svou prodavačku, hospodu ob-sadila také nějaká rodina a na družstevní kance-lář ji nenapadlo ani pomyslet. Vždyť to vidí, ko-lik úsilí Jendu stojí, aby si udržel dobytek, pole a louky, které si před několika lety celkem laci-no koupili. Ještě že se podařilo přemluvit stár-noucí rodiče, aby se také nastěhovali do vesni-ce. Zdraví jim díkybohu donedávna sloužilo a za práci dokázali pořádně chytit. Ale v po-slední době začal mít otec problémy. Přestal chodit, přestal mít zájem o okolí. Stal se z něj le-žák a stařenka se kolem něj měla co otáčet. I přesto se snažila nejstarší dceři pomáhat, jak se jen dalo. Dřinu na statku Marie sestře a švagro-vi ani trochu nezavídí. To raději bude obskako-vat malé brebentilký.

„Mamí, mamí,“ zaslechla rozjařené výskání dcerky. Rychlým trhnutím těla se vrátila ze vzpomínek. Nazula lodičky, zapnula knoflíky u vlněného svetru a upravila si šev na punčoše. Ještě bleskový pohled do zrcadla. Prsty na-čechrala účes a lehce přibarvila rty. Zamkla bu-dovu a zvědavě upřela oči na divoče poskakují-cí dceru.

„Mamí, mamí, strejda jede s vozem. Už tu bu-de, svezeme se domů,“ povykovala Maruška před silnicí a vzrušeně mávala ručkami vstříc zvonícím podkovám.

Marie překvapeně zírala na Jendu. Moc jí to set-kání netěšilo. Zrovna dnes by se ráda prošla až na konec dědiny. Chtěla se blýsknout v nové sukni sousedkám, které by cestou potkaly.

Modely pořízenými ještě ve Zlíně často omra-čovala zdejší vesnické tetky a jejich Nanyňky. Ráda se líbila i mužům, ráda s nimi koketovala. Lichotilo jí, že se místní chlapi za ní otáčejí, hl-tají její štíhlou postavu s pevným poprsím a há-zí úsměvy k obličejí vyšperkovanému vlnitými vlasy. Nic si nevyčítala. Co je na tom špatného, když chce ženská vypadat trochu k světu? Ve městě to bylo jiné kafe! Tam ji obletovalo cíte-lů, že je mohla metlou odhánět. Kolikrát muse-la usmiřovat žárlivého Karla. Ale bylo to vždyc-ky krásné usmiřování... Tady zatím žádného krasavce nepotkala. Její milovaný byl největší hezoun v dědině. A přesto měla jistotu, že se tu nezakouká do žádné sukně. Většinu mladých ženských bylo vidět na poli, sem tam nějaká dě-lala v lese nebo na pile a některé obskakovaly dobytek na statku. Pár jich sice přišlo v napa-rádném slováckém kroji v neděli do kostela. Byly to většinou Chorvatky, které přišly s rodi-nami z Jižní Moravy. Ale ostatní osadnice na svůj vzhled příliš nedbaly. Našla se jen jedna výjimka - Eliška Pavlíková z hájovny. Marie hned vytušila, že si spolu budou rozumět. Často se navštěvovaly a staly se z nich důvěrné kama-rádky. Svěřovaly si svá ženská tajemství, před-váděly si oblečení, které si koupily ve městě, povídaly si o tom, jaký teď frčí účes, a prohlíže-ly si módní časopisy, které Eliška posílala tetič-ka z Rakouska. Bodrý Pavlík, se širokými ra-meny a plavým fousem pod zahnutým orlím nosem, málokdy narušil jejich dýchánek. Buď se někde v lese toulal mezi smrkami anebo číhal na posedu. Přátelství s Eliškou se pro Marii sta-lo oázou vzpomínek na rušný Zlín a vzpruhou k překonání náhlé změny v životě.

„Kde se tu bereš, Jendo?“ zeptala se rozpačitě, když švagr trhnutím opratí zastavil vůz.

„No, nazdar, to je náhoda. Byl jsem s dodávka-ma v Ryžovišti. Odevzdával jsem obilí a něja-kou slámu.“

Marie zbrunátněla. Ihned se jí vybavilo horké slunce, zpcené tělo a popíchané ruce od stébel. A ten prach u mlátičky, co jí štípal do očí a do nosu. Ale pomoc sestře nemohla přece odmít-nout.

„Tak maminko, vylez nahoru, ať už jedeme!“ volala dcerka z kozlíku. Nedočkavě pokukova-la po strejdově bičíku. Třímala jej v pravé ruce, kde čekal na známý povel.

Nedalo se nic dělat. Marie opatrně, aby si ne-zničila podpatky, vysoukala tělo na povoz.

Když se rozjeli, ze zvyku stočila pohled k obecnímu domu. Zpozorněla. Nad dveřmi bočního vchodu se dmula cedule s nápisem: HOLIČSTVÍ A KADERNICTVÍ.

„Tak předseda opravdu splnil slib,“ blesklo jí hlavou a tělem jí projel slastný pocit. Co se jen s Eliškou do něj nahučely, aby si uvědomil, že ženské na vesnici chtějí být také krásné. Do Bruntálu je to daleko a na výboru je místností prázdných dost.

„Hned zítra musím vypátrat, který den je otevřeno! Začerstva to probereme s Eliškou,“ brebentila si vzrušeně.

„Příští týden vyoráváme zemáky,“ zachraplal jí Jendův hlas v uších. „Nachystejte pár pytlů, kůže a připravte fortelné ruky. Přibereme stařečino a vaše pole. A bude nám pomáhat čert, Marijánko, abysme se nepředřeli,“ dodal šibalcky a významně zakoulel očima na děvčátko. Marie spiklenecky mrkla k švagrovi a nenápad-

ně se uculila tak, aby to dcerka nepostřehla.

„Čert?“ vyhrkla zaražená holčička. „A nebude zlý?“ pokračovala zjihle. Před oči jí vyskočilo černé stvoření s rohy, dlouhým jazykem a rachotícím řetězem. „Ale strejdo, ten přece chodí s Mikulášem až v zimě a strká neposluchy do pytle.“

„Jen se neboj, našeho čerta zapřáhnou za Lízu a uvidíš, jak nám bude čiperně vybírat kobzoky. Namasíruj si pořádně prsty, ať tomu rarachovi stačíš.“

Tajemně strejdovo popichování Marušku vedlo trochu z míry. Raději už přestala vyzvídat, přitulila se k mámě a pevně jí stiskla ruku. Obě se rozhlédly po ubíhající krajině. Rudý koutouč zvolna proploval mezi červánky ke špičkám vysokých smrků. Všem dával najevo, že do podhůří Jeseníků brzy dorazí vítr. Chystal se čas papírových vlaštovek a draků. Nad protilehlou Slunečnou se obraz zapadajícího slunce od-

rážel jako v zrcadle. Listí na stromech kolem silnice kvetlo všemi barvami, vzduch byl načichlý podzimem.

„Tož počítáme s váma, doufám, že nebude pršet,“ chystal se k loučení Jenda před jejich chalupou.

„A co Fanda, nebude mít zrovna službu?“

„Bude mít noční. Trochu se prospí a pak se vrhne do díla. Do večera musíme mít brambory pod střechou!“ plánoval Jenda. Pak se otočil k neteřince, která už zase neposedně poskakovala na chodníku. „Maruško, ty si za chvíli přijď pro smetanu, Mírek s Ankou ti nechali v konvíce.“

Pak se ozvalo prásknutí bičem a pobídka pro koně: „Vijó, jed' malá.“

„Tož pozdravujte a zítra v kostele!“ zaslechly ještě mezi klapotem podkov.

(Pokračování příště)

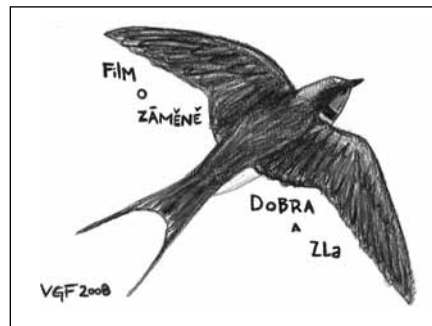
První vlaštovka rýmařovské kinematografie

Doba: blízká budoucnost, krátce po skončení třetí světové války, místo: vaše nejbližší okolí. Životní prostor se snaží ovládnout dvě soupeřící organizace, jedna představuje oficiální vedení, druhá se pohybuje v partyzánském podzemí. Mezi lidmi, netušícími nic o tomto skrytém boji, se pohybuje i hlavní hrdina Petr, který aniž to zatím ví, disponuje nadpřirozenými schopnostmi. Do souboje „hodných“ a „zlých“ se zaplete ve chvíli, kdy jeho nadání obě strany odhalí a chtějí využít ve svůj prospěch.

Scénář jako vystřížený z katastrofické sci-fi literatury, jeho hlavní myšlenkou ale není jen předložení vize světa po budoucí válce, jehož realnost je podobně iluzorní jako ve slavném Matrixu, ale především nastolit otázku vpravdě filozofickou. „Film *Vlaštovka* pojednává o tom, že dobro a zlo se dá jednoduše zaměnit,“ vystihuje téma svého filmu teprve sedmnáctiletý Marek Čermák.

Student gymnázia, známý spíše jako herec dramatického oboru ZUŠ a amatérského souboru Pradivadlo, nezvolil pro svůj tvůrčí záměr filmovou řeč náhodou. První pokus o natáčení inscenovaných situací si vyzkoušel v jedenácti letech na školním výletě, ale větší zájem v něm probudily teprve hodiny výtvarné výchovy, kde se seznámil s technikou videoartu. Kamera mu

učarovala a Vlaštovka je tak v pořadí už sedmým filmem, který natočil, i když podle jeho slov prvním „pořádným“. „*Předchozí filmy trvaly kolem deseti minut, tenthle je první delší. Scénář k němu má dvacet stran. Chtěli jsme vytvořit něco komplexnějšího, něco s poselstvím,*“ vysvětluje Marek Čermák.



Autorka loga: Iveta Kyjáková

Natáčelo se během srpna a přesně po měsíci práce se konala soukromá premiéra. Na natáčení se podílela velká řada lidí především z okruhu Markových přátel a známých, jen herců napočítáte jednadvaacet. Většina z nich, s výjimkou Marka Čermáka, Petry Míčkové a Evy Švédové, nemá hereckou průpravu, ale pro režiséra snímku mělo při výběru herců větší váhu

jejich naladění na stejnou frekvenci. Kromě blízkých přátel Marka Čermáka si svou vteřinovou slávu ve Vlaštovce užili např. jeho rodiče, ředitel ZUŠ Jiří Taufer nebo Jan Píkrýl ze Studentského klubu SVČ.

Zajímavost krátkého filmu *Vlaštovka* spočívá nejen v tom, že jej natočili rýmařovští studenti, ale i v prostředí, v němž se natáčelo. Všechny interiéry i exteriéry pocházejí z Rýmařova a okolí. A tak se akční scény odehrávají v rýmařovských ulicích, sídlem vlády je budova Obecního úřadu v Dolní Moravici, partyzáni mají tajnou skrýš v jedné z rýmařovských garáží a scházejí se v DJ Stanley klubu 13. Tam se mimochodem konala také premiéra filmu.

Příběh o relativitě dobra a zla, o nejednoznačnosti životní reality, nespolehlivosti vzpomínek a úsudků, o hledání místa ve světě a také o tom, že tzv. vyšší cíle se často zneužívají k vyřizování soukromých účtů, podtrhuje hudba, kterou autor čerpal z repertoáru kapel P.R.S.T., Sheba's band, ale i z vlastní kytarové tvorby. Důležitou roli ve snímku hrají i poměrně zdražené triky, umožňující nahlédnout do obsahu cév hlavního hrdiny nebo pozorovat let vystřelené kulky. Uplatnění obojího svědčí o značné zkušenosti s pravidly filmové řeči. Naopak kámen úrazu představuje zvuková nevyrovnanost snímku. Natáčení na domácí kameru bez použití vhodných mikrofonů způsobuje, že repliky herců přehlušují okolní ruchy a sdělení podstatná pro pochopení děje jsou místy hůře srozumitelná.

Přes tento technický nedostatek je krátký film *Vlaštovka* pozoruhodným počinem, na který doufejme naváže brzy nějaký další (třebas promítaný i pro veřejnost). Nápad by podle Marka Čermáka už byl a měl by se týkat pověsti o rýmařovské vlčici. Zájemci o hereckou či jinou spolupráci na tomto filmu mohou tvůrce kontaktovat na emailu vgf@email.cz. To je zatím nejbližší amatérský projekt mladého filmaře, ale dá se předpokládat, že budou následovat i další, profesionálnější. Marek Čermák se totiž chce ucházet o studium režie na FAMU nebo Filmové škole ve Zlíně.

ZN



Foto: Petra Míčková

Víte, co se děje za kopcem?

Ovčárna v Jeseníkách leží poblíž hranice dvou krajů - Moravskoslezského a Olomouckého, křížují se zde turistické, běžecké a cykloturistické trasy a právě v tomto srdci turismu Jesenicka se ve středu 10. září uskutečnila tisková konference neformálního sdružení měst a obcí v Jeseníkách, které začalo pracovat v květnu roku 2007 a jehož cílem je rozvíjet Jeseníky napříč krajskými hranicemi. Členy sdružení jsou města Jeseník, Krnov, Bruntál, Rýmařov, Horní Benešov, Vrbno pod Pradědem, obce Horní Město, Loučná nad Desnou, místní akční skupiny Nízký Jeseník a Jeseník, Rýmařovsko, o. p. s., Jesenická rozvojová, o. p. s., reklamní a komunikační agentura Artory, s. r. o., a poradenská společnost v oblasti dotační politiky Evropské unie Artory-Consulting, s. r. o.

Prostředkem rozvoje má být efektivní spolupráce veřejného a soukromého sektoru na konkrétních projektech. „*Nášim cílem je realizovat aktivity, které budou v následujících letech generovat finanční prostředky pro další rozvoj Jeseníků. Nechceme jenom spoléhat na zdroje Evropské unie, které jednoho dne vyschnou. Chceme trvale udržitelný rozvoj cestovního ruchu v Jeseníkách,*“ řekl v úvodu setkání Petr Klouda, starosta města Rýmařova.

Největším projektem v roce 2007 bylo vydání obrazového kalendáře, který visí na stěnách nejenom v Česku, ale také na Slovensku, v Polsku, Německu, USA, Mexiku, Turecku a Spojených arabských emirátech. Zisk z prodeje kalendářů jde zpět do rozvojových projektů v České republice.

Ředitel reklamní a komunikační agentury Artory, s. r. o., Richard Chytka představil na setkání prezentaci, která zahrnovala výsled-

ky činnosti za rok a půl společné práce, a poprvé také představil výjimečnou kalendáře Jeseníky 2009.

Aktivity sdružení zahrnují rovněž výměnu informací mezi pracovníky informačních center, správci webových stránek a redaktory obecních periodik. Cílem těchto aktivit je podpora vnímání destinace Jeseníků jako uceleného regionu obyvateli oblasti a nabídnout informace o geograficky blízkých místech. „*Správní rozdělení Česka na kraje prošlo Jeseníky tlustou čarou. Obyvatelé měst a obcí na Jesenicku často nemají informace o tom, co se děje „za kopcem“.* Jednoduše proto, že je to již Moravskoslezský kraj. My chceme tuto tlustou čáru alespoň narušit tím, že budeme lidem poskytovat dost informací o dění „za kopcem“. Věříme, že vnímání Jeseníků jako celku to jenom pomůže,“ řekl Petr Pecha, manažer Místní akční skupiny Rýmařovsko.

Na webových stránkách všech partnerů je umístěn odkaz, který shrnuje informace o akcích pro veřejnost pořádaných v Jeseníkách. Kalendář je pro přehlednost členěn na oblasti a informace do něj vkládají informační centra ze všech subregionů v Jeseníkách. (Odkaz lze nalézt na webové adrese: <http://www.jesenicko.eu>.)

„*Výměna informací o kulturních akcích může každému organizátorovi akce jenom prospět. Chceme, aby se místní lidé nebáli cestovat za kulturou a společenskými zážitky, aby se vzájemně poznávali a seznamovali s jinými městy v Jeseníkách. Základem pro to jsou kvalitní a fundované informace o aktuálním dění ve všech oblastech Jeseníků. Kalendář slouží také provozovatelům zařízení v cestovním ruchu jako kvalitní a aktuální zdroj informací o nabídce pro jejich klienty,*“ po-

znamenal Marcel Šos, projektový manažer Jesenické rozvojové, o. p. s.

„*Základem pro kvalitní služby v cestovním ruchu jsou vzdělání pracovníci. Ti by měli znát aktuální trendy a možnosti rozvoje turistiky v daných lokalitách. Proto pravidelně připravujeme materiály jak o vývoji turismu v Česku, Olomouckém a Moravskoslezském kraji, tak také o možnostech dalšího vzdělávání pracovníků, e-learningových programech nebo možnostech získání dotace například pro vytváření nových služeb v cestovním ruchu nebo pořádání akcí pro veřejnost. Takto vzdělaní lidé mohou přinést další inovace do rozvoje Jeseníků jako celku,*“ připomenula Tereza Schreiberová z Artory-Consulting, s. r. o.

Další důležitou aktivitou je akce celorepublikového významu pod názvem Děti dětem aneb Pohádková zima v Jeseníkách. „*Dětské soubory na základě námí zaslaných pohádek z Jeseníků vypracovaly ve spolupráci s učiteli scénář a následně jej nastudovaly jako divadelní hru,*“ upřesnil ředitel reklamní a komunikační agentury Artory, s. r. o., Richard Chytka. Záštitu nad projektem převzal europoslanec Jan Březina, knižně Karel Mornstein-Zierotin a starostové Jeseníku, Rýmařova, Horního Města i Krnova. Podstatou projektu je netradiční forma propagace jesenicko-nysského regionu formou dětské hry, která by probudila zájem o region u dětí, které v něm žijí. Získáním většího povědomí o poválečné historii rozsáhlého území (zahrnujícího okresy Jeseník, Šumperk a Bruntál a gminy Glucholazy a Nysa) a jeho nenásilnou propagací má být v dětech posilována sounáležitost k tomuto území a pocit potřeby rozvíjet a propagovat tento kraj. Cílovou skupinu tvoří všechny mateřské a základní školy, stejně jako děti z dětských domovů a podobných institucí nacházejících se na tomto území.

Na rok 2009 je připraven druhý kalendář - Jeseníky 2009. Kalendář je tematicky členěn na turistické oblasti - každý list kalendáře je věnován jedné oblasti Jeseníků (Zlatohorsku, Žulovsku, Jeseníku, Rýmařovsku, Vrbensku...). Také tato edice obsahuje turistické informace v podobě nabídky aktivit v dané lokalitě na zadní straně (popis, fotografie, zasazení

do mapy). Informace jsou připraveny v pěti jazykových mutacích. Každý kalendář obsahuje dárek v podobě Jesenického pexesa. To lze hrát i on-line na www.kalendardjeseniky.cz v sekci zábava.

Dalším z projektů v roce 2009 je vybudování atraktivních odpočinkových míst u silnic, cyklotras a turistických tras. Tato odpočinková místa budou vybudována tak, aby nabízela prostor pro skutečnou relaxaci v přírodě a trávení volného času (piknik, herní prvky pro děti, petanque...). Další aktivitou je vytvoření konceptu podávání turistických informací přímo na autobusových zastávkách (forma infocentra na zastávce) tak, aby turista měl dostatek informací o aktuální nabídce v cestovním ruchu ihned po příjezdu do destinace, případně aby vyhledával do datečné informace právě na autobusových zastávkách. Součástí záměru není pouze rozšíření stávajících zastávek o informační boxy, ale celková změna architektonické koncepce zastávek. Součástí plánu v následujícím roce je také vytvoření databáze turistických informačních map a cedulí a zpracování návrhu na jejich doplnění či aktualizaci.

Na tiskovce také zaznělo, že je potřeba prohloubit spolupráci informačních center v Jeseníkách a vytvořit mechanismus jejich síťování. Dále pak propojit informační centra v jesenicko-nysském regionu na základě internetových stránek a získávat aktuální informace o kulturních a společenských akcích a turistických zajímavostech obou regionů. Informace budou uveřejňovány v polském i českém jazyce. Obecní periodika budou rozšířena o jednotnou rubriku Turistika, která nabídne aktuální informace o dění v Jeseníkách. Jedná se zejména o nabídku kulturních, sportovních a společenských akcí, které jsou zajímavé jak pro místní obyvatele, tak pro turisty jako forma doplňkového programu při jejich pobytu v Jeseníkách.

V závěru tiskové konference byl dán prostor k diskusi a naše redakce vznesla dotaz, jakým způsobem se promítne v aktivitách připravovaném návrh Ministerstva životního prostředí vyhlásit v centrální části Jeseníků Národní park Jeseníky. (Informaci přinesl 8. 9. internetový Deník Aktuálně.cz.) „*Protože to může mít na život v regionu*



a pro investiční záměry měst a obcí nesmírné dopady jak v kladném, tak i záporném směru, rozhodli jsme se písemně vyzvat ministra Martina Bursíka, aby zástupce obcí našeho regionu s projektem vyhlášení parku blíže seznámil, vysvětlil dopady vyhlášení parku na

běžný život obcí a celého regionu a aby obce mohly podobu záměru připomínkovat a ovlivňovat. Sdružení obcí Rýmařovska je sdružením celkem čtrnácti měst a obcí regionu ve středové a jižní části Jeseníků a žije tu přibližně 20 tisíc obyvatel. Z příkladu jiných

národních parků, např. Šumava a KRNP víme, že vyhlášení parku může pro veškerou zemědělskou a průmyslovou činnost, lesy a dokonce i turismus znamenat pohromu, postupně vylidnění oblasti a ztrátu jejího růstového potenciálu. Přítom klady vyhlášení

mohou být velice sporné. Zástupci obcí Rýmařovska se proto domnívají, že by ministerstvo mělo svůj záměr rozhodně konzultovat i se zástupci dotčeného území,“ odpověděl na naši otázku starosta Rýmařova Petr Klouda. JiKo

Připomínáme si

Jan Eskymo Welzl: Cimrman Zlatého severu

„Je za pět minut čtvrt na dvanáct. Vidíme, že najednou teče oheň ze slunce. Vytéká rychleji a rychleji, pojednou začne šlehat na všechny strany jakoby koruna přišerných ohnivých jazyků, ohnivé chvosty tam sebou mrskají, takže myslíme, že přichází strašná hodina smrti. Trvá to asi dvacet vteřin. Za dvacet vteřin všechny oheň ze slunka vytekl a z koutů se jindy tak oslepujícího nezbyvá nic než tmavý kruh, ověšený jasným prstenem. Slunce vyhaslo. A uprostřed tmavého slunce vidíme, nevěříce vlastním očím, vrchy, obrovské skály, sopky, krátery, a z nich teče láva na všechny strany. A když se láva dostala až na okraj slunce, pak se nejprve rozhořela strašným červeným ohněm, který sršel na všechny strany a plazil se, jako by se obrovští červení hadi vymršťovali do vesmíru. Třásli jsme se, přemoženi hrůzou, a nikdo nedovedl ze sebe vyrazit slova. Hledíme na sebe, jsme všichni červení jako krev, stojíme na krvavém ledě a kolem nás daleko široko ční rudé ledovce, po jejichž štítech a hranách jako by stékala krev.

Pomalou a pomalou začínal se oheň vtačovat do slunce zpátky, a opět jako by se tam ti hadi pavalovali, nikdo na světě tomu neuvěří a nikdo na světě si to nedovede představit.

Za chvíli se oheň stáhl pomaloučku do slunka. Chceme si oddechnout - když tu najednou vidíme, že stojíme vzhůru nohama. Obloha je pod námi. Nad námi, tam, kde bylo dříve nebe, visí dolů převrácené ledovce, strašlivě štíty, hrozící se utrhnout a spadnout na nás. Viděli jsme na nebi síť vodních kanálů a ledová jezera. Celý svět byl naopak, jako by někdo chytil zeměkouli a jedna dvě ji pootočil. Viseli jsme na převrácené zeměkouli hlavou dolů!“

Takto barvitě popisuje v slavné knize *Třicet let na Zlatém severu* zatmění slunce za polárním kruhem Jan Eskymo Welzl (1868-1948), dobrodruh, cestovatel, vynálezce a vypravěč pábitel, jehož kulaté výročí narození i úmrtí si právě připomínáme.

Jan Eskymo Welzl měl toulavé boty už jaksi v krvi. Narodil se 15. srpna 1868 v Zábřehu jako druhý syn kloboučnického tovaryše Velcla. V té době bylo ještě zvykem chodit do světa na zkušenou, a tak se na ni nejprve vydal starší bratr Josef. Tulácká krev jej zavedla až do Austrálie, kde zmizel. Poté přišel na řadu mladší Jan, v rodném městě známý jako Tvarohový Hanes (přezdívku získal podle mlékařské živnosti své matky). Vyučený zámečnickem vydal se šestnáctiletý Jan pěkně po svých nejprve

do Vídně, pak do Itálie a nakonec prošel celý Balkán.

Domů se vrátil, jen aby vykonal vojenskou službu u pevnostního dělostřelectva v Brně, ale za tři roky se vojenského kabátu zase zbavil a vydal se na cestu. Zamířil do Hamburku. Welzl, hnán touhou poznat svět a zvyklý spoléhat se jen na své vytrvalé nohy a silné ruce, se nechal najmout na zámořský parník. Dělal doslova všechno - topiče, strojníka, nosiče i pomocníka v kuchyni. V příštích letech několikrát objel zeměkouli a poznal všechna moře i nesčetné evropské, americké a africké přístavy.

Osudovou se však stala jeho zastávka na východočinském pobřeží. Nechal se zaměstnat v loděnicích v Port Arthuru, kde se dozvěděl o stavbě transsibiřské magistrály. Za několik měsíců už dorazil do tábora u břehu Bajkalu a nechal se najmout. Stavěl mosty, pokládal koleje a poslouchal příběhy ostatních dělníků o daleké svobodné zemi na mrazivém severu. Ta představa mu učarovala, a tak neváhal a vydal se napříč Sibiří k Ledovému oceánu. Bez mapy, kompasu, zásob, bez vybavení. Řídil se pouze sluncem a hvězdami, živil se tím, co ulovil. Nejprve s koněm a károu, poté se sobím spřežením za několik let dorazil ke zmrzlému moři. Za ním ležela Welzlova země zaslíbená - Novosibiřské ostrovy.

Na jeden z ostrovů jej převezla ruská velrybářská loď, ale na pobřeží už zůstal sám napospas polární zimě. Zabydlel se tedy v jeskyni, zásobil dřevem a přežil až do léta. Postupně se seznámil se sousedy - eskymáky a polárníky, se zlatokopy z Aljašky - a jako lovec a obchodník s kožešinami projel celou Arktidu. Na plachetnici dorazil i na Aljašku, spřátelil se s místními indiány a na kánoji s nimi sjel zdejší divoké řeky. Brzy byl znám po ce-

lé oblasti. Polárníci mu přezdívali Arctic Bismarck, eskymáci Moojok Ojaak, neboli Pojídač medvěďů. Na jeho neuvěřitelných výpravách mu sloužila přirozená schopnost orientace, odvahy, fyzická síla, skálopevné zdraví, ale též přátelská a poctivá povaha, díky níž si získal velkou vážnost mezi obyvateli drsného severu. V roce 1903 byl dokonce zvolen eskymáckým náčelníkem a nejvyšším soudcem na Novosibiřských ostrovech. Zní to jako ztřeštěná pohádka se šťastným koncem, ale sotva bychom se dech beroucími příběhy Jana Welzla mohli bavit, kdyby jej nepřízeň osudu znovu nezaválala domů. V roce 1924, po letech drsného, ale nesporně velmi spokojeného života, potkala obchodníka Eskymo Welzla nehoda. V roce 1924 ztroskotala i s nákladem kožešin poblíž Aljašky. Trosečník se sice zachránil, ale bez dokladů a povolení, a tak jej americké úřady šupem poslaly do Evropy. Pro Welzla to byl návrat do jiné doby. V Evropě bylo po světové válce, rodná monarchie se rozpadla, takřka šedesátiletý muž se octl na pevnině bez prostředků. Vydělával si jako dělník v hamburském přístavu, ale peníze na návrat na Novosibiřské ostrovy sháněl těžko.

Pak ovšem vysvitla naděje. Na radu československého konzula Jan Welzl kontaktoval brněnskou redakci Lidových novin a začal jí zasílat dopisy se svými příběhy, které redaktor Rudolf Těsnohlídek upravil a otiskl pod názvem *Eskimo Welzl*. Za honorář se vypravěč mohl vrátit do Kanady, ale na Novou Sibiř se nedostal. Opět se vrátil do Evropy a zamířil do Prahy, kde už byl známou osobností se dvěma otevřenými kamkoliv. Seznámil se s bratry Čapkovými, Pavlem Eisnerem i Tomášem G. Masarykem. Navštívil také rodný Zábřeh a v jeho okolí pořádal přednášky. Opět dostal příležitost



převést své vyprávění do literární podoby, tentokrát s pomocí redaktorů Lidových novin Eduarda Valenty a Bedřicha Golombka. Světlo světa tak spatřily jeho proslulé knihy, mezi nimi nejznámější *Třicet let na Zlatém severu*.

Literární úspěch Welzla jistě těšil, ačkoliv jeho hlavním motivem bylo získat prostředky na cestu na Novosibírské ostrovy. Nicméně sláva je pomíjivá a závist věčná. Jan Welzl byl podle

očitých svědků vynikající vypravěč, bezprostřední a barvitý. Knihy s jeho příběhy se sice staly literární senzací, ale jejich obsah byl tak neuvěřitelný, že byl Welzl podezříván, že si je vybásnil, čemuž sám napomohl tím, že své příhody rád přikrášloval. Objevilo se i nařčení, že žádný Jan Eskymo Welzl neexistuje a vše je pouze výmysl Karla Čapka, autora předmluvy k zahraničnímu vydání knihy *Třicet let na Zlatém severu* (Čapek se

Welzlovou osobností mimochodem inspiroval při psaní postavy kapitána Van Tocha z románu *Válka s mloky*). A podezírání, ba pomluvy se v souvislosti s Janem Welzlem začalo rojit čím dál víc, objevily se i pochybnosti o tom, že je Nová Sibiř vůbec osídlená. Vyhlička na tučný honorář se vzdalovala a Welzl nakonec v roce 1929 odjel do Kanady jen s omezenými prostředky. Na vytoužené Novosibírské ostrovy se pak už nikdy nedostal.

Posledním místem jeho pobytu bylo městečko Dawson. Kolem posledních let jeho života se vznáší hustá mlha nejasností. Jisté se zdá být jen to, že krátce po příjezdu do Dawsonu, kde se nechal zaměstnat jako nakladač u železniční a paroplavební společnosti, utrpěl zranění zad a zůstal odkázán na malou státní rentu (byť kniha *Třicet let na Zlatém severu* získala v té době v Americe prestižní ocenění s finanční odměnou 10 tisíc dolarů, Welzl nedostal nic). Žil sám ve srubu, psal dopisy přátelům a pokusil se i o vlastní literární zpracování svých zážitků. Někdy v polovině 30. let se snad z nedostatku jiné činnosti nebo ze snahy získat finance pustil do nového dobrodružství - sestrojování perpetua mobile. Na cimrmanovský vynález se dochovaly pouze vzpomínky svědků, kteří jej popisují jako dřevěné monstrum postave-

né přes celý srub se systémem vah a protivah, jímž Welzl pouštěl železnou kouli a sledoval, dokud se nezastavila.

Také o datu úmrtí Jana Welzla a místu jeho posledního odpočinku byly dlouho pochybnosti. Nejprve se v tisku objevila zpráva Eduarda Valenty, že Welzl skonal v polovině srpna 1951 a byl pohřben na katolickém hřbitově v Dawsonu. Později se však ukázalo, že datum je mylné a hrob není k nalezení. Podle záznamů se nakonec zjistilo, že Jan Eskymo Welzl zemřel již v září 1948 a pohřben byl na veřejném hřbitově. Ovšem ani zde nebyl jeho hrob identifikován.

Poněkud trpce skončil příběh o jednom nalezeném a poté nadobro ztraceném ráji, jímž pro Jana Welzla navzdory obvyklým představám byly mrazivé Novosibírské ostrovy. Ožívají však znovu a znovu ve Welzlových příbězích, které možná nejsou úplně přesné, jsou místy nadsazené a přehnané, ale skutečně se staly.

ZN
(Literatura: Ctibor Lolek: *Životní cesta Jana Eskymo Welzla, Alena Kennedy: Místo posledního odpočinku*. In: www.welzl.cz; Jan Welzl: *Třicet let na Zlatém severu*. In: www.astro.cz; Zbyněk Petráček: *Jan Eskymo Welzl v tradici Lidových novin*. In: www.lidovky.cz.)



Fota: zdroj internet

Seriál

PRVNÍ POMOC U DĚTÍ:

Informace Místní skupiny ČČK - První pomoc při neúrazových stavech

21. Horečka

Normální tělesná teplota, měřená nejčastěji v podpaždí, se pohybuje mezi **36,0 - 37,0 °C**. U malých dětí - kojenců a někdy batolat - měříme teplotu tzv. rychloběžkou v konečnicku. Od naměřené hodnoty pak odečítáme 0,5 °C.

O zvýšené teplotě hovoříme, pokud se hodnoty pohybují **od 37,0 do 38,0 °C**. Pokud je teplota vyšší, nazýváme ji **horečkou**. **Vysoká horečka** (tzv. hyperpyrexie) je teplota nad **40,0 °C**. Pokud trvá delší dobu, může dítě celkově ohrozit. Horečka může být průvodním příznakem celé řady onemocnění, u dětí ji nejčastěji způsobují infekce virové nebo bakteriální. Se vzestupem tělesné teploty se ale můžeme setkat i při celkovém přehřátí, při úrazech hlavy, otravách.

Déletrvající teplota nad 38 °C již může být pro dítě nebezpečná. Každý další stupeň zvýšení tělesné teploty nad 37 °C zvyšuje celkovou denní potřebu tekutin o 12 %, spotřebu

tělesné energie o 12 % a tělesnou spotřebu kyslíku o 13 %. Děti primárně a dlouhodobě nemocné (s onemocněním srdce a dýchacího systému, mozku, děti náchylné k tzv. febrilním křečím, chudokrevné, s poruchou metabolismu, např. cukrovkou, s nedostatečným příjmem potravy) jsou horečkou obzvlášť ohroženy.

Horečka je projevem systémové obranné záštitivní odpovědi na vyvolávající příčinu. Je reakcí mozku, jeho centra hypotalamu, na uvolnění látek, tzv. pyrogenů do krve. Pyrogeny jsou nejčastěji tvořeny biologickými částmi bakterií a virů, mohou to být ale i léky, chemikálie, jedy. Vlastní pyrogeny tvoří i tělo po styku s infekcí. Centrum v hypotalamu vyšle tělu signály pro zachování stávající teploty (omezí průtok krve okrajovými částmi těla - dítě má chladné končetiny, je zimomřivé), zároveň dochází ke zvýšení tělesné teploty vyšší aktivitou buněčného

metabolismu a zvýšením svalové aktivity (objevuje se třesavka, která předchází prudkému vzestupu teploty).

Na vzestup tělesné teploty u dítěte pomýšlejte, pokud dojde k nápadné změně chování - dítě do té doby vitální je nápadně spavé, unavené nebo naopak podrážděné a neklidné. Začne si stěžovat na bolesti hlavy, břicha, rukou a nohou, kloubů. Nemá chuť k jídlu, odmítá pít. Při prudkém vzestupu teploty se může objevit zvracení, zvláště při změně polohy (posazení). Horečku mohou provázet křeče.

I za normálních okolností tělesná teplota kolísá - nejnižší je po půlnoci, nejvyšší bývá kolem 17. hodiny odpoledne. Proto i při horečnatém onemocnění můžeme čekat nejvyšší vzestup teploty v odpoledních hodinách.

MUDr. Pavel Srnský
(První pomoc u dětí)

Zpravodajství města Břidličné

Zahájení školního roku u prvňáčků

Prázdniny utekly jako voda a ejhle, je tu prvního září a s tím spojený nástup do školy. Pro většinu žáků rutinní záležitost, avšak pro necelou čtyřicítku prvňáčků je to něco nového, dosud nepoznaného. Spolu se svými rodiči, někteří i s prarodiči, zaplnili plni očekávání dvě třídy. Přivítat je přišli zástupce školy, představitel města a zástupci sboru pro občanské záležitosti. Od prvňáčků se dozvěděli, že se většina z nich do školy těšila, což potěšilo hlavně obě paní učitelky. Ty také dostaly od zástupců města a SPOZu kytičky a prvňáčci zase malé upomínky na tento slavnostní den.



Kuželkáři zvítězili vysoko

Kovo A - Sokol Chvalíkovice 12:4
- nejlepší z domácích Čestá Řepka (415 kolků).
Alespoň jedna pozitivní zpráva pro sportovní fanoušky v Břidličné. V prvním mistrovském zápase po postupu do vyšší soutěže - divize, se našim hráčům podařil výborný výsledek proti ambicióznímu mužstvu z Chvalíkovice. Věříme, že to nebude ojedinělý úspěch v nové soutěži, a proto do dalších zápasů držíme palce.



Kovo B - Leskovec 2:3
Kovo A - Dolní Moravice 2:3
Prohry se stejným výsledkem mrzí hlavně proto, že byly naprosto zbytečné. V předzápase bylo naše druhé mužstvo po počátečních třech výhrách se skórem 15:5 pasováno

Černá neděle fotbalistů

na favorita, tuto roli ale nezvládlo a bojovnější hosté si odvezli všechny body. První mužstvo doplatilo na neproměňování šancí, hlavně ve druhé půli zatlačili soupeře před pokutové území, ale několik střel minulopuštěnou branku jen o vlásek, když už se

Zlomeňáci mezi legendami v Bělé pod Bezdězem

Populární skupina Zlomeňáci z Břidličné se vypravila až do Bělé pod Bezdězem na tradiční Benátskou noc nazvanou Potlach na jezeře, tentokrát ve stylu folk a country. Účinkujícím nepřálo počasí, a tak se veškeré dění tohoto zajímavého festivalu muselo přenést pod střechu. Bylo velkou škodou, že se nemohl dostavit známý písničkář Wabi Daněk, ale i bez něj proběhl festival k plné spokojenosti jak účinkujících, tak i přítomných diváků a nakonec i obětavých pořadatelů. Jako vrchol tohoto setkání písničkářů a skupin zahráli Zelenáci, na které se všichni těšili a kteří rozhodně nezklamali.



Výstava chovatelů s chutí zabíjačky

Tradiční výstava drobného hospodářského zvířectva se konala v prostorách Na Poličce. I když počasí tolik nepřálo, zhlédlo tuto výstavu nejvíce občanů z Břidličné i z širokého okolí za poslední roky. Každý si mohl vybrat, na co se podívat, co ochutnat z bohaté nabídky, zvláště ze zabíjačkových pochoutek. Návštěvníci mohli také zakoupit losy a vyhrát některou z hodnotných cen včetně selátka. Pořadatelé děkují všem, kteří se na této úspěšné výstavě podíleli.



zdálo, že za nerozhodného stavu 2:2 míč putuje do sítě, ale nastřelená tyčka byla proti. Z nevinného protiútku těsně před koncem byla nezasloužená porážka zpečetěna. Škoda, za bojovnost ve druhé půli by si domácí body zasloužili.

pozvánky

Mistrovství ČR v biatlonu - přijďte

Velká událost pro Břidličnou se chystá na víkend 20. - 21. září 2008. V tomto termínu se uskuteční s předstihem avizované Mistrovství ČR v letním biatlonu žactva, které bylo svěřeno místnímu aktivnímu a velmi úspěšnému klubu biatlonu. Účastníci mistrovství se budou sjíždět již během pátku, kdy absolvují prezenci v závodní kanceláři a pak trénink na tratích a na střelnici.

Závody začínají v sobotu 20. září v 8.00 poradou rozhodčích a ná-

střelem všech kategorií. Na 9.45 je naplánován start prvního závodníka. Odpoledne v 13.45 je na programu nástřel pro štafetový závod a za hodinku startuje první skupina štafet. V neděli je na pořadu závod s hromadným startem, který začne v 8.30 nástřelem všech kategorií a v 9.45 je start prvního závodníka. Vyhlášení výsledků je naplánováno na 12.45. Předsedou organizačního výboru je Vítězslav Volek a ředitelem závodu je Ing. Jaroslav Kováč.

A opět se bude hrát tenis

V sobotu 20. září 2008 pořádají majitelé tenisových kurtů manželé Motykovi další ročník zajímavého tenisového turnaje, tentokrát pouze pro ženy a dívky. Určitě bude k vidění nejen kvalitní tenis, ale také přehlídka lepších závodnic. O bohaté občerstvení nebude nouze, proto přijďte povzbudit své favoritky.

Společnost PRO-SOLO Břidličná pořádá 27. září na tenisových kurtech v Břidličně turnaj

veteránů pod názvem Veteran Hobby Cup ve čtyřhře hráčů nad padesát let. Turnaj bude dobře dotován hodnotnými cenami, dále budou připraveny grilované speciality a další dobroty. Organizační výbor v čele s Ing. Vladimírem Slámou a Miroslavem Kladníčkem zve všechny příznivce dobrého tenisu a dobrého jídla na tenisové kurty a věří, že se tento turnaj stane tradicí.

Fota a text: Daniel Mach

Z okolních obcí a měst**Germánské runy v Lomnici?**

Objev kamene s písmem zvaným runy by mohl posunout minulost lomnické obce někam mezi 3. až 9. století našeho letopočtu a byla by to senzace. Má to ale „jenže“...

Není pochyb o tom, že se staré germánské kmeny na našem území pohybovaly a čtenáři loni vydané knížky Kronika obce Lomnice se hned na počátku mohou dokonce dočíst, že třeba hora Slunečná byla starogermánské kultovní místo k uctívání boha slunce Votana (!), místo zvané Vysoký kámen zase bylo starogermánským soudním a pohřebním místem atd. a třeba na místě zvaném údajně Saal měli mít praobyvatelé Lomnice soudní shromáždění. Autoři v tom mají jasno: údaje pocházejí ze Zemských desek v Brně...

Není však nad průkazné místní

důkaz a tím by zřejmě měla být kamenná deska nacházející se na místě (prý) bývalé osady Brunau, kde lze při značném zjitření fantazie najít dokonce obrysy lidských sídel - argument, že jde o tzv. agrární haldy kamení vysbíraného na polích, před nimi neobstojí. Bylo by to nápadné prozaické vysvětlení, že?

A právě tady, opodál bývalé šachty, kde se před možná půltisíciletím lidé snažili najít ložisko měděné rudy, a to je doloženo v knize Bergbuch, tedy poblíž leží ten placatý kámen, na kterém lze uvidět různé rýhy budící zdání pravidelnosti. Tento kámen byl známý již někdy v 90. letech předminulého století a lomnický rodák, tehdejší knihovník Technické univerzity ve Vídni dr. J. Gaus, jej nechal ze všech stran pečlivě ofotografovat a sním-

ky přezkoumat vídeňskými znalci. Zkoumání nějakou dobu trvalo a mezitím proběhla Lomnici vlna patriotického nadšení nad objevem a zřejmě tehdy se zrodily i ty fantastní legendy citované na začátku našeho článku. Díky známostem dr. Gause ve vědeckých kruzích hlavního města monarchie prošly obrázky „Lobnigen Runensteinu“ vědeckými pracovišti a výsledek se dal očekávat: s největší pravděpodobností se o germánské runové písmo nejedná!

Slovutný dr. Gaus neváhal o vakacích (prázdninách) 1910 přizvat do Lomnice dva odborníky, aby „in situ“ kamenný placák zhlédli. Leč i zde byl výrok jednoznačný a učení pánové dokonce měli podezření, že „kámen tento stopy může nést po obručích parní oračky neb jiného aparátu a rýhy sice runovému písmu podobny jsou, avšak jen souhrem náhod“. No a dál bylo okolo kamene ticho, sem tam nějaký článkuček v regionálním tisku a dál pěstovaná místní legenda. Ono to mělo ještě další souvislost v tom, že nacionalistické kruhy nejen v Lomnici viděly v runách „vědecký“ důkaz toho, že zde Germáni byli odjakživa, a přímo to spojovali s Němcem, kdežto staří patrioti byli oddáni rakouskému soustátí a monarchii. Ve své konzervativnosti zarputile vytrvávali a vlna vyznavačů nacismu jim byla bytostně cizí. Čeští hurávlasci se jim posmívali a henleinovští bojůvkáři je šikanovali, ale tak už to chodívá.

Kámen s rýpy v podobě větvi-

ček, háčků, křížků či šipek ležící na poli v Lomnici je nepochybně zajímavý přírodní výtvar poznávaný ostřím pluhů, a ne deska starých Germánů s utajeným sdělením. Jinak by to totiž byla senzace. Ale ona je to pouhá zajímavost. Pokud už nezdobí něčí zahrádku, jak se to stalo s lichtenštejnskými hraničními kameny, co zde bývalo.

Někomu úplně stačí navštívit místo původního uložení kamene. Jak je už uvedeno, bývalý důl byl asi pramálo rentabilní a záhy ho zasypali. Na odvalu vznikl tzv. selský lesík staré lomnické rodiny S. Rodina se silně angažovala mezi stoupenci Sudetoněmecké strany a hlava rodiny patřila mezi členy nejoddanější. V červnu 1945 se na statek dostavil nový národní správce, snad rotmistr Čs. tankové brigády. Nacistům věřící S. měl na jednu svou víru v troskách. Sebral rodinu, tedy manželku a čtyři malé děti, a šli ke svému lesíku. Tam nejprve zastřelil své děti, ač tomu manželka bránila, a když chtěl zastřelit ji, tak mu uskočila a utekla. Spáchal tedy sám sebevraždu. Na místě pak vše vyšetřoval četnický strážmistr M. T. a vyličit jeho vzpomínky by bylo čtení jen pro velmi otrlé.

Ostatně podnes mají někteří houbaři pocit čehosi podivného a znepokojivého v těchto místech. A pokud ten „runový“ kámen někdo sebral, dá se předpokládat, že mu mnoho uspokojení nepřinese. I když je to jen báchorka.

Jaroslav Chytil



„Runový kámen“ z Lomnice údajně dokládající založení obce starými germánskými kmeny

Foto: archiv J. Chytila

Sport

Naši maratonci byli úspěšní v Schottenu

Skupina rýmařovských vytrvalců se 22. srpna zúčastnila půlmaratonu v německém Schottenu a předvedla se ve výborném světle. Na jednadvacetkilometrové trati kolem jezera Stausee byl nejvýše vidět Václav Sedláček, který obsadil vynikající druhé místo v hlavní kategorii mužů do 35 let. V závodě, kterého se zúčastnilo téměř 600 běžců, bodovali i další Rýmařováci. V kategorii mužů nad 60 let byl Ivo Volek pátý (136. celkově) a Ivan Soviš devátý (197. celkově). Šestadvacátý mezi muži nad 45 let doběhl Pavel Kolář (152. celkově). **Obrovského úspěchu na poloviční trati dosáhla Kateřina Kolářová, která v hlavní ženské kategorii zvítězila.** Všem závodníkům gratulujeme a těšíme se na jejich další výborné mezinárodní i domácí výsledky.

Štěpán Sedláček



Fota: archiv K. Kolářové



Zdolali Slamník se ctí

Mistrovství světa v jakékoliv disciplíně je významnou událostí a vždy stojí za to se alespoň podívat na nejlepší borce na světě. A je-li možnost zařadit se do startovního pole jako účastník, je to příležitost poznat nezapomenutelnou atmosféru sportovního boje i prostředí v opravdu světových podmínkách.

Do kopců běhali lidé odnepaměti, ale oficiální mistrovství světa se pořádá teprve v posledních desetiletích. Samostatně se pořádá pro veterány, tj. běžce starší 35 let. A letos se toto mistrovství světa uskutečnilo doslova za humny, na opačném konci jeseňického pohoří. V Dolní Moravě u Hanušovic se 6. září pořadatelé z Iscarex Česká Třebová opravdu vyznamenali vzornou organizací a perfektním zajištěním celého mistrovství. A jestli stálo za to cestovat za touto událostí účastníkům až z Venezuely, USA, Nového Zélandu, Kanady a dalších exotických zemí, byl

by hřích nevyužít možnosti startu pro domácí závodníky.

394 běžců do 50 let absolvovalo trať dlouhou 12 km z Dolní Moravy na vrchol kopce Slamník, 225 běžců nad 50 let běželo „pouze“ 10 km. Všichni měli start v nadmořské výšce 608 m a cíl ve výšce 1254 m, museli tedy vyběhnout víc než 650 m stoupání, protože v dolní části se trať vlnila. Pro diváky byly atraktivní zejména tři úseky do protisvalu sjezdových tratí, z toho jedna je pro lyžaře označena jako černá, tj. nejobtížnější. A vidět svižné tempo i 80letých běžců v tomto náročném terénu opravdu stojí za to.

Rýmařovští běžci nastupovali bez velkých ambicí na přední umístění - proti specialistům s váhou kolem 60 kg byli se svou hmotností v nevýhodě. Možná kdyby se přepočítával výkon na 1 kg živé váhy běžce, bylo by umístění lichotivější, přesto se v početném poli neztratili, ve své kategorii obsadil Ivo Volek 29. místo a Ivan Soviš 46. místo. Celý závod probíhal za velmi pěkného počasí a odměnou pro závodníky v cíli byly nádherné výhledy na Jeseníky i Orlické hory. Pokud kohokoliv láká vyzkoušet si zdolat některý z vrcholů rychlejším tempem, nabízí se velká příležitost 11. října, kdy seriál českých závodů v běhu do vrchu pokračuje závodem z Hvězdy na Praděd, v neděli 12. října se běží ze Staré Vsi na Alfrédku. Zúčastnit se může opravdu každý, stačí jen odvaha a chuť trochu potrápít své pohodlné svaly.

Ivan Soviš



Hokejová příprava je v plném proudu

Již v srpnu letošního roku začala letní příprava na hokejovou sezónu družstev přípravy a mladších žáků. Družstvo přípravy bude v nadcházející sezóně hrát krajskou soutěž v minihokeji a družstvo mladších žáků okresní soutěž.

Společná letní příprava probíhá v úterý a čtvrtek od 17 hodin na zimním stadionu v Rýmařově, v neděli pak příprava na ledě zimního stadionu v Uničově. Kontakt na trenéra přípravy: tel. 737 763 095. *Jiří Slováček*



Foto: archiv oddílu ledního hokeje



Foto: archiv I. Soviše

Rýmařovský pohár dvojic v kužkách

Oddíl kuželek TJ Jiskra Rýmařov uspořádal jako každoročně pro zájemce z řad amatérů Rýmařovský pohár dvojic v kužkách v kategoriích mužů, ženy a smíšené dvojice. Zúčastnění mohli odehrát pět dílčích turnajů, z nichž se započítávaly tři nejlepší výkony před závěrečným finále. To se uskutečnilo v prvním zářijovém týdnu. Nejdříve ve středu 3. září změřily své síly smíšené dvojice. V roli favoritů byli jednoznačně Pavel Míček a Jana Šindlářová, kterým zdatně sekundovali Oldřich Vaníček a Monika Žárská. Ve finále však překvapila dvojice Rudolf Heisig a Alena Jurášová, která po vynikajícím výkonu zvítězila výkonem 1000 poražených kolků, navíc si oba vytvořili své osobní rekordy na 120 hodů sdružených. Pořadí ve finále smíšených dvojic:

1. Heisig Rudolf - Jurášová Alena	1000 kolků
2. Míček Pavel - Šindlářová Jana	941 kolků
3. Vaníček Oldřich - Žárská Monika	930 kolků
4. Chmela Zdeněk - Chmelová Helena	929 kolků
5. Dočkálek Zdeněk - Doleželová Dana	919 kolků
6. Ryšavý Roman - Ociepková Lenka	847 kolků
7. Grulich František - Grulichová Táňa	832 kolků
8. Továrek Aleš - Továrková Andrea	818 kolků



V sobotu 6. září 2008 se uskutečnilo finále dvojic žen a mužů. Tradičně byla nízká účast v soutěži žen, takže ve finále platilo, kdo přišel, byl na bedně. Je to určitě škoda, poněvadž ženy se mnohdy nedají zahanbit a podávají výkony, které jim i muži mohou závidět.

Pořadí ve finále žen:

1. Doleželová Dana - Jurášová Alena	917 kolků
2. Žárská Monika - Grulichová Táňa	841 kolků
3. Ociepková Lenka - Továrková Andrea	827 kolků

Vyvrcholením celé soutěže bylo klání mužů, zvláště boje o první tři místa. Finálový souboj mezi dvojicemi Marek Zoth - Oldřich Vaníček a Petr Staněk - Jiří Lustig připomínalo atmosférou ligové boje. Obě dvojice spolu držely krok, skvělým závěrem nakonec zvítězila dvojice Zoth - Vaníček.

Pořadí ve finále mužů:

1. Zoth Marek - Vaníček Oldřich	1008 kolků
2. Staněk Petr - Lustig Jiří	988 kolků
3. Polášek Jiří - Ptáček Libor	951 kolků
4. Chmela Zdeněk - Brada Miroslav	951 kolků
5. Dočkálek Zdeněk - Dočkálek Michal	918 kolků
6. Lisický Jiří - Bartoš Jaroslav	944 kolků
7. Holub Pavel - Soviš Ivo	908 kolků
8. Heinisch Alfréd - Jaroš Jiří	891 kolků
9. Stacho Libor - Daniel Marcel	876 kolků
10. Štěpaník Bedřich - Schreiber Michal	891 kolků
11. Lachnit Jaroslav - Soviš Ivan	764 kolků

Jak vypadalo celkové pořadí Rýmařovského poháru dvojic 2008?

Poř.	smíšené dvojice	ženy	muži
1.	Míček - Šindlářová	Doleželová - Jurášová	Zoth - Vaníček
2.	Vaníček - Žárská	Žárská - Grulichová	Staněk - Lustig
3.	Heisig - Jurášová	Ociepková - Továrková	Chmela - Brada

Ředitelka turnaje Věra Tomanová předala prvním třem v jednotlivých kategoriích diplomy, medaile a věcné ceny, které věnovali sponzoři: město Rýmařov, Jolana Štyková - Duha special, Edmund Casciani - Rýmařovanka, Josef Bernátek, Zdeněk Dočkálek, Marek Zoth. Velké poděkování zasluží i členové oddílu kuželek za služby při jednotlivých zápasech. Těšíme se na shledanou při dalším ročníku této soutěže.
Alena Jurášová

33. ročník Rýmařovského desetiboje odstartoval

Úvodní disciplínou - turistikou odstartoval 33. ročník Rýmařovského desetiboje. Všichni, kteří se této soutěže zúčastňují, vědí, kolik krásného se dá prožít ve výborném kolektivu, s očekáváním každé další disciplíny, kdy se bojuje nejen silou, ale celým srdcem

o dobré výsledky. Vítězi v této soutěži jsou všichni, kteří nezůstanou doma a prokážou svou vůli, odvahu, nezlomnost a houževnatost ve sportovním zápolení.

Právě turistika patří k nejoblíbenějším disciplínám, při níž se pocit příjemně stráveného dne v pří-

rodě buď pěšky nebo na kole kloubí se získáním prvních 40 bodů do této soutěže. Tato disciplína se uskutečnila již tradičně v rámci Rýmařovské padesátky, čímž desetibojaři tuto akci podpořili. Na start se postavilo 61 cyklistů a 6 pěších. I přes citelné ochlazení a silný vítr si zúčastnění akci pochvalovali díky dobře voleným trasám, za což patří dík organizátorovi této disciplíny Jaroslavu Lachnitovi i ostatním členům KČT.

Další disciplínou na programu je běh na 1000, resp. 600 m (kat. muži C), který se uskuteční v pátek 3. října 2008 od 17 hodin na hřišti u kotelny na Okružní ulici. Rádi mezi námi přivítáme případné další zájemce, kteří se nebojí změřit síly v této ojedinělé soutěži. Do konečného hodnocení se započítávají výsledky sedmi disciplín. Tak neváhejte a přijďte.
Alena Jurášová

Přijďte si zacvičit

TJ Jiskra Rýmařov - Asociace sport pro všechny zve všechny zájemce o aktivní prožití volného času do tělocvičny na Hornoměstské ulici. Jako první zahájil minulý týden své cvičení aerobik. Tento týden pokračujeme cvičením rodičů s dětmi a kalanetikou. Přijďte si protáhnout tělo.
Alena Jurášová

Rozvrh hodin:

Pondělí

18:00 - 19:00 aerobic
(Staňka a Hela)

Úterý

16:00 - 17:30 rodiče a děti
(Lenka a Iva)

18:00 - 19:30 kalanetika (Irena)

Středa

19:00 - 20:00 aerobic
(Petra a Marika)

Čtvrtek

16:00 - 17:30 rodiče a děti
(Lenka a Iva)

18:00 - 19:30 kalanetika (Irena)



**MARPI Trading, s. r. o.,
nabízí:**



- přepravu sklápěčem M25 (2 m³, 2 tuny).
Informace na tel.: 731 614 077
731 614 088

**Pronajmeme podkrovní byt 2,5 + 1
v Janovicích u Rýmařova.**
V místě autobusová zastávka, obchod.
Volný od 1. 10. 2008.

MODA Prostějov

INTERNETOVÝ OBCHOD - SUPER CENA A KVALITA

**OBLEKY, DÁMSKÉ KOSTÝMY,
PÁNSKÉ A DÁMSKÉ KABÁTY**

**POUZE
ŠOKUJÍCÍCH 999,- Kč**

KOMBINACE SAK A KALHOT RŮZNÝCH VELIKOSTÍ
VŠECHNY VELIKOSTI VČETNĚ NADMĚŘŮ

V případě zájmu o informace volejte!!! Po - Pá 8.00 - 18.00, So 8.00 - 13.00
Nutné vědět obvod pasu, výšku postav a obvod přes prsa v cm!!!
Zasíláme dobírkou. 100% záruka možnosti vrátit zboží zpět!!!

☎ 736 780 683 (T-Mobile), 723 524 799 (Telefónica O₂),
608 765 072 (Vodafone), 572 541 014 (pevná linka)

všechny informace najdete na:

www.modaprostejov.cz

PNEUSERVIS

FIRMY STANISLAV JUŘENA STANSPED

VÁM NABÍZÍ

MIMO JIŽ KLASICKY POSKYTOVANÝCH SLUŽEB
I NOVĚ PLNĚNÍ A ČIŠTĚNÍ AUTOKLIMATIZACÍ



- Momentálně dále nabízí slevu
na skladové zásoby
osobních pneumatik
zn. Barum
ve výši 35 %
(platí do
vyprodání
zásob)

**Najdete nás na adrese:
třída Hrdinů 45, Rýmařov**

Provozní doba: Po - Pá 8⁰⁰ - 16⁰⁰

V naléhavých situacích se lze na telefonu 774 950 041
dohodnout i jinak.

**Dopravní firma
Stanislav Juřena - STANSPED
se sídlem v Rýmařově
přijme**



- řidiče pro mezinárodní kamionovou dopravu

POŽADUJEME:

- praxi v oboru MKD
- řidičský průkaz skupiny C, E
- trestní bezúhonnost
- poctivé jednání
- dobrý zdravotní stav

NABÍZÍME:

- náborový příspěvek dle délky odpracovaných let
u svého předešlého zaměstnavatele
- tahače DAF + plachtové návěsy
- dobré platové podmínky
- vstřícný přístup



- řidiče pro vozidlo do 12 tun

POŽADUJEME:

- řidičský průkaz skupiny C
- věk min. 21 let
- trestní bezúhonnost
- poctivé jednání
- dobrý zdravotní stav

NABÍZÍME:

- přidělení vozidla
- po zaučení umožníme
rozšíření pro skupinu E
- dobré platové podmínky
- vstřícný přístup

**Nástup možný po dohodě ihned, pro bližší informace kontaktujte:
Stanislav Juřena, tel.: 554 703 460 (v době od 7 do 16 hodin).**

PRODEJ SPORTOVNÍ VÝŽIVY FIRMY**BioTech USA**

SACHARIDY, PROTEINY, KREATINY,
AMINOKYSELINY, SPALOVAČE TUKŮ,
VITALIZÉRY, VITAMÍNY...

**PRODEJ SPORTOVNÍCH POMŮCEK
FIRMY****inSPORTline**

ROTOPEDY, CYKLOTRENAŽÉRY, BĚŽECKÉ
PÁSY, POSILOVACÍ VĚŽE, ČINKY,
GYMNASTICKÉ MÍČE...

NEJNIŽŠÍ CENY V ČR - PŘESVĚDČTE SE

POTRAVINY ŠAFÁŘ, tř. Hrdinů 27, Rýmařov
tel.: 554 211 428

VINÁRNA ŠAFÁŘ tř. Hrdinů

PŘIJME SERVÍRKU

NÁSTUP MOŽNÝ OKAMŽITĚ

TAKÉ MOŽNOST PRONÁJMU

Další informace na prodejně

Placená inzerce

Irská taneční show míří na Moravu

Po úspěšném jarním turné mezinárodně proslavené taneční skupiny Merlin, jejíž úderný step zhlédlo jen na pódii divadel a společenských sálů nejrůznějších kulturních zařízení Moravskoslezského kraje okolo dvaceti tisíc spokojených diváků, učiní soubor při svém nadcházejícím podzimním putování po evropských městech také krátkou zastávku na severní Moravě.

Dynamická a velmi působivá taneční show, nazvaná Mystery of the Dance, v níž ožívá příběh staré keltské legendy o lásce člověka a víly, bude tentokrát k vidění pouze na čtyřech místech Olomouckého a Moravskoslezského kraje. Virtuozitu tanečníků, strhující rytmus a údernost irského stepu v kombinaci s pozoruhodnou jevištní, světelnou a kostýmovou výpravou si budou moci vychutnat návštěvníci Těšínského divadla (30. září), Velkého sálu záložny v Litovli (1. října), Městského divadla Rýmařov (2. října) a Městského divadla v Krnově (3. října). Představení ve všech městech začínají v 19.30. *Miroslav Sehnal*

SSOŠ Prima, s. r. o., Sokolovská 29, Rýmařov

**nabízí k odprodeji
ze zrušené chaty velmi levně:**

- nafukovací matrace
- spací pytle
- lednice
- lyže na sjezd
- váleandy
- noční stolky, stoly,
židle, stolní lampy...

Informace na tel.: 554 211 812 (paní Doleželová)

**SPOJENÉ SLÉVÁRNY, spol. s r.o.**

závod SNK KRNOV
člen skupiny VÍTKOVICE

tel.: +420 554 616 284, fax: +420 554 616 285
Ul. 9 května 21, 794 01 Krnov, Česká republika
krnov@spojeneslevarny.cz

Firma zabývající se výrobou a opracováním převážně bronzových dílců **prijme ihned do pracovního poměru : OBRÁBĚČE KOVU - vyučen v oboru dále přijmeme ihned: PROVOZNÍHO ELEKTRIKÁŘE**

Benefity: náborový příspěvek, stravenky, příspěvek na dopravu

e-mail: asistent.k@spojeneslevarny.cz, tel.: 723 374 659

P281452A



Vydavatel: Středisko volného času Rýmařov, Okružní 10, 795 01 Rýmařov, tel./fax: 554 211 410, <http://www.rymarov.cz/mesto>
Neoznačené foto: Redakce. Uzávěrka dne: 11. 9. 2008. Redakce si vyhrazuje právo na zkrácení, případně úpravy nevyžádaných příspěvků a nemusí nutně souhlasit se stanovisky uveřejněnými v příspěvcích dopisovatelů. Odpovědný redaktor: Mgr. Jiří Konečný. Adresa redakce: Okružní 10, 795 01 Rýmařov, tel.: 554 230 459, mobil: 737 802 259, e-mail: rymhor@seznam.cz.

Vyšlo dne: 19. 9. 2008. Příspěvky laskavě zasílejte nejpozději do 25. 9. 2008. Další číslo vyjde 3. 10. 2008. Grafická úprava novin a inzerce: Tiskárna APRO Bruntál, Ruská 10, 792 01 Bruntál, tel./fax: 554 717 196, e-mail: apro@iol.cz. Vydávání povoleno Ministerstvem kultury ČR pod značkou MK ČR E 11017. **Cena 10,- Kč**

Městské divadlo Rýmařov 2. října 2008 v 19.30



Dynamická a velmi působivá taneční show, ve které ožívá příběh staré keltské legendy o lásce člověka a víly. Virtuozita tanečnicků, strhující rytmus a údernost irského stepu vytvářejí v kombinaci se světelnou a jevištní výpravou jedinečný zážitek.

Předprodej vstupenek: IC Rýmařov, tel.: 554 212 381

JAK VYJDE

17/2008



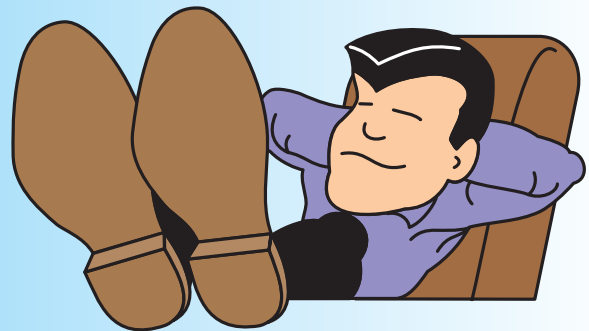
Další číslo
**RÝMAŘOVSKÉHO
HORIZONTU**

bude v prodeji
od **3. 10. 2008**

Uzávěrka pro vydání
je ve čtvrtek 25. 9. 2008 do 12 hodin

Budeme očekávat vaše příspěvky!

Reklama v RÝMAŘOVSKÉM HORIZONTU



SKVĚLÁ INVESTICE

VYŠŠÍVÁME

loga, nápisy, obrázky, označení firemního textilu

- trika, mikiny, pracovní oděvy
- čepice, klobouky
- nášivky

www.bp-design.cz

BPdesign reklama & propagace

Okružní 13, 795 01 Rýmařov, CZ, tel.: 554 212 646, fax: 554 230 102, mobil: 777 212 686, 777 212 696



Vždy něco navíc - akční bonusy !!!

Záruka-nízké splátky !

Nejvýhodnější splátkový prodej ! Výkup za hotové - peníze ihned na ruku ! Výkup vozidel i v úvěru nebo leasingu.

AUTOLASÁK

RÝMAŘOV

Těšíme se na Vás !
Po-Pá 8 - 17 hod.
So 8 - 12 hod.

Revoluční 26, 795 01 Rýmařov
autolasak@autolasak.eu

 **554 211 577**
608 830 940

Ojeté vozy Škoda, Volkswagen, Audi - top stav

Škoda Octavia II
75 kW, servis. knížka



klíma, STK/emise 09/2009
259.900,- Kč

Škoda Octavia II , FS1
85 kW, servis. knížka



Klíma, STK/emise 09/2009
264.900,- Kč

Škoda Octavia TDI , 66 kW
Sportline 110 kW



Klíma, 1. majitel, 06/2004
209.800,- Kč

Škoda Octavia II TDI, 103 kW
6^{ti} převodovka, servis. kniha



klíma, 1. majitel
299.900,- Kč

Škoda Fabia 1,4 i
comfort, 44 kW



central. zamykání, tónovaná skla
109.900,- Kč

Volkswagen Passat 1,9 TDI
74 kW, combi



Klíma, 1. majitel, 08/2010
199.900,- Kč

Audi A3 1,6 i
74 kW, ALu kola



klíma, STK/emise 06/2010
119.900,- Kč

Škoda Fabia 1,4 i
50 kW



Klíma, 1. majitel, 06/2004
129.900,- Kč

Ojeté zahraniční vozy- top stav - super cena

Honda CR-V 2,0i
108 kW, 4x4, rámy



klíma, perfektní stav
197.900,- Kč

Peugeot 407 HDI
100 kW, super stav



1. majitel, servis. hniha, STK 8/2010
279.900,- Kč

Renault Espace 2,2 DCI
95 kW, 7 míst, Super Stav



Klíma, STK/emise 08/2010
189.900,- Kč

Chrysler Voyager 2,5 CDR
105 kW, 7 míst



klíma, ALu kola STK/emise 08/2010
214.900,- Kč

Ford Galaxy
81 kW, 7 míst



Klíma, STK/emise 08/2010
169.900,- Kč

Fiat Punto 1,2
44 kW



klíma, 1. majitel, servis. knížka
99.900,- Kč

Fiat Multipla JTD
81 kW, 6 míst, Top Stav



klíma, c.z., servo. STK/emise 08/2010
169.900,- Kč

Volkswagen Golf V 2,0 FS1
Sportline 110 kW



Klíma, 1. majitel, 06/2004
269.900,- Kč

Škoda Felicie Pick-Up 1,9 D
1,6 t



nehavarované, 04/1998, bez DPH
49.900,- Kč

Ford Transit 2,5 D
9 míst



5. dveřový, dobrý stav, STK 01/2010
129.900,- Kč

Našli jste to pravé ?
Poradíte si ho s výhodným úvěrem autoCREDIT ořimo u prodejce.



GE Money Auto

AKCE !
na vybrané vozy
!!! SLEVA !!!
5.000 - 30.000 Kč
výběr z různých značek, stále nabídko z více než 150 VOZU připravených k prodeji !!!