

# RÝMAŘOVSKÝ HORIZONT



09/2007



Čtrnáctideník regionu Rýmařovska

Ročník IX.

Vyšlo 11. 5. 2007

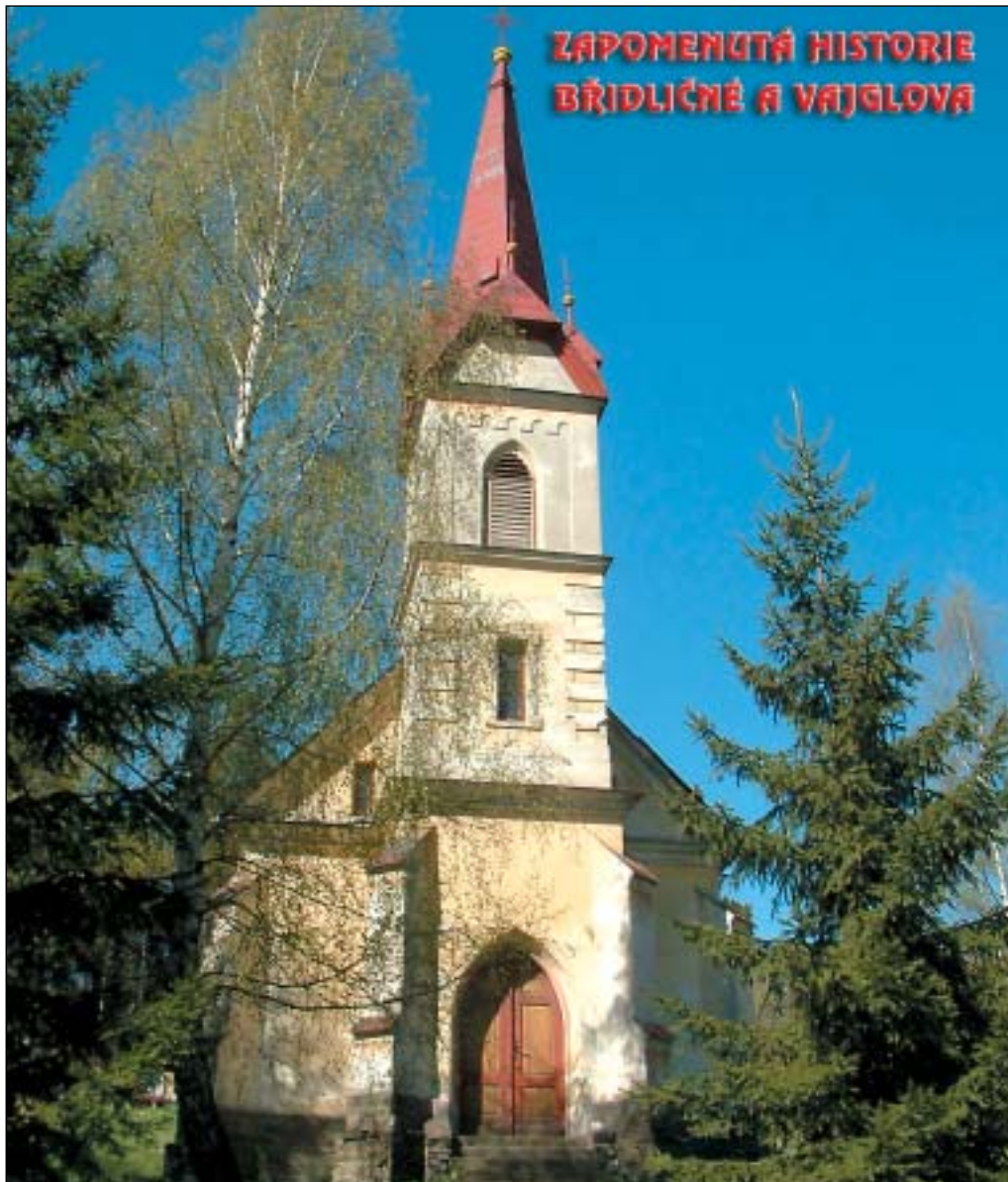
Cena 10 Kč



**Dětský domov v Janovicích nabízí tzv. odlehčovací službu**



**V Jazzovém klubu SVČ se představil slovenský jazzman Peter Lipa**



**Výrobní halu firmy RD Rýmařov opustil již 20 000. rodinný dům; putoval do Prahy-Újezdu**



**Při osmé disciplíně Rýmařovského desetiboje, skoku dalekém, někteří hravě překonali hranici pěti metrů**

## Zpravodajský servis ve zkratce

## O prvním máji se slavil i Svátek práce

Slunečné, i když chladné prvo-májové úterní dopoledne s oblohou bez mráčku lákalo k vycházkám a zamilovaným setkáním, která nezdědka končila políbením pod rozkvetlou třešní. A nemuselo jít echt zrovna o třešeň, že? Někteří přijali pozvání Místní organizace Komunistické strany Čech a Moravy a zamířili na fotbalový stadion, kde byla pod sloganem *S lidmi a pro lidi* organizátory uspořádána oslava Svátku práce. Oficiálního zahájení oslav se po státní hymně ujal předseda okresního výboru KSČM Pavel Bačgoň, který neopomněl vy-

zdvihnout fakt, že jediné KSČM pořádá tradiční prvomájové oslavy. Předseda Bačgoň svůj zahajovací projev pojal jako příležitost k deklamací postojů své strany k současné politické situaci. Mimo jiné zazněla kritika záměru vybudovat v České republice radarovou základnu USA bez možnosti občanů rozhodnout o tom v referendu. Tradičně byl zdůrazněn požadavek práva na práci. Velký prostor věnoval Pavel Bačgoň odsouzení chystané ekonomické reformy, především v jejích sociálních důsledcích. Kritika se snesla i na pasivitu spoluob-



čanů při volbách do místních či krajských zastupitelstev, do poslancecké sněmovny a senátu. V projevu předseda zmínil neustále narůstající ceny plynu a elektrické energie, vyslovil nesouhlas s privatizací nemocnic a se snížením úrovně zdravotní péče a vznesl požadavek, aby vzdělání bylo možné získat zdarma. „Věříme, že nejširší vrstvy našich občanů postupně naleznou cestu z pastí, do které je přivedla současná pravicová vláda, a lidé jí dají včas ráznou odpověď. My komunisté jim přitom a pevně věřím, že hovořím za většinu, rádi pomůžeme,“ s těmito slovy uza-

vřel Pavel Bačgoň svůj proslov. Oficiální část prvomájových oslav byla ukončena Písní práce. Skupinky seniorů a dřívějších stranických funkcionářů pak ještě chvíli postávaly a diskutovaly nad současnou politickou situací a důchodovou reformou a reformou zdravotnictví a sociálních věcí.

Atrakce, které byly připraveny pro děti, byly v neustálém obležení. Skákací hrad, projíždky na koních, cukrová vata nebo další občerstvení zprůjemnilo trochu chladné, ale slunečné prvomájové dopoledne na fotbalovém hřišti TJ Jiskra Rýmařov.



O pár kilometrů dál se Svátek práce připomínal ne tak nostalgicky, jako spíše recesisticky. Pokud někdo zavítal do Karlova pod Pradědem na tradiční prvomájový průvod, nemohl uvěřit vlastním očím. Alegorické vozy, veteráni II. světové války, němečtí vojáci, kolchozníci a sovchozníci, horníci, mladí komsomolci a pionýři, soudruzi milicionáři a nad vším bdělé oko příslušníka Veřejné bezpečnosti

a dozor státní policie. Ne, nikoliv, nezbláznili jsme se, ani se nevrátili zpátky o více jak osmnáct let do totalitního režimu. To jen „uvědoměli“ občané, chataři a chalupáři v Karlově pod Pradědem zorganizovali oblíbený prvomájový průvod, ve kterém si připomenuli doby minulé, ovšem pod „vlajkou parodie“. A že se všichni opravdu dobře bavili, o tom svědčí naše fotogalerie. JiKo



Fota: archiv Vladimíra Hally

## U hospody Na Statku upálili čarodějnice

**Filipojakubská neboli Valpuržina noc je plná kouzel a čar. Dnes ji prožíváme především jako „pálení čarodějnic“ v noci před 1. májem. Tato tradice je však spojena i s jinými pradávými rituály.**

Předvečer prvního máje znamená především výhled na prodloužené pracovní volno. Některé obce nebo organizátoři pořádají „pálení čarodějnic“ už o víkend, jak tomu bylo letos například ve Staré Vsi



(v sobotu 28. 4.). Filipojakubskou noc ale pravidelně dodržují také Petr Poulík s Jaroslavem Veselým, organizátoři „pálení čarodějnic“ u rýmařovské hospody Na Statku. Letošní již sedmou „čarodějnicou“ hranici nestavěli organizátoři příliš pompézní z důvodu nadměrného sucha a nebezpečí vzniku požáru, jak informoval majitel hospody Petr Poulík.

Před 18. hodinou se v pondělí scházela drobtina celého Rýmařova společně s dospělými, aby zapálili hranici, na které byla figurína čarodějnice. A rej mohl začít. Děti obdržely zdarma buřty na opékání, nechyběly tradiční atrakce - skákací hrad, nafukovací balónky a cukrová vata, dospělí si zavdali zlatavého moku a pěkný podvečer takřikajíc neměl chybu. Na čarodějnický sabat zavítaly také dvě desítky čarodějnic ze Skautského střediska Na Stráni (světlušky Berušky a skautky Lištičky a Včelky).

Kromě tradičního pálení čarodějnic pořádá hospoda Na Statku také

Den dětí, pivní slavnosti pod hlavičkou pivovaru Holba a dále mariášový turnaj. „Bohužel, do mariášového nebe nám odešel jeden z našich nejlepších mariášníků Láda Vaněk. Na jeho počest bychom chtěli každoročně na podzim uspořádat jakýsi memoriál v mariáši,“ prozradil Petr Poulík, který dodal, že další zajímavou akcí pro

veřejnost, uvedenou před nedávnem vůbec poprvé, byla taneční zábava s hudební skupinou z Vrbna pod Pradědem. „Chtěli bychom v této započaté tradici pokračovat a taneční zábavy pořádat každou druhou sobotu v měsíci,“ upřesnil. Dětský den plánují majitelé hospůdky pro naše nejmenší na sobotu 2. června.



## Víte, proč se slaví Filipojakubská noc?

O půlnoci před sv. Filipem a Jakubem mají prý zlé síly větší moc než jindy. Tuto noc nazýváme už odnepaměti „Nocí čarodějnic“, neboť v tento den se prý slétají všechny čarodějnice na tzv. sabat. Čarodějnice se před sábatem natíraly kouzelnými mastmi, které jim umožnily létat na košťatech. Recept z knihy *Magia Naturalis* z roku 1560 uvádí, že tato mast se skládá z tuku nevinného hochy, aloe, oměje, durmanu, rulíku, topolového listu a kadidla. Při reji byla volena královna sabbatu, která potom vládla hostině a tanci podle čarodějnického zvyku - pozpátku! Hostina byla bohatá, měla však pro člověka několik nevýhod. Jídlo bylo bez chuti a hlad nezahlalo. Nesměl chybět ani kotel plný žab, hadů a podobné havěti. Na čestném místě byly vystaveny všechny možné jedy. Čarodějnice se tu proměňovaly ve vlky, psy a jiná zvířata a vyprávěly si, jak se jim za dobu, co se neviděly, dařilo pokoušet a trápit lidi.

Již od pradávna se v tento den na ochranu před čarodějnicemi na kopcích páliły ohně a tato tradice „pálení čarodějnic“ se dochovala až dodnes. Muži staví velké hranice, dívky ze starých hadrů vyrábí čarodějnice připevněné ke košťeti a společně je zdobí dlouhým věncem z pampelišek. Večer se zapálí hranice i s čarodějnicí. Chlapci zapalují košťata, vyhazují je do výše, prý proto, aby viděli čarodějnice na košťatech či aby je takto srazili k zemi. Děvčata přeskakují ohniště. Společně se pak všichni radují. Aby se lidé před čarodějnicemi ochránili, museli mít u sebe květ z kapradí, svícenou křídou, hostii a další křesťanské předměty chránící před

zlem. Na vesnicích navíc bylo nutné ochránit i úroda a dobytek. Kdyby tuto noc neměli v chlévě zelené větévky na hnojiště či chlév osypán dokola pískem, čarodějnice by je učarovaly.

Název Valpuržiny noci je spojen se jménem Valpurgy, starého teutonského pojmenování Matky Země. Původně však byla jeho nositelkou křesťanská svěťice, která se narodila v Sussexu kolem roku 780 n. l. a v německých lidových pověrách později vystupovala jako ochránkyně před čarodějnicemi a jejich kouzly (ve staročeštině se naopak Valpuržino jméno stalo synonymem pro čarodějnic). Její uctívání nahradilo starogermánský svátek příchodu jara a probuzení přírody, slavený v noci z 30. dubna na 1. května.

Keltové v tento den slavili svátek Beltine. Beltine je svátek radostný. Jeho noc je třeba prozpívat i protančit, ale je to také doba očistných obřadů. Podle tradic se na Beltine páliły ohně, které měly všechny živé tvory zbavit všeho nečistého, co se nashromáždilo v temném zimním období, a zároveň jim dodat ochranu pro období nadcházející. Noc patří ještě vládě temnot, ale následující den již patří světlé polovině roku. Půlnoc je hranicí mezi těmito dvěma polovinami. V noci je zapalována dvojice ohňů a předěl mezi nimi symbolizuje hranici mezi temnou a jasnou částí roku. Mladí lidé ohně mohou přeskakovat, ostatní se spolu se zvířaty očistí tak, že budou mezi ohni procházet. Dobytek prováděli mezi ohni za současného zařikávání druidové. Tento zvyk se mezi irskými rolníky mnohde dodržuje dodnes.

Vedle popisů veselí, tance a zpěvu se zachovaly zprávy o některých tradičních zvycích. Patřily mezi ně třeba soutěže mládenců ve vyhazování zapálených březových košťat do výše, stavění a hlídání májek, což se udrželo dodnes, očistné koupání či alespoň symbolické namáčení do potoka, čištění chlévů, řezání proutků jivy a polykání květů kočiček i další. Noc toho dne patřila obyvatelům Jiného světa - vilám, elfům a čarodějnicím. Snoubenci a dvojice zamilovaných se vydávali v předvečer svátku do lesů. Měsíc květen se pak následně stával symbolem sexuální volnosti, zasvěcování a milostných her. V tomto období se prý uzavírala zkušební manželství na rok a jeden den. Pokud svazek nefungoval, partneři se po tomto období prostě rozešli. Děti počaté na Beltine prý byly velmi šťastné. Z těch dob nám zřejmě zbyl zvyk líbat se na prvního máje pod rozkvetlou třešní, břízou či jiným stromem.

V některých krajích se místo pálení čarodějnic upaluje Morana - pohanská bohyně smrti. Uctívali ji staří Slované a Baltové. Je zosobněním zimy, na jaře končí její vláda, proto se topí nebo bije. Není možné ji však považovat čistě za bohyni smrti nebo za nějakou ohyzdnou stařenu. Je prý velmi krásná. Tradičním rituálem praktikovaným i dnes je vynášení Morany a její upálení nebo utopení. Nejčastěji se Morana hází s mostu nebo se skály.

A pozor! 30. duben je ve Španělsku a Portugalsku slaven dokonce jako svátek mrtvých. Inu, jiný kraj, jiný mrav.

Připravil JiKo

## Dětský domov v Janovicích nabízí odlehčovací službu

Od ledna letošního roku funguje v Dětském domově v Janovicích takzvaná odlehčovací služba. Jedná se o službu, jejímž cílem je umožnit osobě pečující o dítě zapojit se do společenského života, odpočinout si od celoroční péče o dítě, vyřídit si potřebné záležitosti na úřadech či v jiném městě, absolvovat vzdělávací či rekvalifikační kurzy apod. Je to také pomoc rodinám, které celoročně pečují o dítě s postižením, ve zvládnutí péče za současného zachování ve společnosti běžných příležitostí pro rodiče (zaměstnání apod.).

Odlehčovací služby (respite care) jsou poskytovány v rámci Dětského domova v Janovicích zejména formou krátkodobých pobytů předškolního dítěte od jednoho roku. U zdravotně postižených dětí je potřeba doporučení lékaře, umístění z důvodu sociálních doporučení nevyžaduje. U školních dětí

záleží na individuálním posouzení akutního vyřešení problému rodiče. Dětský domov není totiž uzpůsoben na doprovod dětí do školy a sám nemá pedagogy na výuku.

„Odlehčovací služba je zpoplatněna částkou do maximální výše 50 Kč za den pobytu dítěte. Pokud se jedná o maminku samoživitelku, která pobírá sociální dávky, bude částka pochopitelně nižší. Pokud půjde o pobyt delší, na dohodu, domluvíme se s maminkou nebo jiným zákonným zástupcem na převedení dětských přídavků na naše zařízení a více už žádat nebudeme,“ doplnila informaci ředitelka Dětského domova v Janovicích Alena Horká. Dotazy ohledně umístění dítěte do janovického domova v rámci odlehčovací služby mohou případně

zájemci provést buďto telefonicky na čísle: 554 212 328 nebo prostřednictvím e-mailové pošty: detsky.domov@razdva.cz. JiKo



## Děti mají v domově útulno

Bude tomu pomalu rok, co interiéry Dětského domova v Janovicích prošly úpravami a rekonstrukcí, které schválil Krajský úřad Moravskoslezského kraje. Vlastní přestavba byla zahájena v červnu loňského roku. Čekalo se na dodání stavebního materiálu,

kteří byl zajištěn sponzorsky, a také až děti odjedou na rekreaci. „K rozčlenění místností na menší buňky jsme přistoupili zejména z psychologického hlediska, aby si děti mohly v menších skupinkách lépe vytvořit citovou vazbu na své sestřičky a tety. Nedochází tím pádem k tak velkému střídání ošetřujícího personálu,“ svědčila se ředitelka Dětského domova v Janovicích Mgr. Alena Horká, která dodala, že zásluhu na vybudování přepážek místností a vytvoření tří samostatných buněk má firma pana Grulichy a několik dalších dobrovolných dárců. Prokukly i nově vzniklé herny, kde byl vyměněn nábytek díky pražské firmě K-servis Josefa Kmocha, který je rovněž stálým sponzorem domova. Díky němu mají děti nové postýlky v ložnicích, které zase šikovná malířka vyzdobila motivy z kreslených pohádek.

Jako každý rok, i letos se děti připravují na svůj velký „vandr“. Kam zamíří, sdělila ředitelka Alena Horká: „Děti letos vyjedou 28. května na týdenní rekreaci na Sápravu. Tento pobyt je zajištěn přes Unii odborových svazů, která má rekreaci na starost, a my máme pobyt zcela zdarma, hradíme pouze dopravu. Samotný pobyt je hrazen z dotace ministerstva financí a je určen výhradně pro ústavní děti.“ Na otázku, zda by mohly jet na rekreaci i děti v rámci odlehčovací služby, odpověděla ředitelka slovy: „Ano, dítě by se této rekreaci mohlo zúčastnit, ale pouze jako samoplátce. To znamená, že by si rodič musel rekreaci dítěte celou uhradit. Obvykle se částka za týdenní rekreaci pohybuje v rozmezí 1000 - 1200 Kč.“

Děti se mohou ještě těšit na oblíbený Den dětí, který pro ně tradičně připravuje Místní organizace ČSSD, a v době letních prázdnin na ně čekají různé výlety, například do zoologické zahrady. JiKo



## Rýmařov prožil Den s Deníkem

Ve středu 25. dubna proběhl na náměstí v Rýmařově Den s Deníkem. Ti, kdo chtěli vědět, jak vznikají noviny, a trochu nahlédnout do tajů současné novinářiny, mohli sledovat, jak redaktor vytváří v počítači stránku, která vyjde v Deníku další den, a dokonce si mohli s pracovníky redakce popovídat o novinách i o problémech, které by se měly zveřejnit. Zástupci města se např. vyjadřovali k problémům, které trápí rýmařovskou veřejnost (zrušení porodnice a problémy s místní nemocnicí atd.). Ale většina příchozích se přišla i s dětmi jen pobavit. Na pódiu se střídali žáci a žákyňe místní základní umělecké školy se svými vystoupeními.

V přestávkách probíhaly pod pódiem žertovné hry typu házení balíkem novin na dálku, kutálení papírové koule lžící upevněnou provázkem k pasu, hody papírovými koulemi do koše nebo doprava bonbonu na nitě do úst bez pomoci rukou. Pro každého soutěžícího se našla drobná odměna. Kromě toho se rozdávaly brožované pohádky a známé knížky, uskutečnila se soutěž o auto - uhádněte, kolik lidí bude soutěžit o auto (na 36 místech republiky) - a soutěž o 14denní zasilání MS Deníku zdarma. Pro děti byl připraven skákací hrad. Ti, kdo přišli a zapojili se nebo se jen na chvíli posadili na lavičky, se docela dobře bavili.

V rámci akce Den s Deníkem

mohli návštěvníci také zhlédnout práci členů Místní skupiny Českého Červeného kříže Rýmařov. Zájemci si mohli nechat změřit tlak, zjistit hladinu cukru na zá-

kladě glykemického testu, k vidění byla také ukázka práce s vakuovými dlahami a umělého dýchání na resuscitační figuríně.

Radek Poncza



Foto: archiv D. Macha a R. Ponczi

## Aktuálně z města

## Zastupitelé schválili vložení majetku do VaK Bruntál

Dne 26. dubna 2007 se v malém sále Sřídiska volného času v Rýmařově uskutečnilo za poměrně hojné účasti občanů šesté řádné zasedání městského zastupitelstva v tomto volebním období. Program byl jako obvykle značně bohatý, díky dobré přípravě a předchozímu projednání v jednotlivých výborech a městské radě bylo jednání o běžných záležitostech rychlé a patřičná pozornost mohla být věnována záležitostem závažným a složitějším.

Zastupitelstvo města projednalo Závěrečný účet města Rýmařova za rok 2006 a celoroční hospodaření města.

Ve zprávě, kterou k této záležitosti zastupitelé projednávali, se můžeme dočíst, že na celkových příjmech ve výši 211 094 tis. Kč se největší měrou podílely daňové příjmy - 73,3 mil. Kč, základní dotace ze státního rozpočtu a z krajského úřadu - 57,1 mil. Kč a rozvojové dotace - 29,9 mil. Kč. Ve výdajích představuje největší podíl kapitola „služby pro obyvatelstvo“ (81,9 mil. Kč), zahrnující náklady na vzdělání (14,1 mil. Kč), kulturu (4,1 mil. Kč), tělovýchovnou a zájmovou činnost (19,1 mil. Kč), na bydlení a bytový fond (26,3 mil. Kč), komunální služby (7,7 mil. Kč) a ochranu životního prostředí (9,6 mil. Kč). Dalšími největšími soubory výdajů jsou náklady na sociální dávky a dotace (37,9 mil. Kč) a náklady na územní samosprávu a státní správu (37,8 mil. Kč). Zpráva také uvádí, že dosud nesplacené úvěry a půjčky představují částku 17,9 mil. Kč, přičemž největší podíl tvoří zbytek splátky na vybudování kanalizace - 12,4 mil. Kč s termínem splatnosti prosinec 2011.

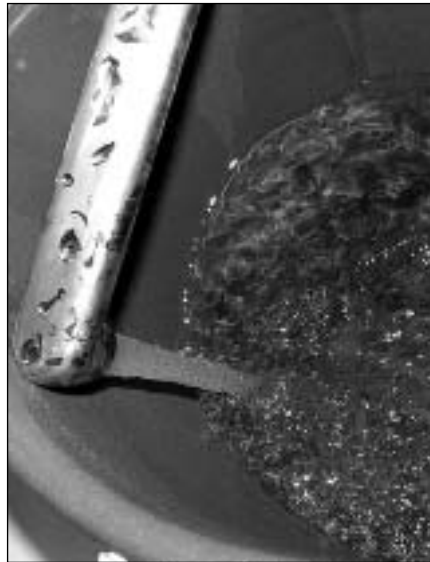
Starosta města uvedl, že závěrečný účet je na základě doporučení auditu v jiné podobě, než bylo dosud zvykem, a 240 řádků položek příjmů a vydaní dokumentuje složitost problematiky rozpočtu města. Ve svém komentáři sdělil, že celkovým výsledkem po vyrovnání všeho, co vyrovnáno být mělo, je přebytek ve výši 277 tis. Kč. Důležitým výsledkem je ukazatel dluhové služby (poměr výdajů na dluhovou službu k rozhodujícím příjmům) ve výši 4,75 %. Docílení hodnoty pod 15 % je nutnou podmínkou pro možnost získání účelových rozvojových dotací. Ocitoval také důležitou pasáž ze zprávy auditora (Krajský úřad Moravskoslezského kraje), která konstatuje, že výsledek zúčtování je správný a platný a zjištěné nedostatky nejsou významné. Zastupitelé Závěrečný účet města za rok 2006 schválili a ve smyslu doporučení Zprávy o výsledku přezkoumání hospodaření města uložili starostovi města odstranit zjištěné nedostatky.

V další části jednání zastupitelé vzali na vědomí zprávu o hospodaření stabilizované společnosti Teplo Rýmařov, s. r. o. Byla zmíněna skutečnost, že v roce 2006 se zejména v důsledku zateplování objektů snížil prodej tepla z centrální výtopny v Rýmařově o 8 %. Svoji roli patrně sehrály také klimatické pod-

mínky, průměrná teplota v roce 2006 byla 6,6 °C, tj. o 0,6 °C vyšší než v roce 2005.

Zastupitelé schválili řadu doporučení týkajících se záměrů prodeje a vlastního prodeje nemovitostí ve městě, vzali na vědomí skutečností týkajících se prodeje nemovitostí Evženka ve veřejné dražbě a schválili závažný dokument týkající se úpravy pravidel o prodeji nemovitostí z majetku města; předpokládáme, že s upravenými pravidly seznámíme naše čtenáře ihned po jejich oficiálním vydání.

Následovalo projednání zprávy o výsledku hospodaření umělé ledové plochy za zimní sezónu 11/06 - 02/7. Starosta ve své písemné zprávě a ve vystoupení konstatoval, že umělou ledovou plochu spravovaly po celou dobu provozu Městské služby Rýmařov. Umělá ledová plocha byla zprovozněna v režimu zkušební provozu 21. 11. 2006 a nájemné



bylo od té doby vybíráno od hokejových klubů, vstupné od veřejnosti až od data 20. 1. 2007 (kolaudace). Sezóna byla z důvodu extrémně teplé zimy netypická, celkovým výsledkem je pro město ztráta ve výši cca 500 tis. Kč. Dosavadní průběh provozování ukázal na řadu neřešených a nedořešených problémů. V současné době jsou k dispozici poznatky a náměty ředitele Městských služeb a dalších zainteresovaných osob, ve hře je využití restaurace, areálu minigolfu, aktivity hokejového klubu a další. Starosta města navrhl, aby zastupitelstvo města uložilo finančnímu výboru zpracovat návrh užívání umělé ledové plochy v příští bruslařské sezóně 2007/08 s cílem minimalizovat dopady provozu do rozpočtu města. Proti tomuto návrhu se důrazně postavil předseda finančního výboru Ing. Köhler a požadoval, aby návrh zpracoval „město“ s tím, že finanční výbor tento návrh následně posoudí. V zásadní diskusi o úloze zastupitelů a iniciativních výborů zastupitelského sboru nedošlo ke konsensu a posouzení návrhu na usnesení bylo ponecháno návrhové komisi. Ta v závěru jednání nepodpořila návrh starosty vyplývající

z postavení, úlohy a zodpovědnosti členů zastupitelského sboru (kdy „radnice“ poskytuje potřebný servis atd.) a navrhla znění usnesení, podle kterého finanční výbor má posoudit a vyjádřit doporučení na základě předloženého návrhu. Zastupitelé pak naprostou většinou hlasů tento protinávrh schválili. Bez odpovědi tak zůstala otázka, kdo příslušný návrh zpracuje.

Velmi významnou byla následná část jednání, věnovaná záležitostem souvisejícím se zásobováním města vodou. Starosta ve své písemné zprávě i v informaci přednesené na jednání zastupitelstva konstatoval, že po složitém vývoji v řešení vztahů mezi VaK Bruntál, a. s., BRVOS, s. r. o., a městy a obcemi je konečným cílem vložení infrastrukturního majetku obcí, které tak dosud neučinily, do společnosti VaK Bruntál. Jedná se o města a obce Rýmařov, Bruntál, Razová, Dolní Moravice a Ryžoviště (z celkového počtu 26 obcí). Město již v minulosti takto postupovat chtělo, ale po snaze některých obcí své podíly ve společnosti VaK prodat od záměru ustoupilo. Za vložení majetku obce obdrží odpovídající množství akcií a jejich podíl ve společnosti vzroste. Vodovodní síť ve městě Rýmařově patří k nejstarším a nejhorším a stav sítí tak představuje velký vnitřní dluh. Po vložení majetku bude veškeré opravy, investice a rekonstrukce majetku provádět VaK Bruntál, a. s., na vlastní náklady z ceny vodného.

Vložení majetku je závažným krokem a je možné jen na základě splnění následujících podmínek:

1. Do společnosti vloží současně svůj infrastrukturní majetek také město Bruntál, podíl obou měst tak překročí 50 % majetku společnosti a města Bruntál a Rýmařov budou mít rozhodující vliv na její hospodaření.
2. Společnost VaK Bruntál, a. s., zruší ve svých stanovách omezení hlasovacích práv.
3. Společnost VaK Bruntál, a. s., naopak ve stanovách zavede a schválí omezení pro prodej podílů obcí. Prodej podílů bude možný jen po souhlasu nejméně 80 % podílů obcí.
4. Podíl našeho majetku ve společnosti vzroste přímo úměrně hodnotě vloženého majetku oceněného znalcem.

Návrh na vložení majetku města vyvolal širokou diskusi, ve které zastupitelé - po zkušenostech z minulého vývoje - vyjadřovali svoje obavy a pochybnosti, případně i zásadní nesouhlas. Znovu byla otevřena otázka možnosti zřízení vlastního zdroje vody - v tomto směru však dnes bohužel neexistují reálné možnosti, vybudování by bylo finančně velmi náročné a vzhledem k tomu, že zde existuje a funguje stávající systém zásobování vodou, nelze na budování nového zdroje získat dotace. Hospodaření s vodou ve velkém celku má svoje nesporné výhody, je

možné využívat moderních systémů monitoringu a řízení oprav sítí, koncentrovat úsilí i finanční prostředky na řešení nejvážnějších stavů a situací. Navíc bude-li společnost vlastněna obcemi, bude mít možnost získávat dotace a obce si budou moci poskytovat vzájemnou pomoc.

Na závěr zastupitelé vzali na vědomí zprávu o situaci ve společnostech VaK Bruntál, a. s., a BRVOS, s. r. o., a naprostou většinou hlasů **schválili vložení infrastrukturního majetku města určeného k zásobování vodou včetně správy vodovodů do akciové společnosti VaK Bruntál, a. s.**, za předpokladu splnění stanovených podmínek.

V další části jednání se zastupitelé zabývali „Integrovaným dokumentem“ - plánem investic města pro období 2006 - 2010, který byl přijat na jednání zastupitelstva v únoru letošního roku. Nejvyšší prioritou bylo označeno 40 akcí, řada z nich je rozpracována a hlavní pozornost bude věnována projektové a stavební přípravě 25 akcí s konečným cílem uspět při získávání dotací a při vlastní realizaci. Kontrola plnění by měla být výrazně posílena zveřejněním veškerých podstatných informací a jejich aktualizací na webových stránkách města.

Na programu byla také zpráva o činnosti komunitního plánování, jehož dlouhodobým cí-

lem je zajištění efektivního fungování a rozvoj sociálních služeb ve městě. Zastupitelé vzali pečlivě zpracovanou zprávu na vědomí, v dalším programu projednali několik dalších záležitostí. V diskusi, do které se zapojili i občané, se např. mluvilo o problémech, které pociťují dobrovolní hasiči po předání požární zbrojnice krajskému úřadu, o postupu při případné koupi budovy spořitelny na náměstí a o prodeji bytů podle pravidel města. Starosta požádal zastupitele, aby se v zájmu kvalitní přípravy rozhodovacích procesů v rámci města řádně zúčastňovali jednání výborů a komisí, a jednání ukončil.

M. Marek

## Odbory MěÚ informují

### Odbor sociálních věcí a zdravotnictví

## Výzva rodičům a příbuzným mentálně postižených občanů

Vážení spoluobčané,

dne 17. května 2007 v 18.00 se uskuteční

**L. j e d n á n í o možnosti založení občanského sdružení pro pomoc mentálně postiženým občanům a dětem v Rýmařově.**

Akce proběhne ve **Středisku volného času v Rýmařově**, v mezipatře, v klubovně č. 1.

Smyslem a cílem tohoto sdružení bude založení denního stacionáře pro mentálně postižené spoluobčany a jejich integrace do společnosti. Protože se jedná o velmi obtížný úkol, vyzýváme všechny příbuzné a přátele rodin, kteří mají problém se zařazením svého příbuzného nebo přítele do společnosti, aby nás přišli podpořit a pomoci radou nebo nápadem.

Nemůžete-li přijít osobně, a chcete pomoci, volejte na tel. 554 211 311 po 18. hodině (Přikrylovi).

*Za přípravný výbor se na vás těší optimisté Anežka Přikrylová a Iva Václavíková*

### Odbor dopravy a silničního hospodářství

## UPOZORNĚNÍ OBČANŮM

Vzhledem k opravě železničního přejezdu ve městě Břidličné, na vlakové zastávce „ČD železniční stanice Břidličná“ v drážním kilometru 5,824 na trati Valšov - Rýmařov, dojde k úplné uzavěře silnice III/37020.

### Upozorňujeme občany,

že **dne 28. května 2007 (pondělí) od 8 do 21 hodin**

**dojde ke zpoždění autobusových linek:**

**850875**

Rýmařov - Břidličná - Olomouc a zpět

**890711**

Olomouc - Šternberk - Huzová - Bruntál - Rýmařov a zpět

**850876**

Rýmařov - Břidličná - Lomnice a zpět

**Žádná z autobusových zastávek výše uvedených linek nebude vynechána nebo úplně zrušena. Všechny linky dojedou do cílových stanic s časovým zpožděním, které bude cca 25 min., vzhledem k délce objížděné trasy, která je cca 20 km.**

**Objížděná trasa vede od železničního přejezdu v Břidličné do Vajglova, dále přes Albrechtice u Rýmařova na křižovatku se silnicí od Stránského, dále do Rýmařova a následně přes Jamartice, Velkou štáhlí zpět do Břidličné.**

Děkujeme za pochopení.

*České dráhy, a. s., Správa dopravní cesty Ostrava  
Kareta, s. r. o., Bruntál  
MěÚ Rýmařov, ODSH*

**KRYSTAL,**  
sdružení pro podporu prevence a práce s drogově závislými,  
vyhlašuje

**VÝBĚROVÉ ŘÍZENÍ**

na pozici

**STREETWORKER**

*Forma práce:* dohoda o provedení práce

*Pozice:* sociální práce

*Oblast:* Bruntál, Rýmařov

**Náplň práce:**

- sociální práce s cílovou skupinou uživatelů drog v jejich přírodním prostředí;
- zprostředkování kontaktu mezi klienty a návaznými institucemi;
- Harm Reduction.

**Nabízíme:**

- možnost realizace v rámci organizace a projektů;
- odpovídající finanční ohodnocení;
- kreativní zaměstnání v mladém týmu;
- možnost dalšího vzdělávání.

**Požadujeme:**

- min. ukončené SŠ vzdělání;
- trestní bezúhonnost (doloženou při výběrovém řízení výpisem z trestního rejstříku);
- časová flexibilita (práce probíhá zpravidla v odpoledních hodinách, někdy i o víkendech);
- praxe v sociální oblasti výhodou.

**Očekáváme:**

- schopnost týmové práce;
- komunikační a organizační dovednosti;
- ochotu se dále vzdělávat.

Nutnou podmínkou pro zařazení do výběrového řízení je doručení strukturovaného životopisu a motivačního dopisu (motivační dopis by měl zodpovědět otázku vaší motivace k sociální práci s uvedenou cílovou skupinou), které můžete posílat nejpozději do 25. května 2007 poštou, elektronicky (předmět - **Výběrové řízení**) nebo doručit osobně na adresu:

**KRYSTAL, o. s., Šmeralova 3, 794 01 Krnov**

**tel.: 554 620 177**

**e-mail: [krystal.krnov@seznam.cz](mailto:krystal.krnov@seznam.cz)**

V prvním kole budou na základě písemných podkladů vybráni uchazeči a ti budou pozváni k ústnímu výběrovému řízení.

## Prostor pro firmy a podnikatele

Firma Rodinné domky Rýmařov vyrobila dvacetitisící dům  
aneb Dřevostavby slaví jubileum

Ve čtvrtek 26. dubna se v pražské kavárně Café Savoy konala slavnostní tisková konference u příležitosti jubilea dřevostavby a křtu dvacetitisícího domu na bázi dřeva společnosti RD Rýmařov.

končila svou jubilejní zakázku, která reprezentuje stále rostoucí podíl nízkoenergetických domů na českém trhu.

„Je to určitě i otázka osobního vkusu, ale mně osobně připadá

dobře lidé u nás přicházejí dřevěnému bydlení na chuť.“

Slavnostního předání zlatého klíče se ujal generální ředitel RD Rýmařov Jiří Pohloudek. „Máme mnoho zkušeností z okolních

naše rozložení kapacit tak, abychom ještě nyní mohli uspokojit každého tuzemského zájemce, který chce nový dům postavit právě do konce letošního roku.“

Na otázku, zda dojde k personálním změnám ve firmě, ať již snižování nebo navyšování stavu zaměstnanců, ředitel Pohloudek odpověděl: „Skupina firem, která působí pod hlavičkou RD, má natolik výrazně se rozšiřující potenciál, že neuvažujeme o výraznějších redukcích zaměstnanosti. Pochopitelně vždy dochází k určitým kvalitativním přehodnocením těchto záležitostí. V současnosti se spíše potýkáme s tím, že náš region nám není schopen dát to, co



Patronem slavnostního setkání novinářů, zástupců firmy RD Rýmařov a dalších hostů byl herec a senátor Tomáš Töpfer, který se stal zároveň kmotrem, když pokřtil symbolický zlatý klíč od jubilejního dvacetitisícího domu. Majitelce nového domu Jaroslavě Musilové, kterou zastoupila pro její drobnou zdravotní indispozici dr. Martina Jojková, předal klíč generální ředitel RD Rýmařov Ing. Jiří Pohloudek. Proděkan Fakulty stavební ČVUT prof. Ing.

dřevěný dům hlavně tak nějak přirozenější. Lidé od RD Rýmařov předvedli skvělou práci, celý dům mi postavili za necelý měsíc, což je v dnešní době, kdy se všechno vleče, opravdu fascinující. A nebylo to na úkor kvality, prostě radost se koukat,“ řekla v Praze 9 na Újezdu při předávání nového jubilejního domu jeho majitelka, třiasedmdesátiletá Jaroslava Musilová.

„Když paní Musilová viděla, jaký skvost postavila firma RD Rýma-

nálním změnám ve firmě, ať již snižování nebo navyšování stavu zaměstnanců, ředitel Pohloudek odpověděl: „Skupina firem, která působí pod hlavičkou RD, má natolik výrazně se rozšiřující potenciál, že neuvažujeme o výraznějších redukcích zaměstnanosti. Pochopitelně vždy dochází k určitým kvalitativním přehodnocením těchto záležitostí. V současnosti se spíše potýkáme s tím, že náš region nám není schopen dát to, co



Jubilejní 20 000. dům RD Rýmařov

ních hal. Dřevostavby v ČR se již staly trendem a my na tento trend dokážeme jako firma reagovat. Zúročuje se nám investice do nejnovějších technologií a softwaru, takže si nyní kvalitativně velmi dobře stojíme mezi evropskými firmami v oblasti montovaných domů a v loňském roce jsme potvrdili i své dominantní postavení na tuzemském trhu. V současné době maximálně vycházíme vstříc potřebám a poptávce na českém trhu a operativně jsme upravili

potřebujeme, a některé činnosti musíme přesouvat do jiných regionů České republiky nebo do zahraničí.“ Pro letošní rok je podle Jiřího Pohloudka nejsilnějším odbytištěm Česká republika. Za tím účelem byly omezeny některé exportní aktivity a vytvořeny podmínky, aby bylo vyhověno českému trhu. Nejsilnějším zahraničním partnerem je tradičně Německo a RD Rýmařov nyní usiluje o proniknutí na ukrajinský trh.



Ing. Jiří Pohloudek předává symbolický zlatý klíč dr. Martině Jojkové

Petr Hájek, CSc., pohovořil o inovačních trendech v oblasti dřevostavby a o dalším vývoji v oblasti bytové výstavby a generální ředitel společnosti RD Rýmařov, s. r. o., Jiří Pohloudek představil historii společnosti, zmínil se o současné situaci v oblasti bytové výstavby u nás i na evropských trzích a o plánech firmy do budoucna.

Společnost RD Rýmařov, zabývající se výrobou a výstavbou montovaných domů na bázi dřeva, do-

řov u sousedů, neváhala, svůj velký pozemek, na kterém stála její secesní vila, rozdělila, vilu prodala a nechala si postavit rodinný domek RD Rýmařov, což je neuvěřitelné,“ svěčila se s nadšením Martina Jojková, pověřená převzít symbolický klíč od jubilejního domu.

„Mám radost z každého nového dřevěného domu. Sám ve 'dřevě' bydlím a rozhodně bych neměnil,“ prozradil Tomáš Töpfer a dodal: „Řekl bych, že právě v této



Domy poblíž německého města Cochem

## Proč dřevěný dům?

Rostoucí ceny energií vedou stavitele k úvahám o úsporném bydlení. Nízkoenergetické domy na bázi dřeva přicházejí jako na zavolanou, neboť i ve standardním provedení představují v delším časovém horizontu ekonomicky i ekologicky zajímavé řešení. „Nové pojetí navrhování pozemních staveb zdůrazňuje omezování negativních environmentálních vlivů staveb při současné vyváženosti kritérií ekonomických, sociálních a kulturních,“ objasnil tuto problematiku prof. Ing. Petr Hájek, CSc., proděkan Fakulty stavební ČVUT. „Speciální postavení mezi konstrukčními materiály má dřevo a výrobky na bázi dřeva. Oproti vyspělým zemím, kde mají dřevostavby vysoký podíl v bytové výstav-

bě, jsme v České republice zatím spíše na počátku. Již teď je ale zřejmé, že regulované využívání dřeva ve stavebnictví je nastupujícím trendem.“

Dřívější nedůvěra vůči těmto stavbám je dnes minulostí a lidé se teď spíše zajímají, co dalšího jim mohou dřevostavby nabídnout. Neobstojí už ani obava, že by rozšíření takové výstavby ohrozilo rozlohu českých lesů: Na jeden průměrný rodinný dům se spotřebuje cca 65 m<sup>3</sup> dřevní hmoty ve formě kulatiny. V lesích v České republice přiroste za jednu vteřinu 0,6 m<sup>3</sup> dřevní hmoty. To znamená, že dřevo potřebné na stavbu 1000 rodinných domků naroste v lesích za 30 hodin. Pokud bychom chtěli všechny rodinné dom-

ky v ČR stavět ze dřeva, lesy nám k tomu dodají dřevo za jeden měsíc. Problém tedy spočívá spíše v tom, že hromadící se přírůstky dřeva nedokážeme využít.

Domy na bázi dřeva představují cenově zajímavé, dlouhodobě úsporné, kvalitní a rychlé řešení otázky bydlení. Zatímco v řadě vyspělých zemí mají tyto stavby vysoký podíl na stavebním trhu (např. v USA či Skandinávii 60 až 70 %, v Německu a Rakousku cca 15 %), v ČR teprve nabírají dech (1 % stavebního trhu). Již teď se však těší nebývalému zájmu nejen stavitelů, ale také architektů, kteří přicházejí s novými projekty využívajícími výhod dřevěných domů, jak ukázala např. soutěž Dřevěný dům 2006.

## Co možná nevíte o firmě RD Rýmařov

RD Rýmařov zaujímá dominantní postavení na domácím stavebním trhu v oblasti montovaných domů na bázi dřeva. V roce 2006 společnost dosáhla exportu cca 20 mil. eur při celkových tržbách 1 076 mil. Kč a meziročně navýšila tržby o 30 %.

nikům. Vzhledem k propracované organizaci práce je firma schopna realizovat ve zkrácených časech velké developerské projekty, jak rodinných domů, tak i vícepodlažních bytových domů. V roce 2006 RD Rýmařov postavila 140 domů v České republi-



Nabídka firmy je tvořena širokou škálou různých typů rodinných domů ve velké variabilitě. To umožňuje RD Rýmařov dodávku včetně montáže ve zkrácených termínech, a to i náročným zákaz-

ce, v zahraničí 200 jednotlivých domů a 180 domů v komplexu holandského investora poblíž německého města Cochem. V roce 2007 předpokládá postavit 250 - 300 domů v České re-



publice a 100 - 150 domů v zahraničí. V současnosti má rozpracováno několik rozsáhlých projektů v zemích Evropské unie.

Technologické zázemí firmy umožňuje výrobu jednotlivých dílů s vysokou přesností ve špičkové kvalitě. Rozhodující podíl nejnovější technologie německé firmy Weimann s NC pracovišti řadí firmu RD Rýmařov k předním evropským firmám. Vysou-

kou variabilitu umožňují grafické softwarové 3D programy švýcarské firmy CAD-Work. Tyto technologie pod komplexním informačním systémem Diamak umožňují navyšování výroby při zachování ekonomických ukazatelů.

RD Rýmařov věnuje pozornost zabezpečení systému kvality prostřednictvím normy ČSN ISO 9001: 2001 a nadále drží značku kvality prefabrikovaných





domů Spolkové republiky Německo „RAL“. Jako první v České republice je od 1. 4. 2007 nositelem evropského certifikátu ETA. Firma RD Rýmařov se tak zařadila mezi necelé dvě desítky evropských firem, které jsou schopny komplexně doložit kvalitu výrobku podle náročných kritérií této evropské směrnice.

„Například obvodové zdi musí podle těchto přísných směrnic splňovat šedesát minut požární odolnosti, pokud se jedná o řadovou zástavbu, musí stěny odolávat až devadesát minutám. To všechno splňujeme. Dnes zazdíváme do zkušební pece v Kyjevě stěnu, která musí splnit 120 minut požární odolnosti. Je to z toho důvodu, že časy dojezdů tamních hasičských sborů jsou o něco delší než u nás, proto požární odolnost obvodových zdí musí splňovat i ta nejpřísnější kritéria,“ sdělil na čtvrteční tiskové konferenci v Praze (26. 4.) generální ředitel RD Rýmařov Jiří Pohloudek.

Firma se podílí na významných projektech v rámci inovací stavebních technologií na bázi prefabrikace dřeva. Jedním z nejvýznamnějších je projekt v rámci Centra navrhování progresivních stavebních konstrukcí, sdružující stavební fakulty v České republice a významné stavební firmy. V rámci realizace bytového souboru Chýně byla na objektu fir-

my poprvé v ČR posuzována stavba v rámci celého životního cyklu. K tomuto projektu se v uplynulém roce přidal projekt TEMTIS, který provázal inovační trendy firmy s předními evropskými vysokoškolskými pracovišti. Do projektu je zapojeno 11 institucí ze 7 zemí EU.

Firma tak rozvíjí své schopnosti projektovat stavby v rámci komplexního pohledu dnešních požadavků za podpory finančních prostředků EU. Na zveřejnění energetického balíčku Evropské komise, stanovujícího v průběhu příštích sedmi let snížit energetickou zátěž domácností o 27 %, společnost reagovala tak, že již dnes všechny její domy splňují kritéria nízkoenergetických domů a v nabídce má i modifikace pasivních domů. RD Rýmařov dodává kompletní balíčky alternativních energetických technologií pro individuální zákazníky. RD Rýmařov je aktivním členem Svazu podnikatelů ve stavebnictví v ČR a asociace dodavatelů montovaných domů. K posílení postavení na německém trhu využívá aktivně členství ve VTUD - Vereinigung Tschechischer Unternehmen in Deutschland. V rámci stavebně-dřevařského sektoru je aktivní v regionálním uskupení Moravskoslezský klaster a celostátní Nadaci dřevo pro život. Významným výsledkem těchto aktivit např. byla soutěž

architektů Dřevěný dům 2006, která přispěla ke zviditelnění možnosti kreativního stavění s využitím dřeva. Firma RD Rýmařov je rovněž držitelem

prestižního ocenění Spokojený zákazník Moravskoslezského kraje, které jí udělilo Sdružení českých spotřebitelů v roce 2004. *Připravil JiKo*



Bytové domy v Praze-Chýni

Fota: archiv redakce RH a RD Rýmařov, s. r. o.

## Zdravotnictví

### Díky modernizovanému CT přístroji lékaři účinně zasahují

Modernizovaný CT přístroj, který má radiodiagnostické oddělení Podhorské nemocnice v Bruntále od konce minulého roku k dispozici, účinně pomáhá. Díky obnově CT přístroje se otevřely nové možnosti vyšetření, která se na oddělení dříve nemohla provádět. Důkazem toho je například případ třiasedmšedesátiletého pacienta, kterého lékaři vyšetřovali 13. dubna.

„Vyšetření muže na CT pracovišti Podhorské nemocnice v Bruntále v tento den bylo trochu dramatické, mělo však šťastný konec,“ uvedl zástupce primáře radiodiagnostického oddělení Podhorské nemocnice v Bruntále Mgr. MUDr. Ivo Labónek, který 13. dubna na CT přístroji pracoval. Případ popsal takto: „Vše začalo rutinním vyšetřením bederní páteře třiasedmšedesátiletého muže, kterému bylo indikováno podezření na onemocnění v této oblasti, obecně známé jako ischias (houser). Během vyšetření jsem ale zjistil přítomnost výdutě břišní aorty (největší tepny břicha, která zásobuje krví orgány dutiny břišní a dolní končetiny), tzv.

aneurysmatu. Proto jsme ihned doplnili speciální vyšetření břišní aorty, které potvrdilo přítomnost výdutě. Rozšířená část aorty byla částečně uzavřena krevní sraženinou, především ale došlo k prasknutí její stěny a krevní ztrátě. Krev unikala z tepny mimo krevní řečiště. Tato diagnóza byla příčinou bolesti pacienta v oblasti zad a břicha.“

Jednalo se o urgentní stav bezprostředně ohrožující pacientův život, který vyžadoval rychlý zákrok cévního chirurga nebo intervenčního radiologa na specializovaném pracovišti. „Pacienta jsme proto za pomoci kolegů z ostatních oddělení naší nemocnice bleskově připravili k transportu a letecká záchranná služba ho přepravila z Bruntálu na 2. chirurgickou kliniku Fakultní nemocnice Olomouc, která má s řešením těchto stavů rozsáhlé zkušenosti. Podstatné dále je, že spolu s pacientem do Olomouce cestovala i obrazová dokumentace na CD nosiči s kompletními daty z vyšetření, která umožnila operátoři okamžitou volbu strategie v léč-

bě. Pacient je nyní po úspěšné operaci,“ uvedl zástupce primáře. Modernizované CT pracoviště přispělo k řešení dané situace zcela zásadním způsobem. „Na předchozím CT přístroji nebylo vyšetření tohoto typu vůbec proveditelné, možnost zaslání dat v plném objemu spolu s pacientem také neexistovalo,“ dodal Mgr. MUDr. Ivo Labónek.

Kromě renovace CT přístroje prošly rozsáhlou rekonstrukcí také prostory, kde vyšetření na počítačové tomografii probíhají. Celkové náklady na modernizaci prostor i diagnostické techniky přišly na zhruba deset milionů korun. „Nyní můžeme například provádět i CTA jako ve výše uvedeném případě - CT angiografii, tedy vyšetření cév, dále používat nové techniky vyšetření trávicího traktu virtuální kolonoskopii, modernizovaný přístroj umožňuje podrobnější studie i trojrozměrné prostorové rekonstrukce jednotlivých struktur lidského těla,“ upřesnil primář radiodiagnostického oddělení Podhorské nemocnice MUDr. Tomáš Martínek.

*Simona Součková, tisková mluvčí*

## Školství

## Rýmařovští učitelé na stáži v Dánsku

O tom, že získávání profesních zkušeností zpoza hranic je věc nadmíru užitečná, jistě nebude nikdo pochybovat. Je potěšitelné, že v rozvíjející a stále více se otevírající Evropě už i učitelé nacházejí solidní prostor pro zahraniční stáže a spolupráci.

V polovině dubna měli dva rýmařovští učitelé (ze základní a základní umělecké školy) možnost uskutečnit vzdělávací cestu do Dánska, kde bylo možno nahlédnout nejen do hudebních škol pro malé děti i pro vysokoškoláky. Velmi poučná byla možnost seznámit se s celým systémem dánského hudebního vzdělávání a srovnat jej s českým. Zásadní poznatek, který lze z celé cesty vyvodit, je ten, že by dánští učitelé (včetně dánského ministerstva školství) měli přijet k nám, a nikoli my k nim.

Možnosti dánských dětí rozvíjet umělecké nadání jsou ve srovnání s možnostmi mladých

Čechů téměř nicotné. Dánské hudební školy nefungují samostatně, jsou vždy přidruženy k jiné organizaci - ke kulturnímu domu, k základní škole. Jiné umělecké obory (výtvarný, taneční, dramatický) na dánských školách zcela chybí. Je zarážející, že malí Dánové se mohou hudebně vzdělávat pouze do 15 let, o umělce starších dětských let se nikdo nestará. Vydrží-li mladý umělec toto vakuum svých středoškolských let a nepřejde-li jej chuť věnovat se hudbě i po osmnáctém roku života, má možnost studovat konzervatoř, což je ovšem škola vysokoškolského typu, nikoli škola střední (svůj ekvivalent má v české akademii múzických umění).

Tento stav je zcela jistě poplatný tomu, že v Dánsku, na rozdíl od Čech a ostatních okolních států, si nikdo s uměleckým vzděláváním nikdy příliš hlavu nedělal. Nyní se zdá, že západní Evropa si tento nedostatek začíná uvědomovat a počínají se zde prosazovat snahy po kopírování systému našich „ZUŠek“ a především po provázanosti všech stupňů uměleckých škol, aby se nadané děti mohly vzdělávat od útlého věku po dospělost.

Na druhou stranu je třeba poznamenat, že vybavenost dánských hudebních škol po materiální stránce je pro české učitele ohromující. Dánská vláda zřejmě uvolnila spoustu prostředků na vybavení těchto škol a školy toho samozřejmě beze zbytku využily. Bylo možno si kupříkladu prohlédnout až kuriózně vystavenou konzervatoř v budově zrušené elektrárny. Stavební úpravy byly provedeny nejen

s ohromným vkusem, ale též velmi účelně - akustické vlastnosti koncertního sálu a učeben byly vynikající. Kéž bychom se dočkali něčeho takového i u nás.

Těž není možné nepoznamenat, že Dánsko je překrásná země plná milých, usměvavých a zcela pohodových lidí.

Z toho všeho plyne závěr, že Češové si mají svých uměleckých škol vážit nad zlato. V tomto směru Česká republika jednoznačně převyšuje celou Evropu více než o hlavu, a cítí-li se snad někdo z českých učitelů méněcenný před svým kolegou z „vyspělé“ západní Evropy, je to pocit naprosto neoprávněný. Hodnota našeho uměleckého školství je nevyčísitelná a hodná následování v celé Evropě. Lze očekávat, že zachová-li si české umělecké školství svou nynější úroveň, budou čeští pedagogové brzy poučovat své zahraniční kolegy a budou jim radit, jak dosahovat stejných výsledků jako u nás. *Dr. Jiří Taufer, ředitel ZUŠ Rýmařov*



Student dánské konzervatoře při hře na varhany v koncertním sále v přestavěné elektrárně



Budova Státní opery v Kodani

Fota: Vladimír Vondráček

## Servis služeb

AQUACENTRUM  
RÝMAŘOV

na Jesenické ulici

## OTEVÍRACÍ DOBA

**Po - Pá 14.00 - 21.00,**  
**So - Ne + svátky 10.00 - 21.00**  
Pro vyznavače nudismu a naturismu nabízí aquacentrum plavání bez plavek, a to každou třetí středu v měsíci od 19 do 21 hodin.  
Termíny do konce prvního pololetí 2007: 16. 5., 20. 6.

Krytý bazén  
v BřidličnéPlavání pro veřejnost  
v květnu

Pondělí	14.00 - 18.30
Úterý	14.00 - 18.00
Středa	14.00 - 19.00
Čtvrtek	14.00 - 19.00
Pátek	14.00 - 20.00
Sobota	13.00 - 19.00
Neděle	13.00 - 19.00

Teplota bazénu 28°C (malý),  
26°C (velký),  
teplota vzduchu 29°C

Sdružení rodičů a dětí oznamuje, že v sobotu 7. dubna 2007

byl zahájen kurz plavání pro děti ve věku od 6 měsíců na plaveckém bazénu v Břidličné. Kurz probíhá vždy v sobotu v dopoledních hodinách

Přihlásit se můžete telefonicky nebo zasláním sms ve tvaru: **jméno a příjmení dítěte, rodné číslo a kontakt**  
Tel.: 731 479 595, 775 359 067



## Jazykové klání

Spolupráce SSOŠ Prima, s. r. o., Rýmařov s partnerskou školou Zespól Szkół w Ozimku trvá již 5 let. Vedle sportovních soutěží své síly měří čeští i polští studenti ve znalostech cizích jazyků.

V letošním školním roce připravila partnerská škola téma Dro-

gy a dnešní mládež. Soutěže se z naší školy zúčastnilo 8 nejlepších němčinářů a angličtinářů. Obsahem soutěží je porozumění textu, komunikace a testy. Učitelé německého a anglického jazyka obeznámili studenty s danou problematikou a zadali jim domácí přípravu.

26. dubna se konala soutěž v partnerské škole Zespól Szkół w Ozimku. Přijeli jsme s hodinovým zpožděním, neboť byly menší problémy na státní hranici v Krnově. Začátek soutěže se sice opozdil, ale na průběh soutěže to nemělo vliv. Soutěž byla slavnostně zahájena ředitelem

školy Mgr. Dariuszem Bigasem. Byli jsme rozděleni do dvou skupin podle soutěžního jazyka. Komise každého upozornila na průběh soutěže. Začali jsme konverzaci na zadané téma. Poté člen komise pozval všechny soutěžící do tříd a rozdal test, který byl spojen s poslechem. Naším

úkolem bylo vybrat správné odpovědi. Posledním kolem této soutěže bylo čtení textu s porozuměním. Zkoušející komise byla složená ze dvou porotců, zástupců české i polské strany v jazyce německém a anglickém. Každý účastník získal diplom za účast v soutěži. Byla udělena dvě první místa pro polského i českého studenta.

Jak jsme bodovali? Na prvním místě v soutěži v německém jazyce se umístil Vojtěch Kožuch, student 2. B SSOŠ Prima, a v anglickém jazyce se jako první umístila Khandarmaa Tsogt, studentka 3. B SSOŠ Prima. Všichni byli odměněni milým dárkem a soutěžní den byl ukončen společným fotografováním.

Studentka Veronika Kavanová, 2. B



Fota: archiv SSOŠ Prima

# Zápis



do všech rýmařovských  
mateřských škol



se koná 21. 5. 2007  
od 14.30  
do 16.30.



## Štafeta



Znamé osobnosti se ptají známých či něčím pozoruhodných osobností na to, co je zajímavá a co by mohlo zajímat i čtenáře. Společně s otázkami předávají pomyslný štafetový kolík, který zavazuje dotazovanou osobnost oslovit s podobnými či úplně jinými otázkami dalšího zajímavého člověka.

### Věra Kolářová se ptá Aleny Jurášové

#### Proč jsem si ji vybrala?

Je to příklad nenápadného člověka, který se snaží dělat něco nejen pro sebe a neptá se pak co za to, ale je to také osoba, která se angažuje ve sportu. Zejména úspěšně organizuje Rýmařovský desetiboj a snaží se zapojit do sportovní činnosti co nejvíce místních občanů, aby pro sebe něco dělali, v dnešní uspěchané době našli čas k vzájemnému poměření sil a v neposlední řadě se



uvolnili a zasmáli sami sobě, což není někdy jednoduché. Umí stmelit partu a takových lidí je v našem městě bohužel málo. Toho si cením. Alenko, jen tak dál!

**Mnozí tě znají jako „šéfovou Desetiboje“ a předsedkyni oddílu Sport pro všechny TJ Jiskra Rýmařov. Co tě přivedlo k těmto**

#### činnostem? Co tě na sportu přitahuje?

Do Veteraniády jsem se zapojila hned, kdy mi byla umožněna účast v této ojedinělé soutěži. Vyhovovalo mi složení disciplín, i když kuželky jsem díky této soutěži zkusila poprvé, ale úplně jsem si tuto hru zamilovala. Protože mě baví stále něco organizovat, byla mi předána štafeta vedení organizace. Snažím se postupně o vylepšení soutěže a zapojení co nejvíce lidí. Jsem ráda, že se mi to postupně daří realizovat. Na základě těchto výsledků jsem byla zvolena i do funkce předsedkyně oddílu Sport pro všechny po zesnulé Jindřišce Bičíkové. Skloubit tyto dvě činnosti je dost časově náročné, ale chtěla bych to postupně dotáhnout k obětavosti Jindry a jít v jejích šlépějích. Na sportu mě přitahuje to, že člověk dělá něco pro své zdraví, seberealizuje se a získá mnoho nových přátel.

#### Vzpomeň si na nějakou humornou historku, která se udála tobě nebo ve tvém okolí?

Každý den mi nějakou přinese, zvláště když jsem v každodenním kontaktu s lidmi. Spoustu jich zažiji na našich sportovních akcích, takže si smíchem stále kořením život.

**Co se ti v poslední době povedlo,**

#### co ne a na co ráda vzpomínáš?

Snažím se, aby se mi vše, co dělám, dařilo, a když se to nezdaří, rychle na to zapomenout a poučit se z chyb. Ráda vzpomínám na dobu svého dětství a dospívání v Karlovicích u Vrba pod Pradědem, kde jsme měli vynikající partu a kam se stále ráda vracím.

#### Jak nejradyji trávíš svůj volný čas, pokud nějaký máš? A co potřebuje žena jako ty?

Nejradyji trávím volný čas v přírodě, sportováním nebo návštěvou sportovní či kulturní akce. A co potřebuji? Tolerantního, laskavého partnera, kterého jsem nyní našla, a hned je všechno jednodušší a život hezčí.

#### Jak se ti žije v Rýmařově a co bys, pokud by to bylo v tvých silách a moci, změnila?

Do Rýmařova jsem se přistěhovala v roce 1980. Postupně jsem tu zapustila kořeny, našla dobré přátele a těžko bych změnila. Mrzí mě, že z města odcházejí mladí lidé a město postupně stárne. Pokud by to bylo v mých silách, snažila bych se vytvořit více pracovních příležitostí, vrátit služby, které tu byly, a v poslední době zanikly, a samozřejmě vytvořila více aktivit pro trávení volného času.

**Jaké je tvé nejoblíbenější jídlo, co ráda vaříš a zda ráda vaříš...?**

Oblíbila jsem si větu z povídky Šimka a Grossmana „Já si v jídle nevybírám, co mi maminka dá do nůše, to sním“. Ale vážně. Chutná mi vše a hlavně, když nemusím vařit sama. No a zastávám názor „Nežijeme proto, abychom jedli, ale jíme proto, abychom žili“.

#### Jaká je tvá nejoblíbenější knížka, film, literatura, divadelní hra...?

Je pravda, že se snažím žít neje-



nom sportem, ale dost času věnuji i kulturnímu vyžití. Z knih jsem si oblíbila romány Nory Robertsové, z filmů mě nejvíce baví české komedie s naším typickým humorem, ráda studuji různé encyklopedie a moc ráda navštěvuji představení Mahenu. **Příště: Alena Jurášová se bude ptát Lýdie Švédíkové.**

## Historické pozoruhodnosti Rýmařovska

### Kostel v Břidličné a vajglovská kaple

Na cestě po méně známých památkách Rýmařovska pokračujeme po jihovýchodním okraji regionu a zastavíme se v jednom z největších center této oblasti, ve městě Břidličné, a v blízké vesničce Vajglově, která je společně s Albrechticemi u Rýmařova od 60. let 20. století jeho místní částí.

Břidličná získala svůj nynější název až v roce 1950. Od doložených počátků své existence až do poloviny 20. století nesla jméno Frýdlant nad Moravicí, německy Friedland an der Mohra. Podobnost tohoto jména s názvem městečka ležícího na řece Ostravici, založeného navíc přibližně ve stejné době, znesnadňuje určení historických zpráv o založení Břidličné, kterých je už tak psokrovnu.

Frýdlant nad Moravicí byl založen zřejmě v době působení biskupa Bruna von Schaumburg, kdy byla celá oblast kolonizována německými osadníky, které do nesehnadno přístupných údolí mezi zalesněnými jesenickými kopci lákaly nálezy drahých kovů. Podle německého pramene je pravděpodobné, že první osadníci přicházeli ze severu, od Vratislavi, čemuž nasvědčuje fakt, že pozdější důležitá stezka z Vratislavi na Hanou vedla přes Bruntál, Břidličnou a Ryžoviště.

V souvislosti s dolováním, jež bylo hlavním impulsem k založení osady, odvozuje Pinkava i název osady od slovanského „rud“, příp. německého „rut, reut“, neboli mýtí lesy. Německý pramen však nabízí jednodušší etymologii podle německého friede = klid, mír, pokoj a land = země. Novodobý český název zřejmě odkazuje

k břidlici, těžené v blízkém okolí města. Bez zajímavosti není ani zvuková podobnost německého názvu Friedland s českou Břidličnou, ačkoliv ta zřejmě nebyla motivací pro volbu českého ekvivalentu.

Některí autoři zvažují i možnost, že na místě dnešní Břidličné mohla ve 14. století existovat osada Skalka, která je uvedena v seznamu majetku olomouckého biskupství z doby kolem roku 1320 mezi osídlenými místy sovinecké oblasti. Její název může odkazovat ke skalnatému místu na soutoku řeky Moravice a potoka Poličky nedaleko centra Břidličné.

Název Frýdlantu se však objevuje už v pustoměřské kupní smlouvě z roku 1300, v níž je mezi svědky uveden jistý Heydenricus de Vri-



delanth (německý pramen uvádí Vriedlanth). Jeho jméno se však podobně jako v dokladech z roku 1330 (Henricus de Fridlant) a 1391 (Hinko de Fridlant) může vztahovat i ke zmíněnému Frýdlantu nad Ostravicí. První jistá písemná zpráva o existenci Frý-



dlantu nad Moravicí pochází z roku 1492, kdy se v Zemských deskách olomouckých uvádí mezi majetkem Jana Pňovského ze Sovince již jako městys s obranou tvrzí.



pramen lokalizuje háječek naproti kapli sv. Anny, kde byl zřízen masový hrob pro padlé švédské vojáky a místní zkosené morem a cholerou.

Od 2. poloviny 18. století počet obyvatel opět narůstá. Rozvíjí se i průmysl, služby, kulturní a společenský život Frýdlantu. Zmíňme alespoň vybudování přádelny lnu roku 1852, zřízení poštovního úřadu a založení hasičského sboru (1873) či první průjezd vlaku (1878) na nově vystavěné trati Valšov - Rýmařov. V této době žil také významný frýdlantský rodák, mineralog a profesor akademického gymnázia v Brně Albin Heinrich (1785-1864).

Počátek 20. století přinesl další rozvoj, roku 1908 byly otevřeny v části Břidličná-Lesy lomy, v nichž se ze zdejšího lávového proudu těžil čedič. Roku 1930 odkoupila firma Franke&Scholz zkrachovalou přádelnu a přebudovala ji na válcovnu hliníkových plechů a fólií. Továrna byla po válce znarodněna a přejmenována na Moravské válcovny kovů, roku 1949 na Kovohutě a mohutně rozšiřována (dnešní Al Invest Břidličná). Právě rozvoj Kovohutí s sebou zvláště v 60. letech přinesl rozsáhlou bytovou výstavbu. Městečko se z původního centra na návrší nad soutokem Moravice a Poličky rozlilo továrnou do moravického údolí a bytovými domy na jeho jižní svah. Zde také vzniklo moderní centrum města s městským úřadem a prodejny, kolem něž prochází důležitá dopravní tepna vedoucí z Rýmařova do Valšova. Historické jádro zůstává zčásti zachováno na vyvýšenině pravého břehu řeky. Tvoří je čtyřboké náměstí, podle německého pramene



Společně se Sovincem Frýdlant prochází veškerými dějinnými útrapami, takže již roku 1510 a opět 1545 se uvádí jako pustý (v důsledku uherských válek). Nová kolonizace započala z popudu Ederů ze Štiavnice kolem roku 1573 a přinesla velký rozkvět. Protestantská matrika uvádí školu (1576) a kostel (1577), rozvíjí se hornictví a železářství, na Moravici vznikají mlýny, pily a hamr. Podle urbáře sovineckého panství z roku 1609 žilo v té době ve Frýdlantu asi 450 obyvatel.

Po krátkém období blahobytu nastala třicetiletá válka, která znamenala další útrapy. Ačkoliv si vyžádala intenzivní rozvoj zdejšího železářství (zbraně a nářadí pro císařská vojska), Frýdlant sužovaly průtahy armád na Sovinec (1626 a 1643), po nichž v městečku zůstávaly zničené domy a decimované obyvatelstvo. Německý



z budované možná již ve 2. polovině 14. století společně s obrannou tvrzí. Tvrz zanikla zřejmě během uherských válek.

O vybudování chrámu neexistují konkrétní zprávy, první letoopočet, který se váže k farnímu kostelu sv. Tří králů, je 1576. Na budově kostela jsou umístěny dvě erbovní desky. Ta nad věžním portálem zobrazuje ederovský znak zkříženého mlátku se špičákem a iniciály LE (Laurenz = Vavřinec Eder), níže je uveden rok 1577, druhá, nad jižním vstupem do lodi kostela, uvádí datum 1610 a zobrazuje znak i jméno Jana st. Kobylky z Kobylího a na Sovinci. Ačkoliv desky nebyly pravděpodobně osazeny trvale (byly zničeny při rozšiřování kostela 1826 a později obnoveny), je zřejmé, že připomínají dva nejvýznamnější protestantské majitele panství, z nichž starší byl zřejmě iniciátorem výstavby či přestavby kostela pro potřeby luteránských věřících a druhý strůjcem jeho renovace.

Kostel nemá jednotný sloh. Bohumil Samek jej označuje za renesanční, byl však předmětem mnoha přestaveb a rozšiřování, takže nese i prvky barokní a neogotické. Jednolodní stavba je ukončena trojbokým kněžištěm, k němuž přiléhá půlkruhovitá obvodová zeď točitého schodiště vedoucího do oratoře v patře čtyřboké sakristie. Opěrné pilíře, které podpírají kněžiště, vytvářejí se sakristií a schodištěm zvláštní vnější členitost, hladké fasády kostela jsou jinak narušovány jen okny s lomeným záklenkem. Dominantním prvkem je mohutná čtyřboká věž zakončená barokní bání, přimknutá k jižní straně lodi a přístupná zvenčí i zevnitř.

Interiér kostela působí jednoduše a vzdušně, kněžiště i sakristie mají valenou klenbu, plochý strop lodi je vyzdoben freskovou malbou



Zjevení sv. Markétě - Božské srdce Ježíšovo. Na bočních stěnách visí obrazy křížové cesty, před kněžištěm vlevo je obraz Božího milosrdenství s nápisem Jezu ufam tobie, pod ním stojí křtitelnice, vpravo stojí socha Panny Marie s Ježíškem. V levém rohu kněžiště je umístěn malý oltář se sousoším Klanění Tří králů a sochami sv. Petra a Pavla po bocích, na čelní stěně visí pouze kříž, do-



plněný poněkud kontroverzní navištickou freskou zobrazující vlevo Pannu Marii a vpravo apoštola Jana. Jedno z oken kněžiště je vyzdobeno vitrážovým obrazem Panny Marie datovaným 1904. Hudební kruchta, na níž stojí zachovalé varhany snad z počátku 20. století, po stranách s obrazy sv. Jana Nepomuckého a Klanění Tří králů, byla přistavěna údajně až roku 1826. Pod kůrem je vlevo zповědnice, vpravo Boží hrob. Kostel sv. Tří králů stojí uprostřed bývalého hřbitova, jehož ohradní kamenná zeď byla společně s ním zapsána mezi kulturní památky. V areálu lze identifikovat umístění některých hrobů, sporadicky jsou patrné náhrobní kameny, litinový kříž, u kované hlavní brány stojí podstavec s nápisem Dem Volkskaiser 1914 a o něco dále

pomníček farářů Josefu Czechovi, který zemřel 3. 12. 1871 a byl zde pochován.

O frýdlantské faře není mnoho zpráv, její existence je poprvé doložena údajem z roku 1576, kdy ve Frýdlantu působil luteránský pastor. Pinkava s odkazem na ryžovištskou a frýdlantskou matriku, která byla uložena na faře v Albrechticích, uvádí i další protestantské duchovní, např. Jana Pelze (1593), Melichara Klara (1604-13) či Jiřího Tintze (1622-24). V pobělohorském období, v době protireformace, byli luteránští kněží propuštěni. Roku 1655 byl kostel vysvěcen a získal své nynější patrony Tři krále. Z nedostatku katolických farářů byla frýdlantská farnost řízena střídavě z Václavova, Jiřkova, Moravice, Ryžoviště a Albrechtic. Samostatná duchovní správa byla obnovena teprve v roce 1786 a fara zřízena až 1859.

V historickém centru Břidličné najdeme ještě několik zajímavých památek, např. barokní sochu



Jana Nepomuckého z roku 1766 uprostřed náměstí či starokatolický Pamětní kostel Josefa II. z roku 1911, jemuž se budeme věnovat v některém z příštích pokračování našeho seriálu.



Jak již řečeno, jednou ze dvou místních částí města Břidličné je vesnička Vajglov (též Vejglov, německy Weigelsdorf). Vždy to byla velmi malá a nepočetně obydlená osada, svým životem úzce spjatá s Břidličnou a Ryžovištěm. Je rovněž poprvé výslovně zmíněna roku 1492, další zmínky z let 1545 a 1576 ji označují za pustou (německý pramen naopak tvrdí, že roku 1575 byla ves už znovu osídlena). Sovinecký urbář z roku 1609 v každém případě dokazuje, že život v této obci se koncem 16. století skutečně obnovil, a uvádí, že ve Vajglově počátkem století sedmnáctého žilo 20 osadníků. Na opětový úbytek Vajglonů měla vliv třicetiletá válka. Pro srovnání, v roce 1996 žilo ve Vajglově 245 stálých obyvatel, což je jen o dvacet více než v roce 1900 a jen o několik víc než ve 30. letech, kdy byl Vajglov ještě osídlen německým obyvatelstvem.

Vesnice leží na silničním uzlu cest z Břidličné do Ryžoviště a do Rýmařova přes Albrechtice. Protéká jím potok Polička, který ve vesnici pojímá Albrechtický potok a další potůček kousek za obcí. Na Poličce byl mlýn, jehož mlynář držel tzv. vodní právo z roku 1579, na západní straně vesnice je kamenolom, který dodával kámen na zdivo a šterk.

Vajglov měl jednotřídní školu, sídlící v budově postavené roku 1874. Před tímto datem docházely místní děti do Ryžoviště. Sem byl Vajglov také přifařen; dnes spadá pod břidličenskou farnost.

O historii Vajglonů jsou jen sporé zprávy, zvláště ovšem je, že žádná z nich se ani slovem nezmiňuje o existenci chrámu, a to ani v monografiích, které vznikly již v době, kdy ve Vajglově stála současná kaple sv. Antonína. Tato stavba je podobně jako řada ji-

ných pocházejících z počátku 20. století v přehledech kulturních památek a významných staveb zcela ignorována. Jedinou zmínkou příbuzného rázu je nedoložené tvrzení, které uvádí německý pramen, že ve Vajglově kolem roku 1666 snad existoval hřbitov, náležející rodu Sedlnických z Choltic.

Kaple sv. Antonína stojí nedaleko křížovaty uvedení cest na Ryžoviště, Rýmařov a Břidličnou. O době a příležitosti jejího založení i o donátorech, kteří výstavbu podpořili, historické prameny sice mlčí, našťastí vše podstatné je uvedeno na pamětní desce v podvěží hned za vstupem. Ta říká, že kaple byla postavena v roce 1908 na památku 60. výročí vlády císaře Franze Josefa I. a jejími zakladateli byli Hieronymus Töllich, Juliana Gabriel, Peregrin, Theresia Rupprecht a další, nejmenovaní dobrodinci. Na protější straně visí druhá pamětní deska, věnovaná obětem první světové války - dvěma padlým, dvěma nezvěstným a třem mrtvým z řad Vajglovanů.

Kaple je postavena v čistě neogotickém stylu, jemuž odpovídá jak vnější vzhled, tak vnitřní výzdoba. Kaple má jednu malou loď, k níž přiléhá pětiboké kněžiště

bez sakristie. Fasády jsou členěny opěrnými sloupy a okny s lomeným záklenkem a tabulkovým sklem bez vitráží. Lomený oblouk utváří i vstupní vrata, vedoucí pod štíhlou čtyřbokou věž, podepřenou dvěma sloupy.

Z podvěží vstupujeme pod hudební kruchtou s dřevěným zábradlím, na níž lze vystoupat po dřevěném schodišti. Na kůru stojí zachovalé harmonium z vídeňské dílny T. Kotykiewiczce. Z krucht lze vstoupit do věže. Interiéru dominuje dřevěný oltář, vyřezávaný a místy zlacený, zdobený fiálami a nesoucí sochy sv. Antonína Paduánského, který v pravé ruce drží lilie coby symbol čistoty a na levé nese dítě Ježíše na znamení toho, že přináší Krista. Po jeho pravé ruce stojí socha Srdce Panny Marie, po levé Srdce Ježíšova. Ve stejném stylu jsou provedeny i rámy obrazů křížové cesty na bočních stěnách, nesoucí německý komentář. K inventáři patří ještě dřevěný kříž a soška madony napravo od kněžiště a věčné světlo, které visí v loď přímo před hlavním oltářem.

Kaple sv. Antonína se každoročně otevírá při mši v době svátku svého patrona. Je tedy alespoň v omezeném rozsahu využívána

a udržována v poměrně dobrém stavu. Renovaci by si ovšem zasloužila střecha, kterou místy zatéká.

Zvláštěností této půvabné stavby, jejíž čistou architektoniku můžeme obdivovat v prakticky původní podobě, je skutečnost, že po odsunu německého obyvatelstva sloužila určitou dobu k bohoslužbám ve východním ritu, neboť novými osídlenci Vajglova se ve velké míře stali Rumunští Slováci. Jak uvedl břidličenský farář Jan Czudek, je možné, že věčné světlo, stylově se poněkud vymykající gotické stylizaci interiéru, může pocházet až z této doby.

Před kostelem stojí kamenný podstavce, na němž patrně stával kříž. Na soklu je z přední strany vytesán německý citát z Písma (Jan 3.16).

ZN  
(Literatura: Bartoš, Josef a kol. *Historický místopis Moravy a Slezska 1848 - 1960, Ostrava 1974; Pinkava, Viktor. Unčovský a Rýmařovský okres, Brno 1922; Samek, Bohumil. Umělecké památky Moravy a Slezska I, Praha 1994; Erinnerungen an den Heimatkreis Römerstadt / Altva- ter, Gießen 1996; OÚ Bruntál a Památkový ústav Ostrava. Seznam nemovitých kulturních památek okresu Bruntál, 2000.)*



## Objektivem Zdeňka Habra



Zdeňk Habr: Léto 2002

# Kulturní okénko města Rýmařova

**Citát:** Vrabc je malý ptáček, ale má srdce i žluč.

čínské přísloví

## INFOSERVIS Střediska volného času Rýmařov - květen 2007

12. 5.	9.30	PC učebna SVČ	Warcraft party - turnaj v PC hře Warcraft
12. 5.	15.00	SVČ	Pódiové skladby - pohybově- taneční předhlídka
14. 5.	10.45	SVČ	Keramická dílna pro ZŠ
19. 5.	9.00	Slezská Harta	Cyklistický výlet
23. 5.		Olomouc	"Nosáček Pinocchio" - zájezd předškoláků do Moravského divadla v Olomouci

**Středisko volného času  
Rýmařov**

**SVČ**

# LETNÍ TÁBORY 2007

Letní tábor v Jemnici  
**TAJEMSTVÍ BOHYNĚ ATHENY**

Místo: Jemnice, okr. Třebíč  
Termin: 6. - 15. 7. 2007  
Pro: děti od 3. třídy  
Program: 10 dnů s řeckými múzami, mýty a hrdiny, dobrodružství, hry, záhadné nápisy, výroba antických doplňků a šperků, cesty do neznáma - celodenní výlety, hledání tajemných pokladů, jízda na koni, koupání ...  
Cena: 2650,-  
Informace a přihlášky - SVČ Rýmařov  
Helena Tesarová, tel.: 554 211 410

Příměstský tábor - Rýmařov  
**HVEZDNÁ BRÁNA**

Místo: SVČ Rýmařov  
Termin: 9. - 13. 7. 2007 od 8.30 do 16.00  
nebo 23. - 27. 7. 2007 od 8.30 do 16.00  
Program: klížovky, tajenky jízda na koni, celodenní výlet do Zoo Olomouc a Aquaparku Bohuřovice. Obědy zajištěny.  
Cena: 500,-  
Informace a přihlášky - SVČ Rýmařov  
Marcela Pavlová, tel.: 554 211 410

Příměstský tábor  
určený pro zvědavé chlapečky a děvčata z 3. a vyšších tříd  
**MLADÝ EINSTEIN**

Místo: SVČ Rýmařov  
Termin: 30. 7. - 3. 8. 2007  
Program: tech. dovednosti, zručnost, záhady, exkurze, zpracování dig. fotografie a videa, práce se dřevem, balzou...  
Cena: 500,-  
Informace a přihlášky: SVČ Rýmařov  
Jakub Vala, tel.: 554 211 410

Příměstský tábor - Rýmařov  
určený pro děti z 5. a vyšších tříd  
**VÝUKA JÍZDY NA KONI  
POD PROFESIONÁLNÍM DOHLEDEM**

Josefa Kincla ml. a Kláry Šindelkové  
Místo: Jezdecký oddíl Horymavské Skály  
Termin: 6., 10., 8. 2007  
Cena: 1000,- (v ceně zahrnutá výuka, oběd a drobná  
vydání)  
Informace a přihlášky - SVČ Rýmařov  
Marcela Pavlová, tel.: 554 211 410

Příměstský tábor - Rýmařov  
**5 DNÍ NARUBY**

Místo: SVČ Rýmařov  
Termin: 13. - 17. 8. 2007  
Program: putování krajem, soutěže, sport, jízda na koni, oběd zajištěn.  
Cena: 500,- (obědy, materiál...)  
Informace a přihlášky: SVČ Rýmařov  
Marcela Pavlová, tel.: 554 211 410

Výtvarný příměstský tábor  
určený pro tvořivé děti z 1. - 6. tříd  
**PUTOVÁNÍ ZA TAJEMNÝM NÁPISEM  
HRABĚTE HARRACHA**

Místo: SVČ Rýmařov  
Termin: 27. - 31. 8. 2007 od 9.00 - 15.00  
Program: putování za zajímavými a tajemnými místy v okolí místa, výtvarné tvoření v přírodě, výroba zámečského oblečení a doplňků, výlet na kolech. Výtvarné techniky: keramika, malba, grafika, batik, drátování, malba na hedvábí  
Cena: 600,- (obědy, materiál, vstupné)  
Informace a přihlášky: SVČ Rýmařov,  
E. Kudláková, tel.: 554 211 410

[www.svcrymarov.cz](http://www.svcrymarov.cz)

## Známa i neznámá výročí

- 13. 5.** Svátek matek (2. neděle v květnu), slaví se od roku 1914  
13. 5. 1717 nar. Marie Terezie, česká a uherská královna, rakouská vévodkyně (zemř. 29. 11. 1780) - 290. výročí narození
13. 5. 1882 nar. George Braque, francouzský malíř (zemř. 21. 8. 1963) - 125. výročí narození
13. 5. 1942 zemř. v Osvětimi Franta Kocourek, novinář a rozhlasový reportér (nar. 20. 11. 1850) - 65. výročí úmrtí
14. 5. 1912 zemř. Johan August Strindberg, švédský spisovatel (nar. 22. 1. 1849) - 95. výročí úmrtí
- 15. 5.** Mezinárodní den rodiny, slaví se z rozhodnutí OSN od roku 1993  
15. 5. 1567 nar. Claudio Monteverdi, italský skladatel (zemř. 29. 11. 1643) - 440. výročí narození
- 17. 5.** Světový den telekomunikací, výročí založení Mezinárodní telekomunikační unie v roce 1865, slaví se od roku 1969
- 18. 5.** Mezinárodní den muzeí, slaví se od roku 1978 z rozhodnutí Mezinárodní muzejní rady  
19. 5. 1907 nar. Jan Pivec, herec (zemř. 10. 5. 1980) - 100. výr. nar.  
19. 5. 1912 zemř. Boleslaw Prus, vl. jm. Aleksander Glowacki, polský prozaik a publicista (nar. 20. 8. 1847) - 95. výr. úm.  
19. 5. 1947 zemř. Jan Jesenský, lékař, stomatolog (nar. 6. 3. 1870) - 60. výročí úmrtí  
20. 5. 1882 nar. Sigrid Undsetová, norská prozaička, nositelka Nobelovy ceny (zemř. 10. 6. 1949) - 125. výročí narození  
20. 5. 1897 nar. Josef Švejcár, pediatr (zemř. 30. 1. 1997) - 110. výročí narození  
22. 5. 1907 nar. sir Laurence Olivier, anglický herec a režisér (zemř. 11. 7. 1989) - 100. výročí narození  
23. 5. 1972 zemř. Kamil Bednář, básník a překladatel (nar. 4. 7. 1912) - 35. výročí úmrtí
- 24. 5.** Evropský den parků, slaví se od roku 1999  
**24. 5.** Mezinárodní den nezvěstných dětí  
24. 5. 1787 v Praze na Starém Městě byla zbořena Betlémská kaple - 220. výročí

## Společenská kronika

### Narodili se noví občanci

Tadeáš Ondřejek .....	Rýmařov
Michael Jarmar .....	Jamartice
Stella Šmaterová .....	Rýmařov

### Blahopřejeme

*jubilantům, kteří od předcházejícího vydání oslavili 80 let a více*

Žofie Rovnaníková - Rýmařov .....	80 let
Jarmila Sekaninová - Rýmařov .....	80 let
Juraj Gajdoš - Janovice .....	82 let
Jan Pavlík - Rýmařov .....	83 let
Verona Gajdošová - Janovice .....	87 let
Marie Gajdošová - Janovice .....	88 let
Květoslava Šubčíková - Rýmařov .....	88 let

### Rozloučili jsme se

Alena Weidlová - Rýmařov .....	1935
Marie Ulrychová - Rýmařov .....	1921
Jan Rezák - Rýmařov .....	1920
Jan Res - Horní Město .....	1934

Matrika MěÚ Rýmařov

## Z historie

## Problémy s dopravou a insolvenčí státu

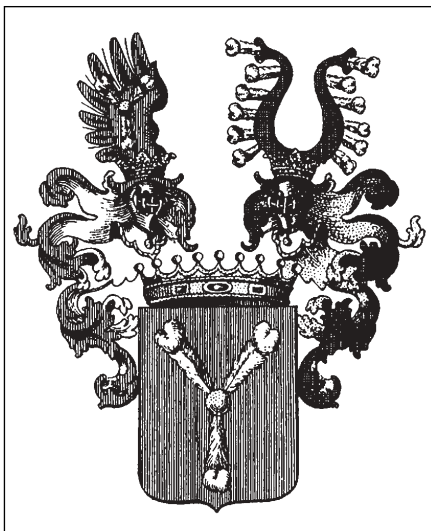
Také v našich končinách se na záchraně lesů podílel od poloviny 19. století dovoz kamenného uhlí, jež nebylo ještě 1753 na Moravě známé. Snížila se tím spotřeba palivového dřeva, i když zatím nikoli převratně, neboť na horách se topilo dřívím dál a míře pracovaly ještě ve 20. století. Ještě roku 1847 se 90 % pokáceného dřeva spotřebovalo pouze na otop.

Ohromný význam nového zdroje energie pro záchranu lesa, ale i pro úžasný rozvoj průmyslu Rýmařovska si jasně uvědomíme zvláště po roce 1850. Výraznou pomoc dřevařskému průmyslu poskytla železnice. Letitá izolace zapadlého regionu tehdy skončila a průmysl závislý na parním pohonu se rozběhl k bohatým trhům monarchie i do zahraničí. Skončilo tíživé vystěhovalectví, protože zdejší průmysl potřeboval každou zdravou ruku. Význam dopravy dřeva si dokonce vynutil na správě harrachovských lesů trvalý pronájem značné nákladové části rýmařovského nádraží. Konečně stejný prostor se užívá dodnes ke stejnému účelu.

Bohužel vlaková síť nebyla k našemu kraji příliš štedrá a většina skvělých a dobře promyšlených projektů zůstala jen v plánech či parlamentních podáních zástupců severní Moravy podporovaných nejvýznamnějšími odborníky a průmyslníky Rýmařovska včetně Františka Arnošta Harracha. Chybí bohužel tovární vlečky. Většina nesplněných plánů by bývala přivedla trať až do Staré Vsi, jež zůstává dnes již jediným centrem zpracování dřeva, posledního obnovitelného bohatství Rýmařovska. A to již nehovoříme o zániku rozsáhlých hutí do roku 1948, u jejichž konce stála nevhodná a prodražená přeprava uhlí z rýmařovského nádraží prováděná koňskými potahy.

Ledaco lze připsat na vrub agresivního

Pruska, jež svým zásahem a díky nedomyšlené strategii rakousko-uherského štábu armády zvítězilo v nezvykle krátkém období finančně neobyčejně vyčerpávajícího roku 1866. Vytvoření obranné linie hluboko na střední Moravě dovolilo, aby pruské oddíly dokonale vyprázdnily městskou pokladnu Rýmařova a přivedly rekvizicemi na pokraj krachu celý kraj, ztráta nebyla nikdy nahrazena a spoléhat na finanční pomoc ožebrače-



ného státu se stalo záhy nenaplněnou iluzí a zůstalo jí dodnes.

Bedřichovská pila počítala stejně jako staroveská nejen se stejným a bohužel nerealizovaným projektem trati Rýmařov-Šumperk, ale i s dalším, jenž měl spojit Bedřichov s Uničovem, až do padesátých let, kdy se nádeje změnily ve vzdušné zámky s konečnou platností.

Ačkoli v druhé půli 19. stol. se začalo nahrazovat tradiční dřevo ve stavebnictví, konstrukci krovů, mostů a dalších oborech

množstvím oceli a litiny, hliníků zatím posloužil na výrobu erárních dýmek rakouské armády, a nastoupily i první umělé hmoty či jejich spojení s tradičními materiály (bakelit, vulkanfibr aj.), zůstalo dřevo i tak po celé 19., ale i ve 20. století základním materiálem ve většině oborů zvláště v podhorském Rýmařovsku. Lze doložit, že i dnes zůstává perspektivní možností zdejšího rozvoje.

K zpracovatelským závodům patřily především parní pily, jež převážily v druhé půli 19. století, ale v plném provozu zůstávaly i menší s vodním pohonem. Později na přelomu 19. - 20. století vstoupila do pil též elektřina. Pily nadále produkovaly převážně řezivo, část produkce se zpracovávala v hoblárnách a někde se ještě udržela podomácká výroba šindelů. Zpracovávalo se především dřevo smrkové, ale v menší míře též borové, ba i různé druhy listnáčů. Vodní pila ležela na jižním okraji Bedřichova (1880), ale pouze karlovská (1918, 1944) nakonec zůstala závislá na vodním kole. Oba starší podniky původně rovněž poháněla voda z náhonů a teprve kolem roku 1890 byly opatřeny parními stroji.

Největšího významu dosáhla pila staroveská, do níž se investovalo nejvíce a jež měla na dosah dostatek dřeva, nejhodnější dopravu, a tak i nejvyšší produkci. Tvrdé dřevo z harrachovských pil odebíraly špulkárný a největším odběratelem z nich byl janovický Švýcar Zuppinger. Kulatina z tvrdého dřeva se dodávala nedaleké výrobně dřevěných kopyt. Karlovská pila kromě jiného zásobovala též Königův závod na výrobu dřevěných zátek ze smrkového dřeva do pivních sudů. Dopravci vozili dřevo do Ostravy či mezi skladů dřeva v Bruntále a Krnově a na zpáteční cestě vezli vždy kamenné uhlí pro místní hutnické závody. *Mgr. Jiří Karel*

PROGRAM  
KINA

sobota 12. května

## Proposition

Akční krimi (Austrálie 2006)



Příběh oddanosti, odplaty a hledání spravedlnosti v zemi bez pravidel. Film natočený podle scénáře Nicka Cavea se odehrává v drsném prostředí australského vnitrozemí na konci 19. století. Bratři Burnsovi terorizují své okolí. Dva z nich jsou lapeni a odsouzeni k smrti. Dostanou však návrh: pokud chytí a zabijí svého bratra a tím skončí s brutalitou a zločinností, dostanou milost. Hrají: G. Pearce, J. Hurt, E. Watson; hudba: Nick Cave. *Přístupný od 15 let*

19.30

sobota 19. května

## Vratné lahve

Komédie (ČR 2007)

Bývalý učitel Josef Tkaloun je sice důchodce, ale rozhodně nehodlá trávit čas v parku na lavičce. Přijímá brigádnické místo ve výkupu lahví menšího supermarketu. Malý prostor, kde se setkávají lahve s lahvemi a lidé s lidmi, je svěbytným mikrosvětlem plným tragikomických osudů. Tkaloun dokáže být nejen jejich pozorovatelem. Režie: J. Svěrák; hraji: Z. Svěrák, D. Kolářová, T. Vilhelmová. *Mládeži přístupný*

19.30

sobota 26. května

## Apocalypso

Drama (USA 2006)

Zánik starobylé říše Mayů aneb Jedna z teorií o mayské civilizaci, vyobrazená prostřednictvím příběhu jediného muže. Mayská kultura, její vznik, neobyčejná vyspělost a také zánik jsou dodnes opředeny řadou záhad. Režie: M. Gibson. *Přístupný od 15 let*

19.30



PRAVIDLA  
PRO PRONAJÍMÁNÍ  
NEMOVITÉHO MAJETKU MĚSTA



**Město Rýmařov, nám. Míru 1, Rýmařov**



Město Rýmařov, nám. Míru 1, Rýmařov

# PRAVIDLA PRO PRONAJÍMÁNÍ NEMOVITÉHO MAJETKU MĚSTA

## Článek 1 Úvodní ustanovení

1. Pravidla upravují podmínky a postup pronajímání vybraného majetku Města Rýmařova. Zahrnují:
  - pronajímání pozemků (spravuje přímo Městský úřad Rýmařov, finanční odbor);
  - pronajímání nebytových prostor (spravuje Byterm Rýmařov, p. o.);
  - stanovení výše nájemného z pozemků a nebytových prostor;
  - stavební úpravy a technické zhodnocení nebytových prostor po dobu trvání nájemní smlouvy.
2. Při pronájmu se vymezují nájemní jednotky. Jednotkou takto vymezenou je:
  - a) *Nebytový prostor* – kterým se rozumí místnost nebo soubor místností, které jsou podle rozhodnutí stavebního úřadu určené k jinému účelu než bydlení. Dále je nebytovým prostorem byt, jeho příslušenství a společné prostory bytového domu, pokud bylo oprávněným orgánem rozhodnuto o jiném využití než k bydlení; nebytový prostor (dále jen NP) je určen označením budovy, v níž je vymezen, jsou-li NP číslovány, pak jeho číslem, jinak popisem umístění NP v budově.
  - b) *Pozemek* - určený parcelním číslem a katastrálním územím nebo obdobným jednoznačným způsobem.

## Článek 2 Schvalovací pravomoci

1. O pronajímání nemovitostí rozhoduje Rada města Rýmařova. Stanoví zejména:
  - a) který majetek bude pronajímán, vymezuje nájemní jednotky;
  - b) schvaluje vyhlášení záměru pronájmu a způsob zveřejnění;
  - c) vyhláší výběrové řízení, stanoví jeho podmínky a termíny;
  - d) schvaluje výsledky výběrového řízení, rozhoduje o případných protestech a sporech;
  - e) schvaluje uzavření nájemních smluv v rozsahu:
    - předmět nájmu;
    - účel nájmu, užívací oprávnění nájemce;
    - výše nájemného a způsob jeho valorizace, splatnost a způsob úhrady;
    - doba, na kterou se nájem uzavírá;
    - výpovědní lhůta;
    - přípustnost a rozsah případného kompenzování částky nájemného s prostředky vynaloženými nájemcem na údržbu objektu.
2. V rámci urychlení administrativního postupu při vyřizování běžných žádostí občanů nebo potřeb města a v souladu s § 102 odst. 2 písm. m) zákona o obcích v platném znění jsou na základě usnesení rady města č. 2232/47/05 ze dne 12. 9. 2005 finančnímu odboru Městského úřadu Rýmařov svěřeny tyto pravomoci:
  - a) přijímat od nájemců pozemků výpovědi smluv o pronájmu pozemku a zveřejňovat záměr k pronájmu těchto pozemků;
  - b) přijímat od nájemců nebytových prostor výpovědi smluv o pronájmu nebytových prostor a zveřejňovat záměr k pronájmu těchto prostor;
  - c) vypovídat nájemní smlouvy k pozemkům nebo k jejich částem, které budou nebo byly schváleny k prodeji anebo budou potřeba k plnění záměrů města (např. výstavba kanalizace, chodníků, DPS atd.);
  - d) schvalovat záměry při přechodu práva pronájmu k pozemkům.

### Článek 3

#### Postup řízení o pronájmu nemovitostí

1. Řízení o pronájmu nemovitostí zahrnuje tento postup, konkretizovaný v následujících člancích:
- projednání žádosti o pronájem – je-li tato žádost podnětem k řízení o pronájmu, jinak dle bodu b);
  - schválení a zveřejnění záměru pronájmu;
  - projednání přijatých žádostí – pokud na zveřejněný záměr zareaguje více zájemců, vyhodnocení přijatých žádostí a volba výběru nájemce (přímo nebo jiným způsobem – viz bod d);
  - vyhlášení výběrového řízení mezi přihlášenými zájemci - vyhodnocení předložených žádostí;
  - výběr zájemce;
  - uzavření nájemní smlouvy.

### Článek 4

#### Schválení a zveřejnění záměru pronájmu nemovitosti

- Záměr pronájmu nemovitosti schvaluje svým usnesením rada města ve smyslu § 102 odst. 2 písm. m) zákona č. 128/2000 Sb. v platném znění, případně finanční odbor městského úřadu v rozsahu Článku 2, bodu 2 (dále jen pověřený orgán). Záměr pronájmu je zveřejněn na úřední desce Městského úřadu Rýmařov minimálně po dobu stanovenou zákonem.
- Záměr bude vyhlášen i v případech ukončení dosavadního pronájmu nemovitosti uzavřeného na dobu určitou, pokud není obecnou zákonnou normou stanoveno právo dosavadního nájemce na přednost při výběru nájemce této nemovitosti. V těchto případech bude záměr vydán nejlépe 2 měsíce před termínem ukončení stávajícího nájmu.
- Záměr bude obsahovat:

##### [A] u pozemků:

- usnesení rady města, resp. rozhodnutí pověřeného orgánu, kterým je záměr pronájmu schválen;
- přesné vymezení předmětu nájmu – dle Článku 1;
- lhůtu pro podání návrhů, určení adresáta pro jejich podání a odkaz, kde mohou žadatelé nalézt náležitosti návrhu;
- upozornění, že v případě podání více návrhů může rada města vybrat přímo některý návrh posouzením jeho výhodnosti pro město nebo může rozhodnout o provedení uzavřeného výběru za účasti všech osob, které návrhy podaly, a to obálkovou metodou, pokud rada města ve svém usnesení nestanoví jinak. Pro tento uzavřený výběr může rada města stanovit dodatečné podmínky (např. z došlých návrhů vybere pouze uchazeče nabízející konkrétní jeden účel a mezi těmito vyhlásí výběrové řízení).

##### [B] u nebytových prostor jako u pozemků a navíc:

- způsob stávajícího využití, který si pronajímatel případně vyhrazuje;
- určení začátku pronájmu a určení délky trvání pronájmu (na dobu určitou nebo neurčitou) a délky výpovědní lhůty;
- oznámení základní požadované výše nájemného;
- výměry NP, rozlišení na hlavní a vedlejší funkční plochu.

4. V případě, že stávající nájemce pozemku požádá spolu s třetí osobou o změnu v osobě nájemce nájemní smlouvy na třetí osobu, lze toto provést po zveřejnění záměru přechodu práva pronájmu a schválení oprávněným orgánem. Pro úspěšné vyřízení této záležitosti je také nutné uzavřít se stávajícím nájemcem dohodu o skončení nájmu a s třetí osobou je uzavřena nová nájemní smlouva.

5. V případě, že stávající nájemce nebytových prostor požádá spolu s třetí osobou o změnu v osobě nájemce nájemní smlouvy na třetí osobu, musí být stávající nájemní smlouva řádně ukončena (a to buď výpovědí jedné ze smluvních stran či vzájemnou dohodou) a uzavřena nová smlouva, včetně schválení a zveřejnění záměru.

V případě, že stávající nájemce nebytových prostor požádá spolu se třetí osobou o rozšíření strany nájemce o třetí osobu, může toto být radou města schváleno a musí být uzavřen dodatek ke stávající smlouvě řešící přistoupení dalšího nájemce k nájemní smlouvě.

Současně ale v tomto případě platí pravidlo, že pokud bude chtít některý z nájemců ze smlouvy vystoupit, musí být celá smlouva ukončena (výpovědí nebo dohodou).

6. Při změně doby stávající nájemní smlouvy u nájemní jednotky, a to jak z doby určité na dobu neurčitou, tak z doby neurčitou na dobu určitou, je nutné schválit záměr změny doby nájemní smlouvy.

## Článek 5 Náležitosti podávaných žádostí

1. Žádosti se zasílají Městskému úřadu Rýmařov, finančnímu odboru, v jednom vyhotovení. U neúplných žádostí může být vyžádáno doplnění a stanoven termín.

Žádosti musí obsahovat:

- a) údaje o žadateli (u občanů jméno, příjmení, rod. číslo a bydliště; u podnikatelů přesný název firmy, právní formu, sídlo, IČO, ověřenou kopii výpisu z obchodního rejstříku nebo živnostenského listu, bankovní spojení);
- b) účel pronájmu, resp. při pronájmu k podnikání stručný podnikatelský záměr - zejména předmět podnikání, potřeba stavebních úprav a rekonstrukcí v nemovitostech a forma jejich úhrady – podrobněji článek 9, předpokládaný termín zahájení činnosti;

Žádosti mohou dále obsahovat:

- c) nabídku výše nájemného a způsob jeho placení;
  - d) v souladu se zněním zákona č. 101/2000 Sb., o ochraně osobních údajů a o změně některých zákonů, souhlas ke zpracování osobních údajů nájemce uvedených ve smlouvě za účelem evidence nájemce v registru smluv s používáním osobních údajů.
2. Žadatel může návrh během lhůty stanovené pro jeho podání písemně změnit nebo odvolat.

## Článek 6 Vyhodnocení přijatých žádostí a výběr nájemce

1. Rada města provádí výběr nájemce ze všech žádostí podaných v termínu uvedeném při zveřejnění záměru K žádostem, zejména pokud jde o pronájmy k podnikatelským účelům, si může vyžádat posudky a vyjádření dalších osob nebo institucí.

2. Rada města může k podaným žádostem rozhodnout takto:

- a) přímo vybrat některou z předložených žádostí;
- b) odmítnout všechny žádosti - v tomto případě současně rozhodne, zda bude záměr pronájmu znovu zveřejněn;
- c) vyhlásit provedení výběrového řízení – formou obálkové metody, rada města může pro výběrové řízení stanovit dodatečné podmínky a kritéria výběru.

3. Rada města si ponechává právo neuzavřít nájemní smlouvu s žádným zájemcem o pronájem v případě svých odůvodněných obav o zachování konkurenčního prostředí v daném sortimentu služeb nebo obchodní činnosti ve městě či kvůli nevhodnosti prodávaného sortimentu v dané lokalitě.

4. V případě výběru nájemce nebytových prostor, který hodlá NP užívat k jinému účelu, než k jakému je určen, vydá rada města souhlas se změnou využití předmětných NP.

5. Výsledek výběru sdělí Městský úřad Rýmařov, finanční odbor, všem osobám, které platně podaly žádost. V případě vyhlášení výběrového řízení je třeba výzvu k účasti sdělit všem zúčastněným, a to alespoň 10 dnů před termínem uskutečnění výběrového řízení.

## Článek 7 Uzavření nájemní smlouvy

1. Nájemní smlouvy za město podepisuje starosta nebo místostarosta. Sjednávají se zpravidla na dobu neurčitou. Na dobu určitou budou smlouvy uzavřeny v případech:

- předpokládaného prodeje příslušné nemovitosti;
- v případě rozhodnutí rady města při zveřejnění záměru pronájmu s přihlédnutím k charakteru a umístění nemovitosti nebo k jiným záměrům města;
- v případě, že nájemce využívá pozemky pro zemědělskou činnost a žádá o poskytnutí dotace na tuto činnost.

2. K podpisu nájemní smlouvy mezi městem a žadatelem může dojít pouze v případě, že žadatel má k městu vyrovnány veškeré závazky.

3. Každá nájemní smlouva (na pozemky i NP) obsahuje zejména:

- a) popis předmětu nájmu – v příloze smlouvy o pronájmu pozemku je vždy obsaženo i grafické vyznačení v katastrální mapě;
- b) účel nájmu, k němuž je nájemce oprávněn a současně povinen nebytový prostor nebo pozemek užívat, a rozsah užívacích oprávnění nájemce. Jestliže jsou nebytové prostory kolaudačním rozhodnutím určeny k jinému způsobu užívání, je nájemce povinen zajistit si změnu užívání těchto prostor na příslušném stavebním úřadě – v tomto smyslu bude dodatkem upravena nájemní smlouva;

- c) výši a splatnost nájemného a způsob jeho platby, sankce při prodlení s platbou;
- d) ustanovení o valorizaci částky nájemného a způsob provádění doplňků ke smlouvě k provedení valorizace – upřesnění v čl. 7, bodu 4;
- e) dobu, na kterou se nájem uzavírá;
- f) ustanovení o výpovědních důvodech a výpovědních lhůtách a o způsobu počítání výpovědní lhůty;
- g) určení lhůty pro vyklizení pronajatých prostor a jejich předání pronajímateli v případě ukončení nájmu;
- h) zákaz přenechávání najatého nebytového prostoru do podnájmu bez souhlasu rady města.

4. Smlouva o nájmu nebytového prostoru bude dále obsahovat ještě tato ustanovení:

- a) povinnost nájemce hradit náklady obvyklé údržby a běžné opravy najatých prostor;
- b) povinnost nájemce udržovat pořádek v najatých prostorech a v jejich okolí;
- c) závazek nájemce plnit povinnosti vlastníka nemovitosti při zajišťování schůdnosti pozemních komunikací a další povinnosti vyplývající z obecně závazných požárních a bezpečnostních předpisů;
- d) povinnost nájemce po skončení užívání vrátit najaté prostory ve stavu, v jakém je převzal, s přihlédnutím k obvyklému opotřebením a k případným nákladům vynaloženým se souhlasem města na opravy – viz čl. 9;
- e) povinnost nájemce oznámit nejpozději do 5 dnů pronajímateli pojistnou událost nebo škody vzniklé na jeho majetku a způsobené provozem nebo živlem; v případě havárie na majetku města je povinen nájemce nebo uživatel učinit všechny potřebné kroky, aby zamezil zničení nebo poškození majetku pronajímatele; pokud se bude jednat o běžnou opravu, nebude pronajímatelem kompenzována; v opačném případě budou náklady na odstranění závažné havárie pronajímatelem započteny oproti vybranému nájemnému;
- f) závazek nájemce v prostorách určených pro poskytování hostinských služeb upravit zavírací dobu ve večerních hodinách podle požadavku městského úřadu;
- g) závazek nájemce dodržovat při své činnosti předpisy pro ekologii a hradit pokuty z porušení této povinnosti;
- h) prohlášení nájemce ve smyslu § 742 a následujících Občanského zákoníku o jednatelství bez příkazu, že souhlasí, aby v případě, nevyklidí-li po ukončení nájmu prostory ve stanovené lhůtě, vyklizení prostor a uložení jeho majetku provedl na jeho náklad pronajímatel;
- i) povinnost nájemce vyžádat si předem souhlas pronajímatele k provedení oprav stavebních prvků objektů (velké opravy střech, fasád, energorozvodů, kanalizace apod.) nebo modernizace objektů, které přísluší nést pronajímateli. Provedení takových prací bez souhlasu pronajímatele může být důvodem k výpovědi nebo může být požadováno uvedení do původního stavu na náklad nájemce nebo nebude pronajímatelem uznáno k refundaci;
- j) ustanovení o možnosti kompenzace účelně vynaložených nákladů nájemcem podle předchozího bodu a možnost pronajímatele uhradit tyto náklady nájemci v roce, kdy byly vynaloženy, nebo postupně v následujících letech, v jednotlivých letech však vždy nejvýše do částky nájemného za příslušný rok, a to zpravidla formou započtení s pohledávkou za nájemné;
- k) nájemce je povinen umožnit pronajímateli na požádání přístup do všech NP za účelem kontroly způsobu užívání jednotky, dodržování předpisů, provádění údržby apod.

5. V případě, že jsou nemovitosti města pronajaté dle článku 8, bodu 2.1. d) a 2.2. d), přijímá takový nájemce povinnost nést veškeré náklady, které nese pronajímatel.

## Článek 8

### Ceny pronájmu, splatnost a platební podmínky

1. Ceny za pronájem jsou cenami smluvními. Jejich konečnou výši schvaluje rada města. Sazby nájemného se stanoví zpravidla za 1 m<sup>2</sup> plochy nemovitosti (tj. podlahové plochy u nebytových prostor nebo výměry pozemku). Rada města může také stanovit nájemné jiným způsobem.

2. Pro účely nabídky pronájmů se stanoví:

- **3 základní oblasti** (vymezeno v příloze č. 1 – viz kopii katastrální mapy):

a) intenzivní centrum pro tyto účely zahrnuje prostor náměstí Míru, ulici Radniční, Pivovarskou 1 a objekt na tř. Hrdinů 1;

b) centrální část města zahrnuje náměstí Svobody, Školní náměstí, tř. Hrdinů po křižovatku s Revoluční (kromě objektu tř. Hrdinů 1), ulici Husovu, Sokolovskou a Národní;

c) ostatní části města.

- **základní ceny pronájmu** jako směrné sazby takto:

2.1. Pronájmy hlavních funkčních ploch nebytových prostor (mimo pomocných nebytových prostor) - roční sazby v Kč za 1 m<sup>2</sup> plochy

a) v intenzivním centru města pro podnikatelské účely	648,00 Kč
b) v centrální části města pro podnikatelské účely	600,00 Kč
c) v ostatních částech města pro podnikatelské účely	420,00 Kč
d) pro činnost na úseku školství, kultury, sportu, osvěty, sociálním, charitativním, náboženském nejvýše	120,00 Kč

**2.2.** Pronájmy pomocných nebytových prostor – vedlejších funkčních ploch (tj. plochy sklepů, chodeb, sociálního příslušenství, skladů odpadků, plochy ramp, garáží) u nebytových prostor pronajímaných pro podnikatelské účely

a) v intenzivním centru města	453,00 Kč
b) v centrální části (kromě intenzivního centra)	420,00 Kč
c) v ostatních částech města	295,00 Kč
d) pro činnost na úseku školství, kultury, sportu...	84,00 Kč

**2.3.** Pronájmy pozemků - roční sazba za 1 m<sup>2</sup> pronajaté výměry

a) zastavěná plocha pod objekty k podnikání (i dočasné a provizorní objekty)	109,00 Kč
b) zpevněná manipulační plocha k podnikání	55,00 Kč
c) volná nezpevněná plocha k podnikání	22,00 Kč
d) zastavěná plocha pod objekty k bydlení a pod garážemi (dočasné a provizorní objekty) pro domácnosti	11,50 Kč
e) zpevněná manipulační plocha pro domácnosti	3,00 Kč
f) volná nezpevněná plocha pro domácnosti	2,00 Kč
g) plochy pro individuální rekreaci	3,00 Kč
h) plochy pro zahrádky, předzahrádky a pro drobnou zemědělskou a chovatelskou činnost	1,00 Kč
i) udržování plochy kosením trávy (zejména menší plochy v intravilánu města)*	0,10 Kč
j) využívání plochy jako orné půdy a pro drobnou zemědělskou a chovatelskou činnost v malém rozsahu (brambory, obilí apod.)*	0,40 Kč
k) plochy pro kosení trávy a pro zemědělskou a chovatelskou činnost ve velkém rozsahu (zejména velké plochy v extravilánu města)*	0,01 Kč

\* nevzniká právo pronajatou plochu oplotit

V rámci jedné smlouvy je možné předmět pronájmu rozdělit na více účelů, např. ½ pozemku bude pronajata jako zahrada a druhá jako plocha ke kosení trávy.

**2.4.** Pronájem garáží

- pro podnikatelské účely – je řešeno v bodu 2.2.;
- pro ostatní účely – je stanovena jednotná roční sazba ve výši 295 Kč/m<sup>2</sup>.

**2.5.** Při pronájmech pro podnikatelské účely, kde je předmětem činnosti řemeslná malovýrobní činnost nebo poskytování služeb, které jsou ve městě nedostatkové a město má zájem na jejich rozvoji a podpoře, snižují se základní ceny pronájmu na 70 % z částky uvedené v předchozích odstavcích 2 - 2.1. až 2 - 2.3.

**3.** V konkrétních případech může rada města s přihlédnutím k okolnostem způsobu navrženého využití a ke stavu nemovitosti stanovit základní nabídkovou cenu pronájmu v jiné výši.

**4.** Valorizace sazeb nájemného

Uvedené základní směrné sazby budou průběžně valorizovány v návaznosti na vývoj inflace. Výši valorizace a termín účinnosti změn schvaluje rada města, účinnost změn se stanoví zpravidla k 1. lednu běžného kalendářního roku.

Průběžná valorizace se vztahuje i na „vydražené“ sazby nájemného. Valorizace je prováděna ve stejných termínech jako valorizace základních sazeb. Valorizuje se pouze část vydražené sazby nájemného odpovídající výši základní sazby nájemného, tzn. všechny sazby nájemného (základní i vydražené) se zvýší o stejnou částku.

**5.** Splatnost nájemného

Nájemné z **pozemků** je splatné v zásadě jednou částkou ročně předem, a to vždy do 31. 3. v běžném roce. Splátky je možno stanovit v případech, kdy částka ročního nájemného z nájemní jednotky přesahuje 10 000 Kč, a to zpravidla pololetně k datu 31. 3. a 30. 9. v běžném roce.

Nájemné z nebytových prostor je splatné měsíčně předem, a to vždy do 10. dne daného měsíce. Jinou než měsíční splatnost je nutno schválit v usnesení rady města.

**6.** Činí-li roční nájemné za nájemní jednotku méně než 5 000 Kč, je splatné jednou částkou ročně v termínu vždy do 31. 3. v běžném roce.

## Článek 9

### Úpravy nebytových prostor během nájemního vztahu – zhodnocení majetku nájemcem

1. Tento článek upravuje postup města při stavebních úpravách prováděných nájemci na nemovitém majetku města (domy, nebytové prostory).
2. Materiál týkající se kompenzací za odsouhlasené stavební úpravy předkládá radě města finanční odbor Městského úřadu Rýmařov.
3. Uživatel přebírá NP ve stavu, který umožňuje obvyklé užívání. O předání NP je sepsán protokol.
4. V případě, že je NP předán ve stavu nezpůsobilém ke smluvenému účelu užívání (tj. NP má být využit k účelu, na který není uzpůsoben, jinak však umožňuje obvyklé užívání; nájemce si vyřídí změnu účelu užívání NP), je město povinno k protokolu přiložit zápis o provedení prací nutných k uvedení prostor do stavu vhodného k činnosti nájemce (zápis zpracuje město na základě podkladů nájemce). Vzhledem k tomu, že se jedná o úpravu NP pro potřeby nájemce, není v tomto případě prováděna kompenzace proti nájemnému a v zápise musí být zakotvena povinnost uživatele uvést prostor po ukončení předmětu nájmu do původního stavu.

Pokud město při ukončení užívacího vztahu usoudí, že úpravy provedené dle tohoto bodu, tedy pouze pro potřeby nájemce, jsou využitelné i pro budoucího nájemce, může stávajícímu nájemci poskytnout kompenzaci vynaložených nákladů snížených o znehodnocení technického zhodnocení a tuto částku pak požadovat po novém nájemci – formou zvýšení nájemného.

5. Nájemce provede opravy předmětu nájmu nad rámec běžných oprav a údržby:

Jde o stavební opravy, které by měl provádět pronajímatel. Celá oprava včetně předpokládaných nákladů musí být předem písemně schválena radou města. Pokud je pro provedení stavebních úprav nutné provést ohlášení u stavebního úřadu nebo vyřízení stavebního povolení, zajišťuje si toto nájemce na vlastní náklady. Se stavebními pracemi nelze začít před sepsáním dodatku k nájemní smlouvě upravujícího předpokládané náklady (nutno doložit rozpočtem + výčtem použitých materiálů), průběh stavebního řízení a obsahujícího ujednání o majetkoprávním vypořádání.

O vynaloženou částku se nezvyšuje hodnota budovy nebo stavby (jde pouze o opravu – provozní náklad).

6. Nájemce provede úpravy vedoucí ke zhodnocení majetku města:

Navrhované úpravy musí být předem projednány a odsouhlaseny radou města. Se stavebními pracemi není možno začít před sepsáním dodatku k nájemní smlouvě, který upravuje předpokládané náklady (nutno doložit rozpočtem + výčtem použitých materiálů), průběh stavebního řízení a obsahuje ujednání o majetkoprávním vypořádání. Nájemce je povinen před zahájením prací provést u příslušného stavebního úřadu dle zákona č. 50/1976 Sb. v platném znění správní řízení (stavební povolení, změnu užívání, ohlášení). Nájemce si neodepisuje provedené zhodnocení v nákladech.

O investovanou částku se zvyšuje hodnota budovy nebo stavby (technické zhodnocení - investice).

7. Veškeré navrhované stavební úpravy a opravy musí být před projednáváním v radě města posouzeny odborem ŽPaRR, a to zejména z hlediska zařazení dle bodu 4 až 6 tohoto článku a posouzení věcné správnosti a oprávněnosti – nutnosti oprav.

## Článek 10

### Kompenzace vynaložených nákladů

1. Jedná-li se o úpravu NP pro potřeby nájemce (viz čl. 9, bod 4), není v tomto případě prováděna kompenzace proti nájemnému. Vydání souhlasu rady města se stavebními úpravami je podmíněno uzavřením dodatku nájemní smlouvy, kde se nájemce zaváže uvést NP do původního stavu.
2. Jedná-li se o opravy předmětu nájmu nad rámec běžných oprav a údržby (viz čl. 9, bod 5), je prokázaná vynaložená částka kompenzována formou započtení proti nájemnému. Jedná-li se o technické zhodnocení (viz čl. 9, bod 6), je kompenzována prokázaná částka, maximálně však ve výši rozpočtované částky uvedené v dodatku nájemní smlouvy. Pro oba případy platí, že v jednom roce může být započteno 50 – 100 % z výše nájemného. Pro poskytnutí kompenzace je nájemce povinen předložit příslušné doklady.
3. Pro případ, že bude nájemní vztah před úplnou kompenzací vynaložené částky ukončen ze strany nájemce, nebude zbývající část vynaložených nákladů kompenzována.
4. Pro případ, že bude nájemní vztah před úplnou kompenzací vynaložené částky ukončen ze strany pronajímatele, bude splácení dlužné částky ze strany města pokračovat formou splátek ve výši měsíčního nájemného, pokud nebude dohodnuto jinak.
5. Částka nájemného, z níž je vypočtena výše kompenzace, je stanovena bez záloh na poskytované služby, pokud není dohodnuto jinak.
6. Samotnou výši kompenzace za provedené stavební úpravy dle předchozích bodů schvaluje rada města, a to bez ohledu na její výši.

## Článek 11 Vymezení pojmů

1. Opravami se odstraňuje částečné fyzické opotřebení nebo poškození za účelem uvedení do provozuschopného stavu. Udržováním se zpomaluje fyzické opotřebení, předchází jeho následkům a odstraňují drobnější závady.

2. Údržbou nebytového prostoru se pro účely těchto pravidel rozumí:

- oprava fasády v rozsahu parteru průčelí nebytového prostoru;
- opravy výkladů, oken a dveří nebytového prostoru;
- vnitřní nátěry výkladů, oken a vnitřních dveří;
- opravy a malby vnitřních omítek, opravy obkladů, dlažeb, podlah;
- oprava zařizovacích předmětů zdravotnických;
- oprava osvětlovací techniky;
- výměna zámků a kování oken a dveří;
- opravy vyjmenované v nařízení vlády č. 258/1995 Sb.;
- pravidelné revize a zkoušky vyhrazeného zařízení a odstraňování závad v souvislosti s nimi.

3. Opravou velkého rozsahu se odstraňují důsledky opotřebení nebo poškození základních prostředků a obnovuje se a pokud možno i zvyšuje jejich užitečnost, např. výkonnost a jiné technické vlastnosti. Takováto oprava se provádí zpravidla na jednotlivém základním prostředku. Výměna nebo oprava pouze jednotlivé součásti stroje nebo zařízení není opravou velkého rozsahu.

Při opravě velkého rozsahu u budov a staveb se obnovují jejich podstatné části.

Například:

- kompletní výměna podlahové krytiny (nikoliv lin a kobereců);
- nové omítky nebo oprava celé fasády předmětného objektu;
- výměna všech prvků vodovodní, kanalizační, plynové, elektrické a topné soustavy;

4. Nahodilou opravou se rozumí oprava, která se nedá předvídat.

5. Technickým zhodnocením se rozumí nástavby, přístavby a stavební úpravy dle stavebního zákona, dále rekonstrukce a modernizace.

*Rekonstrukcí* jsou zásahy do majetku, které mají za následek změnu jeho účelu nebo technických parametrů, pokud je tato změna spojena se změnami konstrukčními.

*Modernizace* znamená rozšíření vybavenosti nebo použitelnosti majetku.

Například:

- zřízení sociálního zařízení, sprchových koutů, koupelen;
- rozšíření a výměny rozvodu plynu, vody, elektřiny, domovní kanalizace, ústředního topení a dodávky teplé vody;
- změny půdorysného uspořádání jednotlivých místností nebo jiného prostoru domu vybouráním nebo zřízením příček a vybouráním, popř. zaldněním dveří nebo okenních otvorů.

**Pravidla byla schválena dne 10. 6. 1996 usnesením Rady města Rýmařova č. 626/33/96 a upravena usneseními č. 687/36/96, 808 a) /41/96, 1218/59/97, 565 a) – f) /22/99, 41/2/02, 2232/47/05 a usnesením č. 282/5/07 ze dne 26. 3. 2007.**





## Městská knihovna

z deníku cestovatele

## Cesta z Čech až na kraj světa a zase zpátky

### Jiří Strakoš: Poznámky z cesty do Španělska a Portugalska (5. část)

Po skončení prohlídky Coimbyr jsme se posunuli dále na jih do města Batalha. Prohlédli jsme si dominikánský klášter se zahradou uvnitř. Je to mistrovské dílo portugalské gotické architektury. Klášter je postaven ze světlého vápence, což umožnilo vytesat do něj jemné pravidelně se opakující ornamentální vzory. Zejména jsem obdivoval krásně vyzdobené chodby v podloubí, otevřeném do zahrady. Dále jsme zde navštívili síň slávy portugalské armády. Byly tam různé

krásný kostel. Slovo dodržel. Stojí hned vedle kláštera, je velký a krásný. Když král zemřel, uložili ho do jedné poboční kaple kostela. Na hrobce leží jeho socha, držící se za ruku s královnou anglickou manželkou. Ta v hrobce odpočívá také. U kostela je i socha Jana I. sedícího na koni. Za kostelem se v 15. století začala stavět osmihranná kaple, honosně a velkolepě, s jemnou ornamentální výzdobou. Stojí za to ji vidět. Měl v ní být pohřben král Manuel I. Ten si to ale na-



Fatima, bazilika, po stranách sochy světců, uprostřed 65 m vysoká věž, poutní místo

chod a na západě cestu do Brazílie. Bohatství se do Portugalska jen hrnulo a na historických památkách je to dodnes vidět. V okolí jako v každém turisticky zajímavém místě je spousta malých krámků a restaurací s velkým parkovištěm. Batalha se mi líbila.

Mám jich doma v šuplíku už spousty z celé Evropy. Nevím, zda to není zbytečné. Může se stát, že je jednou vyhodím do sběru.) Na jednom místě prodávaly oříšky a sušené ovoce staré babky v barevných minisukních a ještě je natrásaly. Připadalo nám to hrozně groteskní. Zřejmě



Nazare, náměstí, v popředí trhovci prodávající oříšky

uniformy, dokumenty, kterým jsem nerozuměl, atd.

Král Jan I. roku 1385 musel svést bitvu o královskou korunu Portugalska se svým protivníkem, který si také dělal nárok na trůn. Tehdy slíbil, že když bitvu vyhraje, vybuduje Panně Marii

konec rozmyslel a r. 1501 se přestěhoval do Belému v Lisabonu. Kaple zůstala do dnešních dnů nedokončena, nemá ani střechu. Král Manuel I. byl bohatý. Panoval v období, kdy portugalský námořníci objevili cestu do Indie okolo Afriky a dál na vý-



Nazare, pláž

Bylo odpoledne. Něco času jsme ušetřili, a tak jsme se neplánovitě zastavili na hodinu u moře v místě Nazare. Část tohoto města leží na vysokém útesu (alespoň 100 m). Dole bylo vidět nádhernou velkou pláž, následovala kolonáda s obchody a dál spousta hotelů a obytných domů. Na malém náměstíčku prodávali trhovci suvenýry a pohlednice. (Pohlednice jsem na poznávacích zájezdech vždy kupoval.

to patřilo k folklóru daného místa, aby toho víc prodaly. Na náměstíčku byl kostelík se soškou Panny Marie. Bylo cítit, že si toho místa obyvatelé velice vážili. Okolo města byly uměle vysázeny velké lesy z borovic, aby větry vanoucí z moře méně vysušovaly pevninu.

Poslední zajímavostí toho dne navečer byla návštěva města Fatimy. Byl tam nocleh, měli jsme tedy relativně více času. Je



Betalha, klášterní zahrada, v pozadí ornamentálně jemně sochařsky vyzdobené oblouky



*Fatima, pomník a sochy tří dětí, kterým se zjevila Panna Maria v r. 1917*

zde významná svatyně, stavba obrovských rozměrů, poutní místo, jež se vyrovná Santiagu de Compostela ve Španělsku nebo Lurdám ve Francii. Neobarokní vápencová bazilika se sochami světců po stranách se pyšní 65 m vysokou věží, před kterou je prostor dvakrát větší než náměstí sv. Petra ve Vatikánu. Vnitřek baziliky je vyzdoben spíše jednoduše. 12. a 13. května a října sem proudí davy poutníků, aby si připomněli zjevení Panny Marie třem dětem pastýřům. 13. května

atentátu na Jana Pavla II. V roce 2000 papež děti blahověl.

Bazilika se začala stavět r. 1928 a děti jsou v ní pohřbeny. Na kraji velkého prostranství u baziliky, kde se tento zázrak stal, je socha Panny Marie pod moderním přístřeškem. V korunce na hlavě má kulku, která tak vážně zranila papeže. Na mírně vyvýšeném místě je malý kazatelský stolek a okolo něj několik řad lavic. Když jsem se tam po večeri šel ještě jednou podívat (tentokrát sám), zrovna začínala mezi-



*Cabo da Roca, nejzápadnější místo Evropy*

1917 uviděli Lucia Santosová, její sestřenic Jacinta Marta a bratranec Francisco v dubu zářící postavu, která jim nařídila, aby se sem vrátili přesně za šest měsíců. 13. října se tam spolu s dětmi shromáždilo 70 tisíc poutníků. Pouze Lucia slyšela „Tajemství Fatimy“, které Panna Maria vyřkla při svém posledním zjevení. První část tajemství bylo vidění pekla, druhá mluvila o válce horší než 1. světová válka a poslední částí byla představa

národní mše v několika jazycích, které se účastnilo asi 2000 věřících. Po mši pro mě nečekaně následovalo procesí s rozžatými svíčkami. Čtyři muži nesli na nosítkách sochu Panny Marie a ostatní věřící je následovali okolo části velkého prostranství. Už bylo po 22. hodině a byla tma. Bylo to pěkné a jsem rád, že jsem to na takovém místě mohl vidět.

O kousek dál v obchodní a hotelové části to bylo úplně stejné ja-

ko v Lurdách.

Ráno jsme jeli z Fatimy směrem do Lisabonu. Nejprve jsme se však zastavili v historickém městě Sintra. Leží v krásném prostředí mezi kopečky, lesy, bystřinami a v přívítivém podnebí. Město po Maurech už ovládali jen portugalské králové a měli zde často své sídlo. Díky tomu překypovalo bohatstvím. V historickém jádru je královský palác s muzeem. Určitě je v něm co vidět, ale vstupné je drahé. Zdálo se mi na paláci všiml velkých kuchyňských komínů. Náš průvodce nás tam bohužel nezavedl (zřejmě z časových důvodů), dal přednost prohlídce

rých místech se mi to zdálo přelácané historickým nábytkem a ostatním dobovým haraburdím. Z hradních věží je krásný a daleký výhled do okolí. Od r. 1910 hrad patří státu. V okolí je spousta lesních chodníků, dá se tam lehce zabloudit.

Po prohlídce Sintry jsme se jeli podívat na nejzápadnější místo Evropy - Cabo da Roca. Jsou to obrovské, 140 m vysoké skalní útesy. Dole bouřil Atlantik. Pohled na divoké pobřeží je krásný. Na tomto místě stojí pro veřejnost nepřístupný maják a kousek dál je pomníček se zeměpisnými údaji daného místa. U tohoto bodu jsme se všichni



*Sintra, maurský hrad, jakoby vypadal z pohádky*

nedalekého maurského hradu. Stojí na kopci, po jehož ostrých serpentínách mohou jezdit jen malé místní autobusy. Koupili jsme si lístky a vyjeli nahoru. Hrad vypadá velice romanticky, jako z pohádky. Místnosti jsou bohatě vyzdobené, spíše jsem si připadal jako na zámku. V někte-

navzájem fotili jako o závod. Kousek dál je velké parkoviště s hospodou a kanceláří, kde si může každý, kdo chce, nechat vyhotovit certifikát se svým jménem a zeměpisnými údaji tohoto místa. V okolí jinak není vůbec nic, ani jeden strom.

*(Pokračování příště)*



*Cabo da Roca, útesy dosahují výšky až 100 m*

*Fota: archiv Jiřího Strakoše*

## Městské muzeum a Galerie Octopus

Pozvánka na výstavu

## 5. - 27. května - Bronislava Šnajdrová, obrazy

## A člověk objevil kolo...

Vernisáží v sobotu 5. května byla v Galerii Octopus zahájena výstava malířky Bronislavy Šnajdrové. Autorka patří k rodině známých olomouckých výtvarníků; tchán Miroslav Šnajdr st. vystavoval své abstraktní obrazy v rýmařovském muzeu loni v srpnu. Úvodního slova se tehdy stejně jako nyní ujal Jiří Valoch, který autorku krátce představil a nabídl i svou interpretaci vystavených kolekcí, nastínil tvůrčí vývoj, jímž Bronislava Šnajdrová během několika posledních let prošla, a zařadil její dílo do kontextu současného výtvarného umění.

Bronislava Šnajdrová se narodila roku 1973 ve Šternberku, většinu svého tvůrčího života však strávila v Olomouci. Zde také vystudovala obor výtvarná výchova - česká filologie na Filosofické fakultě Univerzity Palackého. Kolektivně či samostatně vystavuje od roku 1995.



Od počátku své tvůrčí dráhy se zaměřila na zachycení krajiny. Toto téma zpracovala i ve své diplomové práci. Již od prvopočátku se projevila lyričnost jejího vyjádření a smysl pro detail, který ji podle soudu Jiřího Valocha spřížňuje s tvorbou Anežky Kovalové (výstavu této autorky a jejího manžela Miroslava Kovala jsme měli možnost zhlédnout v Galerii Octopus vloni), s níž se seznámila již při své první výstavě v šumperské Galerii Jiřího Jílka. Květnová výstava, kterou se Bronislava Šnajdrová představuje poprvé rýmařovskému publiku, nabízí dvě námětově příbuzné kolekce maleb z posledního období. Jejich společným jmenovatelem je základní motiv kruhu (odtud i název výstavy Kolečka a jiné). Někdejší krajinářka na první pohled jako by zcela opustila svůj zájem o konkrétní, reálné náměty a obrátila se k čisté abstrakci. Bílé plochy pláten malých rozměrů pokrývají jednoduché linie a kruhy, půlkruhy a kruhové plochy v nesčetných kombinacích. Kružnice vytvořené jedním plným tahem se seskupují, řetězí, spojují liniemi a navzájem prolínají od nejjednodušších monochromatických dvojic, přes sekvence až po různobarevné struktury. Několik obrazů nabízí i pohled „vně“ kruhu, když dáva z bílého podkladu vystoupit pouze obrysu, jenž vzniká na hranicích dotýkajících se kružnic. Kruh a linie představují elementární tvary se symbolickou platností, jež jsou základem všeho složitějšího, viditelného a hmatatelného kolem nás, vyjádřením principu plynutí a opakování. I barevností Bronislava Šnajdrová prokazuje sklon k elementaristice, když používá výhradně základní barvy (červenou, žlutou, modrou) bez vzájemných přechodů a odstínů.



Malby, které oproštěností jednotlivých tahů směřují ke kresbě, mohou působit dojmem vykalkulované geometrie. Jejich geneze z nich však činí kontinuálního pokračovatele dřívější krajinářské orientace Bronislavy Šnajdrové, neboť vznikají stejně intuitivně a vyznačují podobnou lyričnost, jen snad s větší hravostí, kterou Jiří Valoch vystihl citátem Richarda Weinera coby „hru doopravdy“. Sama autorka svou tvorbu popisuje jako každodenní potřebu a současně jako otázku nedlouhých tvůrčích momentů, kdy obraz vzniká bez promyšlené koncepce od prvního tahu do okamžiku, kdy sama pocítí, že víc by bylo příliš. „Nesnažím si obraz předem představit, nikdy dopředu nevím, co budu malovat,“ přibližuje svou metodu Bronislava Šnajdrová. Květnová výstava v rýmařovském muzeu určena všem, kdo se nenechají odradit zdánlivou monotematicností instalovaných děl, jsou ochotni přistoupit na autorčinu hru a sdílet její radost z objevování netušených významů v nikdy nekončící řadě variací základních motivů. ZN

## Studentský klub

## Literární a výtvarná soutěž Marie Kodovské

## poezie

## Veronika Hypšová: Jaro

listy jsou jako kořata  
nejistě šplhají v korunách  
kopec na obzoru  
jako vloni  
už zase chlupat mechová  
  
břečtan nám spolknul schody  
kopřivky vběhly do nádivky  
  
pampelišková ofenzíva hlásí:  
„Zaminováno i v koutě za prádelnou!“

## Miroslav Václavěk: Hledání

S cizím psem  
hledali jsme nebe  
větríce pach hvězd  
každý za svým plotem  
když nad námi  
letěli jarní ptáci  
převrhnutý měsíc  
komety z aluminia  
mraky vzhůru kýlem  
a květy deště  
na hrobu vod  
tam kde končila cesta  
viděl jsem  
kam vejít

## Em Rudenko: Je jaro

Je jaro, všem mým dívkám se zapalují lýtka.  
Volají mi postupně jedna po druhé.  
“Víš, je mi to hrozně líto, jsem z toho úplně zdrblá, ale zamilovala jsem se.  
Ten chlap má prostě charisma.“  
„Jó, až to přejde, tak se ukaž,“ odpovídám jim. Cucám přítom lahvičky.  
Je jaro, v posteli se mi válí opravdu dobrá „kost“.  
Nikomu nevolám, ani manželce.  
Mám pocit, že je to tak lepší.

## Jak zní, když Lipa zpívá Lasicu? Jako výborný jazz...

**Nedlouho potom, co do Rýmařova zavítal jazzový trumpetista Laco Dezci se svou kapelou Celula New York, se na pódiu malého sálu SVČ představil jazzový hudebník stejného původu a renomé: Peter Lipa. Jeho sobotní koncert (5. 5.) byl zároveň prvním pořadem z programu nově založeného Jazzového klubu SVČ.**

Letos čtyřiašedesátiletý Peter Lipa je označován za nejvýznamnější osobnost slovenského jazzu. Pevné postavení zaujímá dlouhá léta i na mezinárodní jazzové scéně, čehož dokladem je mimo jiné jeho pravidelné vyhlásování mezi nejlepšími evropskými zpěváky v anketě časopisu Mezinárodní jazzové federace Jazz Forum. Za velkou oblibou, které se Peter Lipa těší i u nás, stojí jeho široké stylové rozpětí, které dokáže vyjít vstříc náročnému posluchači i mainstreamovému publiku.

Peter Lipa, původním vzděláním stavební inženýr, se hudbě upsal už na počátku 60. let. Prošel celou řadou kapel, z nichž některé dosáhly poměrně velkého vzhlasu u nás i v zahraničí, a během oněch let vyzkoušel množství hudebních žánrů, od počátečního blues a soulu, přes šanson, spirituál, revival, rock and roll až k popu a funky. O jeho stylovém rozpětí ostatně svědčil i výběr skladeb, které zazněly během rýmařovského koncertu. Začínalo se několika jazzovými standardy, pokračovalo zhudebněními veršů Milana Lasicu (album Lipa spieva Lasicu, 2005) v originálním aranžmá, zazněly ale také dva jazzové remaky hitů od Beatles a pár skladeb přesahujících tu k latinskoamerické, tu k rockenrollové či bluesové inspiraci. Na závěr si Lipa zazpíval jednu ze svých „hitovek“ Páni v najlepších rokoch, která

už inklinuje spíše k modernímu funky.

Slovenský původ a stylová šíře repertoáru ovšem nejsou jedinými pojiťky Petera Lipy a zmíněného Laca Dezciho. Stejně jako Dezci i Peter Lipa spolupracuje s velmi mladými hudebníky. Ti mu přitom netvoří žádné „křoví“, ale plnohodnotné spoluhráče, kteří během jednotlivých skladeb dostávají prostor k prezentaci svého instrumentálního mistrovství. Tak si mohli posluchači vychutnat sóla klávesisty Juraje Tatára, baskytaristy Martina Gašpara i bubeníka Marcela Buntaje. Skutečným zážitkem však byly sólové vystupy jediného českého člena Lipova bandu, ostravského klarinetisty, saxofonisty a flétnisty Michala Žáčka, který si za svůj strhující výkon také vysloužil nejbouřlivější



ovace. Michal Žáček je současně služebně nejmladším Lipovým kolegou; hraje spolu „teprve“ od roku 1999. S ostatními členy kapely hraje Peter Lipa už víc než deset let. „Je to stabilní sestava. Já mám rád jistotu, potřebuji mít



v kapele oporu. Nemám rád velké změny,“ vysvětluje Lipa. Na otázku, s kým ze svých hudebních oblíbenců by si rád zahrál, odpovídá: „Takových je spousta. Obdivuji třeba Bobbyho McFerrina. Rád bych si zahrál

a nahrál něco trvalého.“

Rýmařovský koncert Petera Lipy měl skvělou úroveň. Šedesátka jazzových fanoušků, které neodradilo poměrně vysoké vstupné, vytvořila v malém sále SVČ skutečně klubovou atmosféru a zvukař Ivan Sigmund vykouzlil perfektní zvuk. „V Rýmařově se nám hrálo výborně. Ještě jsem tady nikdy nebyl. Musím říct, že máte disciplinované publikum. Tleskali tak distingovaně, až na závěr se rozjeli,“ řekl Petr Lipa po koncertě s úsměvem. Kapela musela dvakrát přidávat, než ji posluchači propustili do šatny. Každé publikum je pro Lipu výzvou: „Rád o publikum bojuju. Jako muzikanti si nemůžeme vybírat, kde hrajeme - jestli v malém klubu, nebo ve velkém sále plném lidí. Hlavní pro nás je dokázat těm, kdo nás poslouchají, že to, co hrajeme, za něco stojí.“ Koncert Petera Lipy, který byl součástí jeho moravského turné, doufejme nebyl v Rýmařově poslední. V každém případě nebyl posledním jazzovým koncertem v SVČ. Na programu Jazzového klubu je nyní na řadě koncert kapely Jazz Q v neděli 17. 6. ZN





## K 1. globálnímu týdnu bezpečnosti silničního provozu se připojila i Česká republika

Na základě rezoluce OSN se Červený kříž i řada ministerstev, Besip a také Policie ČR připojily k akci nazvané „1. globální týden bezpečnosti silničního provozu“.



Foto: archiv PČR Bruntál

V týdnu 23. - 29. dubna se policisté více zaměřili na prevenci dopravních nehod a informování veřejnosti o možnostech této prevence. Globální týden má upozornit zejména na problém nehodovosti lidí do 25 let věku. A to jak dětí v roli chodců či cyklistů, tak i mladých řidičů, kteří často přecení své síly nebo nerespektují dopravní předpisy. Policisté při kontrolách na silnicích ve čtvrtek 26. 4. v Bruntále a o den později v Krnově rozdávali řidičům informační materiály. Pro děti řidiči dostali hračky „Pásovce“ upozorňující na riziko neuzítání zadržných systémů a také reflexní pásy pro zvýšení bezpečnosti pohybu v silničním provozu.

Za první čtvrtletí letošního roku policisté v okrese Bruntál řešili 295 nehod se škodami za téměř 12 milionů Kč. Za tuto dobu zemřeli na bruntálských silnicích dva lidé, tři byli zraněni těžce a padesát lehce. Přesto se jedná díky mírné zimě o výrazný meziroční pokles.

## Kvůli grilování mu shořely pneumatiky

V sobotu 21. dubna griloval na zahradě ve Vajglově místní důchodce. Pak gril schoval do ga-

ráže a položil ho na volně uložené pneumatiky. Večer jej však upozornil soused, že mu garáž hoří, a následně zavolal na linku 150. Majitel ihned garáž odemkl, společně se sousedy vytlačili ven osobní auto a vypnuli elektrojistič. Požár se snažili nejdříve uhasit sami, poté ho dolikvidovali hasiči HZS. Požárem došlo k poškození sady čtyř kusů zimních pneumatik a části střechy. Celková škoda činí asi 20 tisíc Kč.

## Ukradený kamion vypátrán na Slovensku

Nákladní vozidlo Man ukradené v lednu 2007 v Janovicích vypátrali díky mravenčí práci bruntálských kriminalistů na Slovensku.

V pátek 20. dubna byli z krádeže obviněni dva muži ve věku 34 (z Bruntálska) a 40 let (ze Šumperska). Využili toho, že mladší z obviněných pracuje jako řidič nákladního auta. Mohl tedy zprostředkovat krádež vozidla, které si majitelka cení na 1,2 milionu korun. Na Slovensku pak kamion prodal 40letý spolupachatel. Účast jiných osob je předmětem dalšího šetření. Oba obvinění muži byli zadrženi, umístěni do policejních cel a 21. dubna večer předáni do vazby. Nalezený kamion bude vrácen majitelce cestou mezinárodní právní pomoci.

## Výtržnictví v Jiříkově

Zkrácené přípravné řízení vedou policisté z Břidličné proti 48letému muži. Ten se měl večer 27. dubna dopustit výtržnictví ve výčepní místnosti pohostinství v Jiříkově. Je podezřelý, že zde bezdůvodně fyzicky napadl místního 25letého muže. Dvakrát jej udeřil pěstí do obličeje a tím mu způsobil krvácení z nosu. Napadený muž ošetření nevyhledal.

## Ukradené pily policisté vypátrali

Rýmařovští policisté objasnili vloupání, ke kterému došlo 27. dubna ve Staré Vsi. Pro krádež nyní vedou zkrácené přípravné řízení proti 32letému muži z Ostravy. Ten měl využít odjezdu majitele domu k lékaři a vloupat se do hospodářské čás-

ti jeho stavení. Odnesl si odtud motorovou a rozbrušovací pilu, čímž způsobil škodu za nejméně 6 000 Kč. Odcizené věci nyní již majiteli vrátil.

## V Břidličné se mládeži nenalévalo

V pondělí 30. dubna mezi 21.00 a 23.00 proběhla v Břidličné kontrolní bezpečnostní akce zaměřená na dodržování zákazu podávání alkoholických nápojů dětem a mládeži. Kontrola byla provedena ve dvou barech, na kurtech i v penzionu, a v žádném z těchto kontrolovaných podniků policisté nezjistili porušení zákona. V obdobných akcích bude policie v rámci celého okresu dále pokračovat.

## Cyklistka utrpěla při nehodě lehké zranění

V pátek 4. května šetřili dopravní policisté nehodu cyklistky, ke které došlo v dopoledních hodinách v Rýmařově na křižovatce ulic J. Fučíka a Javorové. Šestapadesátiletý řidič nákladního automobilu Iveco vjížděl do křižovatky a přehlédl zprava jedoucí 52letou cyklistku. I když žena začala uhýbat, došlo ke střetu jízdního kola s nákladákem. Při nehodě utrpěla cyklistka lehké zranění. Požití alkoholu bylo u obou účastníků nehody vyloučeno, způsobená škoda činí 1 500 Kč.

Zpracovala redakce na základě podkladů tisk. mluvčí PČR Bruntál

## Nehody na Rýmařovsku se neobešly bez zranění

V sobotu 28. dubna dopoledne došlo v Rýmařově k nehodě na křižovatce ulic Opavské a Jesenické. 26letý řidič Renaultu začal v tříramenné křižovatce předjíždět vlevo odbočující Suzuki. Jeho 22letá řidička přehlédla, že je předjížděna, takže došlo ke vzájemnému střetu. Poté se Renault dostal do smyku a vjel do příkopu, kde se auto převrátilo na střechu. Škoda na Suzuki je asi 2 000 Kč a na Renaultu 40 000 Kč. Řidič Renaultu byl při nehodě lehce zraněn, stejně jako jeho spolujedoucí manželka.

V neděli 29. dubna brzy ráno nezvládl 21letý řidič Mitsubishi z Opavska v zatáčce ve Staré Vsi řízení vozidla. Vjel za okraj silnice a narazil bokem auta do stromu. Poté vozidlo pokračovalo v jízdě a narazilo do dalšího stromu. Pak se převrátilo na pravý bok. Vznikla na něm škoda za asi 100 tisíc Kč. Mladý řidič a jeho 26letý spolujezdec byli při nehodě lehce zraněni. Oba muži byli převezeni k ošetření do nemocnice. Řidič byl na místě zadržován řidičský průkaz. Policisté u něj totiž zjistili požití alkoholu před jízdou.



Foto: Miroslav Škoda

## Kam na výlet

## Na Špičák u Dobřečova

Špičák u Dobřečova (778 m n. m.) spolu se sousední Dobřečovskou horou (809 m n. m.) a na ni dále navazující Kamennou horou (799 m n. m.) tvoří z pohledu od Rýmařova táhlý hřeben na severozápadním obzoru. Horopisně jsou v Jeseníkách tyto vrchy řazeny k nejvyšším vrchům Hanušovické vrchoviny. Svahy Špičáku (ale i Dobřečovské hory) jsou terasovitě uspořádané, hospodářsky využívané, s pásovými porosty stromů a keřů. Na jeho jižní úpatí leží Tvrdkov, na východním Horní Město. Mnohem strmější severozápadní svahy jsou také terasovité a na západním úbočí vystupují nad terén vrcholky několika skalisek. Po severozápadních svazích vede také Dobřečovem do Bedřichova v několika serpentinách místní silnice. Do nejvýše položené obce Rýmařovska Dobřečova je valná většina přístupových komunikací vedena po místních silnicích. Provoz tam nebývá silný, ale asfaltový povrch není u pěších turistů příliš v oblibě, zatímco cyklistům pochopitelně vyhovuje. Vrcholek Špičáku - jeho špička - je skalnatý, z větší části zarostlý a od kostela v Dobřečově nás k němu dovede červená významová značka, známé psaníčko. Pokud neveliký vrcholek obejdem, poskytne nám velice zajímavé rozhledy.

Špičák u Dobřečova spolu s Křížovým vrchem u Rudy (589 m n. m.) byl na popud Miloslava Požára zařazen před lety mezi šestnáct moravskoslezských vrcholů, které propagovaly turisticky zajímavá místa vybraných regionů. Členové KČT Rýmařov spolu s rýmařovskými skauty zajišťovali v letech 1997 až 1999 dvakrát ročně, vždy po dvou dnech, pro organizované i rekreační turisty za jakéhokoliv počasí informační kontrolní hlídky na obou místech. Výstupů na oba vrcholky se za celou tu dobu zúčastnilo několik set turistů, především z Ostravska a Brněnska. Byť to mnozí z nich zpočátku za příliš zajímavé nepovažovali, byli nakonec zdejší krajinou a rozhledy z obou vrcholů velmi překvapeni. KČT Rýmařov zařadil výšlap na Špičák do svého plánu vycházek na sobotu 26. května 2007 pod názvem Cesta Míly Požára. My všechny čtenáře na tuto akci také zveme, ale zároveň chceme upozornit, že rozhlédnout se z jeho vrcholu lze kdykoliv, nejlépe za dobré viditelnosti. Pan Požár byl zdatný turista a za život našlapal

tisíce kilometrů. Jeho zálibou bylo plnění podmínek Oblastních turistických odznaků a po léta se účastnil dálkových pochodů v celé republice. Potkával se tam s mnoha dalšími turisty a tak propagoval Horní Město i Rýmařov. Aby si udržoval kondici, chodil pravidelně v okolí H. Města, svého bydliště. Jeho oblíbeným místem byl právě Špičák. V zimě, kdy jezdil na běžkách, měl vyjetou stopu na Dobřečovskou i Kamennou horu. Do Rýmařova se přesunoval pěšky, chůze po silnici mu nevalila. Pro obec Horní Město před svým odchodem do „turistického nebe“ navrhl několik turistických tras, mezi nimiž dominují právě Špičák a Rešovské vodopády. Obec Horní Město jejich popisy uvádí na svých internetových stránkách, ze kterých citujeme úvodní část a povídání o Špičáku:

Horní Město leží na rozhraní Hrubého a Nízkého Jeseníku v nadmořské výšce 570 až 700 m n. m. Obec vznikla v 16. století při dolech na stříbro a odtud také vznikl její název (něm. Bergstadt).

Renesanční kostel M. Magdaleny z r. 1611 byl barokizován koncem 17. století. V barokní kapli z r. 1741 jsou obrazy od J. Handkeho z r. 1766 a fresky malíře Weintritta. Koncem 18. století zde byla těžba a zpracování železa. Těžba barevných kovů (Pb, Zn, Ag) byla v r. 1966 obnovena a dolovalo se tu do r. 1970. **Na Špičák (778 m n. m.) nad Dobřečovem. Kruhový rozhledový bod prvního řadu.**

Od budovy kadeřnictví a kina v Horním Městě jdeme po silnici až do Dobřečova. Při suchém terénu můžeme za Horním Městem (proti hydroglobu) odbočit vlevo po polní cestě k vodárně a pak terénem mezi polem a mezí k silnici před Dobřečovem. Dobřečov je od Horního Města vidět, takže cíle snadno dosáhneme.

Před kostelem, v nejvyšším místě obce (750 m n. m.), můžeme jít k viditelnému vrcholu po červeně značené turistické cestě k lesíku a po okraji lesa a pole stoupáme k vrcholu. Na vrcholu je malý zarostlý skalní útvar. Pokud se nám podaří na vrchol dorazit za velmi dobré viditelnosti, naskytá se nám překrásný kruhový rozhled. Přitom obcházíme zarostlý vrcholek. Můžeme dohlédnout až ke Kralickému Sněžníku. Z hlavního jeseníckého hřebene vidíme Ztracené skály, Pecny, Vysokou holi a někdy k večeru, pokud je osví-



Vrchol kopce Špičáku

cená sluncem, i televizní věž na Pradědu. Na svz. pak svažující se výběžek hlavního jeseníckého hřebene s nejvyšším Kamenným vrchem (952 m n. m.) - nad Šumperkem. Před hlavním hřebenem je v popředí Ostružná nad Ždárským Potokem. Na severovýchodě můžeme vidět kostelík na Uhlířském vrchu u Bruntálu a na východě Velký a Malý Roudný (u Roudna) - vyhaslé sopky Nízkého Jeseníku. Dále podélný vrchol nejvyšší hory Nízkého Jeseníku - Slunečné (800 m n. m.). Na jihu vidíme nížinné obce Hornomoravského úvalu, např. Šumvald s větší vodní hladinou rybníka, Uničov a další obce až k Olomouci. Dále vrchol „moravského Blaníku“ - Bradlo (600 m n. m.) a na obzoru Dražanskou vrchovinu.

Pokud se nám nepodaří dojít na vrchol v době s pěknou viditelností, vidíme aspoň v nejbližším okolí pěkně z nadhledu Dobřečov, Horní Město, Rudu s Křížovým vrchem, podle komínu teplárny poznáme, kde je Rýmařov, na severu vidíme vrchol se zříceninou hradu Rabštejna.

V našem turistickém odboru jsme předpokládali, že se okruh kolem Horního Města, který by měl být nazván Cestou Míly Požára, proznačí významovou značkou ještě letos. Ale situace není jednoduchá, jak ze strany KČT, kde chybí značkaři i finanční prostředky na značení, ale místy navíc není dořešena přesná trasa a bezpečnější cesta pro pěší turisty. Navíc by se zájmy turistů mohly spojit i s informacemi o historii zdejšího hornictví a mohla by zde být vedena i naučná stezka. Jak nám starostka obce Eva Machová sdělila, obec se snaží, aby všechny uvedené aspekty byly brány v úvahu a propagací turistického ruchu se trochu pomohlo zdejšímu území. V hornoměstské škole funguje dobře i turisticko-ekologický kroužek Mloci vedený panem ředitelem Náhlíkem, a tak má obec postaráno o budoucí propagaci i mladou generaci. *Za KČT Hana Kašparová (Použité materiály: Turistický průvodce, KČT, obec a škola Horní Město)*



Pohled na Špičák od Horního Města

## Připomínáme si

## Evropský den melanomu - 7. 5. 2007

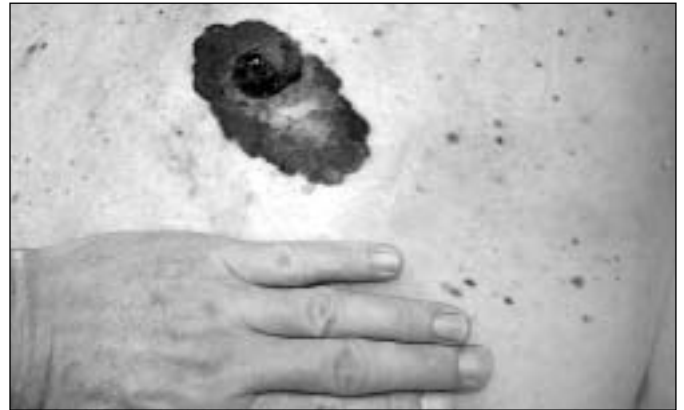
**Myšlenka věnovat jeden den v roce prevenci vzniku melanomu se zrodila v Belgii, kde také již v roce 1999 byla tato akce uspořádána pod vedením Dr. Thomase Maselise. V ČR se začaly tyto dny konat od roku 2001.**

I když se různé prameny liší v termínu konání Evropského dne melanomu (v roce 2005 připadl Den melanomu na 30. května, letos jsme si tento den připomenuli v pondělí 7. května), jedno má vždy společné. Poukázat na jeden z nejzhoubnějších a nejzákeřnějších kožních nádorů a na včasnou prevenci, kterou podporuje většina kožních ambulancí tím, že nabídnou případným zájemcům odborné vyšetření za pomoci moderních přístrojů zdarma.

**Počet melanomů stoupl v České republice více než 4x za posledních 30 let.** Zatímco v roce 1970 bylo hlášeno 316 případů melanomu, v roce 2000 to bylo již

1 413 případů (zvýšení na 447 %). Incidence (nemocnost, demografický ukazatel onemocnění k počtu obyvatel) melanomu u nás tak v roce 2000 byla u mužů 3,2 a u žen 3,3 případu na 100 000 obyvatel.

Maligní melanom je nejzhoubnější kožní nádor vycházející z pigmentotvorných buněk. Dobrou prognózu mají pouze ti pacienti, kterým je odstraněn v naprosto počátečním stádiu. Proto jsou nezbytně nutná preventivní opatření, při kterých jsou vyšetřovány v pravidelných intervalech hnědé kožní afekce, aby se jakákoliv změna zjistila co nejdříve. Je dobře, když se každý naučí navštěvovat kožního lékaře pravidelně, aniž čeká na jakékoliv pobídky. Pro nastartování toho správného rytmu slouží Evropský den melanomu, který 7. května 2007 proběhl již po sedmém. V minulém ro-



Maligní melanom trupu

Fota: zdroj www.melanomy.cz

ce se této akce zúčastnilo přes 220 dermatologů, kteří vyšetřili více než 6000 osob. Během těchto let se prokázalo nejen u nás, ale i v jiných evropských zemích, že kromě osvětového účelu plní akce i potřebný vyhledávací moment, protože se při ní přijde nejen na nové případy melanomu, ale i jiných kožních nádorových nebo nenádorových afekcí, které vyžadují léčbu.

Podle dostupných informací se Evropského dne melanomu nezúčastnil ani jeden kožní lékař z Bruntálska a Rýmařovska (o Krnovsku nebyly informace k dispozici), což je velká škoda, nicméně kožní ambulance MUDr. Bernatíkové, která sídlí v rýmařovském Domě zdraví a je pacientům k dispozici každý čtvrtek od 7 do 15 hodin, nabízí vyšetření podezřelých kožních novotvarů i mimo Evropský den melanomu.

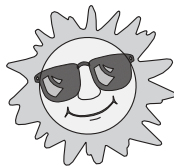
Evropský den melanomu by měl upozornit populaci i ošetřující lékaře na nutnost správné ochrany před ultrafialovým zářením nejen kvalitními externy s vysokým faktorem proti UVB i UVA záření, ale i vhodným tzv. plážovým oblečením s deklarovaným, certifikovaným ochranným faktorem i v extrémních podmínkách, ale měl by vést i ke snížení incidence maligního melanomu v budoucnu. Mezi osoby, které by návštěvu kožního lékaře určitě neměly podceňovat, patří jedinci s velkým počtem pigmentových znamének (více než 50), s fototypem I - II, s výskytem melanomu u pokrevních příbuzných, se sníženou obrannou schopností a ti, kteří se v dětství na sluníčku opakovaně spálili.

Připravil JiKo s použitím materiálů Dermatovenerologické kliniky 3. lékařské fakulty Univerzity Karlovy



## Pozitiva slunečního záření

- + produkce vitamínu D
- + pozitivní ovlivnění psychiky
- + regulované malé dávky mohou pozitivně ovlivňovat některá kožní onemocnění, jako je lupénka nebo atopický ekzém



## Negativa slunečního záření

- významně zvyšuje riziko kožní rakoviny
- hlavní příčina kožního stárnutí z vnějšku
- nadměrná expozice způsobuje solární dermatitidu (spálení kůže)
- u predisponovaných jedinců vyvolává sluneční alergii (fotoalergickou reakci)
- v kombinaci s některými léky provokuje vznik vyrážky (fototoxická reakce)

## Jak se rozumně chovat na slunci?

1. vyvarovat se přímému slunci mezi 11.-15. hodinou;
2. vyhledávat stín, kryt se před slunečním zářením oděvem;
3. nosit sluneční brýle;
4. používat tzv. širokospektré fotoprotektivní prostředky (chrání před UVA i UVB spektrem).

(Zdroj: Dermatovenerologická klinika 3. lékařské fakulty Univerzity Karlovy)



Melanom bérce

## UV Spektrum

Druh UV záření	Vlnová délka	Vlastnosti
UVA	320-400 nm	- kožní stárnutí - vysoké dávky: kožní rakovina - okamžité zhnědnutí kůže (pigmentace)
UVB	290-320 nm	- kožní rakovina - spálení kůže - pozdní zhnědnutí kůže (pigmentace)
UVC	200-290 nm	- nedopadá na zemský povrch (pohlcováno atmosférou)

## Úsměvně

## Chudák ženská, co já musím

- Omezit dlouhé telefonáty.
- Chodit na nákupy sytá.
- Klíče od bytu nenosit na dně plné nákupní tašky.
- Udělat manévry pavoukům ve sklepech a na půdě.
- Objednat se u zubaře.
- Vědět po ránu co na sebe.
- Namalovat si na ksicht obličej.
- Nechodit všude na poslední chvíli.
- Přestat konzumovat sladkosti.
- Přestat konzumovat kafe.
- Lehce se vyhýbat alkoholu.



- Nepřevychovávat z gruntu svého muže.
- Respektovat moudré názory svých dětí a tchyně.
- Nemluvit do oblékání vnučkám.
- Nezapomínat na narozeniny a výročí.
- Skamarádit se svým stářím.
- Umět říkat: To neumím, to neznám, to nemám...
- Nemluvit o chorobách a potížích.
- Usmívat se ze všech sil.
- Myslet si o každém člověku, že je dobrý.
- Nechovat se jako egoistický blb.
- Netvářit se někdy jako vlastní sestra psa z Baskervillu.
- Vzít na vědomí potřebnost senátu.

Tak, dnes ještě počkám. Vlastně to vydrží ještě přes zítřek a pozítří. A hned mám tři dny volna!

Si

## Pozvánka do Zoo Ostrava

## Nové přírůstky v zoo

Novými přírůstky v Zoo Ostrava jsou 4 **mláďata lemura kata**. První dvojčata (samička a sameček) se narodila 6. března 2007 a v těchto dnech je mohou návštěvníci obdivovat v pavilonu opic. Matka nosí zpravidla jedno mládě na svých zádech, druhé se nechá „vozit“ jiným členem rodiny. Druhá dvojčata se narodila 7. března 2007 a pohlaví zatím neznáme. Domovem lemuru kata je ostrov Madagaskar. Bohužel zejména díky poměrně rychlé destrukci posledních nedotčených částí ostrova patří fauna Madagaskaru k nejvíce ohroženým. Ostravská zoo chová lemury kata od roku 1986 a za tuto dobu se zde narodilo více než 50 mláďat. V současnosti chováme 19 lemuru kata. Dalším přírůstkem jsou **dvě mláďata siky vietnamského**, sameček se narodil 15. a samička 23. března. Tito vzácní jeleni jsou ve své původní domovině téměř vyhubeni. V ostravské zoo se chovají od r. 1998 a po několik let se zde

úspěšně rozmnožují. Dosud se narodilo již přes 20 mláďat.

Dalším novým přírůstkem je mládě **klokana rudokrkého**. Mládě se prozatím drží většinu času u samice ve vaku. Postupně bude mládě vak stále častěji opouštět. Ideální dobou pro pozorování mláděte je čas komentovaného krmení, které probíhá každý den a u klokanů začíná v 11.30.

Přesné datum narození klokanu neznáme, protože podobně jako u jiných vačnatců se mláďata rodí značně nedovyvinutá (v případě klokanu rudokrkého ve velikosti asi 3 cm) a jejich přítomnost ve vaku samice jsme schopni zaznamenat až po určité době, kdy mládě povyroste. Klokan rudokrčí dorůstají v dospělosti nanejvýš metrové výšky a snázejí i chladnější podnebí. Hustý kožich po celém těle a na ocase je dobře chrání před mrazem. Klokan chová ostravská zoo od roku 1987 a za tuto dobu

se zde narodilo celkem 68 mláďat. V současné době je skupina tvořena devíti zvířaty. Není vyloučeno, že se ve vacích dalších samic mohou ještě nějaká mláďata objevit.



## Komentované krmení v květnu již každý den!

Od 1. května až do konce srpna bude probíhat komentované krmení zvířat pro veřejnost již každý den a navíc přibudou i některé další druhy, jako např. žirafy nebo velbloudi. Komentované krmení probíhá dle časové-

ho harmonogramu přímo u vybraných zvířat, jejich krmení ošetřovatelem je spojeno s výkladem. Návštěvníci se dozví zajímavosti o daném druhu zvířete, o jeho způsobu života ve volné přírodě a o konkrétním chovu

v naší zoo. Jednotlivé druhy zvířat a časy jejich krmení najdete v tabulce.

**Zoo je v květnu otevřena denně.** Zahrada od 9.00 do 19.00, pavilony od 9.00 do 18.00, pokladna zoo je otevřena od 9 do 18 hodin.



Fota: archiv Zoo Ostrava



## Doba komentovaného krmení zvířat

10.00	.....	medvědi
11.30	.....	klokan
12.15	.....	papoušci
13.00	.....	šimpanzi
13.30	.....	hroši
14.15	.....	zebr
14.30	.....	šelmy
14.45	.....	žirafy
15.15	.....	velbloudi
16.00	.....	sloni

Krmení probíhá každý den. Krmení šelem ne probíhá v pondělky a pátky. Krmení velbloudů a žiraf probíhá pouze, je-li suchý výběh.

Stanislav Derlich,  
oddělení pro kontakt s veřejností Zoo Ostrava



## Zpravodajství města Břidličné

### Pozdrav jara

Pokud jste se náhodou podívali ve středu podvečer (2. 5.) k obloze, mohli jste spatřit spoustu barevných balónků, jak si jen tak pro radost letí vzduchem. Kde se vzaly, kdo je vypustil? Na to by



vám mohly odpovědět děti z Břidličné. Ony totiž už třetím rokem právě v tento den „probouzely broučky“.

Co takové probouzení obnáší? I na to vám rádi odpovíme. Tak to se odpoledne promění hřiště, tělocvična a přilehlé prostory ZŠ Břidličná v jednu velkou hernu plnou sportovních, vědomostních i šikovnostních disciplín. Každé z přichozících dětí - žáků, žáček či předškoláčků s maminkou, babičkou i bez, dostane svou kartičku a hurááá do soutěžení. A nemyslete, projít všech 12 stanovišť je pěkná fuška, ale ti, kdož dojdou do finále, rozhodně nelutují. Čeká je tam odměna v podobě drobných dárečků od sponzorů, kterými jsou již tradičně Poštovní spořitelna, Česká spořitelna, ČSOB a Vodafone.

Ale tím to ještě nekončí. V podvečer se všichni sejdou v sále MěÚ Břidličná, kde byli broučci uschováni přes zimu, a aby se jim lépe probouzelo do nové sezóny a pro radost nás lidiček, zde vystupují žáci s recitací, písničkami i hrou na hudební nástroje. Věřte nevěřte, to vystoupení vždy stojí

za poslech. Prostě jsou zde moc šikovné děti. Však je také čeká sladká odměna, kterou připraví pro změnu z a m ě s t n a n c i MěÚ. Nu a letos jsme to probouzení vzali doslova a na samý závěr jsme před budovou připev-

nili broučky (samo sebou vyrobené z vlnitého papíru) na šňůrku k balónkům a vypustili je společně do světa. Jen ať si letí a pozdravují všechny hodné lidi, tak jestli je někde zahlédnete, prosíme, zamávejte jim, jsou to přece poslové dobré nálady!

*Květa Děrdová*



### Májový volejbalový turnaj v Břidličné

Tak jako v posledních letech pravidelně, také letos se na 1. máje ujal Sportovní střelecký klub Břidličná uspořádání netradiční střelecké disciplíny - veřejného volejbalového turnaje. Akce včetně vztyčení májky se konala za pěkného, ale studeného a větrného



počasí v upraveném areálu střelnice nad Nerudovou ulicí.

Do turnaje se přihlásila čtyři mužstva, která byla složena převážně z místních vyznavačů volejbalového sportu. Jak se stalo tradicí, nehrál se jen volejbal, ale také se opékaly makrely, kuřecí stehýnka a klobásky. Místní bufet nabízel ke konzumaci lahodné tekutiny všeho druhu, takže si každý mohl vybrat dle vlastního gusta. Odpoledne se přece jen oteplilo, a tak bylo možno příjemně posedět a přitom ocenit sportovní výkony aktérů na volejbalovém hřišti. Samozřejmě došlo i na polibky pod krásně rozkvetlou třešní nebo májkou. V průběhu dne se na střelnici přišla podívat necelá stovka obyvatel města. Střelecký klub se tak snaží svým malým dílem přispět k tomu, aby první májový den byl dnem radostného a přátelského spoluzití obyvatel města, kteří nikým neorganizovaní mají zájem se jen tak setkat a případně přitom něco udělat pro své zdraví.

Za přípravu a vlastní provedení tohoto turna-

je zaslouží poděkování členové střeleckého klubu Karel Krečmer, Zdenka a Karel Kovaříkovi, Kája Havlíková a další obětavci, jako Mirka Koubová, Franta Pončík a Lidka Volková, kteří se o návštěvníky akce po celý den starali.



### Konec čarodějnic ve Vajglově

V pondělí odpoledne praskala hospůdka U Čarodějnic ve švech. A tak bylo štěstí, že nepršelo, a většina akcí se mohla odehrát venku před hospůdkou. Sluníčko sice moc nehřálo, ale parádní oheň ano. Byly přípraveny soutěže pro malé i velké čarodějnice, všechny byly odměněny různými cenami a sladkostmi. V soutěži o nejspínavější nohy a nejoriginálnější koště byly rozdány medaile s emblémem čarodějnice. Jak všechny čarodějnice, tak i ostatní přihlížející se dobře pobavili a slíbili, že příští rok přijdou opět.



*Fota: archiv Daniela Macha*

## Rybářský kroužek na ZŠ v Břidličně

Každý čtvrtek ve 14 hodin se na ZŠ v Břidličně schází rybářský kroužek. Pod odborným vedením pana Radka Bajgra se nyní 26 žáků, zájemců o rybaření, učí vše, co by měl správný rybář znát, vědět a umět. Kromě výuky ve škole se také zúčastňují různých brigád u vody i jinde. Čas od času jim vedoucí zorganizuje různé soutěže, aby si vylepšili rybářskou techniku a osvojili dovednosti týkající se rybaření jako takové. Poslední brigádu absolvovali minulou sobotu v okolí Slezské Harty spolu s dalšími dobrovolníky.

## Pozvánka Klubu českých turistů Břidličná

KČT Břidličná zve všechny příznivce a zájemce o pěší turistiku na dvoudenní zájezd do Kysuce na Slovensko. Zájezd se uskuteční ve dnech 26. - 27. 5. 2007. Ubytování je zajištěno na horské chatě, kde je možnost zajistit si i polopenzi. Trasy jsou vyznačeny v Turzovské vrchovině v délce 10, 15 a 25 km. Odjezd vlakem z Břidličné je v 5.45 a z Bruntálu v 6.10. Předběžná cena za dopravu je 280 Kč a za nocleh 250 Sk. Přihlášky u p. Jarky Holešové na tel. 554 286 003 nebo p. Ludmily

Hornáčkové na mobilu 605 975 512 nebo mailu ludmilahornackova@seznam.cz.

Další možnost protáhnout své údy mají zájemci o pěší turistiku v sobotu 12. 5. 2007. Mohou se zúčastnit „Zlatohorského pochodu“, trasy jsou dle propozic pořadatele 10, 15 a 20 km. Odjezd je linkovým autobusem v 6.45 z Břidličné do Rýmařova a odtud v 7.35 do Zlatých Hor. Návrat je v 17 hodin.

Miroslav Volek, Radek Poncza  
a Daniel Mach

## Pojedte s námi k moři

Pohodlně a levně autobusem z Rýmařova a Břidličné až k moři. Máte v červnu čas a chcete si prodloužit léto? Rýmařovské gymnázium pořádá pobytový zájezd do jednoho z nejkrásnějších míst Chorvatska - kempu Bijela Uvala. Zbývá ještě asi 10 volných míst. Autokar bude odjíždět v pátek 8. 6. 2007 v podvečer z Rýmařova a zastavuje v Břidličně pro přihlášené zájemce. Návrat je v neděli 17. 6. 2007 dopoledne. Podrobnější informace a přihlášky dostanete u Mgr. Zdeny Kovařikové na mailu: k.zdena@seznam.cz.

V neděli 6. května se na fotbalovém hřišti odehrál zápas krajského přeboru I. B třídy fotbalistů Břidličné proti Žimrovicím. Domáci s převahou zvítězili 6:0. Foto: archiv Daniela Macha



## Nábor nových pěvců

Smíšený chrámový pěvecký sbor „Bernardini“ z Břidličné přijímá nové členy do svého pěveckého sboru. Potřebuje rozšířit hlavně o muže, a sice bas a tenor, dále ženy či dívky do sopránů. Přihlásit se můžete na telefon 737 428 533 nebo mailem na adrese bmeredova@seznam.cz či osobně ve

druhém patře budovy bývalé školy na Školní ulici, a sice každé pondělí od 17 hodin. V tuto dobu tam začínají pravidelné zkoušky sboru. Těm, kteří rádi zpívají a ještě o nich nevíme, vzkazujeme: Odhodte stud a určitě se přihlaste, nebudete litovat, je tu výborný kolektiv.

## Organizace a spolky

### Místní skupina Českého Červeného kříže v Rýmařově

Český Červený kříž (ČČK) v Rýmařově má své sídlo na Bartákové ulici 11, v přízemí nynější budovy Bytermu. Místní skupina Českého Červeného kříže se zabývá především sběrem a výdejem čistého a nepoškozeného obnošeného sezónního oblečení. Přijímáme jen věci z přírodního materiálu (bavlna). Skupina ČČK také nabízí školení první pomoci, nejen školám, ale i veřejnosti - maximálně pro 20 osob. Tato školení jsou prováděna vždy dvěma zdravotníky

záchranné služby. Zájemci o tato školení se mohou informovat na tel. číslo 775 285 588 nebo na e-mailu cck.ry@seznam.cz, kde dostanou bližší informace. **Příští školení první pomoci se uskuteční 30. 5. v 16 hod. v prostorách ČČK Rýmařov. Přednášet budou opět zkušební záchranáři Soňa Janíková a Libor Sobek. Z důvodu omezené kapacity místností se zájemci mohou přihlásit na mobil. číslo: 775 285 588.**

Předsedkyně Věra Kolářová

### SBĚR A VÝDEJ ČISTÉHO A ZACHOVALÉHO OBNOŠENÉHO OŠACENÍ

#### STŘEDA

9.00 - 14.00

23. května  
20. června  
25. července  
22. srpna  
19. září  
24. října  
21. listopadu

#### ČTVRTEK

9.00 - 14.00

24. května  
21. června  
26. července  
23. srpna  
20. září  
25. října  
22. listopadu

## Hasiči zvou na soutěž

Sbor dobrovolných hasičů v Janovicích zve všechny příznivce požárního sportu na soutěž mladých hasičů, která se bude konat  
**3. června 2007**

v janovickém zámeckém parku.  
**Zahájení soutěže v 10 hodin.**  
**Občerstvení zajištěno v areálu.**



Foto: archiv Petra Boxana

## Akce hradu Sovince



## 19. a 20. května 2007

# Láry fáry do pohádky

## Den dětí na pohádkovém hradě

Po ukončení dlouhých bojů nařídil rytíř Kobylka starému protivovi  
- hradnímu hejtmanovi -  
uspořádat pro drobotinu ze svých panství  
na Sovinci zábavný den. Kdo bude proti?

- hry, soutěže a malování pohádkových bytostí  
- klání rytířské s dětským turnajíčkem  
- kejklování, žonglování a pohádky s divadelní společností Koňmo  
- šerm a těžkooděnci v plné zbroji



### Účinkují:

- ◆ gotičtí těžkooděnci Mizerní žoldáci (www.zoldaci.cz)
- ◆ kumštýřská a divadelní společnost Koňmo (www.konmo.cz)
- ◆ kejklíř Tomáš Křupala
- ◆ skupina historického šermu Tartas
- ◆ divadelní a šermířská parta Cordiallo
- ◆ pohádková babka Čarodějka



### Denní program se odehrává na 5. nádvoří

9.25	Příkaz hradního pána strážím	4. nád.
9.35	Sokolnická ukázka, sokolník Monti	4. nád.
9.45	Jak Zuzanka malovala, pohádka, babka Čarodějka	
10.05	Tajemný měšec, šermířská pověst, Dědictví	
10.20	Předá hejtman dětem klíč od hradu?	z 1. na 5. nád.
10.30	Peklo v pekle, pohádka, Cordiallo	
10.55	Rád vstupuji do..., kejklíř Křupala	
11.15	Cestou z války, válečný příběh, Tartas	
11.40	Koblížek na cestách, pohádka, babka Čarodějka	
12.00	Zlá žena, válečný příběh, Mizerní žoldáci	
12.25	Jak šlo vejce na vandr, pohádka, Koňmo	
13.10	Přílety dravých ptáků, sokolník Monti	
13.20	Daně se platit musí, šermířská povídka, Cordiallo	
13.40	Hrabě Na Sena, kejklíř Křupala	
14.00	Pátrání po..., těžkooděnci, Tartas	
14.20	Boudo, budko, pohádka, babka Čarodějka	
14.40	Povídky z tažení, Mizerní žoldáci	
15.00	Jak šlo vejce na vandr, pohádka, Koňmo	
15.50	Sokolnická ukázka, sokolník Monti	
16.00	Peklo v pekle, pohádka, Cordiallo	
16.25	Naučím vás jedno velké kouzlo, kejklíř Křupala	
16.50	Cestou z války, válečný příběh, Tartas	
17.10	Zlá žena, válečný příběh, Mizerní žoldáci	

### Program dále jen v sobotu

17.35	Tajemný měšec, šermířská pověst, Dědictví
17.50	O loupežníku Pižlovi, šermířská pohádka, Cordiallo
18.10	Odlety dravých ptáků, Monti

### Ze 3. hradního nádvoří:

- soutěže a hry pro děti po celém hradě

### Na horním hradě:

- stělnice z luků



Fota: zdroj www.sovinec.cz

## Seriál

### Nebojte se první pomoci (31. část)

(Informace Místní skupiny Českého Červeného kříže Rýmařov)

#### Uštknutí hadem - poštipání hmyzem

Obojí patří mezi otravy. Toxická látka je do těla vpravena „injekcí“.

V našich podmínkách se jedovatí živočichové téměř nevyskytují. Frekvence zmijího uštknutí je minimální, dávka jedu zdravého člověka neohroží na životě.

Podstatně závažnější problém představují žihadla. U hmyzího jedu se nejedná o přímý toxic-

ký účinek, ale o rozvoj alergické reakce, jež může vnímavé jedince ohrozit na životě. Nejvíce podobných případů vzniká po štipnutí včelou.

#### Postup první pomoci

**Uštknutí** - škrtdlo založíme těsně nad ránu, tím omezíme průnik jedu do krevního oběhu. Mírným masírováním se pokusíme vytlačit obsah z ranky. Přiložíme studený obklad, zakáže-

me aktivní pohyb (chůzi).

**Štipnutí včelou** - opatrně vytáhneme žihadlo. Nemačkáme je, protože obsahuje zbytek jedu. Přiložíme studený obklad. Alergikům podáme tabletu antihistaminika, přivoláme zdravotnickou záchrannou službu. **Malá včelka může zabít i velkého člověka!**

MUDr. Juljo Hasík, (Nebojte se první pomoci)

## Užitečná informace

## Bezpečné užití zemního plynu

## 3. Servis a revize odběrných plynových zařízení

Stejně jako váš dodavatel zemního plynu Severomoravská plynárenská, a. s., plní povinnosti k zajištění bezpečnosti při distribuci zemního plynu, měl by mít i každý jednotlivý odběratel zájem o provozování svého odběrného plynového zařízení s maximální mírou bezpečnosti a za podmínek, které mu zajistí minimální náklady na provoz.

## Doporučujeme vám:

**Své odběrné plynové zařízení (rozvody plynu a plynospotřebiče) si nechejte prohlédnout odbornou firmou. Ta vám doporučí případné opravy, provede vyčištění a seřízení vašeho spotřebiče, příp. poradí a navrhne doplnění o prvky, které zvýší bezpečnost provozování vašeho odběrného plynového zařízení. Kontrolu si naplánujte mimo topnou sezónu. Nejen u zemního plynu platí, že prevence je vždy mnohem levnější a přináší méně starostí než odstraňování následků poruchy.**

## Revize plynových zařízení

Součástí bezpečného užívání zemního plynu

jsou pravidelné revize plynových zařízení. Povinnost provádění pravidelných revizí vyplývá z vyhlášky Českého úřadu bezpečnosti práce a Českého báňského úřadu č. 21/1979 Sb., ve znění vyhlášky č. 554/1990 Sb. a vyhlášky č. 85/1978 Sb.



SEVEROMORAVSKÉ SDRUŽENÍ  
PRO ZEMNÍ PLYN

Revizí se rozumí celkové posouzení plynového zařízení, při kterém se prohlídkou, zkouškou, příp. měřením kontroluje provozní bezpečnost a spolehlivost celého zařízení nebo jeho částí. (Při revizi domovní plynové kotelny s obsluhou se kontroluje i dokumentace a odborná způsobilost obsluhy.) Revizí smí provádět pouze revizní technik s příslušným rozsahem osvědčení odborné způsobilosti.

**Výjimku z tohoto nařízení mají pouze ta plynová zařízení, která jsou v osobním užívání uživatelů bytů a místností nesloužících k bydlení - zde není povinnost provádění revizí dána zákonem. Ale i tak je uživatel bytu za bezpečný provoz, kontrolu a údržbu plynového zařízení ve**

svém bytě plně odpovědný. V případě, že dojde ke změně uživatele bytu, měl by před předáním bytu novému uživateli zajistit majitel bytu provedení revize plynového zařízení.

Majitel objektu odpovídá za pravidelné provádění revizí celého domovního plynovodu (s výjimkou bytových instalací a plynospotřebičů). Revizi je nutno **každé tři roky opakovat**. Revizní technik vystaví „Zprávu o revizi“, ve které musí být uvedeny všechny zjištěné závady s termínem k jejich odstranění. Závěrem revizní zprávy musí být jednoznačně konstatováno, zda je zařízení schopno bezpečného provozu, či ne. V případě že ne, nesmí být zařízení provozováno, pokud nejsou všechny závady odstraněny a není provedena nová revize s kladným výsledkem.

I když není povinnost provádění revizí u majitelů bytů a rodinných domků (pokud slouží k jejich bydlení a bydlení jejich rodinných příslušníků), jak je výše uvedeno, stanovena zákonem, přesto doporučujeme i zde provádět pravidelné kontroly a posouzení stavu plynových zařízení odborně vzdělanými pracovníky.

SM sdružení pro zemní plyn

## NAŠE LISTÁRNA

## Oznámení

V sobotu 24. března byly na náměstí Míru v Rýmařově nalezeny černožlaté švýcarské hodinky. Kdo je ztratil, ať se přihlásí u povlivého nálezce na tel. čísle: 736 229 914.

### Z okolních měst a obcí

## Okolí kostela v Albrechticích prokouklo díky studentům

Občanské sdružení Péče o kostel Nejsvětější Trojice a jiné památky v Albrechticích u Rýmařova (<http://kostel.albrechtice.web.cz>) uspořádalo na konci dubna jarní úklid okolo albrechtického kostela. Do práce se kromě místních obyvatel zapojili studenti druhého ročníku Gymnázia Rýmařov. Byla natřena nově osazená dřevěná brána a její plechová střecha, vyčištěn prostor hřbitova a přilehlého okolí od starých větví a listů.

Děkujeme všem, kteří se zúčastnili, za pomoc při udržování této barokní památky.

Kamila Hýžová



Foto: Adam Ovčáčík

## Pietní akt kladení kytic u Pomníku osvobození

Pietního aktu kladení kytic u Pomníku osvobození města Rýmařova Rudou armádou v městském parku nad bývalou Jednotou se v pondělí 7. května u příležitosti 62. výročí osvobození zúčastnili zástupci vedení města, ČSSD, KSČM a Klubu českého pohraničí.



Foto: archiv PhDr. Aloise Matušky



## Sport

## Někteří desetibojaři dolétli až k hranici šesti metrů

Za pěkného slunného počasí se poslední dubnový pátek sešli rýmařovští desetibojaři na hřišti za školní jídelnou u osmé disciplíny své soutěže - skoku dalekého. Zajímavostí je, že počet účastníků je v posledních třech letech na chlup stejný a dosahuje počtu 50. Týden před zahájením soutěže bylo sportoviště v zanedbaném stavu. I přes drobné úpravy, které provedli ti, kteří nepodcenili přípravu na tuto disciplínu a mírně trénovali, to ještě v pátek ráno moc nadějně nevypadalo. S úpravou si ale výborně poradil organizátor této disciplíny Václav Orlík. Skvěle upravené doskočiště, zvýraznění odrazového prkna i s nezbytnou plastelinou zajišťující posouzení přeshlapu. Patří mu naše poděkování. Naštěstí se všem letos zranění vyhnulo, což bylo způsobeno

zdroje zjistily, že jde o láhev chutného moku. Z vítězství se nakonec radoval Vojtěch Hrdina s výkonem 390 cm. Druhý Václav Orlík skočil 362 cm a třetí Vladimír Štrbík 320 cm.

V kategorii žen B měla cestu za vítězstvím znepríjemnit dlouholeté královně této disciplíny Markétě Míčkové Jarka Křenková. I přes stále zlepšující se pokusy jí v závěru chybělo 10 cm na vítěznou Markétu Míčkovou, která dolétla ke značce 382 cm. Jarka Křenková tedy skončila druhá výkonem 372 cm. S poněkud větším odstupem bojovaly o třetí místo další čtyři závodnice. Zde rozhodovalo také magických 10 cm. Nakonec se z třetího místa radovala Alena Jurášová s výkonem 321 cm.

V kategorii žen A si úspěšně vedla dvojice nejmladších zá-



na sváděním urputných bojů o celkové umístění. Tato kategorie je také nejvyrovnanější a umístění „na bedně“ je velkým úspěchem. Pěknou a vyrovnanou sérii a parádní styl předvedl Pavel Kolář. Odměnou mu bylo první

2002 o 8 cm. Druhý skončil Pavel Konštický výkonem 543 cm a třetí Karel Toman výkonem 540 cm.

Nyní je před desetibojaři předposlední disciplína - vrh koulí. Organizátor této disciplíny Jar-



jednak teplým počasím a také nepodceněním rozcvičení před samotným závodem.

V kategorii mužů C se očekával neúprosný souboj mezi Vojtou Hrdinou a Václavem Orlíkem, k čemuž přispěla sázka o to, kdo předvede delší skok. Naše tajné

vodnic Katka Kolářová a Jana Pitorová. Katka se jako jediná dostala přes hranici 4 metrů a zvítězila výkonem 412 cm. Druhá Jana Pitorová skočila 386 cm. Třetí se umístila Hana Hájková výkonem 379 cm.

Kategorie mužů B je poznamená-



místo za výkon 445 cm. Ivu Volkovi se nedařilo tak jako v minulosti a patří mu „jen“ druhé místo za výkon 427 cm. Třetí skončil Josef Svedoník výkonem 417 cm. Na závěr se předvedli muži kategorie A. Opět se očekával souboj loňských medailistů Pavla Konštického, Karla Tomana a Pavla Juráše. Tito tři jako jediní překonali hranici 5 m a podělili se o první tři místa, tentokrát v pozměněném pořadí. Zvítězil Pavel Juráš nejlepším výkonem dne 563 cm a zaostal za rekordem desetiboje Jiřího Krupy z roku

Hofman již provádí úpravy koulařského sektoru, aby bylo vše v den konání soutěže, to je v pátek 25. května 2007, připraveno na jedničku. Začátek disciplíny je v 16.30.

A jaké je průběžné pořadí? Jelikož šlo tentokrát již o osmou disciplínu a do celkového pořadí se počítá pouze sedm nejlepších bodových zisků, byli jsme svědky prvního „škrtnání“. Jde o napínavé chvíle a ty se budou při posledních dvou soutěžích ještě více stupňovat.

*Připravila A. Jurášová*



	1. místo	2. místo	3. místo
<b>Ženy A</b>	Hana Cisariková	Jana Pitorová	Eva Holubová
<b>Ženy B</b>	Alena Jurášová	Marie Pitorová	Jana Egidová
<b>Muži A</b>	Jiří Hnilo	Ivo Soviš	Pavel Svatoň
<b>Muži B</b>	Jaroslav Hofman	Josef Svedoník	Jaroslav Lachnit
<b>Muži C</b>	Václav Orlík	Vojtěch Hrdina	Ivan Soviš

## Tenisový turnaj Mauritz poháry je v plném proudu

Na tenisovém kurtu probíhají tuhé boje, bylo odehráno celkem 28 zápasů ve dvouhrách a 19 zápasů ve čtyřhře. Turnaj nadále pokračuje, zájemci se mohou přihlásit na tel.: 777 696 888 nebo 554 283 042.



### TENISTÉ POZOR!!!

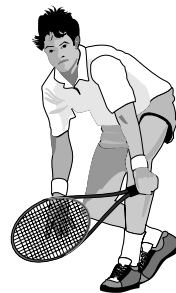
Sezóna na tenisovém kurtu v Janovicích u hotelu U Zámku je v plném proudu. Ale v žádném případě není pozdě se přihlásit na sezónní tenisový turnaj.

### MAURITZ POHÁRY CUP 2007

**Turnaj** je pro každého, kdo už nebo ještě udrží tenisovou raketu.  
**Turnaj** je koncipován tak, že budete hrát jen s rovnocennými soupeři.  
**Turnaj** je vypsán ve dvouhrách i čtyřhrách.

Po ukončení turnaje, tj. 30. září 2007, obdrží první šest sportovní poháry.

Za pořadatele Romana Moslera všechny srdečně zveme. Bližší informace na tel. 777 696 888 nebo 554 283 042.



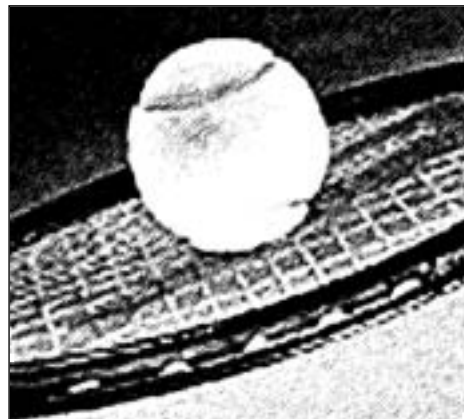
### Aktuální tabulka MAURITZ POHÁRY CUP 2007

#### Čtyřhry

1. Poledník - Knápek
2. Rožňák - Mosler
3. Musil - Knápková
4. Juřena st. - Gorčík
5. Matzke - Hanslián
6. Lipka - Vaculová
7. Mlejnek - Mlejnková
8. Žváček - Žváček
9. Černý - Černá

#### Dvouhry

- |                     |                       |
|---------------------|-----------------------|
| 1. Petr Poledník    | 10. Radek Švikruha    |
| 2. Jiří Rožňák      | 11. Petr Sadovský     |
| 3. Stanislav Juřena | 12. Petr Mlejnek      |
| 4. Karel Hanslián   | 13. Barbora Mlejnková |
| 5. Petr Matzke      | 14. David Palivec     |
| 6. Jiří Gorčík      | 15. Pavel Žváček ml.  |
| 7. Břetislav Zedník | 16. Pavel Žváček st.  |
| 8. Pavel Juřena     | 17. Roman Mosler      |
| 9. Bronislav Kalus  |                       |



Hráč může vyzvat k utkání maximálně dva hráče před sebou (např. č. 4 vyzve č. 3 nebo č. 2, když č. 4 porazí č. 2, postoupí na jeho místo). Hraje se na dva vítězné sety, míčky Penn k dispozici na kurtě.

Roman Mosler



### Advokátní kancelář oznamuje změnu adresy a telefonních čísel

#### Pobočka advokátní kanceláře

JUDr. Luďka Zakopala,  
jejímž řízením byl pověřen Mgr. Petr Wolff

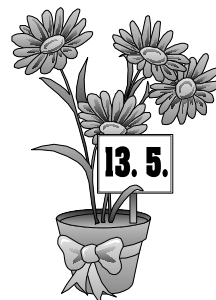
### byla přestěhována na Jesenickou ulici č. 12

#### Poskytování právních služeb:

na základě předchozí telefonické dohody  
Tel.: 602 332 300 nebo 737 368 991  
E-mail: petr.wolff@seznam.cz

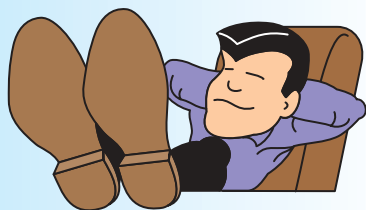


*Milé maminky, babičky a tetičky,  
ať Vám Den matek a nejenom ten  
přinese stejně tolik štěstí a radosti,  
kolik lásky Vy samy rozdáváte  
svým  
nejbližším.  
Hodně zdraví,  
přátelství  
a porozumění,  
lásky, milých úsměvů  
a pohlázení,  
přeje ke Dni matek,  
redakce  
Rýmařovského horizontu*



## REKLAMA V RÝMAŘOVSKÉM HORIZONTU

### SKVĚLÁ INVESTICE



## JAK VYJDE

### Další číslo RÝMAŘOVSKÉHO HORIZONTU

bude v prodeji od 25. 5. 2007

Uzávěrka pro vydání je ve čtvrtek 17. 5. 2007 do 12 hodin

**Budeme očekávat vaše příspěvky!**



**Vydavatel:** Středisko volného času Rýmařov, Okružní 10, 795 01 Rýmařov, tel./fax: 554 211 410, <http://www.rymarov.cz/mesto>  
**Neoznačené foto:** Redakce. **Uzávěrka dne:** 3. 5. 2007. Redakce si vyhrazuje právo na zkrácení, případně úpravy nevyžádaných příspěvků a nemusí nutně souhlasit se stanovisky uveřejněnými v příspěvcích dopisovatelů. **Odpovědný redaktor:** Mgr. Jiří Konečný. **Adresa redakce:** Okružní 10, 795 01 Rýmařov, tel.: 554 230 459, mobil: 737 802 259, e-mail: rymhor@seznam.cz  
**Vyšlo dne:** 11. 5. 2007. **Příspěvky laskavě zasílejte nejpozději do 17. 5. 2007. Další číslo vyjde 25. 5. 2007.**

**Grafická úprava novin a inzerce:** Tiskárna APRO Bruntál, Ruská 10, 792 01 Bruntál, tel./fax: 554 717 196, e-mail: apro@iol.cz  
 Vydávání povoleno Ministerstvem kultury ČR pod značkou MK ČR E 11017.

Cena 10,- Kč

Nový

# Internet nabírá bleskovou rychlost

Opravdu rychlý internet začíná na 2 Mb/s

až 4x rychlejší  
O<sub>2</sub> Internet ADSL

- Vyberte si rychlost 2, 4, 6 nebo 8 Mb/s
- Cena již od 399 Kč měsíčně s DPH (474,81 Kč)
- Aktivace a modem jen po 1 Kč s DPH (1,19 Kč)

O<sub>2</sub> Prodejna  
Rýmařov  
Náměstí Míru 2 (vedle pošty I. patro)  
795 01 Rýmařov  
tel.: 554 230 485

Telefónica

Adresu násádky aktivace a modem za 1 Kč (1,19 Kč s DPH) platí od 2. 4. do 31. 5. 2007 při uzavření smlouvy s fastovými službami na 12 měsíců. Zřízení služby je podmíněno splněním podmínek.

O<sub>2</sub>

# " O CENU KARLA SCHINZELA "

Celostátní soutěž barevné fotografie



uzávěrka soutěže 18. 5. 2007

více na [www.schinzel.svcrymarov.cz](http://www.schinzel.svcrymarov.cz)



**DIGI KLIMA DIESEL**

VW Touran COMFORT, super stav, r. v. 2005, 10x airbag ESP, ASR, ABS, CD, rádio, imob., el. vyb., posil. říz., PC, cent. temp. Cena: 429 900 Kč.



**DIGI KLIMA DIESEL**

Citroen Xsara 2.0 HDi, r. v. 2001, 4x airbag, ABS, ASR, rádio, CD, PC, multif. vol., tažné, el. zrc. a okna, teplom., senz. stěr., centrál. Cena: 174 900 Kč.



**DIGI KLIMA DIESEL**

Volkswagen Passat BUSINESS, super stav, r. v. 2004, 4x airbag, ESP, ABS, CD, rádio, imob., el. vybava, posil. říz., PC, centrál temp. Cena: 349 900 Kč.



**DIGI KLIMA**

Citroen Xsara Picasso 1.8i 16V, 1. maj., r. v. 2000, 4x airbag, ABS ESP, rádio, el. okna, PC, multif. volant, el. zrc., tep- loměr, centrál. Cena: 169 900 Kč.



**KLIMA 4X4**

Opel Frontera 2.5 TDS, r. v. 1998, 2x airbag, rádio, posil. říz., tažné, imobilizér, alarm, el. okna a zrcátka. Cena: 219 900 Kč.



**KLIMA**

Citroen C5 2.0HDi, 80kW, 1. maj., r. v. 2002, 8x airbag, ESP, ASR, ABS, rádio, el. vybava, PC, centrál, senzor brzd a další. Cena: 249 900 Kč.



Peugeot 106 1.0 XN, r. v. 1994, CD, rádio, střední okno, zadní stěrač, tónovaná skla. Cena: 49 900 Kč



Škoda Felicia 1.6 GLX, servis, r. v. 1996, centrál, posil. říz., tažné, ostřík. světlometů, dělená zadní sedadla, zadní stěrač, mlhovky. Cena: 69 900 Kč.



**NAJETO 67 TIS. KM**

Škoda Felicia 1.3GLXi, CZ, servis, r. v. 2000, rádio, centrál, el. okna a zrcátka, spoiler, křídlo, zad. stěrač, mlh., dělená zad. sedad. Cena: 109 900 Kč.



Škoda Forman 135 GLXi, bez koroze, r. v. 1994, rádio, centrál, tažné, dělená zadní sedadla, zadní stěrač, mlhovky. Cena: 38 900 Kč.



**LPG KLIMA**

Fiat Brava 1.6i, 1. maj., r. v. 1996, rádio, posil. říz., zadní stěrač, centrál, el. okna. Cena: 89 900 Kč.



**DIESEL KLIMA AUTOMAT**

Škoda Octavia TDi, r. v. 2002, 2x airbag, ABS, ASR, PC, vyhř. zrc., mlhovky, imob., el. okna a zrcátka, centrál, aut. převodovka. Cena: 229 900 Kč.



**DIESEL**

Fiat Marea 1.9TD, perf. stav, r. v. 1997, 2x airbag, rádio, posil. říz., zadní stěrač, imob., el. okna, centrál. Cena: 109 900 Kč.



**DIESEL**

Škoda Felicia Pick-Up 1.9D, CZ, servis, r. v. 1998, alarm, posil. říz., tažné, centrál, mlhovky. Cena: 48 900 Kč bez DPH.



**KLIMA DIESEL**

Ford Focus 1.8TDDi, servis, 1. maj., r. v. 2003, rádio, posil. říz., 4x airbag, ABS, imob., el. okna a zrcátka, centrál. Cena: 219 900 Kč.



**KLIMA DIESEL**

Renault Clio 1.5 dCi, 1. maj., r. v. 2005, rádio, pos. říz., PC, multif. volant, teplom. temp., 4x airbag, ABS, CD, el. okna a zrc., centr.. Cena: 199 900 Kč.



Fiat Bravo 1.4 16V, r. v. 1996, 2x airbag, imob., posil. říz., zadní stěrač, spoiler, křídlo. Cena: 59 900 Kč.



Citroen Saxo 1.1i, 5dvěř., r. v. 1998, airbag, rádio, zadní stěrač, tónovaná skla, dělená zadní sedadla. Cena: 64 900 Kč.



**KLIMA**

Ford Mondeo 1.8 16V ZETEC, r. v. 1997, rádio, posil. říz., vyhř. př. sklo, 2x airbag, ABS, centrál, imob., el. okna a zrcátka, el. sedadla. Cena: 89 900 Kč.



**AUTOMAT DIGI KLIMA DIESEL 4X4**

Nissan Patrol DDTi, r. v. 2000, 4x airbag, ABS, posil. říz., tažné, vyhř. zrc., el. vyb., děl. zad. sedadla, centrál, CD, alarm. Cena: 395 900 Kč.



**DIESEL**

Škoda Octavia TDi, CZ, servis, r. v. 1997, 2x airbag, ABS, rádio, centrál, el. šibr, PC, zám. řad. páky, mlh., el. okna a zrc. Cena: 149 900 Kč.



**DIESEL**

Ford Transit 2.0 TDDi, r. v. 2002, 1. majitel, CZ, servis, airbag řidiče, rádio, posilovač řízení, tažné, dělená zadní sedadla. Cena: 189 900 Kč.



**DIGI KLIMA DIESEL 4X4**

VW Passat 2.5, HIGHLINE, 132 kW, 1. maj., r. v. 2004, 8x airbag, xenony, ESP, ASR, ABS, el. vybava, PC, centrál, CD a další. Cena: 484 900 Kč bez DPH.



**DIESEL 5 MÍST**

VW Transporter 2.5 TDi, CZ, servis, 1. maj., r. v. 2003, rádio, posil. říz., zámek řad. páky, dělená zadní sedadla. Cena: 329 900 Kč bez DPH.

## Slevy

5 000 - 30 000 Kč

K vozům na splátky bonus:

- satelitní navigace
- přenosný DVD
- 4x letní pneu
- zámek zpátečky
- slevová karta na PHM
- CCS karta 5 000 Kč

**Otevírací doba: Po - Pá 8.00 - 17.00, So 8.00 - 12.00**

- Výkup za hotové - peníze ihned - „na ruku“
- Nejvýhodnější splátkový prodej - od 0% akontace, stačí OP + ŘP, bez ručitele a na počkání
- Zpětný leasing - dáme vám peníze a vaše auto vám zůstane
- Specializace na splátkový prodej

- Šetříme vaše peníze
- neplaťte poplatek za smlouvu
  - lustrace vozidel ZDARMA
  - neměnná výše splátky



NÁKLADNÍ VOZIDLA A STROJNÍ ZAŘÍZENÍ NA SPLÁTKY

