

RÝMAŘOVSKÝ HORIZONT



08/2007



Čtrnáctideník regionu Rýmařovska

Ročník IX.

Vyšlo 27. 4. 2007

Cena 10 Kč



Plán sociálních služeb města Rýmařova vzniká krok za krokem



S hřejivými jarními paprsky vyrazili lidé zvelebovat své okolí nebo zahrádky

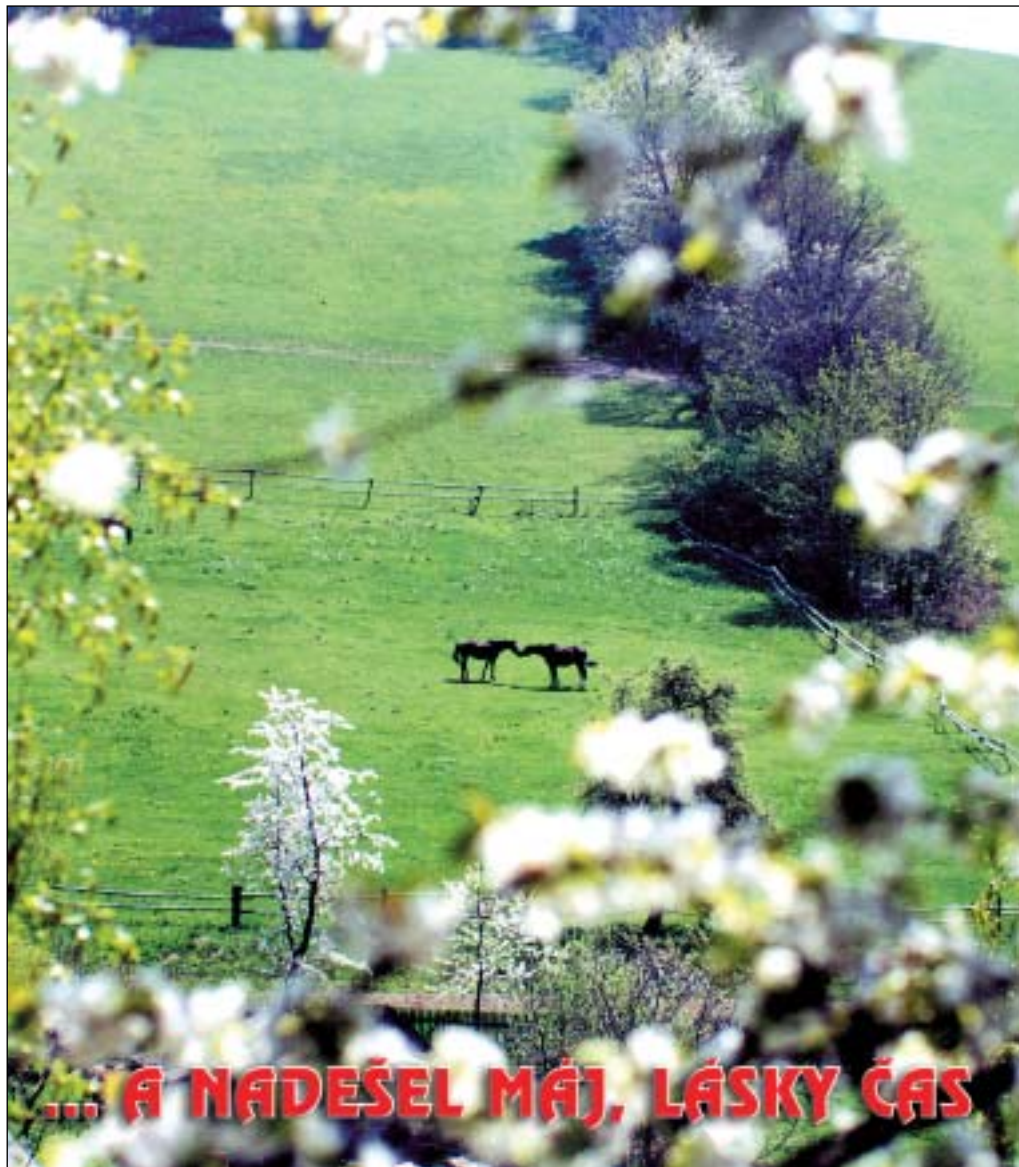


Foto: Miloslav Marek



Um a sportovní výkony žáků II. stupně základní školy a ZUŠ byly hlavní devizou při školní akademii



Žáci Střední školy Rýmařov se zúčastnili juniorského maratónu družstev v Olomouci

Osadní výbory informují

Ve Stránském se pustili do jarního úklidu

V sobotu 14. dubna se z podnětu Obecně prospěšné společnosti Sovinecko ve Stránském sešly dvě desítky místních obyvatel, chatařů a chalupářů, aby uklidily obecní pozemek - parčík u kostela sv. Kateřiny. „*Po několika letech parčík zase vypadá důstojně, navíc se tato plocha stává velmi atraktivní a zajímavou nejen z hlediska aktivit Sovinecka, o. p. s., ale také pro další organizace působící ve Stránském,*“ sdělil k sobotní brigádní iniciativě ředitel Sovinecka, o. p. s., Petr Schäfer, který pro brigádníky zajistil také občerstvení. V loňském roce se na těchto místech konala například oslava založení obce Stránského

(686 let) s odhalením nové informační tabule o historii obce, kterou nechalo vyrobit Občanské sdružení Stránské za finanční podpory města Rýmařova. Novou tabuli slavnostně odhalil starosta Rýmařova Petr Klouda.

V letošním roce ještě parčík poslouží například k oslavě Dne dětí, která se uskuteční 2. června pro všechny děti z okolních obcí. „*Chtěli bychom toto místo zároveň využít k vesnické pouti při příležitosti mše, která se v kostele sv. Kateřiny koná v den jeho vysvěcení. Termín bohoslužby určuje místní církev a dosud jej neznáme,*“ doplnil dále

Petr Schäfer, který přislíbil, že s termínem této akce bude veřejnost včas obeznámena.

Brigádnické akce ve Stránském organizuje Sovinecko, o. p. s., již několik let. Loni dobrovolníci vyčistili například okolí komunikace vedoucí ze Stránského do Rýmařova.

„*Dnes to tam ovšem vypadá, jako bychom vůbec žádný úklid neprováděli,*“ dodal zklamaně Petr Schäfer a ujistil, že v těchto iniciativách chtějí pokračovat.

JiKo



Pozvánka Sovinecka, o. p. s.

Za kouzlem bylin

PŘIJEĎTE DO STRÁNSKÉHO A POZNEJTE KOUZLO BYLIN, KTERÉ SI ZÁROVEŇ MŮŽETE PŘI NENÁROČNĚ NAUČNĚ VYCHÁZCE NASBÍRAT ZA DOPROVODU ZNALCŮ, MANŽELŮ DVORÁČKOVÝCH.

SRAZ JE V ÚTERÝ **1. KVĚTNA V 10 HODIN** U KLUBOVNY SOVINECKA, O. P. S., VE STRÁNSKÉM. SOUČÁSTÍ EXKURZE BUDE TRADIČNÍ ODEMYKÁNÍ STUDANKY VE STRÁNSKÉM A PRIVÍTÁNÍ JARA NA HORÁCH, V ODPOLEDNÍCH HODINÁCH SE POSTAVÍ MÁJKA A BUDE PŘIPRAVENO BOHATÉ OBČERSTVENÍ. (V PŘÍPADĚ NEPŘÍZNIVÉHO POČASÍ BUDE PŘIPRAVEN NÁHRADNÍ PROGRAM S PROMÍTÁNÍM V KLUBOVNĚ.)

JiKo



Mimořádný úspěch žáků základní školy

Ve středu 4. dubna se v Bruntále konalo okresní kolo fyzikální olympiády. Tato olympiáda má dlouholetou tradici a vypisuje se v několika kategoriích dle věku žáků. Kategorie A, B, C a D jsou určeny pro střední školy. Kategorie E je určena pro žáky 9. ročníků ZŠ a kvarty víceletých gymnázií, kategorie F pro žáky 8. ročníků ZŠ a tercie gymnázií, kategorie G pro žáky 7. ročníků a sekundy gymnázií (tzv. Archimediáda).

Ze Základní školy Rýmařov do

okresního kola postoupili Lenka Dokoupilová (kat. E) a Petr Koňárek (kat. F). V silné konkurenci čtyř gymnázií a tří základních škol oba naši žáci získali 1. místo ve své kategorii. Lenka navíc postupuje do krajského kola. (Z kategorie F se nepostupuje.)

Kromě již zmíněné olympiády se Lenka i Petr od 7. třídy účastní celostátní soutěže Fyzikální korespondenční seminář, který probíhá po celý školní rok. Soutěž má pět sérií po pěti příkladech. Tyto příklady někdy



svou náročností převyšují úroveň základní školy a jsou pro ně výbornou přípravou na další soutěže.

Z dřívějších Lenčiných úspěchů můžeme jmenovat 3. místo v okresním kole Archimediády a loňské 2. místo v okresním kole fyzikální olympiády. Ve Fyzikálním korespondenčním semináři obsadila loni 8. místo v kraji, letos aspiruje na vítězku ČR. Kromě toho sbírá prvenství ve všech matematických a logických soutěžích, které probíhají na naší škole. Rozhodla se studovat na gymná-

ziu a v budoucnu se chce zaměřit na přírodovědné obory.

Petr se loni zúčastnil okresního kola Archimediády, kde vybojoval vynikající 2. místo, ve Fyzikálním korespondenčním semináři se umístil na 4. místě v kraji. I on obsazuje přední příčky v různých matematických soutěžích pořádaných naší školou.

Lence i Petrovi upřímně blahopřejeme a děkujeme za výbornou reprezentaci naší školy a tím i našeho města. Lence držíme pěsti a přejeme mnoho zdaru v krajském kole. *Mgr. Jana Lounová*



Aktuálně z města

Na podporu kulturních a zájmových sdružení půjde 100 tisíc

V pondělí 16. dubna se uskutečnilo zasedání Rady města Rýmařova. Radní na něm přijali celkem dvaadesát usnesení, z nichž pětadvacet mělo charakter doporučení pro jednání zastupitelstva města.

Rada města schválila zprávu o hospodaření a rozdělení hospodářského výsledku společnosti Teplo Rýmařov, s. r. o., za rok 2006 a schválila plán investic této společnosti na rok 2007.

Radní schválili v souladu s § 27 a násl. zákona č. 250/2000 Sb. rozdělení hospodářských výsledků za rok 2006 příspěvkovým organizacím města a uložili školské a kulturní komisi vyčíslit u těchto organizací vzniklé úspory za výdaje v topném období roku 2007 a předložit návrh na využití úspor k opravám kulturních a školských zařízení. Rada dále schválila odpisový plán dlouhodobého majetku a zásady pro používání Fondu reprodukce majetku Základní školy Rýmařov, Jelínkova 1.

Radní schválili valorizaci nájemného u bytů pronajatých za vydražené smluvní nájemné o úředně přiznaný přírůstek průměrného ročního indexu spotřebitelských cen roku 2006, zveřejněný Českým statistickým úřadem, tj. o 2,5 %.

Rada města vyhlásila konkurzní řízení na ředitele příspěvkové organizace Městské muzeum Rýmařov a jmenovala výběrovou komisi pro konkurzní řízení ve složení: Ing. Jaroslav Kala, Mgr. Vlastimil Baran, Mgr. Jarmila Labounková, Mgr. Hana Garncarzová, RNDr. František Čermák, Mgr. Jiří Karel, Ing. Miloslav Marek a Bc. Leona Pleská.

Rada města uložila hospodářské komisi zpracovat návrh užívání umělé ledové plochy v Rýmařově pro příští bruslařskou sezónu s cílem minimalizovat dopady provozu na rozpočet města.

Podle Pravidel programů podpory kulturních, společenských a zájmových aktivit v Rýmařově, schválených radou města 6. 12. 2004, měly možnost podat žádosti o dotaci subjekty, které mají ve svých stanovách jako jednu z hlavních činností provozování kulturních a společenských činností. Termín podání přihlášek byl do 31. 3. 2006. Radní schválili poskytnutí dotací v celkové výši 100 tisíc korun těmto žadatelům:

Žadatel	Projekt	Schváleno
ADS Mahen	Divadelní představení Do hrobky tanečním krokem	10 000 Kč
Kováč	Taneční odpoledne pro seniory	12 000 Kč
Svaz Němců	Doprava na setkání s německými přáteli	5 000 Kč
Junák – svaz skautů a skautek	Indiana Jones 2007	20 000 Kč
Junák – svaz skautů a skautek	Pravidelná činnost, Svojsíkův závod	5 000 Kč
ZUS Rýmařov	Afrika	7 500 Kč
O. s. Stránské	Oslava založení obce – 687 let	6 000 Kč
Gymnázium Rýmařov	Kulturní projekt s Gymnáziem Strausberg	9 500 Kč
A. Kohoutek, M. Heinisch	Battle Kings 2007	10 000 Kč
Podolanka	Karneval v Crosne	15 000 Kč

Z materiálů MěÚ Rýmařov zpracoval JiKo

Zastupitelé jednali o koupi nemovitosti České spořitelny

V úterý 18. dubna se uskutečnilo v zasedání místnosti městského úřadu Rýmařov mimořádné jednání zastupitelstva města. Zastupitelé museli neodkladně projednat koupi objektu, jejímž současným majitelem je Česká spořitelna, a. s., která se rozhodla nemovitost čp. 218 včetně pozemku parc. č. 7 v k. ú. Rý-

mařov prodat. Vzhledem k tomu, že se jedná o budovu, která se nachází v atraktivní lokalitě v centru města, projevil město Rýmařov o koupi zájem. Zastupitelé museli také schválit přijetí hypotečního úvěru a jeho limitů.

Zastupitelstvo města schválilo zakoupení ne-

movitosti na náměstí Míru 5 v Rýmařově včetně pozemku o výměře 514 m² od České spořitelny, a. s., a současně schválilo přijetí hypotečního úvěru na koupi nemovitosti ve výši max. 6 mil. Kč se splatností do 18 let.

Z materiálů MěÚ Rýmařov zpracoval JiKo

Osud druhých jim není lhostejný

Pojem komunitního plánování je pro mnohé občany našeho města dosud nejasným pojmem. A to i přesto, že se s ním lidé mohli již seznámit na stránkách Katalogu sociálních služeb Rýmařova, který obdrželi do schránek nebo si mohli vyzvednout ve veřejných institucích (městské knihovně, informačním centru, městském úřadu apod.), nebo prostřednictvím ankety, kterou připravil odbor sociálních věcí a zdravotnictví MěÚ Rýmařov a s jejímiž výsledky se zájemci mohou seznámit na webových stránkách města www.rymarov.cz.

Respondenti v anketě kritizovali zejména nedostatek sociálních služeb ve městě, zrušení důležitých ambulancí a lůžkových oddělení v rýmařovské nemocnici, kritika zazněla na neexistenci bezbariérových přístupů u většiny veřejně přístupných míst (knihovna, muzeum, městský úřad ad.).

Značná část odpovědí byla zaměřena na problematiku seniorů a zdravotně postižených.

Komunitní plánování je jedna z metod používaných pro vytvoření plánu sociálních služeb. Základním cílem této metody je, aby sociální služby byly takové, jaké si je občané určité komunity (obce, města, kraje) přejí, aby byly dostupné a efektivní. To znamená, že počet a druh poskytovaných služeb bude odpovídat potřebám občanů. Komunitní plánování můžeme označit jako aktivní úsilí obce o dlouhodobé zapojování veřejnosti do řízení záležitostí obce.

Najdi sám sebe a pomoz druhým. Tento slogan by dost dobře mohl charakterizovat práci dobrovolných členů dvou pracovních skupin, které se sešly k pravidelnému jednání o komunitním plánování v úterý 17. a ve čtvrtek 19. dubna.

První pracovní skupina komunitního plánování, zaměřená na problematiku dětí a mládeže a občanů se zvláštními potřebami, se sešla v úterý 17. dubna. V této skupině pracují pedagogičtí pracovníci, psycholog, pracovník pedagogic-

ko-psychologické poradny a pracovník rodinné poradny, zástupce Dětského domova v Janovicích, Střediska volného času v Rýmařově a zástupce rýmařovských Romů. Pracovní skupina je stále otevřena i zástupcům samot-



ných uživatelů sociálních služeb, tedy rodičům dětí, maminkám na rodičovské dovolené apod. Na pracovním setkání byl schválen jednací řád a dále se účastníci schůzky seznámili s výsledky ankety o sociálních službách. Členové první skupiny začali rovněž pracovat na SWOT analýze pro účely diagnostiky vnějšího i vnitřního prostředí a pro vytipování důležitých aspektů budoucího komunitního plánování. SWOT analýza hodnotí silné a slabé stránky (**SW**) - **strengths, weaknesses**, a příležitosti a ohrožení (**OT**) - **opportunities, threats**, které se vztahují k problematice daných sociálních skupin. Ve čtvrtek 19. dubna se sešla v zasedací místnosti odboru sociálních věcí v Domě s pečovatelskou službou na Revoluční ulici v Rýmařově druhá pracovní skupina, zaměřená na problematiku seniorů a zdravotně postižených

občanů. V této skupině pracují členové místního a okresního sdružení Svazu tělesně postižených, dále pracovníci Diakonie Rýmařov, zástupci MěÚ Rýmařov a zástupci seniorů a mentálně postižených občanů. Také druhá pracovní skupina začala pracovat na SWOT analýze. Vedoucí odboru sociálních věcí a zdravotnictví Iveta Podzemná uvedla, že analýza je dosud přístupná pro případné další náměty. Vedoucí odboru Iveta Podzemná informovala přítomné o skutečnosti, že se nepodařilo získat potřebné finance na realizaci aktivit pro mentálně postižené. Rodiče dětí s mentálním postižením vyslovili přání, aby jim bylo pomoci při iniciování informativní schůzky pro případné zájemce o činnost v občanském sdružení, které by chtěli založit. Redakce Rýmařovského horizontu v příštím vydání uveřejní text výzvy,

část rodičů, která nemá k periodiku přístup, bude informována telefonicky nebo osobně. Zástupkyně Dětského domova v Janovicích podala podrobnou informaci o službách pro rodiče. Dětský domov (DD) může na základě smlouvy s rodiči zajistit denní nebo vícedenní pobyt dítěte v tomto zařízení s plnou péčí. Podrobnosti sdělí všem zájemcům vedení DD telefonicky (554 212 328) nebo při návštěvě v janovickém domově. Na pracovní schůzce bylo dále konstatováno, že si členové skupiny připraví pro příští schůzku náměty pro priority a dále budou upřesněny podmínky pro vyhlášení výtvarné soutěže o vytvoření nejzajímavějšího loga rýmařovského komunitního plánování. Důležitým tématem, které spojuje obě pracovní skupiny, především maminky s malými dětmi a tělesně postižené, je bezbarié-

rový pohyb po městě. Na tyto otázky soustavně upozorňují zvláště tělesně postižení, zastoupení předsedou místní organizace Svazu tělesně postižených Františkem Urbaníkem. Odstranění bariér bude i jednou z priorit chystaného komunitního plánu. Ke zmapování problémových míst budou vyzváni sami obyvatelé města. Redakce Rýmařovského horizontu připraví společně s vybranou maminkou a občanem na invalidním vozíku reportáž, která zdokumentuje bariéry ve veřejných budovách a v centru města. Během obou jednání pracovních skupin přišla na řadu také otázka případné spolupráce s okolními obcemi. Místostarosta Jaroslav Kala s vedoucí odboru Ivetou Podzemnou v této souvislosti připraví krátký vstup na jednání starostů okolních obcí o komunitním plánování. JiKo

Mobilní svozy: Luxus, nebo nutnost?

Každým rokem na jaře a na podzim se v ulicích našeho města objevují velkokapacitní kontejnery, do nichž občané umísťují objemný odpad, který se jim přes zimu nebo v průběhu roku nashromáždil. Kontejnery jsou pak pravidelně vyváženy v rámci mobilních svozů. Občané mohli využít této nadstandardní služby (nadstandardní proto, že ne všechna města ji svým občanům poskytují) a mohli začít vynášet ze sklepů, bytů či půd nepotřebné harampádí, které pak zaměstnanci Městských služeb vytřídili a odvezli. (V místních částech Rýmařova o víkendů 7. - 8. 4. a v samotném městě pak o týden později, tedy 14. - 15. 4.).

Podle vyhlášky o třídění odpadu a mobilních svozech by v kontejnerech nebo na hromadách u kontejnerů pro domovní odpad nemělo být sklo, papír a plasty - to vše patří do barevně odlišených nádob na tříděný odpad,



Rozvoj informačních technologií proniká i mezi vodníky v Podolském potoce

tzv. separačních hnízd. Stavební nebo nebezpečný odpad (lednice, akumulátory, pneumatiky, televizory apod.) mají své místo na recyklačním dvoře nebo na speciálních skládkách, případně by se měly osobně předávat pracovníkům Městských služeb. Ale jaksi se stalo zvykem, že lidé nedbajíc této podmínky vyhazují vše, na co přijdou a co se jim zkrátka „nehodí do krámu“. Však co, on to někdo odveze.

Svědčí o tom velké množství odpadu, který musely Městské služby vyvézt z města. „Na skládce v Rejharticích jsme odvezli 30 tun z místních částí Rýmařova a 47 tun z města Rýmařova. Co se týče nebezpečného odpadu, odvezli jsme 24 autobaterií, 40 lednic, 120 litrů oleje, 35 pneumatik a 80 kg nejrůznějších barev. Považuji za nutné upozornit, že tyto věci tam vůbec neměly co dělat nebo měly být předány pracovníkům osobně,“ zdůraznil ředitel Městských služeb Martin Vala a dále konstatoval, že vyhláška o nakládání s odpady je takto nastavena, ale v praxi se nedodrhuje.

„Nebezpečné odpady by měli lidé, jak už zde bylo řečeno, předat zaměstnancům Městských služeb osobně. Ovšem to by na ně museli čekat před domem. Toto není dořešeno, a tak lednice, autobaterie a různé barvy a oleje leží na volném prostranství třeba již od středy, než si je v sobotu pracovníci Městských služeb vyzvednou,“ dodal Martin Vala. Z autobaterií přitom může při převrácení vytéct kyselina, nenechavci odstříhnou z lednic kompresor, takže freony uniknou do ovzduší, oleje a barvy mohou vsáknout do země.

Druhý aspekt je ekonomický. Firmy, které se zabývají zpětnou recyklací elektrospotřebičů, je odebírají jen v kompletním stavu. „Pokud jsou spotřebiče nekompletní, musí je

Městské služby hradit jako odpad a částky za likvidaci takového odpadu se pohybují řádově v tisících nebo desetitisících za jednu tunu. A bohužel současný způsob mobilních svozů tento jev, dá se říci, podporuje,“ konstatoval Martin Vala.

Podle něj jsou mobilní svozy službou nadstandardní, stojí nemalé finanční prostředky a jak pro město, tak pro Městské služby jde o vyloženě ztrátovou záležitost. Občané města by si této služby proto měli vážit. Proč? Protože vedle mobilních svozů je tady ještě městský recyklační dvůr a podle ředitele Valy nic nebrání tomu, aby to, co končí v mobilním svozu, končilo na recyklačním dvoře podstatně levněji a pohodlněji.

Letošní svozy nebyly co se týče množství odpadu výjimečné. Podílelo se na nich asi dvacet zaměstnanců Městských služeb, tři nákladní vozidla, dva „kuka“ vozy a traktor s vlečkou na odvoz nebezpečného odpadu.

Městským službám od 1. dubna vypomáhají lidé určení pro veřejně prospěšné práce, těch je stejně jako vloni patnáct. Jedná se v podstatě o sezónní pracovníky. „Podílejí se zejména na úklidu veřejných prostranství, čištění travnatých ploch a podobně,“ doplnil ředitel Vala. Jeden zaměstnanec pracuje u Městských služeb v rámci výkonu alternativního trestu. Úklid města po zimě byl v nedávné době dokončen. Letos s předstihem díky mírnému průběhu zimy. Připravují se plochy pro sečení trávy, bude se provádět výsadba zeleně, finišují přípravy na stavební práce, zejména opravy komunikací tzv. zástříkem a rekonstrukce chodníků kolem kovárnů, na Revoluční ulici u hasičů a na Opavské ulici u autosalonu Škoda. Městské služby provádí asi 40 % své činnosti pro město Rýmařov a zbytek pro okolní obce, firmy a živnostníky. JiKo



MĚSTO RÝMAŘOV, náměstí Míru 1, 795 01 Rýmařov
Tajemník Městského úřadu Rýmařov
vydává
o z n á m e n í o v y h l á š e n í v ý b ě r o v é h o ř í z e n í
v souladu se zákonem č. 312/2002 Sb., o úřednících územních samosprávných celků
a o změně některých zákonů, ve znění pozdějších předpisů
na místo
referenta odboru stavební úřad - územní plánování

- Místo výkonu práce:** Městský úřad Rýmařov, nám. Míru 1, 795 01 Rýmařov.
- Předpokládaný nástup:** dle dohody.
- Pracovní poměr:** na dobu neurčitou.
- Pracovní úvazek:** 1,0.
- Platové zařazení:** 9.-10. platová třída - v souladu se zákonem č. 262/2006 Sb. a nařízením vlády č. 564/2006 Sb. v platném znění.
- Požadavky:** splnění povinností dle § 6 odst. 4 a předpokladů dle § 4 zákona č. 312/2002 Sb., o úřednících územních samosprávných celků a změně některých zákonů, ve znění pozdějších předpisů.
- Jiné požadavky:**
- požadované vzdělání ÚSO stavebního směru nebo VŠ;
 - výhodou praxe ve státní správě a samosprávě;
 - osvědčení o zvláštní odborné způsobilosti podle vyhlášky MV ČR č. 512/2002 Sb. bude upřednostněno;
 - velmi dobrá uživatelská znalost práce na PC a internetu;
 - základní orientace v právních předpisech (zákon č. 500/2004 Sb., správní řád, ve znění pozdějších předpisů, zákon č. 183/2006 Sb., o územním plánování a stavebním řádu /stavební zákon/, ve znění pozdějších předpisů);
 - vysoké pracovní nasazení;
 - zkušenosti v komunikaci s klienty, profesionální vystupování;
 - schopnost samostatného jednání a vystupování;
 - odpovědnost a preciznost;
 - řidičský průkaz skupiny B výhodou.
- Předpokládaný rozsah pracovní činnosti:**
- Referent pořizuje zejména územněplánovací podklady (územněanalytické podklady, územní studie), územní plán a regulační plán.
- Písemná přihláška zájemce dle § 6 odst. 3 zákona 312/2002 Sb. musí obsahovat tyto náležitosti:**
- jméno, příjmení a titul uchazeče;
 - datum a místo narození uchazeče;
 - státní příslušnost uchazeče;
 - místo trvalého pobytu uchazeče;
 - číslo občanského průkazu nebo číslo dokladu o povolení pobytu, jde-li o cizího státního příslušníka;
 - datum a podpis uchazeče.
- K přihlášce přiložte:**
- životopis, ve kterém budou uvedeny údaje o dosavadním zaměstnání a o odborných znalostech a dovednostech týkajících se uvedené činnosti;
 - výpis z evidence Rejstříku trestů ne starší než 3 měsíce;
 - ověřenou kopii dokladu o nejvyšším dosaženém vzdělání.
- Místo, adresa a způsob podání přihlášky:**
- osobně na podatelně Městského úřadu Rýmařov, nám. Míru 1, 795 01 Rýmařov, nebo poštou s datem odeslání nejpozději 14. května 2007.

Lhůta pro podání přihlášky: 14. května 2007

Zaměstnavatel si vyhrazuje právo nevybrat žádného z přihlášených uchazečů a výběrové řízení zrušit. Rozhodnutí výběrové komise bude uchazečům oznámeno písemně. Podáním přihlášky uchazeč souhlasí s tím, že zadavatel bude pro potřeby výběrového řízení nakládat s jeho osobními údaji.

Bližší informace v případě dotazů podá Ing. Furik, tajemník MěÚ Rýmařov, tel.: 554 254 132, popř. Ing. Iveta Pochylová, vedoucí odboru stavební úřad MěÚ Rýmařov, tel.: 554 254 301.

Ing. Jiří Furik, tajemník MěÚ Rýmařov, v. r.



MĚSTO RÝMAŘOV, *náměstí Míru 1, 795 01 Rýmařov*

R a d a m ě s t a R ý m a ř o v a

v y h l a š u j e

k o n k u r z n í ř í z e n í

na základě usnesení rady města č. 420/6/07 a) ze dne 16. 4. 2007

na funkci

ředitele příspěvkové organizace Městské muzeum Rýmařov

Místo výkonu práce: Městské muzeum Rýmařov, náměstí Míru 6, 795 01 Rýmařov.
Předpokládaný nástup: 1. září 2007.
Pracovní poměr: na dobu neurčitou.
Pracovní úvazek: 1,0.
Platové zařazení: 10. platová třída - v souladu se zákonem č. 262/2006 Sb. a 469/2002 Sb. v platném znění.

Požadavky:

- požadované vzdělání vysokoškolské, případně středoškolské s maturitní zkouškou;
- velmi dobrá znalost práce na počítači a internetu;
- odpovědnost a preciznost, profesionální vystupování;
- organizační a řídicí schopnosti, zkušenosti s řízením organizace výhodou;
- schopnost jednat s lidmi;
- občanská a morální bezúhonnost;
- řidičský průkaz skupiny B;
- zájem o regionální historii a současné výtvarné umění;
- znalost německého jazyka vítána;
- orientace zejména v následujících právních předpisech:
 - zákon č. 122/2000 Sb., o ochraně sbírek muzejní povahy a o změně některých dalších zákonů, ve znění pozdějších předpisů;
 - zákon č. 20/1987 Sb., o státní památkové péči, ve znění pozdějších předpisů;
 - zákon č. 250/2000 Sb., o rozpočtových pravidlech územních rozpočtů, ve znění pozdějších předpisů.

Písemná přihláška uchazeče musí obsahovat tyto náležitosti:

- jméno, příjmení a titul uchazeče;
- datum a místo narození uchazeče;
- státní příslušnost uchazeče;
- místo trvalého pobytu uchazeče;
- číslo občanského průkazu nebo číslo dokladu o povolení k pobytu, jde-li o cizího státního příslušníka;
- datum a podpis uchazeče.

K přihlášce přiložte:

- životopis, ve kterém budou uvedeny údaje o dosavadních zaměstnáních a o odborných znalostech a dovednostech týkajících se dané oblasti;
- výpis z evidence Rejstříku trestů ne starší než 3 měsíce, u cizích státních příslušníků též obdobný doklad osvědčující bezúhonnost vydaný domovským státem, pokud takový doklad nevydává, doloží se bezúhonnost čestným prohlášením;
- ověřenou kopii dokladu o nejvyšším dosaženém vzdělání.

Místo, adresa a způsob podání přihlášky:

- osobně na podatelně Městského úřadu Rýmařov, nám. Míru 1, 795 01 Rýmařov, nebo poštou s datem odeslání nejpozději 31. 7. 2007.

Lhůta pro podání přihlášky: 31. 7. 2007

Město Rýmařov si vyhrazuje právo nevybrat žádného z přihlášených zájemců a výběrové řízení zrušit. Rozhodnutí výběrové komise bude uchazečům oznámeno písemně. Podáním přihlášky uchazeč souhlasí s tím, že zadavatel bude pro potřeby výběrového řízení nakládat s jeho osobními údaji.

Bližší informace v případě dotazů podá Ing. Jiří Furik, tajemník MěÚ Rýmařov, tel.: 554 254 132, tajemnik@rymarov.cz, popřípadě Leona Pleská, vedoucí odboru ŠK MěÚ Rýmařov, tel. 554 254 160, pleska@rymarov.cz.

Ing. Petr Klouda, starosta

Pravidla

pro postup občanů a orgánů města při podávání a vyřizování žádostí o pronájem bytu, podnájem a výměnu bytů v majetku MěÚ Rýmařov

(Pozn. redakce: Pravidla v plném znění byla uveřejněna v RH 01/2007. Zde uvádíme pouze články, které byly novelizovány rozhodnutím rady města. Změněné pasáže jsou vyznačeny tučně. Pravidla byla schválena Radou města Rýmařova dne 26. 3. 2007 přijetím usnesení číslo 283/5/07.)

Čl. E

Pronajímání bytů mimo pořadník pro daný kalendářní rok

1. Občanům v rámci nápravy křivd způsobených nezákonnými rozhodnutími správních orgánů.
2. Mimo schválený pořadník pro daný rok mohou být dále pronajímány byty spojené s výkonem práce nebo služby, jako jsou byty domovníků, školníků apod., tzn. služební byty, a to na základě příslušné pracovní smlouvy.
3. Mimo pořadník pro daný rok lze pronajímat i byty v případě živelní pohromy nebo na základě rozhodnutí stavebního úřadu o demolici či rekonstrukci domu.
4. Mimo pořadník pro daný rok lze pronajímat byty pro potřeby nezbytných služeb města na základě rozhodnutí rady města, v těchto případech je nájemní smlouva uzavřena na dobu určitou.
5. Mimo pořadník pro daný rok lze pronajímat i náhradní byty na základě rozhodnutí soudu, případně přivolení soudu k výpovědi nájmu na základě návrhu města, příp. žádosti jiného pronajímatele o zajištění bytové náhrady.
6. **Výše nájemného pro byty pronajaté dle odstavce 1 – 5 tohoto článku je pro byty uvedené v Příloze č. 1 stanovena dle článku D, odst. 5, pro byty uvedené v Příloze 2 je stanovena ve výši vyvolávací částky smluvního nájemného za m² bytu.**
7. Přidělování bytů zvláštního charakteru se řídí ustanoveními čl. F odst. 3 těchto pravidel.
8. Byty dle Přílohy 2 jsou pronajímány na základě nejvýše nabídnutého smluvního nájemného a složení zálohy na smluvní nájemné ve výši 12násobku vydraženého smluvního nájemného:
 - Účast zájemce v nabídce na nejvýše nabídnuté smluvní nájemné bude podmíněna doložením „přehledu vlastnictví“ vydaného katastrálním úřadem a svědčícího o tom, že uchazeč nevlastní byt nebo objekt určený k bydlení či jeho část (RD, dům s byty apod.) na území České republiky (lze získat u Katastrálního úřadu v Bruntále na počkání za poplatek 50 Kč) a doložením čestného prohlášení, že zájemce nemá vůči městu dluh. Přehled vlastnictví má pro tyto účely platnost ½ roku.
 - Bude-li zjištěno, že uchazeč nesplňuje výše uvedené podmínky, nepředložil všechny požadované náležitosti, v přihlášce jsou uvedeny nepravdivé údaje, nečitelná nebo chybějící nabídka finanční částky či jiné nesrovnalosti, přihláška nebyla podána ve stanoveném termínu nebo že zájemce je již nájemcem bytu ve vlastnictví města, bude jeho nabídka vyřazena.
 - Informace o vyhlášené dražbě na právo nájmu bude vyvěšena nejméně po dobu 15 dnů na úřední desce MěÚ. Součástí informace bude sdělení, o jaký byt se jedná – velikost, adresa, vyvolávací částka smluvního nájemného za m² bytu za měsíc a povinnost složit před uzavřením nájemní smlouvy zálohu na smluvní nájemné na období 12 měsíců od uzavření nájemní smlouvy. Vyvolávací částka smluvního nájemného za m² za měsíc bude stanovena do 31. 1. kalendářního roku usnesením rady města. V případě, že se jedná o pronájem bytu v domě, ve kterém se nájemníci dohodli hradit smluvní nájemné z titulu spoluúčasti na opravách domu (viz Pravidla pro spoluúčast nájemníků na opravách domu formou dohody o smluvním nájemném), je vyvolávací částka smluvního nájemného za m² za měsíc stanovena minimálně na úroveň dohodnutého smluvního nájemného za m² za měsíc a po ukončení splácení spoluúčasti se smluvní nájemné nesnižuje.
 - Nabídku smluvního nájemného doručí zájemci v uzavřené obálce. Pořadí na pronájem bytu bude určen usnesením rady města sestupně od nejvyšší nabídkové ceny.
 - Otevírání nabídek smluvního nájemného provádí bytová komise, která určí pořadí uchazečů. V případě stejné nabídky dvou či více uchazečů, pokud se títo nedohodnou na místě, proběhne výběr prvního uchazeče losováním.
 - **Rada města má právo rozhodnout, že neuzavře nájemní smlouvu se žádným zúčastněným žadatelem, proti rozhodnutí rady města není odvolání.**
 - Zálohu na smluvní nájemné ve výši 12násobku nejvýše nabídnutého smluvního nájemného složí zájemce, který nabídl nejvyšší částku smluvního nájemného za m² bytu za měsíc a kterému bylo usnesením rady města schváleno přidělení bytu jako prvnímu v pořadí, na účet správce majetku města Rýmařova - Bytermu Rýmařov, p. o., vedeného u KB, a. s., Bruntál, č. 4905771/0100 s uvedením variabilního symbolu, kterým je nově zřízené číslo SIPO, a to před uzavřením nájemní smlouvy. Ve lhůtě 12 měsíců od uzavření nájemní smlouvy nájemce nehradí smluvní nájemné, to je upisováno ze složené zálohy.
 - V případě neuzavření nájemní smlouvy se uhrazená záloha v plném rozsahu vrací, v případě ukončení nájemního vztahu ve lhůtě 12 měsíců od uzavření nájemní smlouvy se vrací poměrná výše zálohy.
 - Pokud zájemce, který byl první v pořadí, neuhradí ve stanoveném termínu zálohu, přechází právo na sjednání nájemní smlouvy na dalšího zájemce dle schváleného pořadí pronájmu dle usnesení rady města.
 - Zájemci o účast na přidělení bytu na základě nejvýše nabídnutého smluvního nájemného mají právo na prohlídku bytu.

Čl. M

Odstupné za byty

1. Pro byty uvedené v Příloze 2 platí, že při vrácení bytu nebo výměně mezi městem a nájemcem, které jsou v zájmu města a na základě dohody s nájemcem (pokud město nabídne uvolněný menší byt), je zavedené odstupné od města.
 - a) Projeví-li více nájemců zájem o výměnu za volný byt města, platí, že byt získá ten, kdo požádá o vyplacení nižšího odstupného.
 - b) Na případy směny jakýchkoliv bytů v majetku města, kdy žadatelé chtějí řešit svoji bytovou situaci, se odstupné nevztahuje.
 - c) Odstupné lze získat také tehdy, pokud nájemce uvolní byt města a přestěhuje se do bytu nebo domu, který prokazatelně oprávněně vybuodoval ze svých finančních prostředků a do svého vlastnictví nebo byt zakoupil jako nový. Odstupné platí pro případ, pokud se příslušná osoba neodstěhuje do nového bytu a trvalého bydliště mimo Rýmařov.

Odstupné může získat pouze nájemce, který vrací městu byt uvedený v Příloze 2 pravidel, tj. byt, který se přiděluje na základě nejvýše nabídnutého smluvního nájemného.

V tomto případě je odstupné diferencováno podle velikosti bytu:

- byt do 40 m² započtené podlahové plochy 20 000 Kč;
- byt do 60 m² započtené podlahové plochy 35 000 Kč;
- byt nad 60 m² započtené podlahové plochy 50 000 Kč.

- d) Nájem bude ukončen písemně dohodou v souladu s § 710 odst. 1 Občanského zákoníku a odstupné bude vyplaceno do 30 dnů od předání bytu pronajímateli a přepsání trvalého bydliště.
- e) Nájemníkům, kteří mají smlouvu na dobu určitou, bude odstupné stanoveno jako násobek nájemného a počtu měsíců, které zbývají do vypršení nájemní smlouvy, nejvýše však 1000 Kč za měsíc. Odstupné bude v tomto případě vyplaceno pouze nájemníkům, kteří bydlí v bytě déle než rok.

2. Nevyplacení odstupného:

Odstupné nebude vyplaceno u nájemců, kteří:

- mají soudní výpověď;
- jsou dlužníky města a dluhy by po kompenzaci přesáhly částku odstupného;
- dostali náhradní byt v DPS nebo jiném sociálním zařízení, u kterého je zřizovatelem stát.

Odstupné nebude vyplaceno ani zákonným dědicům v případě úmrtí nájemce.

ČL. N

Závěrečné ustanovení

Na přidělení bytu v domech v majetku města není právní nárok, a proto se nelze domáhat právní cestou uzavření nájemní smlouvy k těmto bytům.

Příloha č. 1: Seznam domů s byty přidělovanými dle pořadníku

Příloha č. 2: Seznam domů s byty přidělovanými na základě dražby

Ing. Petr Klouda, starosta města

Příloha č. 1 (byty přidělené dle pořadníku)

Ulice	Č. orient.	Č. popis.	Č. parcely	Počet bytů	Ulice	Č. orient.	Č. popis.	Č. parcely	Počet bytů
8. května	36	418	1942	6	Okružní	1	733	2310	14
8. května - azyl.dům	36	418	1942	5	Okružní	3	734	2311	14
8. května	51A	855	1815	4	Okružní	5	735	2312	14
Bartáková	13	844	631	5	Okružní	7	736	2313	14
Bartáková	23	618	540	9	Ondřejov	92	92	124	5
Bartáková	24	263	823	11	Ondřejov	93	93	123	5
Dukelská	1	969	2038	40	Ondřejov	94	94	122	5
Dukelská	2	968	2037	40	Opavská	8	486	1433	6
Dukelská	6	1061	2033	40	Opavská	10	485	1434	6
Horní	4	35	719	3	Opavská	13	529	1122	6
Husova	1	33	77	3	Opavská	15	615	1126	10
Jamartice	102	102	325	3	Opavská	22	694	1723	6
Jamartice	115	115	310	6	Palackého	6	76	960	6
Jamartice	116	116	311	6	Revoluční	8	56	1991	6
Janovice, Opavská	38	196	593	4	Revoluční	15	70	797	5
Janovice, Opavská	128	271	478/2	6	Revoluční	30A	1007	1653	3
Janovice, Opavská	130	272	477/2	6	Revoluční	30B	1007	1653	5
Janovice, Růžová	4	254	234	6	třída Hrdinů	4	414	78	1
Julia Fučíka	4	64	123	2	třída Hrdinů	6	39	79	2
Julia Fučíka	89	85	189	4	třída Hrdinů	20	623	92	14
Julia Fučíka	90	86	190	4	třída Hrdinů	22	624	93	14
Julia Fučíka	91	87	191	4	třída Hrdinů	43	699	2080/1	3
Julia Fučíka	14B	6	98	3	třída Hrdinů	47	598	2167	7
Julia Fučíka	14C	7	98	3	třída Hrdinů	56	1146	2279/2	12
Julia Sedláka	18	708	562	5	U Lomu	8	706	1177	6
Máchova	19	410	1500	4	U Lomu	10	724	1175	6
Marxova	1	582	2188	8	U Rybníka	2	578	1156	6
Nádražní	1	474	2081	4	Úvoz	17	21	2094	5
Národní	2	176	704	3	Žižkova	1	349	1992	7
Národní	9	378	673	3					

Příloha č. 2 (byty za vydražené smluvní nájemné)

Ulice	Č. orient.	Č. popis.	Č. parcely	Počet bytů
1. máje	1	886	224	29
1. máje	3	886	224	
1. máje	5	859	225	29
1. máje	7	859	225	
Bartákova	19	1025	577	14
Bartákova	20	889	819/1	7
Bartákova	22	772	819/2	8
Bartákova	33	841	521	12
Bartákova	35	840	520	12
Bartákova	37	839	519	12
Čapkova	8	842	656	18
Čapkova	10	843		
Divadelní	4	357	655	12
Divadelní	6	356		12
Divadelní	8	358		13
Hornoměstská	10	413	422	5
Hornoměstská	11	700	388	3
Hornoměstská	28	847	418	6
Hornoměstská	30	882	418	6
Hornoměstská	47	853	367	12
Hornoměstská	49	879	366	12
Hornoměstská	51	880	365	12
Hornoměstská	57	857	372	12
Hornoměstská	59	883	373	12
Jamartice	120	120	105/5	1
Janovice, Opavská	45	197	176	3
Julia Sedláka	20	824	530	8
Julia Sedláka	22	825	529	8
Julia Sedláka	24	826	528	8
Julia Sedláka	26	833	527	11
Julia Sedláka	28	834	526	12
Jungmanova	2	868	688	7
Jungmanova	4	869	688	8
Máchova	7	131	1563	1
náměstí Míru	4	217	6	5
náměstí Míru	8	221	10	2
náměstí Míru	10	223	13	2
náměstí Míru	11	224	15	3
náměstí Míru	12	225	16	5
náměstí Míru	13	226	17/2	6
náměstí Míru	15	584	18	4
náměstí Míru	23	198	691	6
náměstí Míru	24	199	692	3
náměstí Míru	25	200	694	3
náměstí Míru	27	202	696	2
nám. Svobody	1	861	222	11
nám. Svobody	3	861		12
Národní	13	1228	679	11

Ulice	Č. orient.	Č. popis.	Č. parcely	Počet bytů
Opavská	45	782	1328	11
Opavská	47	783	1329	8
Pivovarská	1	6	29	7
Pivovarská	2	935	216	21
Pivovarská	4	936	214	21
Pivovarská	12	940	215	21
Pod Svahem	1	1316	2167	10
Příkopy	6	1157	3519	17
Příkopy	9	1156	3509	17
Příkopy	11	1155	3510	17
Příkopy	13	1154	3511	17
Příkopy	15	1153	3512	11
Radniční	1	1008	23	9
Radniční	2	865	666	6
Radniční	3	1010	25	9
Radniční	4	866	666	9
Radniční	5	1011	26	9
Radniční	6	878	666	9
Radniční	7	1012	27	9
Radniční	13	7	28	8
Revoluční	28	248	1593	3
Sokolovská	16	415	604	2
Sokolovská	22	287	600	4
Sokolovská	23	1252	499	7
Sokolovská	24	438	596	4
Sokolovská	25	2	496	9
Sokolovská	32	437	588	1
Sokolovská	38	835	525	23
Sokolovská	40	836	525	
Sokolovská	42	837	523	11
Sokolovská	44	838	522	12
Sokolovská	50A	1291	852/3	2
T. Matějky	3	823	103	4
třída Hrdinů	1	212	717	22
třída Hrdinů	7	701	724	3
třída Hrdinů	24	625	94	4
Větrná	2	914	274	8
Větrná	4	913	273	8
Větrná	6	912	272	8
Větrná	9	876	252	8
Větrná	11	7876	252	8
Větrná	13	917	258	8
Větrná	15	916	259	8
Větrná	17	915	260	8
Větrná	19	908	262	8
Větrná	21	907	263	8
Větrná	23	906	264	8
Žižkova	39	765	2134	1

Poslankyně Kateřina Konečná besedovala se starostou i občany

Na besedu s občany města Rýmařova přijela v pondělí 16. dubna jedna z nejmladších poslankyň Poslanecké sněmovny PČR a členka klubu KSČM Kateřina Konečná. V parlamentu pracuje jako členka výboru pro životní prostředí a místopředsedkyně zahraničního výboru, dále je členkou podvýboru pro mládež a sport a předsedkyní podvýboru pro ochranu přírody a krajiny, je také pozorovatelem stálé delegace v Parlamentním shromáždění Rady Evropy. 26letá poslankyně, která v parlamentu pracuje už druhé volební období, pochází z okresu Nový Jičín, proto je jí také blízká problematika Moravskoslezského kraje.

Kateřina Konečná se v odpoledních hodinách setkala na radnici se starostou města Rýmařova Petrem Kloudou a od 15 hodin se ve Středisku volného času na veřejné schůzi sešla s více jak třemi desítkami občanů. Poslankyni doprovázeli předseda okresního výboru KSČM Pavel Bačgoň a členové výboru rýmařovské organizace KSČM. Na

závěr návštěvy si poslankyně za doprovodu ředitelky Střediska volného času Marcely Pavlové prohlédla novou počítačovou učebnu a některé další prostory, současně se seznámila s činností a hospodařením SVC. Krátce pobesedovala také se zástupci vedení rýmařovského Klubu českého pohraničí.

Při besedě se starostou města Petrem Kloudou se hovořilo zejména o možných negativních dopadech připravované reformy veřejných financí nejen na obce velikosti Rýmařova, ale zejména pak na obce venkovského typu. Probíhající reforma veřejné správy je ze strany státu farizejská, obce s rozšířenou působností veřejné správy musí vynakládat množství financí na nejrůznější převáděné pravomoci a povinnosti a dochází k tomu, že značná část těchto přidávaných aktivit musí být saturována z majetku obcí, který se tak zmenšuje. Podle starosty zřejmě chybí prostředky z EU, nelze zatím začít realizovat připravené investiční akce, a město tak jen



ztrácí čas. Role vlády při získávání evropských peněz je slabá. Naopak se dnes Rýmařov podle starosty Kloudy už může pochlubit dobudovanou kanalizací a základní infrastrukturou obce, dále zachovanou strukturou místního školství a také získáním investora do vybudované průmyslové zóny. V závěru se hovořilo o problematice zdravotnictví v regionu, o jeho dnešním stavu, zejména o tom, že stát počátkem 90. let nenastavil žádné parametry a pravidla pro budoucí síť zdravotnických zařízení. Bylo konstatováno, že městu může zanedlouho hrozit nedostatek zdravotní péče, například nedostatečný počet stomatologů. Na besedě s občany města ve Středisku volného času nejdříve poslankyně Kateřina Konečná seznámila přítomné se situací a aktuálním děním kolem uvažované radarové základny USA u nás a s přístupem jednotlivých parlamentních politických stran k této problematice. Jedině strana KSČM je zásadně proti základně a proti pobytu cizích vo-

jáků na našem území. Navíc strana připomíná zahájení nového kola závodů ve zbrojení a s tím spojených bezpečnostních rizik.

V diskusi se občané zajímali o důvody nezájmu našich sdělovacích prostředků objektivně informovat o základně USA, kritizovali útlum našeho zemědělství a narůstající závislost státu na dovozu dražších zemědělských produktů ze země EU. Hovořilo se také o negativní roli německé kanceláře Sudetoněmeckého landsmanšaftu v Praze, došlo i na názory a kritiku ohledně arogantního a často hrubého chování premiéra vlády. Nejvíce ale občané spolu s poslankyní kritizovali nyní nastavenou lékovou politiku a připravovanou reformu zdravotnictví vůbec. Demokracii rozhodně podle přítomných občanů neposloužilo rozdělení ČSFR bez referenda, vstup do NATO bez referenda a také připravované umístění radaru USA také zřejmě bez referenda.

Připravil PhDr. Alois Matuška



Fota: autor článku

Výzva občanům Rýmařovska

Měsíce duben a květen bývají v naší oblasti v lesích nejsušší z celého roku, neboť stromy a keře teprve raší stejně jako nová tráva na pasekách. V této době je proto každoročně největší výskyt požárů lesa, které jsou způsobeny neopatrnými návštěvníky a bezohlednými kuřáky.

Věnujte proto, prosím za lesy, zvýšenou pozornost při návštěvě lesa a při výskytu tohoto ničícího živlu okamžitě uvědomte hasiče na tel. číslo 150. Vyvarujte se rovněž zacházení s otevřeným ohněm a cigaretu si zapalte až mimo les. Děkujeme. S pozdravem Lesu zdar!

Ing. Oldřich Matula, Spojené lesy, s. r. o.



Žáci ZŠ Rýmařov, Jelínkova 1 upozornují,

že 9. a 10. května 2007 proběhne sběr papíru!

- ve středu 9. 5. 2007 od 7.00 do 8.00 hodin

- ve čtvrtek 10. 5. 2007 od 7.00 do 8.00 hodin od 14.00 do 17.00 hodin

Papír je možné odevzdat u všech školních budov, tj. Jelínkova 1, Národní 15, 1. máje 32.

Zdravotnictví

Lékaři zavedli novou vyšetřovací metodu - virtuální kolonoskopii

Lékaři bruntálského CT pracoviště radiodiagnostického oddělení Podhorské nemocnice zavedli koncem března novou metodu vyšetření tlustého střeva tzv. virtuální kolonoskopii. Nemocnice totiž pořídila unikátní software k CT přístroji Philips za půl milionu korun. Lékaři mohou novou metodu využít místo klasického endoskopického kolonoskopického vyšetření nebo jako doplňující vyšetření při nemožnosti či neúspěchu vyšetření pacienta klasicky pro zúžení střeva, jeho nadměrnou vinutost a podobně. Virtuální kolonoskopie má mnoho výhod, především je méně nepříjemná pro pacienty. Dále nová metoda téměř dokonale zobrazí celý úsek tlustého střeva a zároveň zhodnotí i ostatní zachycené orgány a struktury břicha od bránice až po močový měchýř, umožňuje tedy „screeningové vyšetření“. Může proto odhalit další souvise-

jící či náhodně zjištěné patologie.

Co tedy čeká pacienta? Celé vyšetření i s přípravou trvá asi dvacet minut. „Pacienta připravíme stejně jako na klasické kolonoskopické vyšetření. To znamená, že musí být řádně vyprázdněn, lačný a se zajištěným žilním přístupem. Na CT pracovišti po podání látky na uvolnění střevní stěny nitrožilně naplníme postupně tlusté střevo přes konečník vzduchem do pocitu tlaku pacienta. Poté na CT přístroji vyšetříme celé břicho i s podáním kontrastní látky do žíly,“ popsal primář radiodiagnostického oddělení Podhorské nemocnice MUDr. Tomáš Martínek.

Po vyšetření následuje samotné zpracování získaných dat pomocí nového softwaru. „Při dobré přípravě pacienta je tlusté střevo přehledné od slepého střeva až po konečník jednak z pohledu endoskopu, to znamená, že si prohlédneme sliznici střeva po celém obvodu

a v celé délce, ale na rozdíl od endoskopisty libovolně dlouho a kdykoliv opakovaně. Zároveň však ze získaných dat můžeme hodnotit všechny orgány dutiny břišní - játra, slezinu, ledviny, hlavní cévy a podobně,“ vysvětlil primář MUDr. Tomáš Martínek.

Při nálezu patologie mohou lékaři narozdíl od klasické kolonoskopie rovnou zhodnotit i sílu střevní stěny s jejím ohraničením oproti okolí, s postižením okolních lymfatických uzlin a mohou určit také možnost případných metastáz v játrech. „Jedinou nevýhodou oproti klasické metodě pomocí endoskopu je nemožnost odebrání vzorku podezřelé tkáně k histologickému vyšetření pod mikroskopem. Lékaři však mohou na místo nálezu endoskopistu k cílenému odběru tkáně navést, a to s přesností na milimetry,“ dodal primář.

Simona Součková, tisková mluvčí

Školství

Školní akademie - prezentace umu a sportovních výkonů

Školní akademie prošly v průběhu několika let převratným vývojem. Mnozí pamětníci jistě vzpomenou na povinné akademie či besídky, kdy žactvo s rudými šátky na krku a v pionýrských stejnokrojích recitovalo tehdejší „pokrokovou“ poezii a tančilo a zpívalo při budovatelských písničkách.

Ta doba je nenávratně pryč. Dnes mohou rodiče a příbuzní spatřit děti v nejrůznějších volných disciplínách, zejména tělovýchovných, případně při moderních hudebních a tanečních kreacích ve stylu hip hopu, brakedance, rapu, soulu a bůhví v čem ještě za doprovodu muziky 21. století. Povinná recitační pásma vystřídaly vtipné glosátorské skeče či úryvky z oblíbených filmů a televizních seriálů,

reality show nebo fantaskních pohádkových příběhů.

Výjimkou ze současného moderního pojetí školní akademie nebyla ani letošní zábavná podívaná žáků II. stupně Základní školy Rýmařov. Její aktéři se obecnstvu představili v úterý 18. dubna na jevišti městského kina. Sólóvé vystupy nebo kolektivní sportovní dovádění připravili s dětmi jejich třídní učitelé pod organizačním dohledem Ivo Janouška. Vskutku nápaditá vystoupení nenechala diváky v hledišti klidnými. Sněhurka a sedm trpaslíků létající přes švédskou bednu, to se tak často nevidí. Většina účinkujících za své výkony sklídila po právu aplaus na otevřené scéně. Bříšní tanečnice se střídaly s gymnastkami, rychlími sportovci a fotbalisty, po



kterých nastoupili „studenti naprosto nepřipraveni k maturitní zkoušce“, ovšem v naprosto připravené divadelní scéně. A to vše za asistence dvou sličných komentátorek, jež celý program uváděly.

Téměř dvouhodinový maratón umu a sportovních výkonů potvrdil, že dnešní mládež se umí nejen dobře bavit, ale své dovednosti umí také jaksepatří zúročit. A co víc, nechybí jí odvaha ani názor. A to je moc dobře. JiKo



Navštívili jsme gymnázium ve Strausbergu

V termínu od 23. 3. do 1. 4. 2007 se 11 studentů a 2 pedagogové z Gymnázia Rýmařov zúčastnili výměnného pobytu na gymnáziu ve Strausbergu (40 km od Berlína).

Jedná se o rok trvající partnerství mezi oběma školami. Němečtí studenti byli u nás již letos v lednu, kdy jsme jim připravili sportovní program, na

který finančně přispělo i město Rýmařov.

Cesta byla dlouhá, ale stálo to za to. Naši přátelé byli velmi pohostinní. Studenti bydleli v rodinách a každý den dojížděli buď do Strausbergu do školy nebo na výlety do Berlína a okolí.

Program byl velmi náročný, ale zároveň zábavný a často i poučný, takže jsme se ani jeden den nenudili. Dokončili jsme společný výtvarný projekt a měli jsme možnost také porovnat výuku na obou gymnáziích. I kultury jsme si užili pozhnaně. Společně s německými studenty jsme formou hry poznávali historické jádro města Strausbergu. Dva dny jsme věnovali památkám a významným budovám v hlavním městě Berlíně.

Navštívili jsme české velvyslanectví, Říšský sněm, Braniborskou bránu, Sony centrum. Velký dojem v nás zanechaly zbytky Berlínské zdi. Večer jsme zhlédli revue ve Friedrichstadtpalastu a někteří měli možnost se svými hostiteli absolvovat i jiné moderní koncerty. Velikým překvapením byl výlet do Rostocku (přístavu na Baltickém moři), kde jsme si prohlédli vojenskou loď německého námořnictva.

Celý pobyt byl pro nás velmi zajímavý, ale i namáhavý. Především jsme si zdokonalili naše jazykové znalosti. Jsme rádi, že jsme se mohli této akce zúčastnit, a doufáme, že jsme své přátele neviděli naposledy.

Kamila Hýžová



Foto: autorka článku

ZUŠ Rýmařov se prezentovala v Olomouci

ZUŠ Rýmařov opět vystavovala projekt Baroko z loňského školního roku, tentokrát ve výtvarně zaměřené ZUŠ Miloslava Štibora v Olomouci. Výstavu uvedl Lukáš Adam z literárně-dramatického oboru a poté spolu s Ludmilou Ondrašíkovou a Martou Merkovou zahráli barokní divadlo v režii Silvie Jablončíkové. Kolekce vystavených prací a fotografií z projektu sklídila úspěch a paní ředitelka PaedDr. Zuzana Hrubošová byla nadšená vzájemnou spoluprací jednotlivých oborů naší školy.

Soubor prací na barokní téma se naposledy přesune na konci dubna do šternberského kláštera, kde bude až do září k vidění Zrzavý salon - krajská přehlídka základních uměleckých škol.

Kamila Hýžová



Foto: Kamila Hýžová

Výtvarné práce Gymnázia Rýmařov putovaly po evropských galeriích

Na začátku školního roku se téměř všichni žáci Gymnázia Rýmařov zapojili v hodinách výtvarné výchovy do mezinárodní soutěže „Manifesta!“ o právech dětí v EU, pořádané Multikulturním centrem Praha a Africa e Mediterraneo v Itálii. Práce třech studentů - Ondřeje Měráka, Romany Vaškové a Sylvie

Ondráškové - byly vybrány na mezinárodní výstavu a zařazeny do katalogu vydaného v Itálii.

Výstava byla k vidění v Praze v prosinci a lednu, vernisáže a konference s ní spjaté se zúčastnila i Romana Vašková. Nyní se výstava nachází v Římě a poté se přesune do Paříže.

Kamila Hýžová



Foto: Kamila Hýžová

Sportovní soutěže a Střední škola Rýmařov

V měsíci dubnu se Střední škola Rýmařov tradičně účastní dvou soutěží. Ve středu 4. dubna byla pořadatelem již osmého ročníku mezinárodního velikonočního turnaje v košíkové. Soutěže se zúčastnili žáci gymnázia z polského Ozimku, opavské MSZTS

a SOU, Gymnázia Rýmařov a pořádající Střední školy Rýmařov. Turnaj se odehrál v přátelské atmosféře s vyrovnanými a i herně kvalitními zápasy. V turnaji, kde se všechna mužstva utkala vzájemně, byl divácky nejatraktivnější zápas mezi hosty z Opavy

a Ozimku. O výsledku utkání velmi vysoké kvality rozhodl až závěr. Vítězem se stal tým z Ozimku.

V celkovém pořadí zvítězil Ozimek, druhá byla Opava, třetí tým SŠ Rýmařov a černého Petra si odnesl loňský vítěz Gym-

názium Rýmařov. V historické tabulce vítězství turnaje vede domácí družstvo s pěti úspěchy. Poděkování za dobrý a bezchybný výkon patří rozhodčím M. Bočianovi a R. Musilovi.

Druhou dubnovou soutěží byl Juniorský maratón družstev

v Olomouci. V této soutěži běží deset žáků (7 hochů a 3 dívky) vzdálenost 42,195 km štafetově. Krajskému kolu předcházelo školní kolo, v němž se letos utkal 18 žáků a žákyň o postup do Olomouce.

V Olomouci se závod běžel na velmi nevhodném místě, přímo na náměstí, okolo radnice, na 600 metrů dlouhém okruhu. Tento úsek musel každý běžec oběhnout sedmkrát a poté předat štafetu svému kolegovi v družstvu. I ve velmi teplém počasí

dosáhli žáci Střední školy Rýmařov slušného výsledku a vzdálenost uběhli v čase tří hodin a třiceti šesti minut. Každý žák si za odměnu odvezl tričko od sponzora závodu. Společně s žáky SŠ Rýmařov běželo semifinálový závod i školní kolo družstvo SSOŠ Prima, tradiční soupeř Střední školy.

V tomto školním roce bude Střední škola Rýmařov ve spolupráci s městem ještě pořádat druhý ročník běhu na Praděd.

Mgr. Petr Staněk



Foto: archiv SŠ Rýmařov



Znamé osobnosti se ptají známých či něčím pozoruhodných osobností na to, co je zajímavá a co by mohlo zajímat i čtenáře. Společně s otázkami předávají pomyslný štafetový kolík, který zavazuje dotazovanou osobnost oslovit s podobnými či úplně jinými otázkami dalšího zajímavého člověka.

Štafeta



Jiří Konečný se ptá Věry Kolářové

Proč jsem si ji vybral?

Bezejmenných lidí, kteří dokáží vrátit úsměv těm, jejichž blízci již viděli světlo tunelu tam na druhé straně, je velice málo. A Věra Kolářová patří právě k těm hrstce anonymních hrdinů, kteří mnohdy vrací to nejcennější, co člověk má, a tím je život. A nejen v rámci svého zaměstnání. Mnohdy i v anonymitě lidského hemžení při dopravní nehodě na frekventované cestě nebo při náhlé příhodě srdeční v ryzím soukromí. Oceňuji její lidský přístup, laskavost, skromnost a obětavost k bližnímu svému.



Lidé vás mohou pravidelně vidět ve vozidle lékařské záchranné služby. Pracujete jako zdravotní sestra. Jak dlouho svou profesi vykonáváte a proč zrovna u „záchranky“? Zvolila byste dnes stejnou profesi jako před lety?

Po absolvování základní devítileté školy v Břidličné jsem byla přijata na Zdravotnickou školu do Krnova. Po ukončení studia jsem nastoupila na interní oddělení nemocnice v Rýmařově. Po x letech působení v rýmařovské nemocnici mi byla nabídnuta práce u Zá-

chranné služby v Rýmařově. Přiznám se, dlouho jsem váhala, zda toto místo přijmout, či nikoliv. Práce na interně mě bavila, byl tam i dobrý kolektiv, ze kterého se mi špatně odcházelo. V tu dobu jsem měla totiž pocit, že se interna bez mě neobejde. Vidíte, a obešla. Bylo tam sice hodně práce, mnohdy i těžké práce, ale byla to opravdu dobrá škola praxe. Ráda na ni vzpomínám. Na záchranné službě je práce jiná, také zajímavá, nároková, náročná a zodpovědná. Každý výjezd k případu je jiný, něčím specifický, výjimečný. Práce se mi líbí, myslím, že jsem se rozhodla dobře, a nelituji.

Zachraňujete s lékařem holé životy. Cítila jste se někdy sama v ohrožení života, ať již v rámci výkonu povolání (napadení záchranáře apod.) nebo kvůli nemoci či úrazu? Pokud ano, při jaké příležitosti?

Já sama jsem našťěstí v ohrožení života či zdraví nebyla, ale náš rodinný známý ano. Na našem společném výletě se ocitl v ohrožení života. Naštěstí jsem byla s manželem poblíž a mohli jsme včas zasáhnout. Vše pro známého dobře dopadlo. Dodnes na to vzpomínám. Víte, něco jiného je zachraňovat pacienta s dostupnými zdravotními pomůckami, vybaveným zdravotnickým autem a něco jiného je, když máte „holé ruce“. V tu dobu se cítíte opravdu hodně bezradný. Minuty vám připadnou věčné. O to více mám dobrý pocit z toho, že se první pomoc povedla. Beru to jako velkou životní zkušenost.

I přesto, že je profese záchranáře

velmi odpovědná a vážná, vzpomene si na nějakou humornou příhodu?

Snad jen z vyprávění kolegů, když se vraceli s prázdným vozem na základnu a spěchali, aby byli včas na svém stanovišti, jel před nimi traktor a uprostřed cesty se najednou z ničeho nic zastavil. O nastartování v tu chvíli prý nebyla ani řeč. Traktor stávkoval. Ani dopředu, ani dozadu. Aby mohl vůz rychlé lékařské pomoci traktor předjet, musela posádka přiložit ruce k dílu a i s řidičem traktor odtlačit na kraj vozovky. Naštěstí měl prázdnou vlečku, jel z pole.

Často vás můžeme vidět mezi sportovci, ať již na kole či na lyžích. Sportujete od mládí?

Ne, v dětství jsem tomu moc nedala. Tenkrát nebylo takových příležitostí, jako má dnešní mládež a jaké jsou v Rýmařově. Ke sportu mě přitáhl až můj manžel a děti. Zpočátku jsem se tomu bránila, ale pak jim dala za pravdu. Je to balzám na tělo i duši. Člověk si sportem dá trošku do těla, je mezi lidmi, přitom vypne a přijde i na jiné myšlenky. Vřele všem doporučuji. **Které charakterové vlastnosti mají u vás zelenou a které by nemusely existovat vůbec? Které své vlastnosti si nejvíce ceníte a která je naopak slabinou?**

Dle mého je velmi špatnou lidskou vlastností závist a z ní plynoucí jednání. Zelenou má upřímnost a slušnost. Určitě nejsem „podrázák“, a co slíbím, to se snažím splnit.

Dokázala byste se sama charakterizovat?

Na tuto otázku raději nebudu od-

povídat, tu nechám svému okolí. Ten kdo mě zná, udělá si svůj názor sám.

Jaké místo ve vašem srdci zaujímá umění a kultura a kterou oblast máte nejraději? Jaká je vaše oblíbená kniha, film či divadelní představení, na které ráda vzpomínáte?

Mám ráda ruční práce, hlavně takové, které z přírodního materiálu dokáží vytvořit milé, teplé a pro oko příjemné věci. Co se týče filmů - ráda se podívám na pohádky, například Zlatovlásku nebo na starší komedie, jakými jsou Uspo-



řená libra s Janem Werichem a Jiřím Sovákem, Světáci, seriál Taková normální rodinka. Podle mě to přece nemá chybu!

Máte nějaké životní krédo, podle kterého řídíte své „kroky“, nebo jste spíš člověk, jenž dá na náhodu a životní osud?

Já na náhody nevěřím, co se má stát, to se stane. To se nedá ovlivnit. Jsem prostě fatalista. Jsem ale pověřivá, což se doma ovšem nikomu nelíbí.

Příště: Věra Kolářová se bude ptát Aleny Jurášové.

Sam Shepard Láskou poseďí

hrají:

EDDIE .. Lukáš Adam

MAY .. Ludmila Ondrašíková

MARTIN .. Marek Čermák

STAŘEC .. Vratislav Konečný

režie:

Silvie Jablončíková

11. 5. 07

18 hod.

sál ZUŠ

Partner:

5.stavební

Vstupné dobrovolné

Kulturní okénko města Rýmařova

Citát: Láska je povídka v citoslovcích.

Charles Pierre Baudelaire

Pranostiky na měsíc květen

- Studený máj - v stodole ráj.
- V máji aby ani hůl pastýřova neoschla.
- Májová kapka platí dukát.
- Na mokrý květen přichází suchý červen.
- Když máj vláhy nedá, červen se předá.
- Když se v máji blýská, sedlák si výská.
- Filipa Jakuba déšť - to zlá zvěst. (1. května)
- Je-li o dni svatého Floriána veliký vítr, jest toho roku mnoho ohňů. (4. května)
- Před Servácem není léta, po Serváci s mrazy veta. (14. května)
- Pankrác, Servác, Bonifác jsou ledoví muži, Žofie je jejich kuchařka.
- Svatá Žofie políčka často zalije. (15. května)

INFOSERVIS Střediska volného času Rýmařov - květen 2007

2. 5.	10.00	SVČ	Keramická dílna pro ZŠ
3. 5.	10.00	SVČ	Keramická dílna pro ZŠ
4. 5.	10.00	SVČ	Keramická dílna pro ZŠ
9. 5.	10.00	SVČ	Keramická dílna pro ZŠ
10. 5.	9.30	kino	"O Krtečkovi" Divadlo Genus Brno (MŠ)
10. 5.	19.30	kino	"Chvilková slabost" - Divadlo R. Brzobohatého
12. 5.	15.00	SVČ	Pódiové skladby - pohybově-taneční přehlídka
14. 5.	10.45	SVČ	Keramická dílna pro ZŠ
19. 5.	9.00	Slezská Harta	Cyklistický výlet
23. 5.		Olomouc	"Nosáček Pinocchio" - zájezd předškoláků do Moravského divadla v Olomouci

TENISTÉ POZOR!!!

V pondělí 2. dubna začala sezóna na tenisovém kurtu v Janovicích u hotelu U Zámku. Tímto dnem byl také zahájen sezónní tenisový turnaj

MAURITZ POHÁRY CUP 2007.

Turnaj je pro každého, kdo už nebo ještě udrží tenisovou raketu.

Turnaj je koncipován tak, že budete hrát jen s rovnocennými soupeři.

Turnaj je vypsán ve dvouhrách i čtyřhrách.

Po ukončení turnaje, tj. 30. září 2007, obdrží prvních šest sportovní poháry.

Za pořadatele Romana Moslera všechny srdečně zveme.

Blíže informace na tel.: 777 696 888 nebo 554 283 042.



Známá i neznámá výročí

27. 4. Světový den grafiky, slaven od roku 1963, v ČR od roku 1966, výročí založení Mezinárodní rady organizační grafického designu
27. 4. 1762 zemř. Jan Josef Brixl, skladatel (nar. 19. 5. 1719) - 245. výročí úmrtí
29. 4. Mezinárodní den tance - výročí narození francouzského choreografa a novátora tance Jeana Georgese - Navarra v roce 1727, vyhlášen Mezinárodním divadelním ústavem roku 1982
29. 4. Den holocaustu - připomínka vypuknutí povstání ve varšavském ghettu
30. 4. 1912 zemř. František Kmoch, kapelník a lidový skladatel (nar. 1. 8. 1848) - 95. výročí úmrtí
1. 5. Svátek práce
2. 5. 1857 zemř. Alfred de Musset, francouzský spisovatel (nar. 11. 12. 1810) - 150. výročí úmrtí
3. 5. Mezinárodní den svobody tisku, poprvé byl uspořádán roku 1991 z iniciativy sdružení Reportéři bez hranic
4. 5. 1977 zemř. Karel Höger, divadelní a filmový herec (nar. 17. 6. 1909) - 30. výročí úmrtí
5. 5. Významný den ČR, výročí Květnového povstání pražského lidu v roce 1945
6. 5. 1992 zemř. Marlene Dietrichová, německá a americká filmová herečka (nar. 27. 12. 1901) - 15. výročí úmrtí
8. 5. Státní svátek ČR - Den osvobození od fašismu, výročí kapitulace Německa v roce 1945
8. 5. Mezinárodní den Červeného kříže, výročí narození Henriho Dunanta - zakladatele Červeného kříže, slaví se od roku 1955 z rozhodnutí Mezinárodní konference Červeného kříže
8. 5. 1662 nar. František Antonín hrabě Špork, umělecký mecenáš (zemř. 3. 3. 1738) - 345. výročí narození
10. 5. 1892 nar. Jan Weiss, prozaik (zemř. 7. 3. 1972) - 115. výročí narození

Společenská kronika

Narodili se noví občanci

Marek Bocián	Rýmařov
Slávek Ondra	Jamartice
Kristýna Macečková	Rýmařov
Filip Maceček	Rýmařov
Patrik Stojka	Horní Město
Silvie Křivánková	Stará Ves
Michael Mitáček	Malá Štáhle

Blahopřejeme

jubilantům, kteří od předcházejícího vydání oslavili 80 let a více

Vojtěch Valčuha - Rýmařov	81 let
Františka Slováková - Janovice	81 let
Marie Charvátová - Rýmařov	87 let
Bedřiška Dražanová - Rýmařov	87 let
Marie Zahradníková - Janovice	95 let

Rozloučili jsme se

Marie Šimková - Rýmařov	1931
Vlastislav Hetmánek - Dolní Moravice	1922
Marie Svobodová - Dolní Moravice	1931
Miroslav Šuba - Rýmařov	1954
Jaroslav Gerhard - Rýmařov	1954
František Zigmund - Rýmařov	1914

Matrika MěÚ Rýmařov

Po stopách v písku

Kam vedou stopy v písku? Do rozpálené pustiny nekonečné pouště nebo k mořskému pobřeží, které omývají průzračné, slané vlny či do stínu palm v oáze klidu a snění... Poutník znaven dlouhou cestou nechává se unášet vodami své fantazie, které jej zanesou až k nohám spanilých tanečnic, cudných a smyslných zároveň. Jejich ústa nepromluví jediného slova, jejich těla však hovoří jazykem nejvýmluvnějším.

Na výlet do dalekého Orientu pozvali své hosty pořadatelé podvečerního pásma *Stopy v písku*, které se konalo v sobotu 14. dubna ve Středisku volného času. Orientální tanečnice a členové oddílu sebeobrany pod taktovkou Dagmar Gajdošové a Heleny Tesařové připravili komponovaný pořad, jehož tématem bylo taneční a bojové umění Blízkého i Dálného východu.

Autorky programu pojaly pásmo jako multi-mediální show, v níž měly zastoupení pohyb, hudba, obraz, mluvené slovo, ale i krásné kostýmy, hra světla a kouřové efekty. Pásmo jednotlivých vystoupení, v nichž se početnému publiku postupně předvedli adeпти bojového umění a břišní tanečnice všech věkových kategorií, doprovázelo promítání foto-

grafii a komentář fiktivního poutníka. Muž během cesty letadlem usíná a prožívá svůj exotický sen. Coby objevitel půvabu orientálního světa, v němž mlčenlivé ženy hovoří rafinovanými pohyby svého těla a muži se vyjadřují prostřednictvím přesných chvatů a zásahů, pak provádí obecenstvo svým snovým putováním. Nechá nás ponořit do kolébavého rytmu, strhnout vášnivou melodií svádění i zatajit dech při souboji silných paží.

Pásmo vznikalo podle slov Heleny Tesařové několik měsíců, myšlenka komponovaného pořadu se objevila už počátkem letošního školního roku. Původní návrh uspořádat klasičtější akademii organizátorky opustily a připravily propracovanější tematický pořad, který díky své provázanosti získal větší spád a působivost.

Účinkující, kterých se během podvečera na jevišti vystřídalo bezmála padesát, jsou vesměs členy zájmových kroužků sebeobrany a orientálního tance, jež v SVČ fungují třetím rokem. Mohli tak poprvé společně předvést veřejnosti, čím se ve svém volném čase zabývají, a snad i nalákat nové zájemce o pohyb na pomezí sportu a umění. Pořad doplnila malá výstava prací s orientální tematikou,



kteří vytvořily děti z výtvarného kroužku SVČ pod vedením Evy Lakomé.

Za exotickou vůní Orientu pozvou organizátorky pásma diváky pravděpodobně i v příští sezóně. Helena Tesařová předem neprozradila, kam povedou ony stopy v písku, slíbila však nejedno překvapení, jímž se autoři pokusí letošní úspěšný pořad překonat. ZN



PROGRAM KINA

O víkendu 28. - 29. dubna kino z technických důvodů nehraje!

sobota 5. května

19.30

Atentát v Ambassadoru

Drama (USA 2006)

Je rok 1968. Robert F. Kennedy přijíždí do hotelu Ambassador v Los Angeles přednést projev v rámci kandidatury na prezidenta Spojených států. Ve všech vzbuzuje naději, že jeho zvolení bude příčinou velkých změn. Svět však brzy bude svědkem události, která změní historii a životy mnoha lidí... Film obsazený hereckými hvězdami zachycuje příběh několika lidí, jejichž cesty se na pár hodin protnou v bezprostřední blízkosti jednoho z největších incidentů 20. století. Režie: E. Estevez; hrají: H. Hunt, S. Stone, D. Moore, A. Hopkins, E. Wood ad.

Přístupný od 12 let

sobota 12. května

19.30

Proposition

Akční krimi (Austrálie 2006)



Příběh oddanosti, odplaty a hledání spravedlnosti v zemi bez pravidel. Film natočený podle scénáře Nicka Cavea se odehrává v drsném prostředí australského vnitrozemí na konci 19. století. Bratři Burnsovi terorizují své okolí. Dva z nich jsou lapeni a odsouzeni k smrti. Dostanou však návrh: pokud chytí a zabijí svého bratra a tím skončí s brutalitou a zločinností, dostanou milost. Hrají: G. Pearce, J. Hurt, E. Watson; hudba: Nick Cave. *Přístupný od 15 let*

Z historie

Alfrédovy lesy

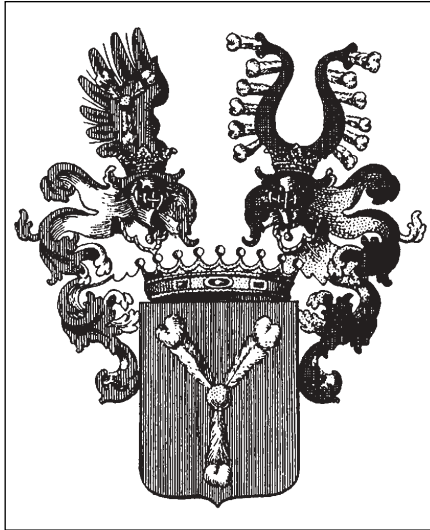
Karel Alfréd patřil k velkým milovníkům lesů a zásadovým ochráncům přírody, o niž se dobře a s velkou pílí staral. Harrachovské lesy patřily k vzorovým a nejdokonaleji chráněným v celé rozsáhlé rakousko-uherské monarchii. Stávaly se proto častým cílem návštěv významných odborníků a roku 1897 zde dokonce proběhlo několikadenní valné shromáždění vitální Jednoty lesních a lovcích zřizenců (od 1. republiky Jednota čsl. lesních, lovcích a rybníčních zřizenců) se skvěle zorganizovanou exkurzí, jíž se účastnili vedle řady odborníků též mnozí vlastníci a úředníci lesních správ z celé Moravy a Slezska.

Jako průvodce exkurzí vydal hrabě Harrach drobný, avšak obsažný spisek, jehož autorem byl proslulý janovický správce lesů Rudolf Rieger. Obsahuje nejen dokonalý popis lesních ploch, ale mnoho dalších důležitých poznatků včetně náskresů moderní lesnické techniky. Vše nechal hrabě v Brně vytisknout a svázat do úhledných zelených desek z plátna a s názvem *Harrachischer Domäne Janowitz* obdržel spisek každý z účastníků. Janovické majetky ležely výše než sovinecké, tj. od 300 m n. m. do 1390 m n. m., což pochopitelně ovlivnilo jejich odlišné složení. O kvalitě Alfrédových lesů hovoří při své návštěvě lesů Rýmařovska též odborník Heinrich Ludwig na konci 19. století. Zmiňuje se již o agresivním modřínu, který potlačuje ostatní dřeviny natolik, že se musí často kácet. Dorůstal až 30 m s dokonale hladkým a rovným kmenem, jeho kvalita byla mimořádně vysoká a trvanlivé dřevo mělo též nesmírně široký okruh využití.

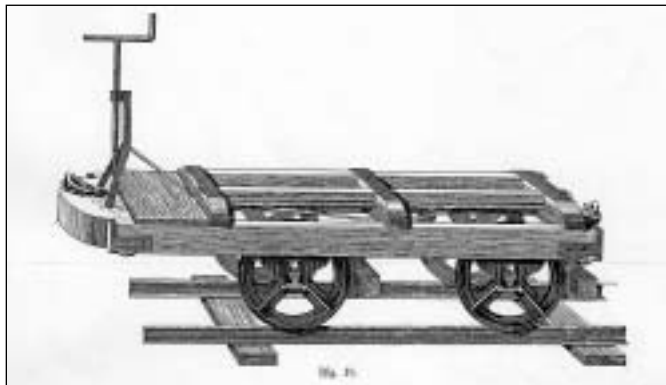
Kronikář Julius Springer dělil 1906 harrachovské lesy Rýmařovska na černé se smrkem, jedlí, borovicí a modřínem a světlé (listnaté) s bukem, břízou, jilmem, jasanem, topolem a lípou, kupodivu neuvedl typický javor. Nižší polohy panství patřily především kultivované lesostepi. Od 18. začali Harrachové osazovat horské holiny odolnými dřevinami. Správa nyní účinně bránila kácení měkkých dřevin do stáří 80 - 100 a někdy i více let, u tvrdých se považovalo za vhodné až stáří 140 let.

Lesní monokultury, jež chybně nahrazovaly

přirozený smíšený les od 16. století, se již po půli 18. století ukázaly zásadní chybou i na Janovicu. Snížila se kvalita porostů i lesní půdy. Bohužel teprve předposlední Harrach se začal až v závěru 19. století vracet k původnímu zdravému smíšenému lesu. Podobně jako jinde i hrabě Karel Alfréd zavedl nebezpečnou lesní pastvu a došlo ke snižování stavů přemnožené zvěře, která poškozovala zvláště mladé porosty.



Na janovických majetcích prosazovali pokrok v lesnictví velmi významní odborníci Rieger a Ditrich. Nepovšimnut nezůstal ani Fond k podpoře zalesňování, který na Moravě od 12. října 1897 zdarma dodával sazenice u nás dotud cizích dřevin všem zájemcům z řad velkých i malých vlastníků. Proto se i u nás začala objevovat borovice černá dovezená z Dolních Rakous, severoamerické dřeviny vejmutovka, douglaska či akát, ale též ořešák černý, alpská limba, kaštanovník setý či další exoty. 1905 zahájili vlastníci horských partií Hrubého Jeseníku Rýmařovska, Bruntálska a Šumperska úspěšnou výsadbu kleče a limbů. Za celou akci stáli představitelé řady německých rytířů, především velmistr arcivévoda Evžen, a Karel Alfréd Harrach se synem Františkem Arnoštem. Vůbec se nejednalo o samoúčelnou hru či dokonce sázku aristokratů, jak někteří tvrdí, ale o promyšlený pokus kultivovat horské polohy,



Vozík lesní dráhy na janovickém panství (konec 19. stol.)

ačkoliv dnes se názory značně změnily, neboť kosodřevina působí úbytek vzácných druhů vysoko-horských rostlin. Pečlivé hospodaření s lesy pomohlo místním lidem k dostatků trvalého zaměstnání i bez proklamací o jistotách.

Lesní revíry janovického velkostatku se dě-

lily od roku 1865 na bedřichovský, janovický, ferdinandovský, rešovský, od roku 1912 spojil Karel Alfréd Harrach starší revíry karlovský a novoveský, stejně staroveský a žďárskopotocký pod jednotné lesní správy. Celkem zabíral původní okres Rýmařov 20 774 ha zemědělské půdy a 14 545 ha lesní půdy. Harrachovské Rýmařovsko bývalo již staletí pověstné množstvím zvířat a ptáků, v jejichž složení dodnes nedošlo k zásadním změnám kromě ústupu dravců či jistých přesunech zpěvných opeřenců a úbytku kamzíků.

Ovšem jinak tomu bylo se stavy zvěře. Springer uvádí, že roku 1884 jejich počet snížila krutá zima, ale na počátku 20. století žilo panství průběžně ještě 400 kusů jelenů, ačkoli roční odstřel dosahoval až 50 kusů. Jelení stáda bychom tehdy našli v revírech Nová Ves, Moravice až po Rýmařov. Jen počet zajíců se zdál Springerovi nízký a odhaduje jej na 400-500 jedinců. Ročně se jich ulovilo 20-40 s 1-2 liškami. Upozorňuje, že by se nízké stavy drobné zvěře mohly enormně zvednout, „pokud by se po několik let striktně hájila, pohříchu však je dohoda mezi nynějším množstvím sobeckých milovníků lovu (tj. nájemců honitby) téměř nemožná“.

Také počty černé zvěře byly nemalé. Mezi zajímavé a vyhledávané představitelce zvěře se počítal kamzík horský, jehož počty značně snížila přes protesty návštěvníků hor správa CHKO Jeseníky, aby ochránila některé druhy vzácných rostlin Velké kotliny. Prvních pět kusů zvířat později chráněného druhu bylo dovezeno z alpských honitab Mürzsteg ve Štýrsku, Neuburg-Rax Alpe a Hölen Gebirge. První exempláře nechal vypustit arcivévoda Evžen Habsburský, řádový velmistr, v polesí Hubertov (Hubertuskirsch) 21. února 1913, další 15. 8. a ještě 1. 12. 1913. Méně se již ví, že nechal přivést též muflony s daňky. Mezi škodnou se počítala kromě lišky i lasička, tchoř, kuna skalní i lesní, ondatra a stěží by se nám líbilo, že byla plánovitě trávena a odstřelována. Lovily se i vydry a v lesích pobýval i jezevec. 1. 5. 1884 dokonce zastřelili v revíru Karlov skalního orla s rozpětím křídel 2,3 m.

Rovněž pernatci podle F. Tutscheho tvořili v první polovině 20. století velmi rozmanitou společnost. Uvádí holuby hřivnáče, doupňáka obecného, hrdličku, kačenu divokou, čírku obecnou, vránu popelavou, havrana polního, kavku, sojku, straku, kvíčalu, brkoslava, čížka, krutihlava, kukačku, krásného dudka, tuhýka, skřivana, chocholouše, špačka, konipase, červenku, vrabce, kosa, strnada, hýla, pěnkavu, jíkavce, stehlíka, zvonka, konopku, drozda, lelka kozodoje, straku, křivonosku, roryse a vlaštovku. Mezi dravci jmenuje poštolku, krkavce, krahujce, ostříže lesního, jestřába, sokola, káně lesní, káně myšilova i káně rousné, puštíka obecného, sýčka, výra, sovu lesní, kalouse pustovku

a sovu pálenou. V okolí Skal se vyskytovala lyska černá. V rozsáhlých prostorech vyšších poloh bychom našli tetěva s tetívkem. Objektem lovu se stala koroptev, křepelka, sluka a bažant. Harrachové sice byli oba velkými lovci, ale o zvěř dobře pečovali a nikdy nepřekročili rozumnou mez. Třeba ještě dodat, že zvláště potoky na Tylovsku poskytovaly domov ohromnému množství raků, jimž vyhovovaly ideální úkryty v podemletých březích přirozeně meandrujících potoků.

Janovičtí majitelé se snažili mezi prvními zajistit už od 1. poloviny 19. stol. kvalitní odborné vzdělání svým lesním zaměstnancům, kteří se dříve pouze vyučili u starých praktíků. Odborníci se záhy stali oporami fundovaného lesnického výzkumnictví na Rýmařovsku. Není divu, že harrachovské lesy byly vzorem celé Moravy. Nelze též nezpomenout péče Harrachů o lesní zaměstnance včetně dělníků. Stavěly se nájemní rodinné domky, k nimž patřily též nevelké rozlohy

polností, přírodní dávky ve dřevě, ale i zdravotní péče. Panství zaměstnávalo svého lékaře pro zaměstnance a harrachovská správa suplovala dosud neexistující nemocenskou pojišťovnu. Poskytovala úhradu léčení i pomoc při jiných nepředvídaných událostech ze společného fondu, do nějž přispívali vedle zaměstnanců značnou měrou i zaměstnavatelé. Výsledkem bylo tradiční a výhodné zaměstnání v lese, jež se dědilo po řadu generací.

Mgr. Jiří Karel

Městské muzeum a Galerie Octopus

31. března - 29. dubna Josef Škubna, malíř a grafik - 60 let v regionu Rýmařovska

Pozvánka na výstavu

5. - 27. května - Bronislava Šnajdrová, obrazy

Vernisáž se uskuteční 5. května v 16 hodin

Výstava ponese název *Kolečka a jiné* a půjde o obrazy menších rozměrů z let 2006 a 2007 malované temperou. Výstavu uvede Jiří Valoch.

Bronislava Šnajdrová se narodila v r. 1973 ve Šternberku. V letech 1992-1998 studovala na FF UP v Olomouci obor česká filologie-výtvarná výchova, její diplomovou práci *Krajina vedl Jiří Krtička*. Autorka žije v Olomouci-Chválkovicích.

Výstavy:

- 1995 Obrazy v Galerii Jiřího Jílka, Šumperk
- 1998 Obrazy, Galerie U Mloka, Olomouc
- 2001 - 2002 Žena v domácnosti, Divadlo hudby Olomouc
- 2002 - 2003 Jelenovy lesní zprávy, Galerie Jiřího Jílka, Šumperk
- 2005 Žáby taky, Zámek Náměšť na Hané
- 2005 Aktuál 05 - okruh autorů Galerie Caesar, Galerie Caesar, Olomouc
- 2006 Aktuál 06 - okruh autorů Galerie Caesar, galerie Caesar, Olomouc

Muzeum a Galerie Octopus Rýmařov

Městská knihovna

Pozvánka na přednášku astrologa Milana Gelnara

Motto: Na počátku nápravy je sebepoznání. *Epikúros*

Ve čtvrtek **3. května 2007 v 17.00** proběhne v Městské knihovně v Rýmařově přednáška známého astrologa **Milana Gelnara** o téma **Astrologie v denním životě**. Astrolog bude hovořit o historii a kořenech astrologie, bude vysvětlovat, na jakých principech astrologie funguje, povypráví zajímavé příběhy z praxe a spoustu dalších zajímavostí z oblasti astrologie.

Milan Gelnar v rámci své poradenské praxe provozuje webové stránky na adrese www.astrosfera.cz, publikuje v několika celoplošných časopisech v rámci ČR, dodává denní předpovědi do pěti regionálních rádií a příležitostně spolupracuje s dalšími médii. V současné době připravuje vydání své knihy pod názvem **Astrologická přehleda**.



Servis služeb

AQUACENTRUM RÝMAŘOV

na Jesenické ulici

OTEVÍRACÍ DOBA

Po - Pá 14.00 - 21.00, So - Ne + svátky 10.00 - 21.00

Pro vyznavače nudismu a naturismu nabízí aquacentrum plavání bez plavek, a to každou třetí středu v měsíci od 19 do 21 hodin.

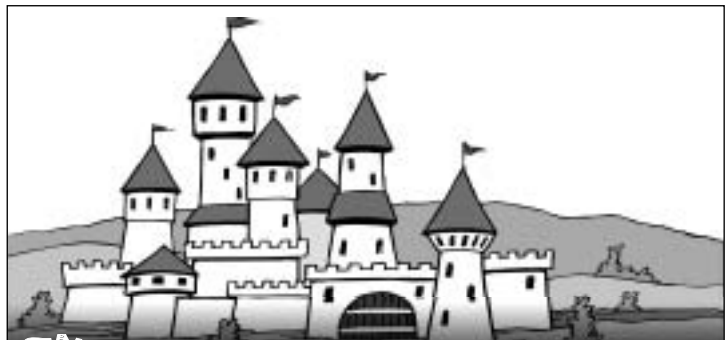
Termíny do konce prvního pololetí 2007: 16. 5., 20. 6.

Krytý bazén v Břidličné

Plavání pro veřejnost v květnu

Pondělí	14.00 - 18.30	Úterý	14.00 - 18.00
Středa	14.00 - 19.00	Čtvrtek	14.00 - 19.00
Pátek	14.00 - 20.00	Sobota	13.00 - 19.00
		Neděle	13.00 - 19.00

*Teplota bazénu 28°C (malý),
26°C (velký), teplota vzduchu 29°C*



SK Středisko volného času Rýmařov LETNÍ TÁBORY 2007

Letní tábor v Jemnici

TAJEMSTVÍ BOHYNE ATHENY

Místo: Jemnice, okr. Třebíč
Termín: 6., 15., 7. 2007
Pro: děti od 3. třídy
Program: 10 dnů s řeckými múzami, mýty a hrdiny, dobrodružství, hry, záhadné nápisy, výroba antických doplňků a šperků, cesty do neznáma - oslavení výlety, hledání tajemných pokladů, jízda na koni, koupání atd.
Cena: 2650,-
Informace a přihlášky: SVC Rýmařov
Helena Tesařová, tel.: 554 211 410

Příměstský tábor - Rýmařov

HVĚZDNÁ BRÁNA

Místo: SVC Rýmařov
Termín: 9., 13., 7. 2007 od 8.30 do 16.00
nebo 23., 27. 7. 2007 od 8.30 do 16.00
Program: Křížovky, tajenky jízda na koni, celodenní výlet do Zoo Olomouc a Aquaparku Bohuňovice. Obědy zajištěny.
Cena: 500,-
Informace a přihlášky: SVC Rýmařov
Marcela Pavlová, tel.: 554 211 410

Příměstský tábor
určený pro zvidavé chlapce i děvčata z 3. a vyšších tříd

MLADÝ EINSTEIN

Místo: SVC Rýmařov
Termín: 30. 7., - 3. 8. 2007
Program: tech. dovednosti, zručnost, záhady, exkurze, zpracování dig, fotografie a videa, práce se dřevem, balzou...
Cena: 500,-
Informace a přihlášky: SVC Rýmařov
Jakub Vala, tel.: 554 211 410

Příměstský tábor - Rýmařov

VÝUKA JÍZDY NA KONI POD PROFESIONÁLNÍM DOHLEDEM

Josefa Kincla ml. a Kláry Šindelové
Místo: Jezdecký oddíl Horymasy Skály
Termín: 6., -10. 8. 2007
Cena: 1000,- (v ceně zahrnutá výuka, oběd a drobná vydání)
Informace a přihlášky: SVC Rýmařov
Helena Tesařová, tel.: 554 211 410

Příměstský tábor - Rýmařov

5 DNÍ NARUBY

Místo: SVC Rýmařov
Termín: 13., - 17. 8. 2007
Program: putování krajem, soutěže, sport, jízda na koni, oběd zajištěn.
Cena: 500,- (obědy, materiál...)
Informace a přihlášky: SVC Rýmařov
Marcela Pavlová, tel.: 554 211 410

Výtvarný příměstský tábor

MĚSTO OČIMA DĚTÍ

určený pro tvořivé děti z 1., - 5. tříd
Místo: SVC Rýmařov
Termín: 27., - 31. 8. 2007 od 9.00 - 14.30
Program: výtvarné tvoření (točení na kruhu, kresba, grafika, batika...), výlety do přírody, návštěva kulturních památek, výstava prací.
Cena: 550,- (obědy, materiál, vstupné)
Informace a přihlášky: SVC Rýmařov
E. Kudáčková, tel.: 554 211 410

z *deníku cestovatele*

Cesta z Čech až na kraj světa a zase zpátky

Jiří Strakoš: Poznámky z cesty do Španělska a Portugalska (4. část)

Dále jsme už pokračovali jen na jih. Byli jsme blízko Atlantiku. Lidé se tam hodně živí lovem a zpracováním ryb. V roce 2004 se tu stala velká ekologická katastrofa, potopil se tanker s naftou. Projížděli jsme okolo velkého přístavního města Vigo. Leží u širokého zálivu, který se zařezává hluboko do vnitrozemí. Překlenuje ho obrovský most, který jsme přejeli a za chvíli už jsme byli na portugalské hranici. Mezi Španělskem a Portugalskem jsou vysoké hory, některé dosahují až výšky 1500 m. Policistka hned nevěděla, zda jsme v EU. Ptala se, kde jsme byli a kam jedeme. Pas jsme nepotřebovali.

První městečko na portugalském území bylo Viana do Castelo. Leží u ústí řeky Limy do Atlantického oceánu. Už ve středověku město získalo významné postavení jako středisko rybářského průmyslu a pro zámořské objevy v 16. století. Převážně se zde najímali námořníci na objevitelské plavby. Také přes toto město přicházelo do Portugalska bohatství ze zámoří. Dá se říct, že i dnes má město starobylý ráz. Pamatuji se na klášter, náměstí s kašnou, kostel, starou pevnost u moře a velký most přes řeku Limu. Zkonstruoval ho stavitel Eiffel, autor slavné pařížské věže. V tomto kraji mimořádně vyrábějí krásné obkládačky.

Hlavním cílem cesty toho dne však bylo město Braga. Je už částečně ve vnitrozemí. Historická část se nachází na okraji. Zajímavostmi této čtvrti jsou zejména kostely, přepychové paláce z 18. století a v neposlední řadě půvabné zahrady. Město založili

Římané a již odedávna je centrem obchodu a církve, sídlem arcibiskupů. Nejvíce mě však zaujal architektonicky promyšlený kostel Bom Jesus del Monte na zalesněném kopci. Dnešní podoba je z roku 1811. Objekt patří mezi nejvýznamnější církevní památky Portugalska. Ve spodní části strmého kopce začíná čtrnáct zastavení Křížové cesty, serpentinovitě umístěné kaple se sousošími znázorňují poslední chvíle Ježíše před ukřižováním. Výš následuje schodiště, které zobrazuje pět smyslů v podobě důvtipně umístěných nástěnných kašen a soch biblických, mytologických a symbolických postav. Z horní části kopce u kostela je výhled na město. V okolí je krásná parková úprava i několik hotelů. O víkendech k tomuto poutnímu a turistickému místu mí-



Guimaraes - hrad, sídlo prvního portugalského krále Alfonse Henriquesa z r. 1139

ří davy svátečně oblečených lidí. Nahoru ke kostelu vede i lanovka na kolejích (technická památka), bohužel byla v době naší návštěvy mimo provoz.

Cesta pokračovala dále na jih do starobylého města Guimaraes. Je



Braga - schodiště pěti smyslů s kašnami a sochami

známo jako kolébka portugalského národa. I území Portugalska bylo od roku 711 pod nadvládou Arabů, řízenou z Damašku, později už přímo z Cordoby (756). V té době se Cordoba stala nejvý-

věkou branou. Na některých domech jsem obdivoval krásné obkládačky. Jedna navazuje pěkně na druhou a tak se celkově vytváří velký obraz, jako by ho na fasádu nakreslil malíř. V tomto umění jsou portugalská řemeslníci mistři. Naučili se je od Maurů. Nejčastější barva obkládaček je modrobílá. V novém městě se mi líbila parková úprava.

Čas kvapil, museli jsme jet zase dál. Tentokrát trochu na západ do města Porto nad řekou Douro vlévající se do Atlantického oceánu. Je to druhé největší město Portugalska. Od dob Římanů přítomnost přístavu město bohatě využívalo především k obchodu. V době námořních objevů a kolonialismu i přes tento přístav do země proudilo bohatství. Zlato, koření, drahé dřevo atd. Když obchodování se zámořím přestávalo být prosperující, obchodníci se přeorientovali na obchod s vínem. Nejznámější značkou vína v Portugalsku je právě portské.

Zasloužili se o to hlavně britští obchodníci už od 17. století. Když na lodích víno v sudech převáželi, často se jim kazilo. Jednou se do sudu s vínem náhodou dostala brendy. Víno se přestalo kazit a výrazně se zlepšila jeho chuť. Během staletí se přišlo na nejlepší poměr složení vína a brendy. Dnes má portské víno 19 - 20 % alkoholu. Mezi těmi procenty je výrazný cenový rozdíl (4,5 - 7,5 i víc euro). Všichni byli do nakuupu portského jako diví, a tak jsem si i já koupil lahvinku.

Portské víno se pěstuje nevíce na svazích drsné krajiny v údolí horního toku řeky Douro u španělských hranic. I dnes se na celo-

znamnějším světovým střediskem kultury. Následujících 300 let byl arabský vliv na poloostrově nepopíratelný. V 11. století už postupně slábl a vliv křesťanů naopak rostl, zejména v malém království León a Kastilii. Po několika porážkách Arabů se roku 1139 stal králem rodičím se Portugalska Alfoso Henriques. Za první sídelní město si zvolil právě Guimaraes.

Z této doby pochází hrad nad městem. Nedaleko stojí panovníkova socha. O několik stovek metrů níž pod hradem je zachovalá historická část města s hradbami. Úzké uličky lákají k procházkám, stejně jako staré náměstí s kašnou a kostelem, domy s loubím ozdobené sochami, s množstvím malých obchůdků a hospůdek, před kterými se místní lidé baví a popíjejí víno. Do této části města se vstupuje krásnou středo-



Viana de Castelo - náměstí, přístavní městečko, odkud vyplouvali dobytéle nových světů

světovém obchodu s portským nejvíce podílejí Britové. V Portugalsku a ve Španělsku se pěstuje víno všude, kde to jen jde. V Portu je úřad, který vydává certifikát značky na prodej. Před zahájením sezóny se za ni musí zaplatit. Když to vyjde, může pěstitel na své značce hodně vydělat, když je špatný rok, prodělá.

Na prohlídku Porta jsem se těšil. Toho, co jsem nakonec viděl pro časovou omezenost tří hodin, bylo málo. Pamatuji si především na dominantu města, katedrálu z 12. - 13. století. Hned vedle je socha Vimary Perese na koni. Byl to velký hrdina, který v roce 868 vyhnal Maury z města. Pod katedrálou teče velká řeka Douro. Cestou dolů k řece jsme šli okolo velice starých a nevzhledných domů. Zřejmě pamatují hodně. V úzkých, špatně dlážděných uličkách se suší prádlo. Bydlí tu nejchudší obyvatelé města. Sám bych tudy nešel ani za nic. Úplně dole už je řeka. Kotví na ní lodě, výletní i nákladní. Není divu, blízko je už moře. Na břehu je rušno. Spousta kavárniček, hraje tu harmonika a je ve-

selo. Přes řeku se táhnou obrovské mosty. Na druhé straně řeky vidím nějaké sklady. Snažím se něco vyfotit. Je zajímavé, že právě tuto část města je vidět často na pohlednicích. Z krátké procházky rušným městem jsem si toho už moc nezapamatoval. Jen vlakové nádraží a veselící se studenty v černých talárech. Možná slavili majáles. V Portu jsme také spali. Ráno po snídani jsme popojeli na jih a do vnitrozemí. Cílem bylo starobylé město Coimbra. Založili ho Římané na pahorku nad řekou Mondego. Město měli střídavě v moci Maurové a křesťanští králové, až ho roku 1064 nakonec získal král Ferdinand Veliký. V dalších staletích byla Coimbra rodištěm šesti portugalských králů. Na žádost církve jeden z králů Dinis založil roku 1290 v Coimbre univerzitu. Patří mezi nejstarší na světě. Na začátku se studovalo lékařství, teologie, právo a později další obory. Univerzita je na samém vrcholu uvedeného pahorku. Budovy jsou většinou z 18. století, rozestavěny ve tvaru písmene U. Z otevřené části je



Porto - řeka Douro

krásný výhled na město a řeku. Do univerzitního prostoru se vyzhází bočním vchodem přes zdobenou železnou bránu z roku 1634. Dominantou univerzity a celého města je věž se zvonky. Dnešní podoba je z roku 1733. Svolávala studenty k přednáškám. Vedle zvonice je sloupovitý, krásně zdobený hlavní vchod s erbem Portugalska. Za ním je asi aula. Pro nějakou slavnost nás tam na prohlídku nepustili. Z druhé strany zvonice je kaple a knihovna.

Na prohlídku se musí každá skupina předem objednat a zaplatit vstupné. Měli jsme štěstí, univerzita nám dala povolení k prohlídce. Stálo to za to. Kaple se začala stavět roku 1517, dnešní výzdoba je z 18. století. Oltář, píšťaly k varhanám a celková výzdoba je v barokním stylu, všechno pozlacené. Bylo to nádherné. Nesmělo se tam fotit. Knihovna je také z 18. století. V regálech přízdobných exotickým dřevem a zlatem v ornamentálním stylu je uloženo až 300 000 starých svazků. Knihy jsou dostupné pomocí žebříků

a přilehlých plošin. Na stěnách jsou obrazy s erby mecenášů a panovníků, kteří se o knihovnu zasloužili. Dlouho jsme se v knihovně nezdrželi (škoda), protože venku už čekalo několik dalších netrpělivých skupin na prohlídku.

Pod univerzitou jsou staré obytné domy. Často v nich žijí studenti. Když jejich studium skončí, prodají dům novým studentům. Blízko je i katedrála. Byla založena roku 1598. Dnes patří přírodovědecké fakultě. Podobných památek na úbočí kopce je hodně. Pomalu jsme sestupovali úzkými dlážděnými uličkami po schodech dolů. Všude bylo plno malých občůdků a restaurací a mezi tím spousta lidí. Tato toulavá procházka v turisticky zajímavé atmosféře v historickém jádru města se mi moc líbila. Na úpatí kopce už byla klasická obchodní zóna, která navazovala na nábřeží řeky Mondego. Na řece kotvily výletní parníky. Přes řeku se táhlo několik krásně vyzdobených mostů. Na druhém břehu už byla normální městská zástavba.

(Pokračování příště)



Coimbra - univerzita, jedna z nejstarších na světě, vlevo zvonice, svolávala studenty k přednáškám Foto: archiv Jiřího Strakoše

Půjčovní doba knihovny: Po 9 - 17, Út 9 - 17, St zavřeno, Čt 9 - 17, Pá 9 - 17, So 8 - 11

Úsměvně

Bonbónky

Anekdota, vtip, fórek, žertík. Připomíná mi tak trochu bonbón, který rozbalíme a smlsne si na něm. Někdo si ulahodí hned, někdo později, ale někomu to nejde a nedojde. Zasmějeme se, uchechtne se a jdeme dál. Japonci, Číňané, Asiati na východě anekdoty jako takové neznají.

Upřednostňuji krátké vtipy. Potkali se takhle v tramvaji dva senátoři... ☺ Datel má zobák, aby si nerozbil držku... ☺ Na silnici může každý, na slepici jen kohout. ☺ Něco si udělej k večeři. - Tak já si něco udělám! A vyskočil z okna. ☺ Mravenec se ráno probudí na tanku. Bože, když já se opiju, co já v noci přitáhnu domů! ☺ Kdo rozbil atom? - Já jsem to opravdu nebyl! ☺



V zimě se probudí medvědice. Ty, starý, proč nespíš? - Víš, já si dal v říjnu kafe. ☺ Na louce leží dvě krávy. Já mám strach z nemoci šílených krav, ty ne? - Ne. Já jsem totiž veverka. ☺ Šnek vzdychá: Trpím jak zvíře. Před měsícem mi utekla žena a já ji mám pořád před očima. ☺ Molátko vyletí do světa. Jaké to bylo? - Krásné, výborné, všude mi tleskali... ☺ Starý zajíc říká mladému: Papej, to je salát, lidi to taky žerou. ☺ V zoo. Mami, já se chci povozit na oslovi. - Řekni tatínkovi, ať tě vezme na ramena! ☺ Pane doktore, moje žena k vám jde s kočkou. Dejte jí injekci, ať bezbolestně usne. - No a jak ta kočka trefí domů? ☺ Vnouček poprvé vidí vepř. Babí, to prase mluví, jako když náš tatínek spí!

Tak už těch bonbónků pro dnešek bylo dost. Za zuby se platí. Si

Studentský klub

Literární a výtvarná soutěž Marie Kodovské

próza

Zdeňka Kabelíková: Dvakrát křtěná za éry Gottwalda (závěr)

(3. místo v kategorii próza)

Posledním krokem rozrazil dveře domku. Anička seděla schoulená na stoličce u kamen a smutně pozorovala, co se bude dít.

„Hodně přilož, ať je tu horko,“ broukl na dívku nový strýc.

Potom vytáhl ze zátašné těličko dcerky a položil ho opatrně na lavici, do huňaté deky. Právě, když jí sundával poslední zmáčené oblečení, dorazily obě ženy do kuchyně.

„Podívej, je celá modrá a studená, brouček můj malý,“ bědovala v slzách Marie nad svým miláčkem.

„Honem do suchého,“ zvolala pohotově Františka.

„Počkej,“ zadržel Karel Marii ruku se spodní košílkou. Jemně přiložil ucho na studené těličko.

„Dýchá,“ řekl, když opět zvedl hlavu.

„Ale je jak po šoku. Nic neříká, nehýbe se, jen koulí očkami. Co když dostane zápal plic? Víš, jaký mívá kašel.“

Chvilu dumal a pak se otočil s prosbou ke švagrově.

„Františko, zavolej raději sanitku s doktorem.“ A pak už nic...

Žádné slovo výčitky nebo nadávky, i když na ně v hloubce duše čekala a nemohla by se na něj za to zlobit. Vždyť to byla ona, která tu dětskou „sanici“ dovolila, svým dětem důvěřovala a nepřemýšlela o tom, co se může stát.

„Já mám lepší medicínu,“ zahlaholil Jenda, který právě dorazil s promrzlým Mirkem a náhodou zaslechl Karlovu prosbu.

Chudák hoch - tvářil se zkroušeně a hned se vmáčkł na stoličku k sestře.

„Ten náš Plaváček se musí zahřát zvenku a hlavně zevnitř,“ krájel pomalu slova Jenda, když stál nad uzlíkem zababušeným do bílé duchny. „Trochu slivovičky v čaji to naše malé mrně neporazí, ale pomůže mu rozproudit krev. Dejte na mě, za chvíli se z té patálie dostane.“

Jen domluvil, už připravoval malou štamprli pro zmáčenou neteřinku a větší pro všechny dospělé. Kromě své ženy.

„Služba je služba,“ brblal si pod vousem. A to musel respektovat

i on, svobodomyšlný člověk.

„Tak na ty její druhé křtiny,“ připíjel rozšafně, jako by cítil, že když se holka neutopila, mají vyhráno. Jeho uvolněná nálada byla nakažlivá. Nikdo ho neokřikl, nikdo mu neodporoval.

„Kde bere tu jistotu dobrého konce?“ Na to se ptali v myšlenkách oba rodiče v ledu vykoupáného dítěte. Tak rádi si přáli ji mít také...

„Fando, nikam nevolej. Než sem dorazí sanitka z Bruntálu nebo Rýmařova, bude holka zase fit,“ broukl do chodby Jenda za svou právě odcházející ženou. Nastala chvíle všeobecného mlčení, vyplněná jen přípravou toho zázračného léku. Potom všichni s údivem sledovali, jak její malé rtky chmatly po gumovém dudlíku a jak mizí půl láhve léčivky v pacientce. Maruška se začala slabounce vrtět, a než se všichni stačili vzpamatovat z předešlých událostí, zavřela oči a usnula.

„Tak a teď nám, Mirku, řekni, jak se to všechno stalo?“ vzpomněli si na hlavního hrdinu hororové situace, když teplem i zahřívacím mokem trochu pookřáli.

„Já, já nevím, mě strašně pálí prsty,“ odpověděl chlapec a nabíral k pláči. „Au, au, to bolí,“ vyskočil a třepal oběma rukama do stran.

„Asi ti zašlo za nehty, ukaž, já se podívám,“ ozvala se ve dveřích Fanda. Vracela se ze stavědla a zaslechl synovo naříkání.

„Tak honem, pojď sem, já ti naleju vlažnou vodu do lavóru.“ Něžně ho objala a přitiskla si zmodralé prstíky na svoji líc.

Až teď si teprve uvědomila, že na něj úplně zapoměla. A přitom byl tak odvážný, silný a vlastně zvládl všechno, co si přála a za co se v té proklaté nekonečné chvíli vroucně modlila. Opatrně mu začala mnout jednotlivé články až ke konečkům. Střídavě ve vodě a pak zas ve svých dlaních. Karel mlčky pozoroval tu scénu plnou mateřského citu a pochopil, že teď není šance dostat z chlapce kloudné slovo.

„Ale jsi opravdu silák, i já jsem s tím nabobtnalým beránkem měl

co dělat,“ sekl poklonu uznání směrem k plechové Františčině lánzi.

„Aničko, ty bys nám dokázala všechno vyprávět?“ obrátil pozornost k zamlklé dívence.

„My jsme jeli po louce a na konci byl takový kopeček,“ rozpovídala se váhavě. „Chtěli jsme, aby se Maruška pořádně svezla, a tak jsme ji pustili samotnou dolů.“

„A co bylo dál?“ povzbuzoval její povídání strýc.

„Tam se najednou propadl sníh a saně se překlopily do vody. Teto, teto, a ten fusak s ní začal plovat...“ dodávala s očima navrch hlavy. „Ale Mirek ho chytl a křičel, abych utíkala rychle za strýcem Karlem,“ naznačila svou dětskou řečí průběh celé zapeklité příhody.

Marie vstala z lavice, vzala děvčátko za ruce, zahleděla se mu do očí a zeptala se: „A vy jste nevěděli, že tam teče potok?“

„Všude byl jenom sníh, teto, a my jsme si nepamatovali, kde tekl, když tam sníh nebyl,“ odvětila rozpačitě Anička. Pustila se Marie, vzala si plyšového medvídka, který zůstal na lavici, a šla si sednout znovu ke kamnům.

„Stejně si hodná holka, Andulko, moc jsi nám pomohla,“ poznamenala starostlivě Marie.

„To víš, všude jsou naváté závěje, byla to prostě nešťastná náhoda, že s ní děcka jezdily, aniž to tušily, nad potokem. A druhá náhoda, že se sníh propadl zrovna pod vašim mrnětem,“ zafilosofoval Jenda a naráz do sebe obrátil další štamprli. „Dej si taky, Marie, ať se trochu vzpamatuješ,“ zažertoval.

Ale ta neměla státní. Každou chvíli chodila s obavami nakukovat do ložnice, kam malou po usnutí přenesla.

Strážila její spánek, sledovala její dech, pozorovala, jestli jí aspoň trochu růžovějí tváře.

V kuchyni se donekonečna probíralo, co se stalo, co se mohlo stát, co by se nestalo, kdyby... A také jak se malá vypořádá s neplánovanou mrazivou koupelí a jestli jí ve zdraví vůbec přežije. Jazyky se zaplétały, slova hlučněla a slivovičky z láhve nápadně ubývalo.

Asi za dvě hodiny zahoukala u domu sanitka. Františka chtěla mít čisté svědomí, a proto raději toho doktora zavolala. Když mu konečně všechno vysvětlili, stanul nad malou slečnou a zkoumavě si prohlížel obličej zabořený v kanafasu. Všichni ostatní se mu snažili nakukovat přes rameno. Holčička se právě probouzela a očima hledala po místnosti známé tváře. Najednou se mírně usmála, zavřela hlavou a sotva slyšitelně hlesla: „Mama, papu.“

„To nebude tak zlé,“ prohodil lékař, vyprostil těličko z přikrývky a začal je prohlížet. „Zdá se, že se už dostatečně zahřála, dýchá také v normě. Cítím, že jste ji léčili i vnitřně. A vypadá to, že to nebyl až tak špatný nápad. Teď jí něco pichnu na povzbuzení a vy ji budete pořád sledovat a hlídat.“



Foto: Miloslav Marek

Kdyby se stav zhoršil nebo něco nebylo v pořádku, ihned zavolejte na pohotovost," ukončil své vyšetření muž v bílém.

„Jo, a ještě se omlouvám za ten pozdní příjezd. Rychleji to bohužel nešlo. Všude jsou velké závaly sněhu. V Břidličné jsme zapadli a museli jsme čekat na prohrnutí silnice.“

Doktorova slova konečně všechny uklidnila. Mnohé z přítomných zbavila pocitu viny, jiné strachu a trochu i obav.

Jen Jenda si neodpusťil: „Vidíte, já jsem říkal, že to zvládneme.“ A už si naléval další dávku.

Ta, která se stala během chvilky středem pozornosti, zkoušela polknout koláč namočený v mléce.

„Tak vidíš, holka. Měla jsi svoje druhé křtiny. Nebyly sice příliš veselé, ale když jsi je tak dobře zvládla, myslím, že se ti u nás bude líbit," nechal se slyšet už v trošku rozjařené náladě.

Mladí rodiče na sebe upřeli pohled, ve kterém bylo rozhodnuto. A Fanda už zase stála u kolejí v předepsaném stejnokroji, připravená salutovat fičícímu motoráku.

Představy o stěhování a o společném soužití těch malých a velkých lidiček byly prozatím odsunuty, jako pára nad hrncem, někam pryč, někam do pozdějších osudů zapadlého kraje. Někam do dalších let éry Gottwaldovy...



5. 5. 2007
20. 00 hod.
MALÝ SÁL
SVČ RÝMAŘOV
VSTUPNÉ: předprodej 150,-
na místě 200,-
Předprodej zůstatky infocentrum Rymařov,
sál. Miro 8, Rymařov; tel. 234 277 261





PETER LIPA
&
PETER LIPA BAND



Organizace a spolky

Znovu se konalo zahrádkářské shromáždění delegátů

Ve středu 4. dubna se konalo ve velkém sále SVČ v Rymařově za účasti zástupců vyšších orgánů Miloslava Kratochvíla, místopředsedy územní rady v Krnově, a Josefa Kubíka, člena republikové rady v Praze, a tradičně i za účasti starosty města Petra Kloudy shromáždění delegátů zvolených ve dvanácti zahrádkářských osadách. Z osmasedmdesáti delegátů se shromáždění zúčastnilo čtyřiašedesát, což je 82 %.

Předseda Josef Krč ve svém úvodním slově zhodnotil činnost celé organizace i výboru ZO za uplynulý rok. Shromáždění delegátů předcházely členské schůze v osadách, kde se projednávala problematika jednotlivých osad i to, co se podařilo vyřešit ku prospěchu zahrádkářů. Shromáždění mělo překvapivě hladký průběh, vzhledem k tomu, že všichni delegáti obdrželi při prezenci potřebné informace, které potřebovali pro své rozhodování,

zejména návrh programu, plnění rozpočtu za rok 2006 i návrh na rok 2007, výtah ze zprávy revizní skupiny, poradník pro přidělování zahrádek a zejména návrh na usnesení.

Součástí jednání bylo také vyhodnocení nejlepších osad. Na prvním místě se umístila osada Straň III s odměnou 3 000 Kč, na 2. místě osada ČD II s odměnou 2000 Kč a na třetím místě osada Lom I s odměnou 1 000 Kč.

Na návrh osadních výborů udělil výbor ZO Čestné uznání paní Neherové z osady Straň I, panu Zelenkovi (osada Nemocnice I), Rozsivalovi (osada Straň III), Havlíkovi (osada Nemocnice II), Lašákovi (osada Hřbitov I) a Schreibovi (osada ČD II).

Člen republikové rady Josef Kubík předal jednateři organizace Jaroslavu Nejedlému za jeho dlouholetou obětavou a přínosnou práci v Rymařově i ve vyšším orgánu svazu „Nejvyšší svazové vyznamenání za zásluhy o roz-

voj Českého zahrádkářského svazu“ (diplom, medaili a odměnu).

V letošním roce bude provedena výměna členských průkazů. Starosta Petr Klouda, který je rovněž členem organizace zahrádkářů, obdržel jako první legitimaci s pořadovým číslem 1. Z jeho úst zaznělo, že na zbývající části osady Nemocnice I se bude moci hospodařit ještě čtyři roky. Dále poděkoval zahrádkářům za jejich prospěšnou práci a upozornil na různé černé skládky poblíž zahrádkářských osad, jejichž členové by měli vzniku těchto skládek zabránit.

V diskusi dále hovořila předsedkyně osady ČD I Jarmila Stopplová, jednatel ZO Jaroslav Nejedlý a tajemník ústřední rady Josef Kubík. Jednomyslně schválené usnesení dává záruku, že se práce celé rymařovské Základní organizace Českého zahrádkářského svazu dále zlepší.

Výbor ZO

Nestor zahrádkářů Jaroslav Nejedlý obdržel ocenění

Na nedávném shromáždění delegátů Základní organizace Českého zahrádkářského svazu (ZO ČZS) byl jednatel Jaroslav Nejedlý vyznamenán „Nejvyšším svazovým vyznamenáním za zásluhy o rozvoj ČZS“. Předal mu je člen Republikové rady ČZS Praha Josef Kubík. Republiková rada ve svém zdůvodnění vzala v úvahu, že Jaroslav Nejedlý pracuje ve výboru ZO ČZS 36 let jako jednatel. Má velký podíl na rozvoji organizace získáním pozemků a založením šesti zahrádkářských osad, a to Lom I, Lom II, ČD I, ČD II, Straň II a Nemocnice II. Podílel se i na přeměně Sadu míru na zahrádkářskou osadu v Edrovicích. Je předsdou osady Lom I od roku 1971. Osada patří stále k nejlepším ve městě.

Když přebíral funkci jednatele ZO, měla organizace 79 členů. Zakládáním nových osad se členská základna rozrostla na 300 členů. Jednatel byl již za předsednictví Richarda Štěrby, Jindřicha Hájka, Jaroslava Zatloukala a posléze i Rudolfa Dobeše, protože jako zli-

kvidovaný exponent pravice nevyhověl nomenklatuře MěV KSČ na předsedu, ale jako iniciativní a pracovitý jednatel. V jeho přírůstkovém seznamu členů figuruje neuvěřitelných 977 členů, což kladlo nároky na vedení matriky, vydávání členských průkazů (letos už chystá třetí vydání nových členských průkazů). Byl také organizátorem pomoci zahrádkářů v akci „Z“, a to zejména při stavbě kulturního domu, tělocvičny na ulici 1. máje i gymnázia a vodojemu. Sám dostal diplom za odpracování 220 brigádnických hodin při stavbě kulturního domu. Mimořádné úsilí si vyžádalo i budování osady Lom I, kde šel příkladem při organizaci i při práci. Dnes tam už jen rozděluje úkoly.

Jaroslav Nejedlý dlouhá léta pracoval i ve vyšších orgánech svazu. Nejdříve v okresním výboru, později v Ústřední radě Krnov, kde je čle-

nem představenstva Územní rady ČZS Bruntál se sídlem v Krnově, kam poctivě dojíždí.

Udělené vyznamenání je tedy v dobrých rukou. Letos oslaví Jaroslav Nejedlý osmdesátku. Přejeme mu, aby se jí v činorodé práci nejen dožil, ale aby mohl další léta v klidu přehlížet výsledky své práce.

Josef Krč, předseda ZO ČZS Rymařov





Při koupání přišel o 15 tisíc

Neznámý pachatel odcizil v sobotu 7. dubna v rýmařovském Aquacentru třiačtyřicetiletému muži 15 tisíc Kč. Hotovost měl zloděj odcizit v době, kdy se muž koupal. Peníze byly ulože-

ny v uzamčené skříňce pánské šatny. Bližší okolnosti případu šetří OOP Rýmařov.

Opilý mladík napadal osádku sanitky

K útoku na zdravotníky došlo krátce před půlnocí 12. dubna na

Revoluční ulici v Rýmařově. Dispečer Rychlé záchranné služby Bruntál oznámil policii, že sanitka vyjíždí k údajné nehodě cyklisty. Lékař se na místě snažil ošetřit 19letého mladíka, který však nespolupracoval a nebyl schopen jakékoliv komunikace. Podle lékaře se mladík před příjezdem policie k osádce sanitky choval agresivně a odmítal ošetření. Osádka sanitky uvedla, že mladík ležel na silnici s hokejovou přílbou na hlavě, ale kolo u sebe neměl. Doktor konstatoval, že mladík neutrpěl žádný úraz a jeví pouze známky opilosti. Předal ho proto policistům s rozhodnutím o převozu na záchytnou stanici, kam byl mladík 13. dubna krátce po půlnoci předán.

Způsobil mu otřes mozku

V těchto dnech zahájil komisař Skupiny kriminální policie a vyšetřování Bruntál stíhání 20letého mladíka z Břidličné pro trestné činy ublížení na zdraví a výtržnictví. V restauraci v Břidličné 10. února bezdůvodně fyzic-

ky napadl jednadvacetiletého mladíka, kterého udeřil pěstí do obličeje a způsobil mu otřes mozku, zhmoždění hlavy a tržnou ránu v obličeji. Napadený mladík musel být hospitalizován.

Rok 2007 - rok ochrany před majetkovou trestnou činností

Policie opět upozorňuje na tašky odložené v nákupních vozících! Kontrolní činnost a preventivní aktivity Policie ČR mají být podle rozkazu policejního prezidenta v letošním roce směřovány na ochranu před majetkovou trestnou činností. Občany pravidelně seznamujeme se situací v majetkové kriminalitě (vloupání do aut, chat, restaurací, stánků, domů a bytů, krádeže na seniorech, kapesní krádeže apod.). Jedním z častých problémů je i ponechání kabelek a tašek v nákupních vozících.

*Zpracovala redakce
na základě podkladů
tisk. mluvčí PČR Bruntál*

Usnul a narazil do keřů

Draze vyšel 36letému řidiči Volva mikrospánek, do kterého upadl 10. dubna za volantem během jízdy po Opavské ulici v Rýmařově. Krátce usnul a s autem sjel v mírné zatáčce do příkopu, kde porazil vzrostlé keře, o které se Volvo zastavilo. Při nehodě na něm vznikla škoda za 300 tisíc Kč. Řidič zraněn nebyl.



Foto: Miroslav Dulaj

Objektivem Zdeňka Habra



Láska kvete v každém věku

Jak se žije ...

Romům

Osmého dubna oslavili Romové svůj mezinárodní den. Jako u většiny světových a mezinárodních dnů je smyslem tohoto svátku připomenutí existence určitého fenoménu, v tomto případě romského etnika, a to jak Romům samým, tak tzv. většinové společnosti. Svátek se u nás oficiálně slaví od roku 1990, ačkoliv jeho historie sahá až do roku 1971, kdy se v Británii poprvé konalo setkání členů romského hnutí z vyspělých evropských zemí, tehdy dokonce za účasti československých zástupců ze Svazu cikánů-Romů (1969-73).

Obnovená tradice Mezinárodního dne Romů u nás započala po převratu roku 1989. Českoslovenští Romové získali statut národnostní menšiny a začali se sdružovat do hnutí a organizací s cílem hájit svá práva, upevňovat svou identitu a rozvíjet romskou kulturu. Oslava Mezinárodního dne Romů má význam nejen pro samotné Romy, ale slouží také jako jeden z prostředků sbližování menšinové a většinové společnosti prostřednictvím prezentace romské kultury a historie.

Zdlouhavý proces integrace romského etnika do české společnosti trvá už několik století a v podstatě není ukončen. Romové postupně přicházeli na evropské území ve středověku. Ze své původní vlasti, Indie, odcházeli za obživou zřejmě od 8. století a několika proudy směřovali na západ. V 15. století byli již rozptýleni po celém evropském kontinentu. Údaj ČTK z roku 2003 uvádí, že v současnosti žije v Evropě 7 - 9 milionů Romů, největší procentuální zastoupení mají přítom v Makedonii (přes 10 % obyvatelstva), dále v Rumunsku (zde žije kolem 2 milionů Romů), v Bulharsku, Maďarsku, Srbsku a České Hoře.

Ve středověkém člověku budil příchod snědých kočovníků z východu, hovořících nesrozumitelnou řečí a žijících nestandardním způsobem života, zvědavost, ale i nedůvěru. Ačkoliv byli Romové zpočátku obdařeni aureolou poutníků a přinášeli mnoho nových poznatků, např. technologii zpracování kovů, nebyli vždy a všude vítáni. Zůstávali a místy dosud zůstávají uzavřeni ve svých rodinných společenstvích a drží se

vlastních norem chování, jež jsou mnohdy vzdálené normám okolí. Již ve středověku tak bylo zaseto semínko vzájemných antipatií mezi Romy a neromskou společností, které dalo během oněch staletí vyklíčit rostlinu s plody rasové nesnášenlivosti, diskriminace, romského holocaustu, ale i vysoké nezaměstnanosti, kriminality romského obyvatelstva a devastace hmotných statků.

Situace dnešních Romů se bezesporu změnila a po staletích psanectví, perzekucí i násilné asimilace (k níž patří i poválečné osídlování pohraničí) se ke slovu v rozhodování o vlastním osudu dostávají sami Romové, kteří vstupují do veřejného života, do politiky i masmédií. Most mezi oběma kulturami, romskou a neromskou, je však stále teprve ve výstavbě. O tom, že jeho základy jsou podkopávány přetrvávající xenofobií, svědčí i nedávné činy a výroky Jiřího Čunka a podpora jeho politiky ze strany voličů. Poté, co se již staly pravidlem rasisticky motivované demonstrace a útoky pravicových extremistů, je vstup xenofobních postojů do vysoké politiky alarmující.

Být Romem v České republice s sebou nese jistá stigmata. Vedle předsudků a otevřené agrese na jedné straně k nim patří i nízká úroveň vzdělání, nekvalifikovanost a také ztráta národnostní identity na straně druhé. K romské národnosti se při posledním sčítání lidu (2001) přihlásilo v ČR pouze 11 746 osob, ačkoliv zde podle odhadů European Roma Rights Centre žije bezmála 300 tisíc Romů. Pro zajímavost, v rámci někdejšího okresu Bruntál se k romské národnosti přihlásilo 174 lidí, v sa-

motném Rýmařově pouze dva. Jak se žije Romům v Rýmařově? S touto otázkou jsme oslovili několik z nich.

Pavel Ištok (34) se narodil v Rýmařově. Pracuje u Městských služeb a volný čas tráví se svou dcerou, s přítelkyní, sportováním nebo muzikou, která je jeho „nejromštější“ stránkou. Jako vynikající bubeník hrál v několika rockových kapelách. Vyučil se malířem pokojů. O jiném nebo vyšším vzdělání prý neuvažoval. Je se svou profesí spokojený a taky je rád, že tím vyhověl přání svého otce.

Svůj romský původ nepopírá (říká: „Když se mě někdo zeptá, jestli jsem Rom, tak mu neřeknu, že jsem Ital.“), ale ani si na něm příliš nezakládá. Spíš váhá, zda se má označit za romského Čecha, nebo českého Roma. Romsky mluvit neumí, až na pár nepublikovatelných slov, která se naučil na učilišti. Vzpomíná, že na internátě mu jeho neznalost romštiny spolužáci z romského prostředí dost zazlivali.

Romská historie, tradice a řemesla zná Pavel jen z televize. Pořady o nich na něj zapůsobily, ale říká, že tyto poznatky nijak zvlášť nevyhledává. Coby hudebník se ovšem vyzná v romských muzikátech, jako příklad uvádí Antonína Gondolána, Ala Di Meolu, Paca de Lucíu ad.

Na otázku, zda se někdy setkal s diskriminací, odpovídá, že v podstatě ne. I když párkrát zaznamenal, že si její lidé nedůvěřivě přeměřují, nepřikládal tomu žádnou váhu. V životě se řídí heslem, které mu vstřípla maminka, že jak se bude sám chovat k ostatním lidem, budou se oni chovat

k němu. Jako tolerantní a nekonfliktní člověk se zřejmě dokáže smířit i s určitými předsudky okolí. „Nedovedu si ale představit, že bych přišel k někomu vymalovat, a on začal přede mnou všechno schovávat,“ říká Pavel a dodává, že něco takového se mu naštěstí zatím nestalo.

A jak se podle Pavla Ištoka žije Romům v Rýmařově?

„Nemůžu mluvit za všechny, já v Rýmařově osobně nemám žádný problém.“

Nikola Kováčová (30) žije v Rýmařově odmalička. Pochází ze čtyř dětí a sama je dvojnásobnou maminkou, toho času na mateřské dovolené. Početné potomstvo, které je pro romské rodiny typické, ji neláká. Říká, že v dnešní době dvě děti stačí.

Nikola se hlásí k české národnosti. I ona se už do značné míry odpoutala od svých romských kořenů. Mluví pouze česky, romsky údajně nezná jediné slovo. Výhradně česky mluví i její rodiče. Nikola nelpí ani na romských tradicích, dokonce neposlouchá žádnou romskou hudbu a nezajímá se ani o historii Romů.

Přesto se dá říct, že část své romské identity si uchovala. Spočívá v pocitu silné rodinné sounáležitosti, pro romské etnikum charakteristické. Nikola žije ve smíšeném partnerství, a když srovnává svůj vztah a vztah svého muže k vlastním rodičům, konstatuje, že svazky mezi Romy jsou mnohem pevnější a jejich kontakt intenzivnější.

Nikola získala pouze základní vzdělání. Prošla klasickou cestou romských dětí, když byla hned po první třídě přerazena do zvláštní školy. Po skončení povinné školní docházky nastoupila hned do zaměstnání. Chtěla se brzy osamostatnit. Pracovala mimo jiné jako kuchařka. Práce v kuchyni se jí líbila a ráda by se k ní po mateřské vrátila. Ačkoliv sama po vzdělání netouží, přála by si, kdyby její děti studovaly.

Ve škole si Nikola užila posměchu a nadávek za to, že je Romka. Říká, že i jako dospělá si občas vyslechla nepřijemnou poznámku. Ze svých zkušeností taky nabyla přesvědčení o tom, že jako Romka má menší šanci získat práci. S otevřenou nesnášenlivostí se osobně nesetkala, v Rýmařově je



prý klid, její příbuzní žijící ve větších městech však měli co dočinění i s útoky pravicových extremistů. Nikole přitom nejvíc vadí, že jsou lidé zvyklí „házet všechny Romy do jednoho pytle“ a nerozlišují slušné od těch problémových. K zlepšení soužití Romů a ostatní společnosti by podle ní pomohla lepší komunikace a oboustranná tolerance.

Na otázku, co Romům v Rýmařově chybí, Nikola odpovídá, že totéž co všem ostatním: vedle pracovních příležitostí možnost vyžití pro děti a dospívající - dětská hřiště, skatepark apod.

A jak se podle Nikoly Kováčové žije Romům v Rýmařově? „*Nám se tady žije dobře. Je tu klid. Není tu tolik rasismu jako ve větších městech. Známe se tady všichni navzájem. Osobně bych neměnila.*“

Milan Daňhel (46) žije v Olomouci, ale jeho hlavním působištěm je v poslední době Rýmařov. Před lety zde pracoval a seznámil se se zdejšími prostředím, v roce

svépomocí opravili a postupně vybavili. V současnosti klubovna disponuje zázemím pro několik zájmových kroužků (hudební a taneční, výtvarný a keramický, loutkářský, sportovní, modelářský, cykloturistický, rybářský) a každé všední odpoledne a v sobotu po celý den se otvírá romským i neromským dětem ve věku od 6 do 16 let, které zde chtějí smysluplně trávit volný čas. Centrum pořádá také letní tábory. Hlavním popudem ke zřízení centra byla podle slov Milana Daňhela právě snaha vyplnit čas neorganizované romské mládeže, která trávila odpoledne bezprizorně v ulicích. Současně tím vznikl prostor pro přednášky o romské historii, tradicích a zvycích, k jejichž poznání se romské děti běžně nedostanou, neboť ve školách se o nich neučí a rodiče už mnohé znalosti postrádají. Děti však mohou využít i možnosti doučování běžných školních předmětů, jako je matematika, čeština nebo angličtina. Pracovníci pobočky se



Milan Daňhel s romskými dětmi v klubovně Společenství

vatelstvu, nejen jeho podporu činnosti komunitního centra, ale i bytovou politiku, která narozdíl od jiných měst nevede k vytěsňování romských rodin na okraj města ani k zakládání romských ghet.

Jak se v očích Milana Daňhela žije rýmařovským Romům? „*Romové zde žijí slušně a spořádaně, zkrátka drží při sobě.*“

Zdenka T. (34) žije v Rýmařově od narození. Vyrostla v ryze romské rodině a posléze romskou rodinu také založila. Má čtyři syny, s nejmladším je nyní na rodičovské dovolené. Dětem věnuje většinu svého času, i svůj koníček - sportování - provozuje s dětmi. Zdenka se považuje za Romku a Češku zároveň. Oficiálně se hlásí k české národnosti a rodiče ji odmalička učili mluvit jen česky, ačkoliv sami mezi sebou se bavili i romsky. Základy romštiny, které Zdenka ovládá, se naučila spíše z poslechu. Romská kultura jí však zajímá. S dětmi se účastní romských festivalů v Brně, Olomouci nebo Ostravě, čte romská periodika a poslouchá romskou hudbu.

Jako velká většina českých Romů dosáhla Zdenka jen základního vzdělání. Začala sice chodit na učiliště, ve druhém ročníku se ale rozhodla ze školy odejít. Důvod? Školní příprava ji nebavila, chtěla jít raději do práce a dostat se mezi lidi. Do narození prvního syna pracovala jako pomocná síla v kuchyni. Zaměstnání ji bavilo, vrátit se k němu však nechce. Svůj budoucí profesní osud vidí jinde - v pedagogické práci s romskými dětmi. Už nyní se dálkově připravuje na funkci asistentky pedagoga a dobrovolně pracuje v rýmařovské pobočce Společenství Romů na Moravě, původně jako terénní pracovníce, nyní jako spoluorganizátorka volného času romských dětí.

Zdenka se jako dítě školou povinně setkávala s předsudky. Říká, že jako dospělá na podobné projevy nenaráží a neměla naštěstí ani zkušenost s otevřenou agresivitou. Její děti se ale opět ve škole potýkají s pocity, že jsou viděni jako někdo, kdo se odlišuje. Do jejich vnímání romské příslušnosti to vnáší dilema - na jednu stranu se jim líbí romská kultura, hudba a tradice, na druhou stranu jsou jim nepříjemné narážky okolí.

Se svým životem v Rýmařově je Zdenka T. spokojená. Vyhovuje jí zdejší klid i fakt, že ve městě neexistují žádná romská ghetta. Uvažovala o tom, že by se s rodinou přestěhovala do Bruntálu, aby její partner nemusel dojíždět do práce, skutečnost, že tam bydlí mnoho Romů, je však odradila. Do ghetta by se nastěhovat nechtěla. Pohled na neuklizená sídliště s hloučky zahářejících Romů v ní vzbuzuje pocit studu a nechce být posuzována stejně jako oni.

Zdenka T. působí v rýmařovské pobočce Společenství Romů na Moravě od jejího otevření. Funguje jako prostředník mezi rýmařovskými Romy a Společenstvím, nejvíce se však věnuje dětem, pomáhá organizovat jejich volný čas, navazuje s nimi hudební a taneční vystoupení, s nimiž pak jezdí na festivaly. V této souvislosti si pochvaluje vstřícnost města, které přispívá na chod a vybavení pobočky, na letní tábor pro děti apod. Když má uvést, co Romům ve městě chybí, v první řadě zmiňuje dětská hřiště. Děti, které docházejí do klubovny Společenství, využívají zatím jen provizorní prostor.

A jak se podle Zdenky T. žije Romům v Rýmařově? „*Dobře. Tady Romové žijí dobře, spořádaně.*“

Všem dotázaným děkuje za odpovědi ZN



2005 se na popud rýmařovských Romů rozhodl založit ve městě pobočku Společenství Romů na Moravě, obecně prospěšné organizace, jejímž členem je již od roku 1994. Druhým rokem se snaží v Rýmařově, kde do té doby žádné romské sdružení nefungovalo, prosazovat hlavní cíle Společenství, jimiž jsou integrace Romů do společnosti a současně úsilí o zachování romské identity.

V těchto intencích se Milan Daňhel zaměřuje hlavně na mimoškolní výchovu rýmařovských dětí a dospívajících. Pro neorganizované romské děti bylo v září 2005 otevřeno komunitní centrum na Žižkově ulici. Klubovna vznikla vedle skladu zeleniny poblíž fotbalového hřiště, v prostorách, které pobočce Společenství pronajalo město a které si Romové

tímto způsobem snaží podporovat vzdělávání romských dětí a zvýšit tak jejich budoucí šance při hledání zaměstnání.

Milan Daňhel se díky svým aktivitám a kontaktům s romskými obyvateli Rýmařova stal i jakýmsi mluvčím komunity ve vztahu k úřadům. V rámci svých možností poskytuje poradenství rýmařovským Romům a pomáhá řešit např. jejich problémy s bydlením. Stal se také zástupcem Romů v projektu komunitního plánování sociálních služeb. Do rýmařovského komunitního plánu chce prosadit rozšíření nabídky volnočasových aktivit pro děti, řešení bytové problematiky romských rodin a také rekvalifikační kurzy pro romské nezaměstnané.

Milan Daňhel vyzdvihuje pozitivní přístup města k romskému oby-

Pozvánka

**KOMUNISTICKÁ STRANA
ČECH A MORAVY
V RÝMAŘOVĚ**

 zve srdečně všechny občany
na

OSLAVU SVÁTKU PRÁCE
1. MÁJ 2007

MÍSTO KONÁNÍ: AREÁL HRŠTĚ KOPANÉ
TJ JISKRA RÝMAŘOV

DEN KONÁNÍ: ÚTERÝ 1. KVĚTNA OD 10 HODIN

PROGRAM MÁJOVÝCH OSLAV

- od 10.00 - HUDEBNÍ PRODUKCE, OBČERSTVENÍ
- JÍZDA NA KONÍCH ZE STÁJE
„KINCL“ HORNÍ MĚSTO
- ATRAKCE PRO DĚTI „SKÁKACÍ HRAD“
- od 10.30 - SLAVNOSTNÍ ZAHÁJENÍ STÁTNÍ HYMNOU
- PROJEV ZÁSTUPCE OKRESNÍHO VÝBORU KSČM
- od 12.00 - VYLOSOVÁNÍ LIDOVÉ TOMBOLY

**OBČERSTVENÍ V RESTAURACI
NA HRŠTI ZAJIŠTĚNO,
TAKÉ STÁNKOVÝ PRODEJ**
SRDEČNĚ ZVOU POŘADATELÉ
Pozvánka na pietní akt
k 62. výročí osvobození města Rýmařova

 V pondělí 7. května 2007 v 17 hodin se uskuteční u příležitosti připomenutí 62. výročí osvobození města Rýmařova Rudou armádou slavnostní pietní akt vzpomínky a položení květin u Památníku osvobození v městském parku. *Srdečně zvou pořadatelé*

AL INVEST Břidličná, a. s.
nabízí k prodeji níže uvedené starší osobní a nákladní vozy.

Prodej bude prováděn formou nabídky, kdy zájemci uvedou SPZ vozu, o který mají zájem a jakou částku jsou ochotni za vybraný vůz zaplatit. V případě, že se na jeden vůz přihlásí více zájemců, automobil bude prodán tomu, kdo nabídne vyšší částku. Zájemci o níže uvedené vozy mohou své nabídky zasílat písemně útvary evidence majetku nebo telefonicky na tel. 554 222 632 nebo 602 572 057 nejpozději do 11. 5. 2007. Po tomto datu budou všichni zá-



jemci informováni o výsledku jejich nabídek. Vozy je možné si po dohodě prohlédnout, stojí v areálu společnosti v Břidličné.

Upozorňujeme zájemce, že se jedná o starší a ojeté vozy, které byly používány jako služební a jejichž technický stav odpovídá době používání a počtu ujetých kilometrů. Proto žádáme ty, kteří o koupi projeví zájem, aby si vozy řádně prohlédli a zjistili jejich skutečný technický stav a až potom předložili své cenové nabídky.

typ vozu	SPZ	r.v.	objem	palivo	najeto km	STK do	barva
Š Felicia LX 1,9D	BRH 13-84	1999	1896	nafta	195 184	8. 11. 2007	šedá metalíza
Š Felicia LX 1,9D	BRH 20-26	1999	1896	nafta	203 914	12. 12. 2007	šedá metalíza
Š Felicia LX 1,9D	BRH 14-69	1999	1896	nafta	313 379	11. 11. 2007	šedá metalíza
Š Felicia LX 1,9D	BRH 14-65	1999	1896	nafta	158 294	16. 11. 2007	šedá metalíza
Š Felicia GLX 1,9D	BRH 16-78	1999	1896	nafta	160 210	6. 12. 2007	šedá metalíza
Š Felicia GLX 1,9D	BRH 16-29	1999	1896	nafta	249 586	2. 12. 2007	šedá metalíza
Š Octavia 1,9 TDI	BRH 16-31	1999	1896	nafta	369 459	2. 12. 2007	šedá metalíza
Š Felicia Pickup	BRA 04-29	1996	1289	benzín	113 194	29. 6. 2008	bílá
Multicar M 25	BRA 15-10	1984	1997	nafta	55 410	29. 5. 2008	modrá

Zpravodajství města Břidličné

Zpravodajství, zajímavosti, pozvánky

Biatlonisté Břidličné úspěšní v Orlové

Klub biatlonu Břidličná se 15. dubna zúčastnil regionálního kola Českého poháru v letním biatlonu ve vytrvaleckém závodě v Orlové. Závod se konal v krásném areálu letního koupaliště a lesoparku. Závodníci si vedli velmi dobře, o čemž svědčí výsledky v jednotlivých disciplínách.

Kategorie:

přípravka chlapci	1. David Volek
přípravka dívky	1. Natálie Jacková
žákyně A	1. Dana Doležalová
žáci B	1. Adam Brachtl
žákyně B	2. Jana Doležalová
	3. Aneta Mihálová
žáci C	3. Vítězslav Volek
žákyně C	1. Michaela Györgyová
	2. Andrea Prokešová
	3. Markéta Kočvarová
dorostenci A	1. Jiří Václavík
	2. Petr Machát
	3. David Kupka
dorostenky B	1. Markéta Kováčová
muži A	6. Jan Opatrný
muži B	2. Libor Jacko
muži C	1. Josef Václavík



Úspěšná dlouholetá závodnice a nedělní vítězka kategorie dorostenek „B“ Markéta Kováčová Foto: archiv Daniela Macha

Český svaz biatlonu pověřil Klub biatlonu Břidličná uspořádáním dalšího kola Českého poháru v letním biatlonu ve dnech 7. - 8. května. Závod se uskuteční v areálu střelnice v Břidličné. Zájemci se mohou přihlásit nejpozději 4. května 2007 nebo prostřednictvím e-mailu: monikakovacova@seznam.cz do 6. května 2007. Losování proběhne v závodní kanceláři v pondělí 7. 5. v 18 hodin.

Pozvánka na slet čarodějnic

Zveme všechny příznivce čarodějnic do hospůdky „U Čarodějnic“ ve Vajglově na nejvýznamnější akci roku s názvem „Pálení čarodějnic“. Začátek této akce je v pondělí 30. dubna v 17 hodin. Je připraveno mnoho soutěží i s ohněm pro malé a velké čarodějnice, plno různých cen a dokonce medaile s emblémem čarodějnic za speciální disciplínu „O nejspínavější nohy“, k tomu diplomy, dorty a další pochutiny. Přijďte se pobavit a zasmát.



Foto: archiv Daniela Macha

Krátké zprávy

✓ V novém knihkupectví, které je umístěno v prvním poschodí Společenského domu v Břidličné, se pořádá velký výprodej knih za 10, 20 a 50 Kč, na ostatní knihy je sleva od 30 do 50 % původní ceny. Využijte této mimořádné, ale časově omezené nabídky.

✓ V internetové anketě zpravodaje „Naše Břidličná“ o nejoblíbenější místní hudební skupinu zvítězilo „Duo Paráda“, těsně za nimi se umístili „Zlomeňáci“ a třetí s malým odstupem skončila skupina „The Pant“. Celkem bylo hodnoceno 11 skupin.

✓ Jak jistě všichni víte, zůstala naše školička po zrušení 2. MŠ na Komenského ulici jediným předškolním zařízením v Břidličné. K naší spokojenosti musíme přiznat, že školka je plně využita. V současné době ji navštěvuje 80 dětí, které jsou umístěny ve třech odděleních, ve věku od 2,5 do 6 let. Jen maminky ze starého sídliště nad tovarnou si hlavně v zimě povzdechnou: Kdyby to nebylo tak daleko...

✓ Zrekonstruovaný krytý bazén v Břidličné funguje ke spokojenosti návštěvníků, až na ty vyšší ceny vstupného, už druhý měsíc. Ale některým občanům se zdá, že rekonstrukce byla příliš drahá a že se bazén mohl za ty peníze zmodernizovat ještě více. Pro informaci uvádíme část dokumentu s náklady na rekonstrukci.

Celková částka z dotace: 14 mil. Kč s DPH

Vlastní zdroje města Břidličná: 207 211 Kč s DPH

Zdroje MOS, s. r. o., Břidličná: 1 mil. Kč s DPH

Připravil Daniel Mach



Moravskoslezský kraj informuje



Přijímačky: Nával na gymnáziích, nezájem o učiliště

Hlavními trendy ve středoškolském vzdělávání jsou klesající počty žáků učebních oborů s výučním listem a naopak růst počtu gymnazistů a studentů nástavbových oborů. „V posledních třech letech se trojnásobně zvýšil zájem o obory strojírenské, ode dna se odrazilo hutnictví, zájem je o kvalifikované horníky, přestože zájem o řemesla obecně klesá. Stagnují stále stavební obory - zedník, tesař, klempíř, ale i kominík. Gymnázia a více-

letá gymnázia se většinou naplní po prvním kole, tam počty přihlášených rostou,“ přiblížila výsledky bleskového průzkumu zájmu o střední školy v kraji náměstkyně hejtmana Jaroslava Wenigerová.

V kraji nyní studuje na 151 středních školách přibližně 69 tisíc žáků, míst v prvních ročnících 107 krajských škol včetně víceletých gymnázií je pro rok 2007/08 téměř 19 tisíc. Z 9. tříd by mělo letos vyjít necelých 14 tisíc žáků.

U víceletých gymnázií je zájem letos o 65 % vyšší, než pojmu jejich kapacity (vloni to bylo dokonce plus 75 %). Čtyřletá gymnázia hlásí o 15 % více žáků, než mohou přijmout. V Ostravě je zájem ještě vyšší, naopak na Bruntálsku a Karvinsku budou ještě po prvním kole přijímaček na gymnáziích volná místa. Zájem o lyceální obory roste poměrně výrazně každým rokem, především u pedagogického, zdravotního či ekonomického oboru. Menší zá-

jem je o technické obory. U **maturitních oborů odborného vzdělávání** je situace podobná, tradičně velký zájem je například o střední zdravotnickou školu, ale i studium informačních technologií nebo v posledních letech o obor autotronik.

Naopak zájem o **obory s výučním listem** obecně klesá, v posledních letech ale opět několikanásobně vzrostl například u strojírenských oborů, roste u oborů hutních (dobře se obsazovaly už vloni nové obory na SPŠ v Karviné a SŠ v Rýmařově). Trvalý nedostatek učňů má stavebnictví (50 - 60 % zájmu u zedníků, tesařů, klempířů a pokrývačů, ještě hůře se naplňují třídy pro malíře a kamnáře). Na středních školách v kraji je ještě 2800 míst právě

v oborech s výučním listem - strojírenské profese hlásí 400, stavební více než 500 a elektro-technické také více než 500 volných míst. „Přítom zaměstnavatelé na Ostravsku i v dalších částech kraje stále hledají kvalifikované dělníky pro stavebnictví, elektro obory a strojírenství, roste obecně zájem nových investorů o technické profese, takže uvědomili rodiče takové obory svým dětem doporučí, protože pracovní vždy najdou,“ připomněla náměstkyně hejtmana Jaroslava Wenigerová.

Klesají trvale počty žáků také v některých oborech hůře uplatnitelných na trhu práce, hlavně zemědělských, ale také v oborech ekonomika a administrativa, gastronomie, hotelnictví a turismus.

Na středních školách v kraji je možné od 1. 9. 2007 studovat 34 nových oborů, 16 oborů nabízí na svých školách kraj, 18 novinek mají školy soukromé. „Kraj se snaží obory šít na míru zaměstnavatelům, velmi dobrou spolupráci máme s hutními a strojírenskými firmami, od 1. září otevíráme obor pro profesionální řidiče na základě požadavků autodopravců, je zájem i o kvalifikované horníky a samozřejmě uvítáme další iniciativu podniků,“ komentovala náměstkyně hejtmana Jaroslava Wenigerová.

Přehled volných kapacit škol po prvním kole přijímacíků bude pravidelně aktualizován na webových stránkách kraje www.kr-moravskoslezsky.cz.

Zpracovala Šárka Swiderová,
tisková mluvčí MSK

Z okolních měst a obcí

Kdo si hraje nezlobí aneb Hřiště pro každého

Houpačky, pískoviště, hopsadla, lavičky a skluzavku - to a ještě další prvky by chtěli mít Ryžovišťané na svém hřišti. Budoucí podobu hřiště již od podzimu loňského roku všichni společně plánovali pod dohledem facilitátora z Nadace VIA. Projektu se nezúčastnili jen děti, rodiče a prarodiče z naší obce, ale i chataři, kteří u nás tráví spoustu volného času.

V průběhu projektu se uskutečnily tyto akce - výtvarná soutěž, výstava výtvarných děl, anketa, beseda s dětmi ve škole, karneval se sou-

těžemi, vše na téma projektu. Na základě akcí měl každý účastník dvou plánovacích setkání (přes 200 účastníků) možnost se vyjádřit k budoucí podobě této plochy. Všichni přítomní se aktivně zapojili do společného plánování.

Některé maminky s mládeží připravily občerstvení, další pekly dorty pro vítěze výtvarné soutěže a další ušily polštářky s logem projektu. Podnikatelé z naší i okolních obcí také přispěli různými dárky a hlavně sladkostmi pro nejmenší.

Projekt nazvaný **Kdo si hraje nezlobí aneb Hřiště pro každého** uspěl v nadačním řízení na podzim loňského roku a získal grant od Nadace VIA a podporou Nadace České společnosti z programu „Pomáháme lidem zlepšovat místo, kde žijí“ ve výši 210 000 Kč.

Občané si však nejen sami řekli, co na ploše chtějí vybudovat, ale cílem společného plánování je i to, že si hřiště sami postaví. V souvislosti s vlastní výstavbou hřiště se Ryžovišťané a ostatní dobrovolníci (dle prezenní listiny 114 účastníků) sešli v sobotu 31. března 2007 na prvním pracovním setkání. Tento den jsme za doprovodu sluníčka a štábu televize ČT 1 společně upravili a přichystali prostor k výstavbě hřiště. (Česká televize natočila o Ryžovišti a jeho historii dokument, který bude v sobotu 28. dubna v 10.30 odvysílán v pořadu Náš venkov.)

Po dobu pracovního setkání bylo zdarma zajištěno občerstvení dle chuti - pivo, limo, rolády, sladkosti, ovoce. Tento den jsme ukončili opékáním buřtů u táboráku.

Doufáme, že se setkání všem líbilo a příště přijdou zase.

Eva Lašáková,
starostka obce Ryžoviště



Foto: archiv obce Ryžoviště

Seriál

Nebojte se první pomoci (30. část)

(Informace Místní skupiny Českého Červeného kříže Rýmařov)

Otravy

K otravě dochází v důsledku vniknutí toxické látky do organismu. Branou vstupu může být zažívací trakt, dýchací ústrojí nebo kůže. Obecné postupy první pomoci zahrnují zabrazení dalšího vstupu jedu, jeho rychlou eliminaci z organismu, případně podání protilátek.

Pro další léčebný postup je nezbytná identifikace toxické látky. K opatřením první pomoci patří i zajištění zbytků látky, jejich obalů, zvratků apod.

Příčiny: - selhání techniky; lidské omyly; sebevražedné pokusy; drogová závislost.

Příznaky: - obecně - nevolnost, zvracení,

poruchy vědomí;

- kyslíčnick uhelnatý - nápadně červená barva kůže a sliznic;

- organofosfáty (postřikové látky na hubení hmyzu) - slinění, křečovitě bolesti břicha, dýchací potíže;

- drogy - stopy po injekčních vpiších.

Čím je postižený ohrožen? Smrtí - v závislosti na látce a dávce.

Postup první pomoci:

Selhání životních funkcí - kardiopulmonální resuscitace.

Inhalační otravy - vynesení na čerstvý vzduch.

Požité látky - u postiženého při vědomí mechanické vyvolání zvracení (prst do krku).

Otrava Fridexem - okamžité vypití většího množství destilátu.

Bezvědomí vyvolané alkoholem se nepraví „vyspáním“, jde o život.

Při vypití saponátu nedávejte pít vodu. Došlo by k pění s nebezpečím vniknutí do dýchacích cest.

Resuscitaci drogově závislého jedince omezte na srdeční masáž. Nemáte-li rukavice, chraňte se před potřísněním jeho krví.

MUDr. Juljo Hasík
(Nebojte se první pomoci)

Sport

Tělesně postiženým kuželkářům se v České Třebové nevedlo

V sobotu 14. dubna se konal v českořebovské kuželně již druhý závod započítávaný do republikového seriálu Českého poháru 2007 tělesně postižených kuželkářů. Na kuželkářské dráze se sešlo celkem šestatřicet hráčů z celé republiky. Naši sportovci letošní sezónu neodstartovali nijak slavně. V kategorii LP se umístil nejlépe Ivo Mrhal, který skončil čtvrtý výkonem 406 shozených kolků. V kategorii TP 1 bylo v očekávání pr-

venství favorizovaného Zdeňka Dočkála, který ovšem nastupoval s nemocnou rukou a to se projevilo pochopitelně také na konečném výsledku. Zdeňkův celkový součet 506 shozených kolků bohužel nestačil na vítězného Františka Tomáška z ČKD Blansko (527 kolků), a proto skončil druhý. Bronzovou příčku vybojoval se 493 kolky Jaroslav Horáček z Olympie Bruntál. Rýmařovské barvy ještě hájili Petr Švédík,

Miroslav Grebenár a Josef Lutz, ti ovšem výrazně nevedli. Přes počáteční neúspěch však nemusí naši hráči zoufat. Seriál Českého poháru 2007 je teprve na svém počátku a další závod, který se bude hrát 12. května na domácí rýmařovské kuželně, může přinést našim sportovcům cenné body. Organizátoři zvou do kuželkářské haly v Rýmařově všechny příznivce, aby přišli povzbudit naše sportovce. *JiKo*

TK Jes postupuje na „republiku“

14. dubna 2007 se stal Kulturní dům Sidia v Olomouci dějištěm | postupové taneční soutěže pro Olomoucký a Moravskoslezský



Foto: archiv TK Jes

kraj. Vyhlašovatelem soutěže byla Taneční unie České republiky, hlavním pořadatelem taneční skupina M-Plus Olomouc a mediálním partnerem časopis dívka, EMCO a rádio Evropa 2. Velké množství tanečních souborů si přijelo změřit své síly v disciplínách modern dance a street dance. Na tuto soutěž jsme vezli „Nezbedné plamínky“ v kategorii Modern dance I. show - děti a „Hippie Life“ v kategorii Modern dance II. dance - hlavní. A právě dětská kategorie, která soutěž zahajovala, byla nejpočetněji obsazená. Všechny deset přihlášených formací tan-

čilo nejprve kolo semifinálové, pak následovalo finále. Děti postoupily do finálové pětky a svým „plamínkovým tancem“ obsadily 2. místo! V odpoledních hodinách přišla na řadu kategorie „hlavní“ - „Hippie Life“ - odvezl kov nejcennější - zlato. Obě formace postupují na mistrovství České republiky, které proběhne 5. - 6. května v brněnském Boby Centru. Vážení čtenáři, držte nám palečky, aby se na nás usmálo štěstí a byli jsme i tam úspěšní.

Alena Tomešková

Vyhodnocení nejlepších sportovců, trenérů a cvičitelů

V rámci oslav 15. výročí založení Studia Sport a zdraví Rýmařov a 5. výročí založení Sportovního klubu SaZ byli oceněni nejlepší sportovci, trenéři a cvičitelé Studia SaZ za období 1991 - 2006.

Jednotlivci

Kadeti

3. místo - NELA PAULEROVÁ

- 13. místo na Mistrovství ČR 2006
- a 2. místo na Moravě 2006 ve SA-team

2. místo - MARKÉTA KŘENKOVÁ

- 13. místo na Mistrovství ČR 2006
- a 2. místo na Moravě 2006 ve SA-team

1. místo a titul NEJLEPŠÍ KADET SK

2001 - 2006 TEREZA KRYWDOVÁ

- 13. místo na Mistrovství ČR 2006
- a 2. místo na Moravě 2006 ve SA-team
- 13. místo ve SA na BASIC CUP Praha 2006
- 4x stříbrná, 4x zlatá medaile z krajských závodů
- titul přebornice Moravskoslezského a Olomouckého kraje v SAMC 2007
- 4. místo na MČR v SAMC 2005
- titul vicemistryně ČR v SAMC 2006

JUNIOŘI

1. místo a titul NEJLEPŠÍ JUNIOR SK

2001 - 2006 ZUZANA BUČKOVÁ

- 7. místo ve SA na BASIC CUP Praha 2004
- reprezentace na Mistrovství ČR v SAMC 2005, 2006
- 1x bronzová, 2x stříbrná a 2x zlatá medaile z krajských závodů
- titul přebornice Moravskoslezského a Olomouckého kraje v SAMC 2006

ŽENY

3. místo - RENATA MIHÁLOVÁ

- členka 10. Fitness step teamu na Mistrovství ČR 2005
- 3x stříbrná medaile z krajských závodů
- finálové umístění na Mistrovství ČR v SAMC 2004
- 8. místo na Mistrovství ČR v SAMC 2005

2. místo - OLGA ČLOVEČKOVÁ

- členka 10. Fitness step teamu na Mistrovství ČR 2005
- finálové umístění na Mistrovství ČR v SAMC 2003, 2004, 2005
- 6. místo na MČR v SAMC 2001
- od roku 2005 krajská rozhodčí SAMC

1. místo a titul NEJLEPŠÍ SPORTOVEC SK 2001 - 2006 LÝDIE ŠVÉDIKOVÁ

- členka 10. Fitness step teamu na Mistrovství ČR 2005
- 1x bronzová, 2x stříbrná a 8x zlatá medaile z krajských závodů
- přebornice Moravskoslezského a Olomouckého kraje v SAMC 2003
- finálové umístění na Mistrovství ČR v SAMC 2001, 2002, 2003
- 6. místo na Mistrovství ČR v SAMC 2004
- titul vicemistryně ČR v SAMC 2005
- od roku 2004 úspěšná lektorka krajských soutěží

TEAMY

1. místo a titul NEJLEPŠÍ TEAM SK 2001 - 2006 FITNESS STEP TEAM 2005 ve složení:

G. Kovářiková, R. Mihálová, O. Človečková, Z. Albertová, M. Mezihoráková, L. Švédíková

- 10. místo na Mistrovství ČR 2005 se skladbou Hříšné stepy

Trenéři

- **Lýdie Švédíková st.** - za celoživotní trenérskou práci s dětmi a mládeží
- **Olga Človečková** - za trenérskou práci s dětmi a mládeží od roku 2000
- **Lýdie Švédíková ml.** - za trenérskou práci s dětmi a mládeží od roku 2001

Cvičitelé

- **Lýdie Švédíková st.** - za cvičitelskou práci od roku 1991
- **Olga Človečková** - za cvičitelskou práci od roku 1991
- **Lýdie Švédíková** - za cvičitelskou práci od roku 2000
- **Silva Rožňáková** - za cvičitelskou práci od roku 2003
- **Renata Mihálová** - za cvičitelskou práci od roku 2005

SK Studio Sport a zdraví Rýmařov

Informace Cykloklubu Stará Ves

Vážení sportovní přátelé,
po testování webu CK Stará Ves vás zveme na oficiální stránky cykloklubu - www.v-design.cz/cksv. Na stránkách budou zveřejňovány propozice a výsledky pořádaných akcí samotným cykloklubem i jiných pořadatelů.

Zapojte se také do diskuse, která má již něco za sebou. Webmasterem je Jakub Vala, kterému také můžete posílat podněty na zlepšení této prezentace. Samozřejmě je tato stránka otevřena i sponzorům, kteří by se chtěli zviditelnit.

Karel Stržíněk

JAK VYJDE

09/2007



Další číslo
**RÝMAŘOVSKÉHO
HORIZONTU**

bude v prodeji
od **11. 5. 2007**

Uzávěrka pro vydání
je ve čtvrtek 3. 5. 2007 do 12 hodin

Budeme očekávat vaše příspěvky!

NABÍDKA PRÁCE

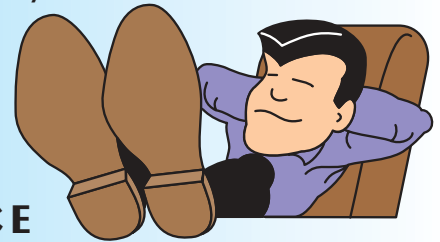
**POJEĎTE S NÁMI
NA CHMELOVOU BRIGÁDU
DO OBLASTI LOUNSKA A RAKOVNICKA
KDY? V KVĚTNU.**

**DOPRAVA
A UBYTOVÁNÍ
ZDARMA!**

**INFORMACE
A PŘIHLÁŠKY
NA TEL.:
721 369 523**

REKLAMA V RÝMAŘOVSKÉM HORIZONTU

**SKVĚLÁ
INVESTICE**



RWE Group

**SMP Severomoravská
plynárenská**

Vážení zákazníci,
vaše požadavky v záležitostech spojených s odběrem zemního plynu a jeho vyúčtováním vám rádi pomůžeme řešit na

**novém telefonním čísle Zákaznické linky
skupiny RWE 840 11 33 55.**

Volat můžete v pracovní dny od 7 do 17 hod.,
vždy za cenu místního hovoru.

Nové číslo Zákaznické linky nahrazuje dosud používané číslo
840 111 115.

RWE - Váš spolehlivý dodavatel zemního plynu

Pohotovostní linka SMP 1239

(nonstop, pouze v případě poruchy)

www.rwe-smp.cz



Vydavatel: Středisko volného času Rýmařov, Okružní 10, 795 01 Rýmařov, tel./fax: 554 211 410, <http://www.rymarov.cz/mesto>
Neoznačené foto: Redakce. **Uzávěrka dne:** 19. 4. 2007. Redakce si vyhrazuje právo na zkrácení, případně úpravy nevyžádaných příspěvků a nemusí nutně souhlasit se stanovisky uveřejněnými v příspěvcích dopisovatelů. **Odpovědný redaktor:** Mgr. Jiří Konečný. **Adresa redakce:** Okružní 10, 795 01 Rýmařov, tel.: 554 230 459, mobil: 737 802 259, e-mail: rymhor@seznam.cz
Vyšlo dne: 27. 4. 2007. **Příspěvky laskavě zasílejte nejpozději do 3. 5. 2007. Další číslo vyjde 11. 5. 2007.**

Grafická úprava novin a inzerce: Tiskárna APRO Bruntál, Ruská 10, 792 01 Bruntál, tel./fax: 554 717 196, e-mail: apro@iol.cz
Vydávání povoleno Ministerstvem kultury ČR pod značkou MK ČR E 11017.

Cena 10,- Kč

Nový

Internet nabírá bleskovou rychlost

Opravdu rychlý internet začíná na 2 Mb/s

až 4x rychlejší
O₂ Internet ADSL

- Vyberte si rychlost 2, 4, 6 nebo 8 Mb/s
- Cena již od 399 Kč/měsíc (s DPH 474,81 Kč)
- Aktivace a modem jen po 1 Kč (s DPH 1,19 Kč)

O₂ Prodejna
Rýmařov
Náměstí Míru 2 (vedle pošty I. patro)
795 01 Rýmařov
tel.: 554 230 485

Telefónica

Abyste našli nejlepší aktivace a modem za 1 Kč (1,19 Kč s DPH) platí od 2. 4. do 31. 5. 2007 při uzavření smlouvy s fastovými službami na 12 měsíců. Zřízení služby je podmíněno splněním požadavků.

CHVILKOVÁ SLABOST



HRAJÍ
Radoslav Brzobohatý • Hana Maciuchová
Andrea Elšnerová • Jana Janěková
REŽIE
Jan Burian

Produkce: **Bianka Pešínová** • Jazyková oprava: **Alexander Jerie** • Scénář a kostýmy: **Josef Jelinek**
Realizace kostýmů: **Roman Jiráň** • Hudba: **Ondřej Brzobohatý**

Anglická konverzační komedie o dvou dějstvích o lásce,
nevěře a o manželství vůbec.

SVČ Rýmařov uvádí
10. 5. 2007, sál kina, 19.30
vstupné: 200,- a 150,-
předprodej: infocentrum - nám. Míru (muzeum)



DIGI KLIMA DIESEL

VW Touran COMFORT, super stav, r. v. 2005, 10x airbag ESP, ASR, ABS, CD, rádio, imob., el. vyb., posil. říz., PC, cent. temp. Cena: 429 900 Kč.



DIESEL

Citroen Berlingo 1.9D, CZ, 5 míst, r. v. 1997, imob., el. okna, centrální, zadní stěrač, rádio, posilovač řízení. Cena: 114 900 Kč.



DIGI KLIMA DIESEL

Volkswagen Passat BUSINESS, super stav, r. v. 2004, 4x airbag, ESP, ABS, CD, rádio, imob., el. vybava, posil. říz., PC, centrální temp. Cena: 349 900 Kč.



DIGI KLIMA

Citroen Xsara Picasso 1.8i 16V, 1. maj., r. v. 2000, 4x airbag, ABS ESP, rádio, el. okna, PC, multif. volant, el. zrc., tep. loměr, centrální. Cena: 169 900 Kč.



KLIMA 4X4

Opel Frontera 2.5 TDS, r. v. 1998, 2x airbag, rádio, posil. říz., tažné, imobilizér, alarm, el. okna a zrcátka. Cena: 219 900 Kč.



KLIMA

Citroen C5 2.0HDi, 80kW, 1. maj., r. v. 2002, 8x airbag, ESP, ASR, ABS, rádio, el. vybava, PC, centrální, senzor brzd a další. Cena: 249 900 Kč.



KLIMA DIESEL

Š - Octavia TDi, 96kW, WELEG, 6 rychl., r. v. 2004, 4x airbag, ABS, ASR, temp., senz. brzd, rádio + CD, el. vyb., PC, centr. Cena: 339 900 Kč.



KLIMA

Škoda Felicia 50kW, tuning, top stav, r. v. 1998, rádio, stř. okno, taž., zám. řad. páky, zad. stěrač, mlhov., centrální, el. zrc. Cena: 89 900 Kč.



KLIMA

Škoda Felicia 1.6GLX, 55kW, CZ, r. v. 1996, rádio, el. okna, pos. říz., ostřík. světl., zadní stěr., mlh., cent., el. zrc. Cena: 59 900 Kč.



KLIMA

Peugeot 406 SVDT, r. v. 1998, ESP, ABS, tažné, ski box, senzor stěračů, rádio, posil. říz., imob., el. okna a zrcátka, centrální. Cena: 89 900 Kč.



LPG KLIMA

Fiat Brava 1.6i, 1. maj., r. v. 1996, rádio, posil. říz., zadní stěrač, centrální, el. okna. Cena: 89 900 Kč.



DIESEL KLIMA

Škoda Fabia 1.4TDi PD, KLIMA, 1. maj., CZ, r. v. 2003, 4x airbag, ABS, CD, PC, taž., teplom., imob., el. okna, centrální. Cena: 219 900 Kč.



DIESEL

Fiat Marea 1.9TD, perf. stav, r. v. 1997, 2x airbag, rádio, posil. říz., zadní stěrač, imob., el. okna, centrální. Cena: 109 900 Kč.



KLIMA DIESEL

Citroen Xsara Picasso 2.0 HDi, 1. maj., servis, r. v. 2000, 4x airbag, CD + rádio, el. okna a zrc., PC, multif. vol., centr., teplom. Cena: 189 900 Kč.



KLIMA DIESEL

Ford Focus 1.8TDDi, servis, 1. maj., r. v. 2003, rádio, posil. říz., 4x airbag, ABS, imob., el. okna a zrcátka, centrální. Cena: 214 900 Kč.



KLIMA DIESEL

Renault Clio 1.5 dCi, 1. maj., r. v. 2005, rádio, pos. říz., PC, multif. volant, teplom. temp., 4x airbag, ABS, CD, el. okna a zrc., centr.. Cena: 199 900 Kč.



DIGI KLIMA DIESEL

Renault Laguna DCi, 6 rychl., 1. maj., CZ, r. v. 2001, 8x airb., ABS, ESP, ASR, rádio, PC, el. vyb., temp., senz. světel a brzd, centr.. Cena: 229 900 Kč.



KLIMA

Citroen Saxo 1.1i, 5dveř., r. v. 1998, airbag, rádio, zadní stěrač, tónovaná skla, dělená zadní sedadla. Cena: 64 900 Kč.



KLIMA

Ford Mondeo 1.8 16V ZETEC, r. v. 1997, rádio, posil. říz., vyhř. př. sklo, 2x airbag, ABS, centrální, imob., el. okna a zrcátka, el. sedadla. Cena: 89 900 Kč.



DIGI KLIMA

Audi A3 TDi 81kW, r. v. 1999, 4 x airbag, ABS, rádio, posil. říz., zadní stěrač, imobilizér, el. okna, el. zrcátka, centrální. Cena: 159 900 Kč.



DIESEL

Škoda Octavia TDi, CZ, servis, r. v. 1997, 2x airbag, ABS, rádio, centrální, el. šibr, PC, zám. řad. páky, mlh., el. okna a zrc. Cena: 149 900 Kč.



KLIMA

Volkswagen Golf 1.4, r. v. 1998, 2x airbag, ABS, rádio, el. stř. okno, posil. říz., PC, tažné, imob., el. okna a zrc., centrální. Cena: 154 900 Kč.



KLIMA

Škoda Felicia 1.9D, 1. maj., r. v. 1998, 2x airbag, centrální, posil. řízení., zadní stěrač, dělená zadní sedadla. Cena: 79 900 Kč.



DIESEL 5 MÍST

VW Transporter 2.5 TDi, CZ, servis, 1. maj., r. v. 2003, rádio, posil. říz., zámek řad. páky, dělená zadní sedadla. Cena: 329 900 Kč bez DPH.

Slevy
5 000 - 30 000 Kč
K vozům na splátky bonus:
• satelitní navigace
• přenosný DVD
• 4x letní pneu
• zámek zpátečky
• slevová karta na PHM
• CCS karta 5 000 Kč

Otevírací doba: Po - Pá 8.00 - 17.00, So 8.00 - 12.00

- Výkup za hotové - peníze ihned - „na ruku“
- Nejvýhodnější splátkový prodej - od 0% akontace, stačí OP + ŘP, bez ručitele a na počkání
- Zpětný leasing - dáme vám peníze a vaše auto vám zůstane
- Specializace na splátkový prodej

- Šetříme vaše peníze
- neplaťte poplatek za smlouvu
 - lustrace vozidel ZDARMA
 - neměnná výše splátky



NÁKLADNÍ VOZIDLA A STROJNÍ ZAŘÍZENÍ NA SPLÁTKY

