

RÝMAŘOVSKÝ HORIZONT



03/2007



Čtrnáctideník regionu Rýmařovska

Ročník IX.

Vyšlo 16. 2. 2007

Cena 10 Kč



Město obdrželo darem model kamenné rozhledny z Pradědu



Mezi nejlepšími sportovci okresu byli i Rýmařováci



Muzeum prezentuje díla jedné z nejvýraznějších postav současného výtvarného umění – Vladimíra Kokolii



Domácí Grizzlies Rýmařov měli minulou neděli výraznou převahu nad HC Železná a vyhráli vysokým skóre 6:0

Ať žije karneval!



Stát se aspoň na chvíli obdivovaným filmovým hrdinou nebo něžnou princeznou, nechat si narůst zvířecí srst, krunýř či rohy, zakusil život brouka... Kolik snů je ukryto v dětské fantazii a kolik nadšení v očích, když se jeden z nich splní. Stačí si vzít masku a rázem můžete být někým jiným. Od toho je tu karneval, maškarní veselice, která neodmyslitelně patří ke starobylým oslavám masopustu.



Rej masek už ulicemi Rýmařova dávno neprochází, ale dětský maškarní ples se tu koná každoročně. Ten letošní vypukl ve Středisku volného času v neděli 11. února odpoledne. Jeho moderování se ujal oblíbený klaun Ála, chlapík, který z jedné kapsy sype vtipky a z druhé sladkosti. K pobavení malých čertů, čarodějů, víl, berušek, kašpárků, princů a draků si pozval i brňští tanečnice, skupinu Freeze Dance a finalisty rýmařovské Super Star. Kromě tance a řady menších soutěží došlo i na vyhlášení nejzajímavějších kostýmů, oceněných sladkou odměnou z cukrárny Karolína. Tyto, ale i mnoho dalších nádherných masek zachycují naše fotografie. ZV



Vítězné masky



Aktuálně z města

Radní jednali na prvním zasedání v roce 2007

V pondělí 29. ledna se uskutečnilo zasedání Rady města Rýmařova. Radní na něm přijali celkem sto šestnáct usnesení, z nichž jedenačtyřicet mělo charakter doporučení pro jednání zastupitelstva města. Většinu usnesení tvořily záleži-

losti majetkové a bytové.

Rada města vzala na vědomí návrh rozpočtu příspěvkové organizace Byterm Rýmařov na rok 2007, ale neschválila a vrátila k dopracování návrh koncepce rozvoje Městského muzea Rýmařov.

Radní schválili uzavření veřejnoprávních smluv mezi městem Rýmařov a obcemi Horní Město, Jiříkov, Malá Štáhle, Stará Ves, Huzová, Dolní Moravice, Tvrdkov a Malá Morávka. Městský úřad Rýmařov jako obec s rozšířenou působností bude pro tyto obce na základě veřejnoprávních smluv zajišťovat agendu přestupků. Návrhy k projednávání přestupků přijímá odbor kancelář starosty a projednává je přestupková komise.

Radní schválili do Rady Euroregionu Praděd jako zástupce města Rýmařova místostarostu Jaroslava Kalu, který město zastupoval i v minulém volebním období.

Rada města jmenovala Ing. Ivetu Pochylovou do funkce vedoucí odboru stavební úřad MěÚ Rýmařov s platností od 1. února 2007 místo Ing. Svatavy Wetterové, která ukončila pracovní poměr k 31. prosinci 2006 vzájemnou dohodou.

Na místo vedoucí odboru stavební úřad bylo vyhlášeno výběrové řízení 16. listopadu 2006 a na základě doporučení výběrové komise byla doporučena Ing. Iveta Pochylová, která splňovala všechny podmínky pro jmenování do této funkce.

Rada města schválila pořadník uchazečů o přidělení bytu na rok 2007 v předloženém znění a schválila, aby žádosti uchazečů, kteří zapomněli nebo z nějakého jiného důvodu nepodali žádost o zařazení do pořadníku na rok 2007 v termínu do 31. 12. 2006 a učinili tak v období od 1. 1. do 19. 1. 2007, byly zařazeny do pořadníku podle data podání na poslední místa.

Rada města schválila poskytnutí finančního příspěvku ve výši 5 000 Kč základní organizaci Českého svazu včelařů na léčení variozá u chovu včelstev.

Z podkladů MěÚ Rýmařov JiKo



Zastupitelé schválili plán investičních akcí pro současné volební období

Ve čtvrtek 8. února se ve velkém sále Střediska volného času konalo řádné zasedání Zastupitelstva města Rýmařova. Hlavními body programu byl věcný rámec akcí pro období 2006 - 2010, rozpočtové opatření roku 2007 a majetkové záležitosti. Zastupitelé přijali celkem šestačtyřicet usnesení, přičemž návrhová komise doporučila bod o záměru směny pozemku v k. ú. Ondřejov ve vlastnictví města Rýmařova odložit k projednání na příští zasedání zastupitelstva.

Zastupitelstvo vzalo na vědomí návrh hospodaření příspěvkové organizace Byterm Rýmařov s městským nemovitým majetkem a také aktuální informace o Sdružení obcí Rýmařovska (SOR) a o Místní akční skupině Rýmařovsko (MAS), o. p. s.

Zastupitelé schválili prodej chaty Evženky, a to provedením dobrovolné dražby předmětné nemovitosti ve smyslu zákona č. 26/2000 Sb., o veřejných dražbách, v platném znění. Dražebníkem bylo stanoveno město Rýmařov v zastoupení starostou města Petrem Kloudou. Po zveřejnění záměru se písemně přihlásili tři zájemci, přičemž nejvyšší nabízená částka byla 500 tisíc korun. Po zveřejnění inzerce na internetových portálech a ve vybraných novinách se na prodej objektu informovalo asi pět zájemců. Zastupitelstvo schválilo s účinností od 9. února 2007 zřízení osadních výborů v Janovicích (devět členů, předsedkyně Jaroslava Mazelová), v Ondřejově (čtyři členové, předsedkyně Anežka Továřková) a ve Stránském (pět členů, předseda František Vrbeník).



Chata Evženka

Foto: archiv MěÚ Rýmařov

Integrovaný dokument - stanovení priorit

Rada města zpracovala návrhy komisí ke stanovení plánu investic a jejich priorit na volební období 2006 - 2010. Materiál vychází z „Integrovaného dokumentu“, který přijalo minulé zastupitelstvo.

K dispozici byly výstupy čtyř komisí, které se problémem zabývaly. Různá metodika jejich zpracování neumožnila použít matematické metody na stanovení výsledných priorit, nicméně se závěry komisí většinou shodují nebo jsou podobné. U akcí, které náleží do spektra činnosti konkrétní komise, se rada přiklání k výstupu této komise, kromě případů, které považuje za mylná rozhodnutí. Priority, které budou realizovat společnosti města na svoje

náklady, ponechává město Rýmařov beze změn, protože předpokládá, že je valné hromady uloží dopracovat ředitelům společností.

„Z celkového množství šedesáti investičních akcí navrhly komise a rada města celkem pětatřicet s prioritou číslo jedna, přitom celkový objem financí představuje 600 milionů korun,“ sdělil zastupitelům starosta Petr Klouda. Pro roky 2008 - 2010 je k dispozici podle dnešního stavu rozdělení daní odhadem 7 mil. korun ročně. Rok 2007 má již rezervu jen cca 1 200 tis. Kč. Po zmnožení financí o možné dotace lze v ideálním stavu počítat s investicemi v letech 2008 - 2010 ve výši 140 mil. korun. Na první pohled je zřejmé, že bude město společně se

zastupiteli provádět konečnou selekci projektů podle toho, zda dotaci obdrží, či nikoliv, nebo se rozhodne pro získání cizích zdrojů (půjček a úvěrů) v případě vysoké úspěšnosti žádosti a nedostatku financí na spoluúčast. Spektrum záměrů s prioritou č. 1 je velmi široké, předpokladem je jeho využití i v dalším volebním období. Záměry lze projekčně připravovat a do roku 2013 realizovat. Rokem 2013 dotace z EU regionům v „nových“ zemích nekončí, jen celková bilance příjmů a plateb z EU nebude pro ČR aktivní. Chudé regiony budou zřejmě využívat možnosti dotací i nadále, ovšem v neznámém (asi nižším) objemu a za méně příznivých podmínek.

Základní tabulka pro výběr projektů

Popis projektu	Projekt	Priorita 1 a 5	Odpovědnost za projekt	Náklady na přípravu projektu	Náklady na realizaci projektu	Dotace z programu	Celkové náklady města	
Volný čas, kultura, sport, turistika								
Sportovně-kulturní areál "Hedva"	A 1	1	ŽPaRR	-	20500	AA	4000	2007/8
Zázemí pro mladé lyžaře "Hedva"	A 2	1	lyžaři	-	5000	AA	1000	2008
Rekonstrukce SVČ	A 3	1	ŽPaRR, ŠK	75		AA		2008
Rekonstrukce budovy kina	A 4	3	SVČ	600	11000	AA	2200	2009
Zhodnocení realizace koupaliště	A 5	2	ŽPaRR	-	100	A realizace	20	2007
Regenerace brownfield Hedva I	A 6	5	ŽPaRR + HO	500	15000	AA	3000	2008
Regenerace brownfield Hedva II	A 7	5	ŽPaRR + HO	150	7000	AA	1400	2009
Regenerace brownfield GPR	A 8	5	ŽPaRR + HO	150	5000	AA	1000	2008
Zámek Janovice	A 9	5	Stát + město	2000	130000	AA	26000	2009
Regenerace brownfield OSP	A 10	1	ŽPaRR + HO	200	4000	AA	800	2007
Umělá horolezecká stěna	A 11	1	ŽPaRR	-	300	AA	60	2007
Zastřešení zimního stadionu	A 12	3	ŽPaRR	150	10000	AA	2000	2008
Školy a školská zařízení								
Rek. budovy dílen - Školní nám.	B 1	1	ŽPaRR + ŠK	300	3270	A	500	2008
Vybudování podkrovní - Jelínkova 1	B 2	5	ŽPaRR + ŠK	350	5000	A	1000	
Rekonstrukce sportoviště - Jelínkova 1	B 3	1	ŽPaRR + ŠK	100	1000	A	200	2008
Oprava fasády a výměna oken školy	B 4	2	ŽPaRR + ŠK	200	4500	A	900	2007/8
Rekonstrukce MŠ Revoluční 30	B 5	2	ŽPaRR + ŠK	50	1500	A	300	2007
Rekonstrukce MŠ Jelínkova 3	B 6	1	ŽPaRR + ŠK		9200	A	1840	2007
Otevřené zahrady	B 7	5	ŽPaRR + ŠK	200	4000	A	800	2010
Životní prostředí								
Vodovod Ondřejov	C 1	1	ŽPaRR	240	4000	A	800	2008
Vodovod Edrovice - Janovice II. etapa	C 2	1	ŽPaRR + VaK	200	4000	A	800	2009
Revitalizace Krkavčího potoka - I. etapa	C 3	1	ŽPaRR	30	500	A	100	2008
Revitalizace Krkavčího potoka - II. etapa	C 4	2	ŽPaRR	300	7000	A	1400	2009
Veřejná zeleň Rýmařov - regenerace ul. Horní	C 5	1	ŽPaRR	100	?	A	?	2007/9
Biokoridor Zimní pole	C 6	2	ŽPaRR	-	430	A	430	2007
Biokoridor Nad Lomem II. etapa	C 7	2	ŽPaRR	-	317	A	317	2007
Vodní nádrž U Lomu II	C 8	2	ŽPaRR	169	3500	A	700	2007
Vodní nádrž Jamartice	C 9	4	ŽPaRR	125	2500	A	500	2007
ÚZES - nové LBK	C 10	2	ŽPaRR	40	900	A	180	2009/10
Rekonstrukce parku nemocnice	C 11	4	ŽPaRR	50	300	Ne	300	2008
Rekonstrukce vodovodní sítě Rýmařov	C 12	1	ŽPaRR + VaK	80	1000	A	200	2008
Úpravy ČOV	C 13	3	MS	200	10 000	A	2000	2010
Nový způsob vytápění Teplo Rýmařov s. r. o.	C 14	2	Teplo	dle ÚEK		A		2008
Oprava sekundárních rozvodů tepla	C 15	1	Teplo		2500/rok	AA		2007/10
Oprava kanalizační sítě	C 16	1	MS		800/rok	A		2007/10
Nakládání s odpady								
Dotřídění odpadů I. etapa - kontejnery	D 1	1	MS	-	400	A	80	2007
Dotto II. etapa - odpadové centrum	D 2	4	MS + ŽPaRR	100	10000	AA	2000	2008
Úpravy recyklačního dvora - Palackého	D 3	1	MS	-	2000	AA	400	2007
Rekultivace skládky Malá Štáhle	D 4	2	MS	-	10000	AA	2000	2007/9
Generel cyklistické dopravy								
Cyklostezka - Z 1 Janovice - 8. května	E 1	1	ŽPaRR + ODaSH	550	9500	A	1900	2007
Cyklostezka - Z 2 Ondřejov - Harrachov	E 2	2	ŽPaRR + ODaSH	400	6500	A	1300	2008
Multifunkční cyklostezka Nové Pole	E 3	3	ŽPaRR + ODaSH	325	6500	A	1300	2009
Sociální služby, investiční projekty								
Chráněné byty Lidická II.	F 1	2	ŽPaRR + SO	500	50000	A	10000	2009/10
Rekonstrukce DPS třída Hrdinů	F 2	5	ŽPaRR + SO	400	35000	A	7000	2010
Informační struktura a služby								
Veřejný internet	G 1	1	ŽPaRR + IT	100	2500	Ne	2500	2008
Komunikace občan - úřad	G 2	2	ŽPaRR + IT	100	11000	AA	2200	2007/8
Bydlení								
Regenerace sídliště Dukelská	H 1	1	ŽPaRR	236	8000	AA	1600	2007
Půdní vestavby Národní 13 (4BJ)	H 2	1	ŽPaRR	0	3548	A (MMR)	1348	2007/8
Půdní vestavby Hornoměstská 57, 59 (6BJ)	H 3	1	ŽPaRR	0	6551	A (MMR)	3251	2007/8
Bytový dům Havlíčkova	H 4	4	ŽPaRR dle ÚPD	-	9000	A (MMR)	9000	2010
9 bytových jednotek Bartákova 24	H 5	1	ŽPaRR		6259	A (MMR)	1309	2007/8
Bytový dům Hornoměstská	H 6	2	ŽPaRR	500	30000	A (MMR)	30000	2009/10

Technická infrastruktura pro RD - Edrovice	H 7	1	ŽPaRR	-	3870	A (MMR)	2830	2008
Technická infrastruktura pro RD - Opavská	H 8	1	ŽPaRR	170	3500	A (MMR)	3500	2008/9
Rekonstrukce BD Větrná	H 9	1	Byterm		11 000	A	2200	2008
Rekonstrukce BD Dukelská	H 10	2	Byterm		13 000	A	2600	2009
Rekonstrukce BD Příkopy	H 11	2	Byterm		13 000	A	2600	2010
Technická infrastruktura Na Stráni IV	HI 2	1	ŽPaRR	0	1 500	A	400	2007/8
Technická infrastruktura, investice do městského majetku								
Rekonstrukce náměstí Míru a Radniční	I 1	1	ŽPaRR	500	52336	AA	10467	2007/8
Úpravy Školního náměstí	I 2	1	ŽPaRR + OŠ	80	4500	AA	900	2009/10
Rek. komunikací Havlíčkova a Národní	I 3	1	ŽPaRR	-	17300	A	3460	2007
Chodník Opavská	I 4	1	ŽPaRR	300	5000	A	1000	2007/9
Chodník 8. května	I 5	1	ŽPaRR	250	4000/rok	A	800	2007/9
Oprava místních komunikací	I 6	1	ŽPaRR		4000	Ne	4000	2007/13
Rek. mostů Palackého, Aqua, u pekárny	I 7	1	ŽPaRR	100	3700	Ne	3700	2008/10
Bezbariérový chodník ke komunitnímu centru	I 8	1	ŽPaRR + OŠ		250	Ne	250	2010
Bezbariérové úpravy muzeum	I 9	5	ŽPaRR + OŠ	80	600	Ne	600	2008
Bezbariérové úpravy knihovna	I 10	5	ŽPaRR + OŠ	150	2500	Ne	2500	2008
Realizované stavby								
Chráněné byty Lidická I. (30BJ)	R 1	1	ŽPaRR	0	25979	AA	1979	2007
Rekonstrukce ZŠ Rýmařov, 1. máje 32	R 2	1	ŽPaRR	0	8970	AA	7930	2007
Půdní vestavby Hornoměstská 28, 30 (6BJ)	R 3	1	ŽPaRR	0	3426	AA	126	2007
Půdní vestavby Hornoměstská 47, 49, 51 (9BJ)	R 4	1	ŽPaRR	0	5726	AA	776	2007
Garáže Žižkova	R 5	1	ŽPaRR	0	1730	AA	1730	2006/7

Tabulka uvádí přehled investičních záměrů zastupitelstva na volební období 2006 - 2010. Akce označené prioritou „1“ budou upřednostněny, bude připravena stavební a další dokumentace a bude na ně požá-

dáno o dotaci. (Řada akcí již dokumentaci má zpracovávánu a běží stavební řízení.) Tabulka dále popisuje odpovědnost jednotlivých odborů nebo společností za realizaci, finanční rozsah akce a spoluúčast města.

Bod různé

V závěru zasedání zastupitelstva města proběhla diskuse zastupitelů. Zastupitel Josef Žilka se zajímal o finanční hospodaření zimního stadionu v Rýmařově. Starosta Petr Klouda konkrétní údaje neměl k dispozici, ale přislíbil na příštím zasedání informace týkající se hospodaření zimního stadionu dodat. V souvislosti s hospodařením na umělé ledové ploše vznesl dotaz zastupitel Miroslav Vojáček, zda není kluzišť zbytečně přesvíceno. Starosta ujistil, že projektová dokumentace pamatovala také na osvětlení, které není v žádném případě světelně předimenzováno. Navíc vedoucí odboru životního

prostředí a regionálního rozvoje František Čermák dodal, že stávající výbojky byly vyměněny za úsporné.

Místostarosta Jaroslav Kala informoval zastupitele o otevření kanceláře ředitele firmy Styrotrade v budově Bytermu Rýmařov. Během několika dnů by měla firma vyhlásit nábor na pracovní místa do nově budovaného závodu. Zpočátku se bude se jednat o 40 - 50 pracovních míst. Konkrétní termíny budou včas uveřejněny na webových stránkách města i v Rýmařovském horizontu.

Připomeňme si, že pražská firma Styrotrade koupila větší část pozemků v průmyslové

zóně a podniká ve výrobě polystyrénových desek.

Zastupitel Miroslav Vojáček vznesl opětovný dotaz na chátrající budovy Podhorské nemocnice, jež jsou majetkem města a do současné doby na nich nebyly provedeny opravy vyžadující okamžitou realizaci. Starosta sdělil zastupitelům, že se uskutečnilo jednání s novou správkyní majetku, kterou bude opětovně kontaktovat a v případě laxního přístupu se obrátí přímo na ředitele společnosti Euromednet, která je vlastníkem nemocnice a má od města zmiňované budovy pronajaty.

JiKo

Zdravotnictví

Po uzavření porodnic v Rýmařově a Bruntále praská krnovská porodnice ve švech

Krnovská nemocnice (Sdružené zdravotnické zařízení Krnov) láme po uzavření bruntálské porodnice rekordy v počtu narozených dětí. Zatímco loni v lednu přišlo v Krnově na svět 35 dětí, letos už lékaři na oddělení primáře Otto Vanča pomohli do života 61 dětem.

„Je to nárůst o neuvěřitelných 74 procent. Denně máme v průměru dva porody, pokud budeme ve stejném tempu pokračovat i v dalších měsících, tak budeme při naší lůžkové kapacitě jednou z nejvytíženějších porodnic



v kraji,“ řekl primář Vančo. Upřesnil, že oddělení má 11 lůžek pro ženy v šestinedělí a 24 lůžek určených gynekologickým pacientkám. V současné době porodnice využívá pro maminky i část lůžek gynekologických.

Loni gynekologicko-porodnické oddělení krnovské nemocnice zaznamenalo 520 porodů. V roce 2005 to bylo 505 porodů a v roce 2004 prošlo péčí krnovských lékařů 415 novopečených maminek. Letos tedy nemocnice v Krnově čeká velký příliv rodiček, které už nemůže přijímat bruntálské pracoviště. Počet budoucích maminek se podle odhadů za rok navýší o 200 až 250, což by mohlo znamenat až 800 porodů za rok.

Krnovská nemocnice jako jediná v celém Moravskoslezském kraji umožňuje porodit dítě alternativním způsobem do vody. Kromě porodů do vody mohou ženy v Krnově už několik let využívat takzvaný bezbolestný porod pomocí epidurální analgesie, родit v kleče, ve stoje či vsedě na speciálně upraveném lůžku,

mít u porodu manžela nebo někoho z příbuzných.

Krnovská nemocnice má od roku 2002 titul Baby Friendly Hospital - ocenění za podporu zdravého vývoje novorozenců a propagaci kojení. Při propuštění z porodnice je plně kojeno 96,4 procenta novorozenců a kojící matky mají možnost i po návratu domů kdykoli telefonicky konzultovat problémy, které se případně vyskytnou.

Všechny pokoje krnovské porodnice jsou roomingové (určené pro trvalý pobyt matky s dítětem) a splňují náročná kritéria Světové zdravotnické organizace. Je zde také přímá návaznost na dětské oddělení a jednotku intenzivní péče. Všichni novorozenci mají na oddělení také provedena základní screeninová vyšetření včetně sonografického vyšetření kyčlí.

Do nemocnice v Krnově přijíždí rodit maminky nejen ze zmiňovaného Bruntálu, ale i ze Zlatých Hor, Vrba pod Pradědem, Rýmařova či Opavy. *Eva Kijonková, mediální zástupce*

Odbory MěÚ informují

Odbor životního prostředí a regionálního rozvoje

Pozor: Platnost mnoha vodoprávních povolení v letošním roce skončí

Městský úřad Rýmařov, odbor životního prostředí a regionálního rozvoje, upozorňuje, že k 1. lednu příštího roku zaniká platnost povolení k odběru a vypouštění vod. Upozornění se týká povolení vydaných do 31. prosince roku 2001. V Bruntále a okolí jsou takových stovky. Povolení vydaná po 1. lednu 2002 platí i nadále. Platné povolení vodoprávního úřadu musí mít každý, kdo odebírá podzemní nebo povrchovou vodu nebo kdo do těchto vod vypouští odpadní vodu. Tedy lidé, kteří vodu odebírají k zalévání zahrádek či napájení drobného

zvířectva nebo naopak vypouštějí odpadní vody z domovních čistíren, ale také podnikatelé - například provozovatelé penzionů, myček aut, zemědělci, zahradníci, rybníkáři, provozovatelé koupališť, lyžařských areálů a další.

Upozornění se netýká občanů, kteří mají povolenou studnu za účelem individuálního zásobování domácnosti pitnou vodou.

Povolení není třeba, pokud se k odběru povrchové vody nevyužívá technické zařízení. Povolení není nutné ani tehdy, pokud

je voda dodávána nebo odváděna jinou osobou (vodárenskou či kanalizační společností, obcí apod.).

Vzhledem k množství povolení, kterých se upozornění týká, je lepší nenechat vyřízení nového nebo prodloužení platnosti stávajícího povolení na poslední chvíli - na toto vyřízení je potřeba určitý čas a předložení nezbytných podkladů.

Žádost o nové povolení, popřípadě o prodloužení platnosti stávajícího povolení je nutno podat u vodoprávního úřadu odboru životního prostředí a regionálního

rozvoje v Rýmařově.

Další informace se zájemci dozví na bezplatné informační lince 800 101 197, na internetové stránce Ministerstva zemědělství ČR www.zanikpovoleni.cz, kde si mohou stáhnout i potřebné dokumenty a formuláře, nebo u příslušného vodoprávního úřadu.

Těm, kteří odebírají povrchovou nebo podzemní vodu, resp. do těchto vod vypouští odpadní vodu bez uvedeného povolení, hrozí značné pokuty.

Ve spolupráci s MěÚ Bruntál a odborem ŽPaRR Rýmařov připravil JiKo

Živnostenský odbor

Provozování lyžařských vleků - upozornění pro podnikatele

Novelou zákona č. 266/1994 Sb., o drahách, došlo s účinností od 11. 6. 2006 ke změně živnostenského zákona, a to zařazením nové vázané živnosti **Provozování lyžařských vleků**.

Činnosti spočívající v provozování lyžařských vleků, dosud provozované v rámci volné živnosti „Pozemní doprava vyjma železniční a silniční motorové dopravy“, byly vyjmuty z volných živností a přešly do živností vázaných.

Odborná způsobilost nově zařazené vázané živnosti je stanovena následovně:

- vyšší odborné vzdělání v technickém studijním oboru a praxe při provozování lyžařského vleků po dobu jednoho roku v postavení podnikatele nebo vedoucího zaměstnance;
- nebo úplné střední odborné vzdělání v technickém studijním oboru a praxe při provozování lyžařského vleků v postavení podnikatele nebo vedou-

cího zaměstnance po dobu dvouleté sezóny;

- nebo střední odborné vzdělání v technickém studijním oboru a praxe při provozování lyžařského vleků v postavení podnikatele nebo vedoucího zaměstnance po dobu tříleté sezóny;

- odborná způsobilost osoby poučené (§ 8 odst. 1 vyhl. č. 100/1995 Sb., kterou se stanoví podmínky pro provoz, konstrukci a výrobu určených technických zařízení a jejich konkretizace, ve znění vyhlásky č. 279/200 Sb.).

Prokázání praxe se nepožaduje u podnikatele, kterému trvá živnostenská oprávnění pro provozování dotčené živnosti, a u osoby, která vykonává funkci odpovědného zástupce pro dotčenou živnost, jestliže ji vykonávala již před touto změnou.

Zařízení lyžařských vleků se považují za provozně způsobilá za podmínky, že nejpozději do 16 měsíců od nabytí účinnosti tohoto zákona (tj. 11. 10. 2007) požádá provozovatel lyžařského vleků Drážní úřad o vydání průkazu způsobilosti určeného technického zařízení. Nepožádá-li provozovatel v této lhůtě o vydání průkazu způsobilosti, uplynutím této lhůty zařízení provozní způsobilosti pozbývá.

V provozování lyžařského vleků mohou fyzické a právnické osoby pokračovat po dobu jednoho roku ode dne, kdy tento zákon nabyl účinnosti, (tj. 11. 6. 2007) na základě oprávnění k podnikatelské

činnosti, které získaly před jeho účinností. Po uplynutí této lhůty tato oprávnění zanikají.

Fyzické nebo právnické osoby provozující lyžařský vlek předloží živnostenskému úřadu ve lhůtě 10 měsíců od účinnosti zákona (tj. do 11. 4. 2007) doklady prokazující, že splňují podmínky stanovené živnostenským zákonem nebo

že ustanovily odpovědného zástupce, který podmínky splňuje.

Za tohoto předpokladu vydá živnostenský úřad ve lhůtě 60 dnů od předložení dokladů živnostenský list k provozování lyžařského vleků. Vydání nového živnostenského listu je osvobozeno od správních poplatků. *Jana Požárová, živnostenský odbor MěÚ*



Odbor dopravy a silničního hospodářství

VÝZVA

Výměna řidičských průkazů

Řidičské průkazy vydané od 1. července 1964 do 31. prosince 1993
 jejichž držitelé povinně vyměnit do 31. prosince 2007*

Kterých ŘP se výměna týká?

ŘP vydané v období 1.7.1964-1966	ŘP vydané v období 1967-1991	ŘP vydané v období 1992-1993

Proč si mám vyměnit ŘP již nyní?

- předejdu dlouhému čekání na úřadu (magistrátu)
- budu mít vystaven řidičský průkaz v zákonem stanovené lhůtě

Kolik mě to bude stát?

- výměna ŘP je osvobozena od správního poplatku

Kde si mohu vyměnit svůj ŘP?

- na příslušném pracovišti obecního úřadu obce s rozšířenou působností nebo magistrátu města na území ČR (dle místa trvalého pobytu držitele řidičského průkazu)

Co musím mít s sebou?

- platný doklad totožnosti (občanský průkaz, pas)
- jednu fotografii o rozměrech 3,5 x 4,5 cm
- řidičský průkaz, kterému končí platnost

Kdy budu mít vystaven nový ŘP?

- lhůta pro převzetí nového ŘP je zpravidla do 15-20 dní (dle počtu žádostí)

Kde najdu více informací?

www.mdcz.cz (stránky Ministerstva dopravy)

odbor dopravního zajištění a ŽPaRR územní agentura ČMÚ, v zastoupení a příkazem
 Ministerstva dopravy, Národní ulice, Brno 602 00, IČO 113 113 113, Právní 1

Na radnici se sešli zástupci města s podnikateli

Město Rýmařov uspořádalo ve středu 7. února v zasedací místnosti radnice již páté setkání podnikatelské veřejnosti se zástupci města. Starosta Petr Klouda přivítal šestadvacet pozvaných představitelů rýmařovských firem a zdůraznil potřebnost a účelnost komunikace města s podnikatelskou veřejností. Podnikatele přítomní radnice zve na setkání podle významu a spolupráce s městem, a jak zdůraznil starosta, také podle zájmu jednotlivých firem o spolupráci na konkrétních investičních akcích ve městě. Starosta připomenul velký význam podnikatelské rady, se kterou se zástupci města setkávají

ta i občanů, je zaměřen na dofinancování staveb z loňského roku (dům s pečovatelskou službou na Hornoměstské ulici, dvoje půdní vestavby, výstavba garáží apod.) a je počítáno i s určitou rezervou, která by měla případně pokrýt spolu s dotacemi další investiční celky," upřesnil starosta. Dále informoval podnikatele o vytvoření plánu investic pro toto volební období s tím, že v současnosti již byly zastupitelstvem určeny priority (pozn. redakce: jednání zastupitelstva se konalo druhý den po setkání s podnikateli - 8. 2. 2007). Z celkového počtu šedesáti navržených investic, které postihují ce-

projektů je získání dotace a podle toho mohou být priority u vybraných investic změněny," doplnil starosta postup města při realizaci plánu investic.

Zástupci firem si dále vyslechli informaci o činnosti Sdružení obcí Rýmařovska (SOR), které v současnosti sdružuje celkem čtrnáct obcí (Břidličnou, Dolní Moravici, Horní Město, Jiříkov, Lomnici, Malou Morávku, Malou Štáhlí, Rýmařov, Ryžoviště, Starou Ves, Tvrdkov, Václavov u Bruntálu, Velkou Štáhlí a Děčtichov), nově do jeho řad přibýly obce Lomnice a Václavov.

„SORka má příslibenu krajskou dotaci ve výši 300 tisíc na vypracování koncepce celého regionu a dále již obdržela 3 miliony korun na propagační materiály, které budou k dispozici podnikatelské veřejnosti i obcím Rýmařovska," informoval dále starosta Klouda.

Podnikatelé byli informováni, že SOR vytvořilo Místní akční skupinu (MAS) Rýmařovsko, do které patří ještě dalších čtrnáct podnikatelských subjektů. MAS se podařila získat dotace z pro-



katelské subjekty.

Jedním z nejvíce kritizovaných nedostatků Rýmařovska v minulosti byly komunikace. Starosta vyzdvihl příznivý stav v důsledku jejich rekonstrukcí, zejména co se týče spojnice mezi Moravskoslezským a Olomouckým krajem. Letos by se s největší pravděpodobností měla uskutečnit rekonstrukce komunikace z Malé Štáhlé do Rýmařova. Velkou neznámou však zůstávají podle starosty komunikace III. třídy,



jednou za čtvrt roku a vzájemně se informují o plánovaných investicích města i dalších problémech, které radnice řeší a které by podnikatelskou veřejnost mohly zajímat. Vyslovil přání, aby tato spolupráce probíhala ve stejném duchu i v tomto volebním období.

Petr Klouda podnikatele informoval o dění ve městě a přiblížil současnou podobu rozpočtu města. „Rozpočet není tak bohatý, aby pokryl veškeré potřeby měs-

lé spektrum potřeb města v oblastech kultury, školství, sportu, turistiky, vzhledu města a mnoha dalších, bylo zastupitelstvem vybráno mezi prioritní celkem třicet. „Z toho plyne zadání pro zastupitele a úředníky města, kteří musí pro tyto investice připravit projektovou dokumentaci. Investice se neobejdou bez zmíněných dotací, které v období 2007 - 2013 mohou tvořit až 85 % podílu z celkových nákladů. Zárukou úspěšné realizace jednotlivých



gramu Leader + ve výši 10,8 milionů korun a některé firmy z této částky významně těžily. Starosta zdůraznil, že považuje za velmi důležité vytvoření webových stránek Rýmařovska (1,9 mil. korun). Stránky jsou momentálně ve výstavbě a měly by být dokončeny v polovině tohoto roku. Už nyní jsou však veřejnosti k dispozici na webové adrese www.rymarovsko.org. Jak řekl starosta Petr Klouda, na těchto internetových stránkách bude celé Rýmařovsko zviditelněno, propagováno a zmapováno. Najdou se tam jak obce, tak i podni-

kteřé jsou závislé na krajských financích.

Starosta na závěr oficiální části setkání podnikatelské veřejnosti se zástupci radnice vyslovil poděkování podnikatelům za to, že se účastní mnoha investičních akcí a sami se zapojují do nejrůznějších programů. Popřál zúčastněným pevně zdraví a úspěšný podnikatelský rok.

Setkání podnikatelů dále pokračovalo v duchu neformální diskuse a zástupci firem se navzájem informovali o problémech v jednotlivých oborech a resortech.

JiKo



Školství

Tichá revoluce ve školách

Mnohý žák či rodič netuší, že ve vzdělávání dětí na základních školách a v odpovídajících ročnících víceletých gymnáziích dochází k revoluční změně. A přitom už v září tohoto roku právě tyto školy musí zahájit výuku podle nového vzdělávacího programu. A pozor, každá škola si svůj vlastní vzdělávací program vytvoří sama!!! Až dosud bylo učitelům vždy „shůry“ řečeno, kdy, co a občas i jak mají učit. Nově si o výběru učiva a jeho časovém rozložení rozhoduje každá škola sama a tato povinnost pro ni vyplývá ze zákona (Školný zákon).

Právě z výše uvedených důvodů považujeme za nutné, a teď mluvím za pedagogický sbor rýmařovské základní školy, informovat o všech chystaných změnách veřejnost, zvláště rodiče našich současných i budoucích žáků. Budeme v následujících číslech Rýmařovského horizontu vysvětlovat CO, PROČ (co nám ukládá zákon) a JAK (konkrétně na naší škole) od 1. září 2007 budeme na vyučování dětí měnit.

Začneme zjednodušeným pohledem na státní školskou politiku. Výchozím dokumentem je Národní program vzdělávání a rámcové vzdělávací programy, deklarující požadavky státu na vzdělávání dětí a mládeže. Rámcové vzdělávací programy (dále RVP) vymezují závazné rámce vzdělávání pro jednotlivé etapy - předškolní, základní a střední vzdělávání. V mezích těchto „rámců“ pak školy vydávají vlastní školní vzdělávací programy (dále ŠVP). A teď to podstatné, jaký je požá-

davek „státu“ (prostřednictvím RVP) na školní vzdělávací programy:

- musí vycházet z nové strategie, která zdůrazňuje klíčové kompetence, jejich provázanost se vzdělávacím obsahem a uplatnění získaných vědomostí a dovedností v praktickém životě;
- žáci musí být směřováni k celoživotnímu učení;
- RVP formuluje očekávanou úroveň vzdělání stanovenou pro všechny absolventy jednotlivých etap vzdělávání;
- RVP podporuje pedagogickou autonomii škol a profesní odpovědnost učitelů za výsledky vzdělávání;

Omlouvám se za suchopárnost teorie, leč bez základního osvětlení důvodu požadovaných změn není možné cokoli dalšího vysvětlit. Nyní však již k samotné praxi. Pojem **klíčové kompetence** je zřejmě tím nejpodstatnějším ve výše zmiňovaných změnách. Že je například nutné v dnešním rychle se měnícím světě vést děti k celoživotnímu učení, je nepopíratelné, ovšem to, že dosažení stanovené úrovně klíčových kompetencí je pro žáka důležitější než samotná znalost učiva, to asi už mnohé překvapí. Podstatnější než, kolik pouček, dat a dalších informací žák zná, je, jak právě onu získanou znalost dokáže uplatnit v životě. A k zmíněnému uplatnění v běžném životě má škola napomoci rozvíjením klíčových kompetencí:

- kompetence k učení, která umožní vstřebávat informace kolem nás;

- kompetence sociální a personální, která napomáhá rozvíjet kontakty a spolupráci s jinými lidmi na základě vlastního sebezpoznání;
- kompetence komunikativní, umožňující kontakt se světem pomocí jazyka, a to mateřského, cizího, ale třeba i počítačového;
- kompetence k řešení problémů, pomáhající „umět hledat řešení“ v různých životních situacích;
- kompetence pracovní, která nás vyzbrojuje k zodpovědnosti v přístupu k práci;
- kompetence občanská, uvědomující nás v pozici člověka spoluodpovědného za rozvoj své země, Evropy i světa.

O tom, jak se naše škola hodlá vypořádat s těmito kompetencemi, ale už příště.

Vlastimil Baran



TOURISM EXPO 2007 OLOMOUC

Již 12. ročník výstavy služeb cestovního ruchu a využití volného času se uskutečnil ve dnech 26. - 28. 1. 2007 na výstavišti Flora v Olomouci. Také v letošním roce tu vystavovala SSOŠ Prima, s. r. o., Rýmařov a SIC - Studentské informační centrum ve spolupráci s MěÚ Rýmařov a Městským muzeem Rýmařov.

A hned první den výstavy přinesl našemu městu dobrou propagaci. Mažoretky Primy v 10 hodin slavnostně zahájily program a předvedly své vystoupení před představiteli Olomouckého kraje a města. Po zahájení



Foto: archiv SSOŠ Prima

probíhal v pavilonu C 1. ročník zeměpisné soutěže středních škol zaměřených na turismus a cestovní ruch pod názvem „Moravská brána“, kterou připravila SSOŠ Prima Rýmařov ve spolupráci s výstavištěm Flora. Prvního ročníku této soutěže se zúčastnilo devět tříčlenných družstev z Jeseníku, Brna, Frenštátu pod Radhoštěm, Prostějova, Krnova, Českého Těšína, Olomouce a Rýmařova. Družstvo Primy, studentek z 3. B třídy Cestovního ruchu ve složení Sandra Biborová, Dana Janošíková a Markéta Vašíčková, které připravovali učitelé Ing. Eva Sovišová a Mgr. Marek Bocián, v soutěži zvítězilo a získalo Pohár hejtmána Olomouckého kraje a 3denní pobyt v zámeckém hotelu v Sobotíně, který věnovala cestovní kancelář ATIS Bruntál.

Dalo by se říct, že celý první den této výstavy byl ve znamení Rýmařovska. O stánek „Rýmařovsko“ byl velký zájem, propagační materiály musely být každého půl dne doplňovány. Zájem byl nejvíce o lyžařské mapy Rýmařovska, brožury vydané MěÚ o městě

a okolí, katalog ubytování na Rýmařovsku 2007, které vydalo SIC - Studentské informační centrum, tipy na výlety, nabídky hotelů, plán města a další. Po celé tři dny se u stánku střídali pracovníci SIC se studenty Primy a podávali informace všem zájemcům.

Na letošním ročníku výstavy bylo hodně zajímavých věcí a je škoda, že v Rýmařově byla málo propagována. Kromě 40 cestovních kanceláří a agentur z Moravy, Čech i Slovenska a jedné polské, které nabízely zájezdy v ČR i zahraničí, zde vystavovaly: České dráhy, Automotoklub, Lázně Darkov, Lázně Piešťany, Muzeum Vysočany, Kroměřížsko, město Zlaté Hory, Olomouc, kraj Vysočina, východní Čechy, Moravskoslezský kraj, Sdružení obrany spotřebitelů ČR, Adrenalin Centrum, Českopis - měsíčník, kempy a chatové osady ČR, Klub českých turistů ... a další.

Bylo se na co dívat i v doprovodném programu, v němž vystoupili studenti olomouckých středních škol s barmanskou a kadeřnickou show, přehlídkou sportovní módy a proběhl zde i seminář o novinkách v cestovním ruchu na Olomoucku.

Pracovníci SIC, učitelé a studenti Primy udělali našemu městu kus dobré propagace, která na Rýmařovsko jistě přivede řadu dalších turistů.

SSOŠ Prima Rýmařov

Historické pozoruhodnosti Rýmařovska

Huzová - nejstarší osada na Rýmařovsku

Jak bylo přislíbeno v předchozím pokračování, tentokrát se během svého putování po méně známých památkách Rýmařovska zastavíme v Huzové. Ačkoliv dnes již toto starobylé městečko patří do Olomouckého kraje, jeho historie úzce souvisí s dějinami našeho regionu a dosud je vnímáno jako součást Rýmařovska, byť ležící na samé jeho hranici. Existuje hned několik důvodů, proč bychom tuto obec neměli opomenout: Huzová je vůbec nejstarší osadou na Rýmařovsku, zároveň však v poválečném období prošla výraznými změnami, které z větší části setřely její středověký ráz. Pozoruhodných památek má Huzová přesto stále dost.

O osadě Guzoue se poprvé zmiňuje listina biskupa Jindřicha Zdíka (1141) v seznamu církevního majetku sepsaného u příležitosti vysvěcení chrámu sv. Václava v Olomouci. Tento doklad nicméně není přijímán všemi historiky jednomyslně, Bohumil Samek i Seznam nemovitých kulturních památek okresu Bruntál uvádí, že název Guzoue se může týkat i nedaleké Moravské Huzové.

Huzová (Guzoue, Guzssow, Husowia, Husovia, Hausaw, Civitas Teutohausensis, Husowa, Huzowe, Deutschen Stadt Hause, Hauzowey, Teuschen Hawsern, Hause, Deitzen Hause, Deutsche Hausse, Deutsch Hauss, Hauzowa, Teutschause, Deutschause, Hužova Německa, Německá Husová, Něm. Huzová, Něm. Húzová) byla založena jako tranzitní stanice na důležité zemské stezce z Olomouce do Vratislavi a současně jako kolonizační centrum pro tuto část olomouckého biskupství. Zpočátku byla osídlena slovanským obyvatelstvem, podle Ireny Šindlářové pravděpodobně příslých z právě zmíněné Moravské Huzové. Na odlišení od této původní Huzové se posléze začala naše Huzová odlišovat přívlastkem Německá.

Další, tentokrát již německá kolonizační vlna

probíhala od konce 12. století do 1. poloviny 14. století, nejintenzivněji s nástupem biskupa Bruna ze Schauenburka (1245). Do dosud řídké osídlené oblasti přicházeli osadníci z Německa především za vidinou nerostného bohatství. Narozdíl od většiny okolních osad však sama Huzová z důlní činnosti příliš nežíla (v nejbližším okolí je pouze jeden břidlicový lom), hlavním zdrojem obživy zdejšího obyvatelstva bylo zemědělství na nepříliš kvalitní půdě, lnářství a domácí tkalcovství. Huzová přesto byla díky své poloze ve středu zájmu olomoucké kapituly. Kolem roku 1320 je v lenním rejstříku olomouckého biskupství uváděna již jako civitas = město a stává se feudálním sídlem rodu, který později vybudoval hrad Sovinec. Biskupští manové bratři Vok, Pavel a Markvart měli získat huzovské léno a další lokality za svou účast na dobývání hradu Rabštejna roku 1318. Vznikla tak provincie Hussovia, k níž roku



Kříž před areálem kostela sv. Jiljí

1326 náleželo 13 usedlostí. Vok se v této době podepisoval de Hausaw (z Huzové), o několik let později však změnil svůj přídomek na de Aulnberk (ze Sovince), což svědčí o jeho přesunu na nově vystavěný hrad Sovinec (1333). Huzovské léno poté dědili patrně Vokovi potomci, teprve roku 1408 se objevuje zmínka, že je obdržel Pavel ze Sovince. S odchodem feudálního pána na Sovinec zřejmě souvisí i úpadek a postupný zánik hrádka Waldhausen, známého též jako Mútkov, jehož pozůstatky lze nalézt na levém břehu řeky Sitky asi kilometr a půl jižně od Huzové. Hrádek stál na vyvýšenině na počátku horského hřbetu a rozkládal se v areálu 42x20 metrů, vlastní stavba zabírala plochu 16x10 metrů. Po celém obvodu hrádka je vyhlouben příkop, pouze na západní straně jej chránil skalní sráz nad říčkou Sitkou. O hrádka Waldhausen není dochováno mnoho písemných zpráv, byl pravděpodobně založen ve 2. polovině 13. století jako sídlo bis-



Sousoší sv. Josefa s Jezulátkem před areálem kostela sv. Jiljí

kupských manů a současně obranná tvrz strategické huzovské lokality. Zánik hrádka klade Irena Šindlářová do rozmezí let 1329-1333, kdy patrně ustoupil většímu a polohou výhodnějšímu Sovinci. Na totální devastaci Waldhausenu měli podle některých názorů podíl až husité, kteří do těchto oblastí podnikali výpravy ze Šternberka.

Husitské války neměly ovšem na Huzovou takový dopad jako pozdější války česko-uherské. V roce 1468 bylo město částečně vypáleno a obyvatelé museli opustit svá vypleněná obydlí a skrývat se v lesích.

Již v roce 1452 je údajně doložen městský znak se sovou, symbolem moudrosti, odkazujícím v tomto případě zároveň k hradu Sovinci. Znak v červené barvě, rozdělený v dolní třetině stříbrným břevnem, na němž sedí zlatá sova s roztaženými křídly, byl 4. června 2001 oficiálně uznán Parlamentem České republiky jako obecní znak Huzové.

Od roku 1492 náleží městečko Huzová Pňovským ze Sovince, od roku 1510 patří Vokovi, synu Jana Pňovského, roku 1535 přechází na Ješka Pňovského a 1541 je prodáno s celým sovineckým panstvím Kryštofu z Boskovic.

Ač je Huzová od konce 15. století pouhým městečkem, udržuje si svá předchozí městská práva včetně práva várečného. V roce 1565 navíc získává vyšší soudní právo, neboli právo hrdelní. Na nedalekém Šibeničném vrchu byla v té době postavena šibenice a na náměstí pranýř. Městský soudce směl trestat provinilce také pomocí natahování na skřípec, bití holí nebo karabáčem či příkládání palečnice a samozřejmě ukládání pokuty. Jan z Boskovic prodal sovinecké panství roku 1575 Vavřinci Ederovi ze Štiavnice, ale huzovské léno si ponechal. Po jeho smrti tak opět připadlo olomouckému kostelu, který jej dočasně přenechal Jiřímu z Lobkovic. Léno pak ještě několikrát změnilo majitele, až konečně roku 1606 Huzovou kupuje mēs-



Socha sv. Amny z hutovského kostela



Socha Božského Srdce Páně

to Olomouc za 13 tisíc zlatých a vlastní ji až do roku 1848.

Na začátku třicetileté války byla Huzová poměrně významným a prosperujícím městem, které však posléze stále více ochromovali drancující vojáci, a to nejen ubytovaní podřízení plukovníka Kašpara z Neuhausu, ale i vojska táhnoucí po slezské silnici. Tažení Švédů na Sovinec roku 1643 dokonce znovu vyhnalo huzovské občany do lesů. Další vliv na markantní úbytek obyvatelstva měly morové epidemie a hladomor. Olomoucký berní úřad musel po ukončení třicetileté války vypomoci huzovským hospodářům peněžními půjčkami, aby zabránil úplnému vysídlení města. Počet obyvatel byl v následujících letech doplněn další osídlovací vlnou, opět z Německa.

Morová epidemie zasáhla do života Huzové nejvýrazněji v letech 1710 až 1715. Jejím mementem je morový sloup Panny Marie stojící na okraji Huzové u silnice na Paseku, který vytvořil lidový umělec roku 1710.

Další válečné útrapy přinesly války pruskorakouské po nástupu Marie Terezie na trůn roku 1740. Opět se opakovaly neustálé průchody vojsk po zemské silnici, povinnost



Vitráž nad hlavním oltářem zobrazující sv. Jiljí

ubytovat vojáky a jejich koně a poskytnout jim zásoby potravin. Vojenská tažení pokračovala až do konce 70. let 18. století.

Kromě moru a vojáků měly dopad na život Huzové pravidelné požáry, které stravovaly majetek zdejších obyvatel opakovaně od 17. století až do 30. let 20. století. Jeden z největších požárů, který Huzovou postihl 10. června 1787 během nedělní bohoslužby, zničil více než sto domů, nespočet chlévů a stodol, pivovar, kostel i kapli sv. Valentýna (kamennou kapli z roku 1730, která stávala na Kostelním vršku). Kostel, fara a další domy byly poškozeny i při požárech v letech 1846, 1871 či 1874.

V roce 1832 zasáhla Huzovou epidemie cholery a ve 40. letech 19. století velká hospodářská krize včetně katastrofální neúrody roku 1847. Následující revoluční rok 1848 se nesl ve znamení zrušení roboty a poddanství, odvolání panského zřízení a zavedení zemské a okresní správy. Huzová byla začleněna



Boční oltář

do okresu Šternberk.

První polovina 20. století přinesla Huzové totéž co všem okolním obcím a městům. První světovou válku, hospodářskou krizi, nárůst nacionalismu, druhou světovou válku, odsun Němců a nové osídlování obyvateli převážně české a dále chorvatské, slovenské, romské, maďarské a polské národnosti. Z Huzové bylo odsunuto přibližně 1600 německých obyvatel.

V roce 1949 byla Huzová v rámci nového krajského zřízení přičleněna k okresu Rýmařov a v roce 1960 po další reorganizaci do okresu Bruntál. V roce 1964 byly k Huzové připojeny dosud samostatné obce Arnoltice a Veveří, které jsou dodnes jejími místními částmi. V současnosti má Huzová společně se svými místními částmi 622 obyvatel, nese statut obce a náleží do správního obvodu obce s rozšířenou působností Šternberk v rámci Olomouckého kraje. Zároveň je zahrnuta do mikroregionu Rýmařovsko a do chráněné



Klasicistní kazatelna z konce 18. stol.

krajinné oblasti Přírodní park Sovinecko.

Z historických památek obce Huzové se do dnešních dnů zachovalo relativně dost, nicméně větší část dokladů středověkého rázu tohoto kdysi velmi významného města zmizela díky nesčetným požárům, ale i kvůli nechtěným demolicím v letech 1945 až 1965. Během tohoto dvacetiletí zmizela především unikátní středověká tvář huzovského náměstí s čtvercovým půdorysem, když byla většina původní řadové zástavby lemující okraj náměstí nahrazena panelovými bytovými domy. Jak velký rozsah mělo demoliční úsilí, svědčí srovnání, které uvádí Irena Šindlářová v *Pamětech obce Huzové*: „Z počtu 317 obyvatelných domů v roce 1944 zůstává v osmdesátých letech pouze 74 stavení. Jen v roce 1960 bylo určeno k demolici 99 objektů.“

Dominantou mezi historickými památkami Huzové je kostel sv. Jiljí. Požár roku 1651, který společně s dalšími domy zasáhl kostel a zničil i faru a s ní veškeré záznamy, zapříčinil, že o církevním životě Huzové do poloviny 17. století máme jen kusé informace. Víme pouze tolik, že Huzová patřila již od roku 1131 k olomouckému biskupství a roku 1351 zde papež Kliment VI. zřídil děkanát,



Celkový pohled z kůry



Zvony v kostelní věži

příslušející k litomyšlskému biskupství a spravující osm farností. Po zmíněném požáru byla duchovní správa dočasně přestěhována do Jiřkova, po pěti letech však byla v Huzové postavena nová fara, kterou převzal P. Tomáš Pirkel. Farní budova podlehla ničivému ohni ještě několikrát, současnou podobu jí vtiskla rekonstrukce z roku 1874. Sídlem huzovského faráře byla až do roku 1983. Nyní je farnost řízena z Brídličné.

Farní kostel sv. Jiljí stojí poblíž huzovského náměstí, uprostřed nevelkého hřbitova oběhaného kamennou zdí z 19. století. Historické jádro kostela, zahrnující hranolovitou věž, obvodové zdivo původně plochostropé lodi a křížově zaklenutého kněžiště, pochází podle Ireny Šindlářové z 15. století, podle Bohumila Samka již z 2. poloviny století předchozího. Lodi i kněžiště byly nově zaklenuty zřejmě až po druhém požáru v roce 1787. V téže době byl kostel barokizován, zaobleny východní kouty lodě, prolomena půlkruhově zaklenutá okna a západní vchod, přistavěna předsíň a zvýšena věž. Hudební kruchta byla vestavěna teprve v 2. půli 19. století během druhé zásadní rekonstrukce kostela, kterou vyvolal další ničivý požár roku 1874.

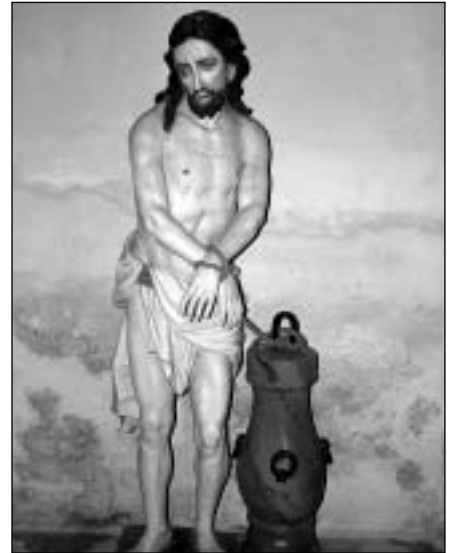
Při tomto požáru byly poškozeny věžní hodiny, střeška a kopule věže a také interiér chrámu. Oheň byl natolik silný, že roztavil zvony. V tomtéž roce byly zavěšeny čtyři nové zvony stavitele Siegla z Uničova, které však vzaly za své během první světové války. Roku 1924 byly pořízeny tři zvony nové, o rok později byl kostel renovován. Varhany z roku 1787 byly vyměněny za nové v roce 1898 a opět nahrazeny roku 1946. Na počátku 60. let byly restaurovány oltáře a kazatelna.

Huzovský kostel působí zvnějšku poměrně jednoduchým dojmem, který narušuje pouze prosklený výklenek s biblickým výjevem. Naopak zevnitř okouzlí ornamentální výmalbou, barevnými vitrážemi oken a působivým zdobením oltářů i klasicistní kazatelny. Kněžiště je po zmíněné rekonstrukci zaklenuto valeně a lunetovým závěrem, loď valeně s výsečemi. Pod hudební kruchtou s varhanami je menší modlitebna oddělená od lodi prosklenou přepážkou.

Svatému Jiljí, poustevníkovi ze 7. - 8. století, který žil v jižní Provincii a podle legendy se živil pouze laním mlékem, je věnována vitráž nad hlavním oltářem. Je na ní zobrazen sv. Jiljí v benediktinském hábitu i s laní, která představuje jeho hlavní atribut. Další dvě vitráže v kněžišti zobrazují Krista a Pannu Marii, čtyři vitráže v lodi znázorňují sv. Antonína Paduánského, sv. Aloise, sv. Terezií a sv. Annu. Kromě obrazů světců a jejich latinských jmen obsahují rovněž německé věnování obětem světové války s výčtem padlých vojáků.

Vedle hlavního oltáře stojí pískovcová křtitelnice se sousoším Křtu Páně, naproti kazatelně zdobené reliéfy evangelistů je zavěšena socha Božského Srdce Páně. Sochy zdobí také boční oltáře. Zajímavostí jsou rovněž čtyři sochy z inventáře zničené kaple na Hutově, sochu sv. Anny lze vidět u zadního okna lodi, sochu Bičování Krista v kněžišti. Z Hutova sem byly převezeny také sochy sv. Jáchyma a sv. Josefa.

Z ostatních kulturních památek obce Huzová ještě zmiňme několik soch. Před areálem kostela stojí vlevo od kované brány pískov-



Socha Bičování Krista z hutovského kostela

cový kříž s reliéfem Krista, usazený na podstavci s plastickým vyobrazením nástrojů umučení a Piety, římsu zdobí cherubini. Nápis uvádí, že kříž v roce 1827 nechali pořídit Florian a Antonia Gilgovi. Napravo od brány stojí socha sv. Josefa s Jezulátkem v náručí z 1. čtvrtiny 19. století.

Uprostřed městského parku, který obec vybudovala ve středu náměstí již roku 1831, stojí barokní socha Immaculaty z doby kolem roku 1700. Mariánská socha na vysokém sloupu s hlavicí tvořenou ovocnými plody a hlavami andělů původně stála na hřbitově v Olomouci, který byl ovšem roku 1796 zrušen. Na hranolovitém podstavci sloupu je reliéf Zvěstování Panny Marie a záznam o přenesení i dvou renovacích v letech 1887 a 1931. ZN

(Literatura: Šindlářová, Irena. *Paměti obce Huzové, OÚ Huzová, Okresní úřad Bruntál a Nakladatelství DANAL Olomouc 1998; Samek, Bohumil. Umělecké památky Moravy a Slezska 2, Praha 1999; OÚ Bruntál a Památkový ústav Ostrava. Seznam nemovitých kulturních památek okresu Bruntál 2000.*)



Socha Immaculaty na náměstí



Původní zástavba huzovského náměstí, 50. léta, archiv Měst. muzea Rýmařov



Dopravní nehody na sněhu

Sníh na silnicích dělal starosti nejen silničářům, ale i řidičům. Mezi 27. a 29. lednem byl sníh příčinou hned tří autonehod. K první došlo v sobotu 27. ledna v poledne v obci Malá Štáhle. Řidič vozidla Seat Altea dostal na zasněžené vozovce smyk, vjel do levé poloviny vozovky a zde se bočně střetl s protijedoucím Volvem. Volvo bylo vymršteno mimo komunikaci a narazilo do betonového květináče. Způsobená škoda činí 195 tisíc Kč.

Hned následujícího dne se podobná nehoda udála mezi Velkou Štáhlí a Břidličnou. Řidička za volantem Fordu dostala smyk na zasněženém povrchu silnice a vjela částečně do protisměru, kde se bočně střetla s vozidlem Volkswagen Polo. Způsobená škoda činí 85 tisíc Kč.

Zatímco obě předchozí nehody se obešly bez újmy na zdraví, pondělní havárie si již vyžádala lehké zranění. Řidič Opelu jedoucí z Rýmařova do Malé Štáhle při výjezdu ze zatáčky přidal prudce plyn, na vozovce pokryté rozbrědlou sněhovou vrstvou mu podklouzla přední kola a auto se dostalo do protisměru. Střetlo se s protijedoucím Citroenem 32leté řidičky. Při srážce byla řidička lehce zraněna, škoda na autech činí 45 tisíc Kč.

Vloupání do chat pokračují

Hned do osmi chat vnikl neznámý pachatel mezi 3. a 7. únorem v chatové kolonii u tvrdkovské přehrady. Pachatel u první chaty vykopl vchodové dveře, vnikl dovnitř a odcizil dalekohled za 1500 Kč. Ze druhé chaty nic nezval a majiteli způsobil pouze škodu 300 Kč poškozením dveří. Ve třetím případě vypáčil dveře a z chaty odnesl elektrický vysavač v hodnotě 2000 Kč a dvouplotýnkový vařič za 1500 Kč. Ve čtvrté chatě rozbil kuchyňské okno a odcizil rybářský prut s navijákem a šest malých skleniček na alkohol. Další čtyři vloupání s celkovou škodou přibližně 10 tisíc Kč se odehrála jen mezi 6. a 7. únorem. Pachatel do všech objektů vnikl násilím a po-

každé si odnesl drobné vybavení a alkohol či potraviny. Sérii vloupání šetří rýmařovští policisté.

Míchačku už nevrátí!

Pro podvod byl v pondělí 5. února obviněn 31letý muž z Rýmařova. Policisté tak rozšířili jeho stíhání, neboť muž byl již v listopadu 2006 obviněn z jiné krádeže a podvodu. Původních skutků se měl dopustit loni v září, když z dílny a sklepa v Rýmařově odcizil bourací kladivo se dvěma sekáči, pilu na řezání kamene a vibrační brusku. Náradí mělo hodnotu nejméně 41 tisíc Kč a obviněný měl jeho krádeží poškodit svého bývalého spolupracovníka, který si uvedené náradí zakoupil v roce 2004 za poskytnutou dotaci od úřadu práce za zřízení nového pracovního místa. Nově byl 31letý muž obviněn z podvodu, kterého se měl dopustit rovněž v září 2006, kdy si od jiného muže půjčil míchačku patřící rovněž bývalému kolegovi. Tu slíbil brzy vrátit, což však nedodržel. Majiteli tak vznikla škoda za 17 tisíc Kč.

Okradený majitel kola sám dopadl zloděje

Ve středu 7. 2. 2007 bylo na základě zásahu 48letého občana z Rýmařova a dalšího vyšetřování zahájeno stíhání 54letého muže pro trestné činy krádeže, porušování domovní svobody a poškozování cizí věci. Těch se měl dopustit, když se večer předchozího dne na třídě Hrdinů v Rýmařově vloupal do sklepní kóje a majiteli odcizil pánské horské jízdní kolo za 29 tisíc Kč. Majitel kola začal na druhý den po svém ukradeném kole pátrat a vypátral podezřelého, o kterém zjistil, že odjel do Bruntálu. Majitel tedy také jel do Bruntálu s úmyslem projít zastavárny. Přímou na bruntálském náměstí však uviděl podezřelého i se svým kolem. To mu zabavil a přivolal policii. Na základě dalšího šetření byl dopadený 54letý muž obviněn i z vloupání do prodejny v Horním Městě, ke kterému došlo 4. února. Odnesl si tehdy cigarety a alkohol za přibližně osm tisíc korun.

Řidič s nákladní soupravou havaroval na zasněžené silnici

Mezi Rýmařovem a Ondřejovem havaroval 7. února pozdě večer 33letý řidič nákladní soupravy s přívěsem. Při řízení nepřizpůsobil rychlost svým schopnostem a stavu komunikace, na sněhem pokrytém a neposypaném povrchu vozovky dostal smyk a šel za pravý okraj komunikace. Na vozidle i přívěsu vznikla škoda za 80 tisíc Kč.

Odvolání pátrání

**Pohřešovaný
Mgr. Ladislav Kačmarčík
byl nalezen mrtev**

V pořadí šestá pátrací akce, kterou však tentokrát neorganizova-

la Policie ČR, ale obec a místní občané, vedla k nálezu těla pohřešovaného muže. V neděli 4. února kolem 11. hodiny bylo v katastru obce Zátor v lesním porostu pod vrchem Radimský kopec nalezeno tělo zemřelého muže. V něm byl rozpoznán Ladislav Kačmarčík, pohřešovaný od 23. ledna. Prohlídkou těla zemřelého nebyly zjištěny žádné viditelné stopy poranění, cizího zavinění nebo násilí. Přesná příčina úmrtí dosud nebyla stanovena a bude určena až po nařízené soudní pitvě. Zemřelý ležel na boku mezi stromy a u jeho těla setrval pes - kříženeček černé barvy s bílou kresbou na tlamě. Lékař stanovil dobu smrti na 23. ledna. *Zpracovala redakce na základě podkladů tisk. mluvčí PČR Bruntál*

Projekt Ajax na Bruntálsku pokračuje i v letošním roce

I v letošním roce realizuje Preventivně-informační skupina Policie ČR OŘ Bruntál celorepublikový projekt „Ajaxův zápisník“. Ten je určen pro žáky druhých a třetích tříd základních škol.

Je koncipován jako seznámení s prací policie a preventivně působí v oblasti osobní a dopravní bezpečnosti. Děti získají i základy právního vědomí. Hlavní pomůckou je barevný sešit Ajax I. a II. Policisté se s každou třídou školáčků setkávají pravidelně až desetkrát ročně. V průběhu čtyř let projektem Ajax prošla více než tisícovka školáčků z Bruntálska, Vrbenška a Krnovska. V letošním školním roce výuka probíhá na základních školách v Bruntále, Rýmařově, Vrbně pod Pradědem a Karlovicích.

*Vrchní inspektor
nrap. Mgr. Lucie Zgarbová*



Foto: archiv PČR Bruntál

Kulturní okénko města Rýmařova

Citát: Má-li problém řešení, nemá smysl dělat si starosti. Když řešení nemá, starosti nepomohou. *Dalajláma*

INFOSERVIS Střediska volného času Rýmařov - únor 2007

17. 2.	9.00	SVČ	5. ročník Rýmařovského aerobiku
21. 2.	13.00	SVČ	Ententýny - soutěž 5. tříd
28. 2.	10.30	SVČ	Keramická dílna pro ZŠ

Společenská kronika

Narodili se noví občanci

Natálie Cingelová	Rýmařov
Michal Havelka	Rýmařov
Jakub Kolář	Rýmařov
Veronika Kopečková	Dolní Moravice
Richard Král	Rýmařov
Nela Nová	Rýmařov
Vlastimil Strašík	Rýmařov
Tereza Vrbická	Rýmařov

(První vítání dětí Městským úřadem Rýmařov se uskuteční 10. března 2007)

Blahopřejeme

jubilantům, kteří od předcházejícího vydání oslavili 80 let a více

Anna Filová - Rýmařov	81 let
Kateřina Sobkuliáková - Jamartice	81 let
Miloslava Mríková - Rýmařov	83 let

Rozloučili jsme se

Františka Sedláčková - Rýmařov	1933
Jolana Janová - Rýmařov	1939
Josef Bálek - Rýmařov	1949
Jarmila Valčíková - Rýmařov	1926
Cyril Skokan - Harrachov	1939
Vlasta Klíčová - Rýmařov	1925
Marie Henychová - Horní Město	1923

Matrika MěÚ Rýmařov

Známá i neznámá výročí

19. 2. 1987 zemř. **Vladimír Kovářík**, grafik a ilustrátor (nar. 11. 2. 1921) - 20. výr. úmrtí
20. 2. 1977 zemř. **Jarmila Glazarová**, spisovatelka (nar. 7. 9. 1901) - 30. výr. úmrtí
- 21. 2. Mezinárodní den mateřského jazyka, slaví se od roku 1999 (UNESCO)**
21. 2. 1677 zemř. **Benedictus de Spinoza**, nizozemský filozof (nar. 24. 11. 1632) - 330. výr. úmrtí
21. 2. 1902 zemř. **Emil Holub**, lékař a cestovatel (nar. 7. 10. 1847) - 105. výr. úmrtí
21. 2. 1947 nar. **František Kocourek**, herec a bavič (zemř. 7. 7. 1991) - 60. výr. narození
- 22. 2. Den myšlenky bratrství, celosvětový svátek skautů**
- 22. 2. Den obětí zločinu, vyhlášen pro stále rostoucí počet postižených násilím napočest dne, kdy v roce 1990 podepsal britský ministr vnitra Chartu práv dětí**
22. 2. 1867 nar. **František Xaver Šalda**, literární kritik, spisovatel (zemř. 4. 4. 1937) - 140. výr. narození
22. 2. 1902 nar. **Bedřich Bělohávek**, hudební kritik a publicista, autor operních libret a nakladatel (zemř. 5. 5. 1991) - 105. výr. narození
22. 2. 1907 nar. **Bohumil Říha**, spisovatel (zemř. 15. 12. 1987) - 100. výr. narození
22. 2. 1942 zemř. **Stefan Zweig**, rakouský prozaik a esejista (nar. 28. 11. 1881) - 65. výr. úmrtí
22. 2. 1987 zemř. **Andy Warhol**, vl. jm. Andrej Warhola, americký výtvarník, grafik, fotograf, filmář a hudebník slovenského původu (nar. 6. 8. 1928) - 20. výr. úmrtí
23. 2. 1912 zemř. **Otýlie Sklenářová-Malá**, divadelní herečka (nar. 12. 12. 1844) - 95. výr. úmrtí
23. 2. 1947 v Praze na Štvanici skončilo mistrovství světa v ledním hokeji, **českoslovenští hokejisté poprvé získali zlaté medaile** - 60. výročí
24. 2. 1912 nar. **Jiří Trnka**, malíř, sochař a loutkář (zemř. 30. 12. 1969) - 95. výr. narození
25. 2. 1707 nar. **Carlo Goldoni**, italský dramatik a divadelní reformátor (zemř. 6. 2. 1793) - 300. výr. narození
25. 2. 1842 nar. **Karl May**, německý spisovatel, autor dobrodružných románů (zemř. 30. 3. 1912) - 165. výr. narození
25. 2. 1877 nar. **Karel Toman** (vlastním jménem Antonín Bernášek), básník (zemř. 12. 6. 1946) - 130. výr. narození
25. 2. 1997 zemř. **František Belfín**, dirigent a skladatel (nar. 11. 7. 1923) - 10. výr. úmrtí
27. 2. 1812 nar. **Samo Chalupka**, slovenský básník (zemř. 19. 5. 1883) - 195. výr. narození
27. 2. 1887 zemř. **Alexandr Borodin**, ruský skladatel (nar. 12. 11. 1833) - 120. výr. úmrtí
27. 2. 1902 nar. **John Ernst Steinbeck**, americký spisovatel, nositel Nobelovy ceny (zemř. 20. 12. 1968) - 105. výr. nar.
27. 2. 1912 nar. **Nataša Gollová**, vl. jm. Hodáčová, divadelní a filmová herečka (zemř. 29. 10. 1988) - 95. výr. narození
28. 2. 1782 nar. **Josef Božek**, český mechanik, hodinář, vynálezce parního automobilu a konstruktér první parní lodě na Vltavě (zemř. 21. 10. 1835) - 225. výr. narození

PLESOVÁ SEZÓNA 2007

24. 2. Muzikantský ples

3. 3. Vesnická rvačka

(aneb Žádný ples a žádná s...)

24. 3. Ples BFAA Oldies



Středisko volného času Rýmařov

Pavel Novák si naposledy zahrál v Rýmařově

Svůj pravděpodobně poslední rýmařovský koncert odehrál ve čtvrtek 8. února v podvečer zpěvák a skladatel Pavel Novák. Hudebník patřící k méně exponovaným stálícím české populární hudby má k Rýmařovu poměrně blízký vztah, k našemu regionu ho pojí přátelské svazky a častokrát zde také vystupoval, naposledy před třemi lety. Malý sál Střediska volného času se i tentokrát zaplnil vesměs dámským publikem, které si nenechalo ujít příležitost ještě jednou vidět idol svého mládí a poslechnout si hity z let šedesátých, z doby Novákovy největší slávy.

Bronzový slavík z roku 1967 přijel do Rýmařova v rámci turné, kterým podle všeho chce ukončit svou letitou kariéru. V duchu rozloučení s věrnými posluchači a bilancování se ostatně nesl i pořad, který si Novák pro své rýmařovské vystoupení připravil. Jeho leitmotivem byl sled čtyř ročních období, jež jako obdoba lidského života plyne od jara plného bezstarostných dětských her, přes mladistvé léto a dospělý podzim s jeho starostmi, ale i zářivými barvami zralosti, až k zimě, synonymu stáří, odpočinku a melancholie.

Na pozadí této osnovy Pavel

Novák vyprávěl vlastní životní příběh, který uvedl promítáním krátkého filmu, jakéhosi vyznání lásky k rodné Moravě. Poté se již hlavní protagonista ujal své dvanáctistrunné akustické kytary a s dvoučlenným doprovodem, obsluhujícím elektrickou kytaru a klávesy, přednesl dlouhou řádku písní, prokládanou tu úsměvnými, tu poněkud trpkými vzpomínkami a promítáním fotografií. Zazněly Novákovy zlaté hity a vedle nich také řada evergreenů české i zahraniční pop music, pár Novákových coverů a také několik moravských lidovek.

Během krátkých intermezz Pavel Novák provedl publikum momenty svého raného dětství na sklonku války, přes léta bouřlivého dospívání a první úspěchy nejen u dívek, ale i v hudební branži, až po věk umírněnější dospělosti, který pro něj znamenal především založení rodiny. Ve vzpomínkách na své nejbližší nevynechal matku ani manželku a zazpíval i píseň, kterou složil právě pro svou ženu. O něco temnější tóny, ale i nezbytný optimismus provázely jeho vyprávění o zápase s těžkou nemocí, s níž začal bojovat před několika lety a se kterou se, zatím ús-



pěšně, potýká dosud. Dá se předpokládat, že právě zdravotní stav přiměl Pavla Nováka k rozhodnutí ukončit veřejné vystupování. Ani nemoc, ani věk, který se i u stále poměrně mladistvě vyhlížejícího Nováka začíná blížit k zimě, jej neobraly o smysl pro humor. Na samý závěr se s ironií střelil i do vlastní korpulentnosti, když obecenstvu coby zlatý hřeb nabídl předvést salto, jímž se tento někdejší horlivý sportovec dřív rád blýskl. Tak se, s úsměvem, rozloučil s fanynkami, které si od nynějška budou moci poslechnout jeho hlas už jen z nahrávek. ZN



Městská knihovna

1. - 27. února

ADAM DOSTÁL (krajina)

Narozen: 3. 1. 1980 ve Šternberku.

Studia: Gymnázium Šternberk (1991-1998); PdF UP Olomouc, výtvarná výchova - pedagogika (1998-1999); 2000 kladů ikonopisu, Brno (1999); večerní kurzy kresby při PdF UP Olomouc (od 2001).

Adam Dostál vystavuje samostatně nebo na společných výstavách od roku 2000 (Rýmařov, Olomouc, Šternberk, Opava, Bruntál, Horní Loděnice, Praha, Brno, Hradec nad Moravicí). Je členem Občanského sdružení T. A. Grimma (od 2001).



Pozvánka na besedu

Městská knihovna
a Klub českých turistů Rýmařov
zve na besedu:

**Cesta po Španělsku
a Portugalsku**

27. února v 17 hodin

Besedovat bude Jiří Strakoš

Připravujeme novou výstavu

Miroslav Morávek (Janovice)

Obrazy s loveckou tematikou

Vernisáž výstavy: 2. března v 16 hodin

Půjčovní doba knihovny od 2. ledna 2007:

Po 9-17, Út 9-17, St zavřeno, Čt 9-17, Pá 9-17, So 8-11

Městské muzeum a Galerie Octopus

Kokolia poprvé v Rýmařově

Vernisáží 3. února byla v rýmařovském muzeu otevřena výstava obrazů Vladimíra Kokolie, jedné z nejvýraznějších postav současného výtvarného umění. O osobnosti autora i o jeho díle bylo již napsáno v článku Dietera Schallnera v minulém čísle. Zbývá jen připojit stručnou referenci o průběhu vernisáže a o tom, co lze během února v muzeu z Kokoliových rozsáhlého a technicky i námětově rozmanitého díla vidět.

V malém sále Galerie Octopus visí Kokoliové grafiky z počátku 80. let a rovněž jedno rozměrné plátno, vše zapůjčeno ze sbírky Jindřicha Štreita. Vystavené práce nejsou opatřeny žádnými názvy, a tak můžeme sami usuzovat na jejich inspiraci i význam uměleckého sdělení. Kupříkladu ono plátno, zobrazující čtverhranný prostor, evokující pocit stísněnosti a závratí současně, představuje podle slov autora věžeňskou celou. „Když jsem se o tomhle obraze bavil s Jindrou, řekl mi, že mu připomíná jeho vlastní zkušenost s vězením. A já s ním souhlasím, může to být cela. Ale ten prostor může směřovat nejen dovnitř, ale i vystupo-

vat ven,“ říká Vladimír Kokolia. Ve velkém sále galerie je nainstalována řada Kokoliových perokreseb z posledního období (2004). Představují typické figurální kompozice, jež autor tvoří jako součást tzv. Většího cyklu již od první poloviny 90. let. Podobné figurální náměty se však objevují už ve zmíněných grafikách (např. bruslař, klečící postava). Pro Kokoliovu perokresbu je charakteristický velký smysl pro humor, mnohdy drsný a černý jak bota, a epigramatickou zkratku. Lidské postavy v absurdně doslovných situacích symbolizují a zesměšňují různé lidské nectnosti, ale i společenské mýty. Pro Kokoliovu subtilní perokresbu, ale nejen pro ně, je podstatný základní nápad, ucelená myšlenka, která je poté přenesena na papír. „Většina autorů tvoří obraz v několika fázích, já jsem za posledních asi patnáct let došel k tomu, že se snažím udělat celý obraz nejdřív v hlavě a pak ho najednou přenést na plátno,“ vysvětluje Kokolia. Jak doplňuje, obvykle tvoří, dokud není obraz hotov, i několik dní v kuse, a pak se k němu už nevrací.



Součástí vernisáže bylo i „úvodní slovo“, kterého se ujal sám Kokolia. Jak řekl na začátek, v ideálním případě by mohlo být jen jedno, nicméně po chvíli učinil zadost „protokolu“, krátce představil své práce a společně s kytaristou Vladimírem Václavkem, kolegou ze skupiny E, se postaral i o doprovodný program vernisáže - performanci, během níž na megafon přečetl svůj text *Boží zrak*. Sled otázek zaměřených na vševidoucnost Boha měl být podle slov autora

zamyšlením nad způsobem, jak vidět lépe a víc, tedy nad problémem, který má pro výtvarníka zásadní důležitost.

Poznat autora Kokoliovu formátu a vidět jeho práce v Rýmařově je jistě neopakovatelný zážitek. I proto bylo obecenstvo vernisáže početné a objevily se v něm i známé tváře umělecké obce - kromě manželů Štreitových například Anežka a Miroslav Kovalovi, jejichž rýmařovskou výstavu jsme měli možnost zhlédnout v září. ZN

PROGRAM
KINA

sobota 17. února 19.30

Sexy Pistols

Komedie (Francie/Mexiko/USA 2006)



Rok 1880. V Mexiku vládne drsný zákon Divokého západu. Dcera bankéře a holka z rolnické rodiny se vydávají coby drsné pistolnice pomstít své rodiny. Hrají: P. Cruz, S. Hayek.

Přístupný od 12 let

sobota 24. února 19.30

Pěčko pro začátečníky

Komedie (USA/Německo 2003)

Deacon, Matt a Fred jsou mladí kluci, kteří se kromě sportu a jiných běžných věcí zajímají hlavně o sex. Jednoho dne se jim v hlavách zrodí geniální nápad: natočit si vlastní porno.

Přístupný od 12 let

sobota 3. března 19.30

Block Party

Komedie (2006)



Komediální hvězda Dave Chappelle připravuje svou životní show. Chystá se zorganizovat největší koncertní párty za účasti slavných hvězd hudebního průmyslu. Pozve desítky svých oblíbených zpěváků a skupin, aby zahráli a zazpívali pod otevřeným nebem přímo v ulicích Brooklynu. Poté Dave objíždí americká městečka a rozdává lidem lístky na párty zadarmo. V den D se v Brooklynu shromáždí dav lidí z nejrůznějších koutů Ameriky. Na koncert čekají lidé různé barvy pleti, vyznání, věku...

Přístupný od 12 let

Pozvánka do divadla

Amatérský divadelní spolek (ADS) Mahen města Rýmařova zve své příznivce na detektivní komedii Normana Robinsone pod názvem **Do hrobky tanečním krokem**. Premiéra se uskuteční v pondělí 26. února a repríza v pondělí 5. března 2007 v 19.30 v Městském kině Rýmařov.

V roce 2002 hrál ADS Mahen velmi úspěšnou Robinsonovu detektivní komedii Hrobka s vyhlídkou, kterou autor napsal již v roce 1978. Jak sám Robins říká: „Neustále jsem byl zasypáván žádostmi diváků z různých koutů světa, abych napsal pokračování.“ Tak se i stalo a vy, diváci, můžete po pěti letech zhlédnout volné pokračování ságy rodiny Tombů. Hra je plná překvapení, humorných okamžiků, napětí a mrtvol. Vstupenky zakoupíte v předprodeji v IC při Městském muzeu v Rýmařově nebo v pokladně kina před představením.

Srdečně zvou Maheňáci a jejich režisérka



Z historie

František Arnošt Antonín (1799-1884), harrachovský majorátní pán na Janovicích

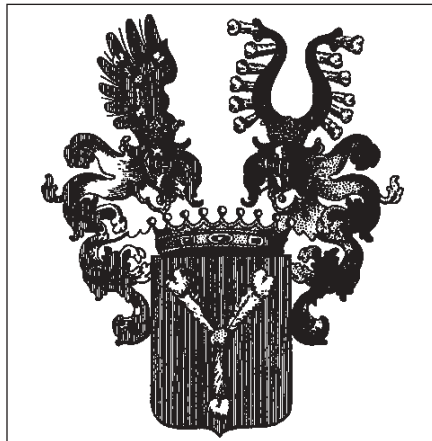
František, syn Arnošta Kryštofa a příslušník císařského Řádu zlatého rouna, dokázal nahradit bez problémů svého předchůdce. Podobně jako u ostatních je z jeho životní dráhy jasně patrné, že se v době, kdy to nebylo pro mnohé nejlepší legitimací, upřímně hlásil ke svému češství.

Opět velmi zkušený hospodář a úspěšný podnikatel stejně ve sklářství i textilnictví značně zbohatl a stal se nesporně důstojným pokračovatelem Ferdinanda Bonaventury. Snad jediné se mu nepodařilo, možná díky nesprávnému pochopení potřeb soudobého průmyslu. Janovická plátenická manufaktura nemohla již po roce 1850 logicky s vysokým podílem pomalé ruční práce udržet krok s dynamickým strojovým průmyslem, ba ani nelze zaznamenat výraznější snahu o nutnou modernizaci výroby v dobových intencích. Není tedy divu, že kolem roku 1860 zanikla. V bruckém zámku, kde již jeho předchůdce vytvořil velkou sbírku obrazů, shromáždil František navíc velkou rodovou galerii a doplnil rodinný archiv. Mezi jeho úctyhodné stavební počiny patří především půvabný zámek Hrádek u Nechanic na sádovském panství, který nechal postavit v romantickém tudorském stylu. Do jisté míry kopíruje Grewe Hill v Cheshire z let 1615-1636. Součástí stavby jsou i originální stavební články renesanční a gotické, portály, táflování apod. Jde vedle Hluboké o jednu z nejdokonalejších ukávek novogotiky v Čechách. Stavbu řídil v letech 1841-1854 architekt Karel Fischer. I zde se projevil typický rys pečlivého a přemýšlivého aristokrata. K rozhodnutí o typu stavby jej vedly dlouhé měsíce studia starobylých staveb ve Skotsku a Anglii, kde též zakoupil množství stavebních plánů, maleb, ale i rostlin do své botanické sbírky.

Po dokončení stavebních prací přenesl do

nechanického Hrádku rodovou galerii i rozsáhlou knihovnu se zhruba 4000 svazky z 16. - 19. stol. Roku 1880 ji dále obohatil především českými knihami v bílé vazbě a dalšími cizojazyčnými ve vazbě zelené. Unikátní je sbírka bohemik včetně časopisů z let 1805-1850.

Originální renesanční zařízení zámku, především nábytek, nechal svězt z historických fondů svých ostatních sídel v Čechách, na Moravě a v Rakousku, což ve svých důsledcích věci velice pomohlo, zvláště pokud se jednalo o nejvíce ohrožený zámek v Janovicích u Rýmařova. Součástí pracovny je totiž



výhradně renesanční nábytek převezeny z našich Janovic a rakouského Rabensteinu. Aniž to František tušil, zabránil tím totiž zničení a rozkradení obzvlášť cenných kusů zloději a lumpy, kteří po roce 1945 janovický zámek i sbírky ničili, drancovali nebo rozkradli. Nejhodnotnější předměty tak zůstaly aspoň zčásti zachovány na Hrádku v Nechanicích. Zámek vybavil dalším gotickým, ale i neogotickým a neorenesančním inventářem a bohatými sbírkami fajn-

se, jež nakupoval po celé Evropě.

Další romantické přestavby současně řídil i v Brucku nad Litavou. Zámek Harrachov v Čechách nechal postavit ve stylu dřevěných horských salašů v letech 1836-1837, zámek bohužel nepřežil rok 1986, kdy díky nepozornosti nových majitelů vyhořel. Zakoupil též zámek Stračov u Hořic 1838 a zde se načas usadil. Po dokončení však zůstal nejvýznamnějším sídlem jilemnické větve rodu Hrádek u Nechanic až do jeho ztráty po roce 1945. K jistému poškození interiéru došlo dvakrát z válečných důvodů, když se zámek stal 1866 vojenským lazaretem a 1945 sídlem štábu generála Govorova, jedné z armád ukrajinského frontu.

S Annou kněžnou Lobkovicovou (1809-81) těžce prožívali rodinnou tragédii, když jen dvě děti ze čtyř ztratili v krátkém intervalu, dříve než dosáhly dospělosti, **Arnošt Břetislav** (1830-7) se dožil pouhých sedmi let a jediné děvče **Marie Terezie** zemřelo ve třech letech, roku 1839. Pokračovateli rodových tradic se stali vynikající **Jan Nepomuk František** a **Alfréd Karel**, zakladatel janovické větve rodu.

Stav majetku změnily též reformy Františka Josefa I. v letech 1848-9 včetně zrušení roboty, jež se značně dotkly harrachovského majetku a celého dosud fungujícího systému. Po nich zůstaly Harrachům jen velké lesní komplexy v Podkrkonoší na Jilemnicku a Horní Branné, ale zároveň zdědili po příbuzných z rodu Schaffgotschů Stěžery, Lunčice a Sádov. Barchov u Chlumce nad Cidlinou připojili manželé koupí k sádovskému majetku 1840 a rod jej udržel do roku 1911. Dva roky po jeho smrti vymřela též rohavská větev **Karlem Antonínem** (1815-1886) a majetek přešel pod majorát jilemnických nástupců.

Mgr. Jiří Karel

Servis služeb**Bruslení pro veřejnost**

Pondělí	14.00 - 16.30	Pátek	14.00 - 16.30
Úterý	14.00 - 16.30	Sobota	13.00 - 16.15
	18.30 - 20.30		19.15 - 20.15
Středa	14.00 - 16.30	Neděle	13.00 - 16.15
Čtvrtek	14.00 - 16.30		
	18.30 - 20.30		

AQUACENTRUM RÝMAŘOV

na Jesenické ulici

OTEVÍRACÍ DOBA

Po - Pá 14.00 - 21.00, So - Ne + svátky 10.00 - 21.00

Aquacentrum Slunce vychází vstříc všem vyznavačům naturismu a stejně jako vloni i letos se uskuteční plavání bez plavek v termínech: 21. 3. a 18. 4. v době od 19 do 21 hodin.

Krytý bazén v Břidličné

DO ODVOLÁNÍ JE KRYTÝ BAZÉN ZCELA UZAVŘEN Z DŮVODU ROZSÁHLÉ REKONSTRUKCE



Foto: archiv Aquacentra Rýmařov

Studentský klub

Literární a výtvarná soutěž Marie Kodovské

próza

Jan Vlasák: Maximální eliminátor aneb V zájmu humanity (úryvek)

(2. místo v kategorii próza)

„Vážené dámy, vážení pánové, milí školáci! Není to nadsázka, není to žádné přehnané vychloubání se, označím-li tento den za historický, ba co více, prohlásím-li, že tento den je dnem přímo revolučním..., ano, revolučním dnem naší exekutivy!“ řekl ředitel věznice a dlouze se zahleděl do auditoria.

V půlkruhové místnosti, připomínající vysokoškolskou posluchárnu či malý kinosál, seděli v řadách nad sebou uniformovaní posluchači vysoké školy policejní, představitelé parlamentu a justice, několik prominentních soudců a primátor hlavního města. Více než polovinu první řady zaplnili žáci třetí třídy jedné výběrové základní devítileté školy.

Ředitel věznice, stojící vepředu za řečnickým pultem před těžkou nachovou oponou, usrkl ze sklenice vody, oběma rukama pak pevně uchopil zešíkmenou desku pultu a pokračoval: „Sešli jsme se zde, abychom společně zhlédli akt, jenž do nynějšího dne byl vždy aktem problémovým, aktem vzbuzujícím otázky a nezájmy i vlny nesouhlasu širokých vrstev obyvatelstva, aktem v minulosti často rušeným a opět obnovovaným, aktem, jenž byl právem až do dnešního dne vždy obestřen rouškou tajemství a hrůzy... Podtrhuji znovu: Až do dnešního dne!“ řekl ředitel, shlížeje významně na posluchače.

„Ano, jde zde dnes o vykonání rozsudku z roz-

hodnutí nejvyššího soudu na jednom chování našeho nápravně-výchovného zařízení. Ano, jde o rozsudek hrdelní..., když říkám hrdelní, hned mi naskakuje husí kůže a já před sebou vidím obrovského kata v červené kapuci, jak na mě poulí krví podlité oči a v ruce se mu houpe táááákovádle sekera! ... Brrr!“ zasmál se ředitel a zamrkal na školáky v první řadě.

„Mohu vás ale ubezpečit, že v našem případě je toto označení jen pouhý anachronismus. Tady by snad bylo na místě se nad celou věcí důkladně zamyslet a vynajít pro vykonání tohoto aktu nový, minulostí nezatížený, skutečností odpovídající, vpravdě moderní název. Ale jako už tak často, i zde, a právě zde, se nápadně ukazuje, že dějinný vývoj je mnohonásobně rychlejší než vývoj naší řeči. A tak tady dnes stojíme před fenoménem, máme zde akt, ale chybí nám pro něj ještě výraz. Zbude nejspíš na vás, milí školáci, na vás, nacházející generaci, abyste se v nové epoše rychle zorientovali a obohatili ji novým, neopotřebovaným výrazem!

To, čeho zde za několik málo okamžiků budeme svědky, nemá v lidských dějinách obdoby,“ pravil ředitel, pozvedl jednu ruku nad hlavu a prostředníčkem hlasitě luskl do dlaně - červená opona se s tichým vrčněním začala pomalu otevírat. Sálém přeletěl šum.

„Při našich úvahách o tom, jak zdokonalit celý průběh exekuce,“ pokračoval ředitel, „jsme se dali vést třemi hlavními požadavky: za prvé to byly požadavky etické, za druhé estetické a za třetí... tak říkajíc transcendentální! Řečeno jednoduše, šlo nám prostě o to ulehčit to oběma stranám současně, přičemž se nám, zcela náhodou a neplánovaně, podařilo z celé věci vytěžit i jakési symbolické poselství...“

Opona nebyla ještě úplně otevřená, když tu se ze sálu ozval smích. Ředitel ustal v projevu a mračse chvilku začít hledat nevychovance - ale už v následujícím okamžiku se nejednalo jen o dva tři drzouny..., smál se nyní téměř celý sál! Konečně se ředitel dovtipil a ohlédl se. Za jeho zády tam, ve světle reflektorů, zářila veliká stříbrolesklá místnost, jež svým vzezřením připomínala prázdnou tělocvičnu. Až po chvíli zpozoroval v levém zadním rohu

Mexičana, zvaného 'Černý běs', s havraní hřívou a nebezpečně úzkým knírkem, jak tam stojí v předklonu na jedné noze, s široce rozpaženými pažemi a dělá 'vlaštovku'.

Ředitel prudce zašermoval rukama a cosi na Mexičana křiknul - jelikož byl v tu chvíli obrácen k mikrofonu zády, nebylo možno v sále jeho slovům rozumět. Mexičan mu však porozuměl. Balancuje na jedné noze, zamával pažemi ze strany na stranu, znázorňuje tak vlaštovčin hladký let, potom se zvolna napřímil, avšak druhou nohu k zemi stále nespouštěl. Držel ji pokrčenu tak, že se mu chodidlo vznášelo nějakých deset centimetrů nad podlahou, a roztaženými pažemi si pomáhal při udržování rovnováhy; vypadalo to tak, že chce přítomným ukázat, co dovede. Nakonec ale spustil k zemi i druhou nohu, lesklé svalnaté paže si složil na prsa a opíraje se ramenem o jednu ze tří stěn oně prostory, převaluje přitom v ústech obrovitou růžovou žvýkačku, upřel své veliké bílé oči do publika. Školáci začali jako na povel tleskat a dupat chodidly do podlahy..., dokonce i několik posluchačů policejní akademie zvedalo již ruce k ovacím, ale paní učitelka v první řadě děti rázně okřikla, načež potlesk rychle ustal.

„To on si to jenom tak zkouší... Cha chááá!“ se syčivým zachechtnutím vysvětlil ředitel, rychle se pak sklonil nad řečnický pult a počal na něm zběsile přerovnávat svá ležstra. Jeho sklopené, široce otevřené oči hněvivě těkaly do všech stran.

Černý běs hleděl klidně na shromáždění a pomalu žvýkal. V jednom okamžiku našpulil své plné temné rty a počal jimi vyfukovat velkou světle růžovou bublinu. Bublina rostla, rychle se zvětšovala, již více než polovinu Mexičanova obličej pokrývala..., pak praskla! Čáry růžové masy zmizely v Mexičanových ústech a ten už zase poklidně přežvykoval, hledě kamsi před sebe. Děti byly nadšené.

„Takže...“ pokračoval ředitel, obrácen pohledem již opět k publiku. „Kde jsem to...? Co to...? Ach, ano! Takže, skončil jsem tím, že při konstrukci našeho nového zařízení jsme se přidržovali tří hlavních zásad. Tedy..., za prvé to byla zásada etická a za druhé estetická a za třetí transcendentální, nebo chcete-li, symbolická... Ale asi bude nejjednodušší, když vám prostě vysvětlím, jak to celý funguje, ne?“ řekl ředitel a natočil se k mikrofonu tak, aby měl možnost hovořit s publikem a zároveň patřit do kovově lesklého prostoru za oponou.

„To, co tady teď vidíte před sebou,“ pokračoval ředitel, „by se dalo nazvat jedním slovem... Prostě zátrak! Nebo ne..., lépe, mnohem lépe! Nazvěme to jednoduše: Maximální eliminátor!“ řekl ředitel v náhlém vytržení. Pak znovu pozvedl ruku a hledě kamsi dozadu vzhůru, nad hlavy všech přítomných, zavolaal: „Prosím světlo!“



Repro: Marta Gärtnerová

Řada reflektorů nad hlavním portálem se rozsvítila. Mexičan oslněn prudkým světlem přimhouřil oči.

Ředitel pokračoval: „Tedy, při našich úvahách o tom, jak zajistit, aby při vykonání rozsudku byla oboustranná muka - ano, slyšíte dobře! ... Jak bylo nedávno zjištěno týmem psychologů a filosofů na sympoziu o etice dneška, i přihlížející exekuci, třebaže si to neuvědomuje bezprostředně, trpí! ... Tedy, při úvahách o tom, jak tato muka eliminovat na minimum, jsme dospěli k závěru, že problém celé záležitosti leží v čase! Jinými slovy, že totiž míra utrpení, jak přihlížejících, tak i samotného exekuovalného, je přímo závislá na rychlosti provedení celého aktu. Řečeno jednoduše: Čím rychlejší exekuce, tím méně strastí!“
Několik mužů v sále vážně, zamyšleně pokyvovalo hlavami.

„Francouzská revoluce,“ pokračoval ředitel, „vedle mnoha jiných změn a opatření darovala justici i gilotinu. Ale ptám se vás zcela otevřeně: Co je to ta gilotina? ... Mechanická popravčí sekerka! - Jak hrůzný vynález! ... Doba skluzu ocelového plátu se odhaduje na jednu až dvě sekundy ... Jedna až dvě sekundy! Umí si někdo z vás představit, jak nekonečně dlouhý časový úsek představují dvě sekundy pro odsouzenec? Co všechno je tento, hříšný sice, avšak nadále člověk, nucen v oněch dvou sekundách, kdy se na něj řítí zkáza, protřpět?! A to zdaleka ještě není všechno. Analýzy soudních lékařů nám jednoznačně potvrzují, že moment přímého oddělení hlavy od zbytku těla se zároveň neshoduje s momentem odsouzenecova nevědomí. Jak z protokolů vyplývá, po provedení exekuce gilotinou je možno teprve až po uplynutí doby nejméně dvou minut...!

Ano, nepřeslechli jste se! Teprve až po uplynutí dvou dlouhých minut je možno s konečnou platností konstatovat i koma mozkové činnosti! To samé platí i o činnosti srdce. Jak často se stane, že odsouzený už po svém setnutí ještě honem vstane z prkna a snaží se někam odběhnout, než se nám nadobro bezvládně skácí k zemi! A zde se opět táží: Kdo z nás je ochoten, kdo z nás je vůbec schopen vzít na sebe zodpovědnost za nepředstavitelná, za nevylicitelná muka tímto způsobem exekuovalného?“

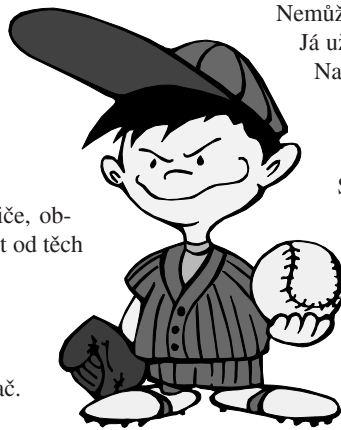
Paní učitelka vstala ze svého místa a chystala se honem kamsi odejít uličkou, ale už při druhém kroku se jí podlomila kolena, učitelka zavravorala, a nebýt duchapřítomného zásahu mladého četaře, jenž ji pohotově zachytil v podpaží a pomohl jí opět se usadit do sklápečího křesla, jistojistě by byla upadla.

Úsměvně

Malá milá konkurence

Noviny, tisk, tlač. Sedmá velmoc. Víte, jak voní po rozevření novotou? Denně u nás vychází tolik novin, časopisů a čtíva, že není v lidských silách vše přečíst. Jde o to neztratit se v té záplavě informací. Náš Rýmařovský horizont se vám dostane do rukou jednou za čtrnáct dnů, ale jestlipak víte, že i mateřská škola na ulici 1. máje vydává své „novinky“? Informace pro rodiče, obrázky, básničky i perly ducha, které je možno uslyšet od těch malých mudrlantů. Takže namátkou vybírám:

Byli jsme v ZOO. Byla tam i jiná zvířata. Rozdělíme se na chlapce a kluky. Brouček, který ničí naše oblečení, se jmenuje dírovač. My se díváme jenom ušima.



Nemůžu chodit k holičovi, mě lechtá v nose.

Já už jsem viděl oloupaného hada.

Na oběd budou španělské špačky.

Mám na hlavě čapí hnízdo, ne vrabčí.

Nemůžu hrát fotbal, protože by mi křupla noha.

Ty jsi vrátňý a já paní vrátňička.

S dovolením uhni!

Já jsem si o topení rozproužkoval hlavu.

Měli jsme truhličky se šlehačkou.

A na závěr? Pozvání rodičů na akce školky úsměvně zní: Akce s rodiči nelze realizovat bez jejich nepřítomnosti! Takže, rodiče, ne abyste chodili! Dvojitý zápor je přece zesílený klad. Ale vy přece přijdete. Ti malí jsou naši. *Si*

Organizace a spolky

Členové Klubu českých turistů bilancovali

V sobotu 27. ledna měli členové KČT Rýmařov výroční členskou schůzi, na které se projednávala činnost odboru v roce předcházejícím i letošním. Mimo hodnocení především pěších vycházek a výletů, které se již mnoho let pravidelně uskutečňují v období mezi prvním jarním dnem a posledními dny měsíce listopadu, se mluvilo samozřejmě i o Rýmařovské padesátce, ale i o dalších zajímavostech v práci odboru. Patří k nim například vyzna-

čení nového turistického okruhu | z Rýmařova na Špičák u Dobřečova - místa s dalekým, téměř kruhovým výhledem - který má být nazván Cestou Míly Požára.

Dalším bodem programu byla připravovaná stavba dřevěné rozhledny. Rýmařov je obklopen mnoha kopci, ale ne všechny tyto lokality jsou

pro stavbu rozhledny vhodné.

Bylo navrženo místo na kopci Stráž za vodárnou, nedaleko bývalého triangulačního bodu, i když ani ono nespĺňuje všechny atributy, které bychom si pro stavbu a umístění rozhledny přáli, tj. daleký i blízký kruhový rozhled a blízkost města.

Doufáme, že se po mnoha le-

tech jednání podaří v letošním roce tuto akci uskutečnit.

Na závěr bychom chtěli pozvat všechny ty, kdo mohou chodit a mají zájem udělat něco pro své zdraví, aby se účastnili našich vycházek, které nejsou určeny pouze pro seniory ani výhradně pro členy KČT. V některém z příštích čísel Rýmařovského horizontu bychom vás rádi blíže seznámili s Kalendářem KČT Rýmařov na rok 2007.

Za KČT Hana Kašparová



Rybářský svaz informuje

Dne 24. 2. 2007 začíná školení rybářského minima a 3. 3. 2007 proběhnou závěrečné zkoušky. Zápisné činí 500 Kč. Všichni nově přihlášení budoucí rybáři jsou zváni. Školení se koná na Soukromé střední odborné škole Prima na Sokolovské ulici

v Rýmařově vždy od 8 hodin.

Dne 10. 3. 2007 je celá členská základna MO ČRS srdečně zvána na výroční členskou schůzi, která se koná ve velkém sále Střediska volného času. Začátek v 8.00.

*Za MO ČRS Rýmařov
předseda Vojtěch Záborský*



Připomínáme si

Padesát let stará historie

V říjnu před padesáti lety pod tlakem polské veřejnosti, která stále otevřeněji požadovala demokratizaci veřejného života a ukončení závislosti na Sovětském svazu, bylo do Varšavy svoláno mimořádné zasedání ústředního výboru Polské sjednocené dělnické strany. Władysław Gomułka přednesl zprávu, ve které ostře kritizoval zejména hospodářskou politiku posledních let a mimo jiné také rekapituloval nedávné srážky mezi dělníky a policií v Poznani slovy: „... dělníci vyšli do ulic proto, aby protestovali proti zlu, jež se hluboce zakořenilo v našem politickém systému.“ V následných volbách do politického byra ústředního výboru pak nebyl zvolen sovětský maršál Konstantin Rokossovskij, dosavadní ministr obrany, ale ani žádný jiný polský stalinista. Na masovém shromáždění pak W. Gomułka veřejně přednesl své návrhy na reformu polského hospodářství. Sovětský svaz reagoval koncentrací svých vojsk na sovětsko-polské hranici, vojska však nezasáhla a nakonec se stáhla zpět.

V návaznosti na informace z Polska došlo k tzv. maďarským událostem. V Budapešti se konaly demonstrace vyjadřující nespokojenost s poměry určenými komunistickou stranou a Sovětským svazem, veřejnost vyjadřovala řadu požadavků, mezi nimi odchod sovět-

ských vojsk, svobodné volby, systém více politických stran a také návrat Imre Nagye, který dal po smrti J. V. Stalina podnět k liberalizaci, do vlády. Následující události uspíšily výbuch maďarského povstání, demonstranti zaútočili i na stranické sekretariáty a budovy maďarské bezpečnostní policie. Vzápětí přijely do Budapešti sovětské tanky, vláda vyhlásila stanné právo. Novým ministerským předsedou byl vyhlášen Imre Nagy, János Kadár se stal prvním tajemníkem strany. Občané Budapešti a dalších měst se stále více radikalizovali, vznikaly revoluční rady. Imre Nagy vyhlásil, že obdržel ujištění od Sovětského svazu, že vbrzku stáhne z Maďarska všechna svá vojska. Došlo k jisté normalizaci, nicméně celé Maďarsko vstoupilo do generální stávky. Imre Nagy oznámil zrušení systému jedné strany a dokonce i vystoupení Maďarska z Varšavského paktu. Obrátil se na OSN a stěžoval si, že se neuskutečnil slíbený odchod sovětských jednotek z Maďarska, vyhlásil neutralitu Maďarska a vyzval OSN, aby převzala zodpovědnost za respektování této neutrality.

Vládcí Sovětského svazu neváhali a reagovali brutálním vojenským zásahem. V ranních hodinách 4. listopadu zaútočilo 1000 sovětských tanků za podpory letadel na Budapešť, maďarská armáda neměla mnoho šancí vzdorovat.

1. listopadu ohlásil János Kadár, že vytvořil vládu dělníků a rolníků, která povolala v zájmu všeho lidu sovětská vojska na pomoc, „aby zničila neblahé síly reakce a znovu nastolila klid a pořádek“. Účinná pomoc Západu, o kterou naléhavě prosil budapešťský rozhlas, nepřišla. Přesto se Maďaři drželi deset dnů a jejich poslední odpor byl zlomen až 15. listopadu. V bojích padlo více než 125 000 maďarských občanů a 7 000 sovětských vojáků. Nepokoje pokračovaly i v lednu 1957, vláda oznámila, že těm, kteří uposlechnou výzvu ke generální stávce, hrozí trest smrti; 19. ledna byli dva z vůdců lidového povstání popraveni. Sovětskou intervencí svržený premiér Imre Nagy byl zatčen (a o dva roky později popraven). János Kadár v rozporu se svými předchozími přísliby začal pilně odstraňovat „následky kontrarevoluce“ - zlikvidoval neutralitu Maďarska a systém více stran, rozpustil revoluční rady, začal znovu budovat Státní bezpečnost a tzv. lidové milice a v lednu 1957 vyhlásil poté, co dělníci vyzvali ke generální stávce, stanné právo. V lednu pak ČSR, SSSR, Rumunsko a Maďarsko vydaly společnou deklaraci, v níž obvinily Imre Nagye ze zrady.

(Čerpáno zejména z knihy 20. století, kronika, Fortuna Print) M. Marek

Objektivem Zdeňka Habra



Zdeněk Habr: Pivní skautík (léto 2006)

Hasič daroval městu kamennou rozhlednu z Pradědu

Ve středu 7. února převzal na rýmařovské radnici místostarosta Jaroslav Kala model původní kamenné rozhledny, která v minulosti stála na vrcholu Pradědu. Městu Rýmařov jej věnoval třiašedesátiletý bývalý profesionální hasič Kurt Bartoněk - rodák z Rýmařova, který v současnosti žije v Litovli. Věrnou napodobeninu v měřítku 1:45 zhotovil nadšený modelář podle dobových fotografií a osobní znalosti stavby. Model měří 71 centimetrů a je opatřen funkčním vnitřním osvětlením. Čelní stěnu zdobí malba, která byla vyobrazena i na skutečné rozhledně a znázorňuje symbol Velkého kotle. Pan Bartoněk strávil nad modelem asi 800 hodin. „Naposledy jsem viděl původní rozhlednu na Pradědu v roce 1957, ale už v té době byla v dosti chatrném sta-

vu,“ upřesnil Kurt Bartoněk, který po absolvování základní vojenské služby nastoupil k profesionálním hasičům v Rýmařově, kde sloužil čtyřiatřicet let. „Po odchodu do důchodu jsem si jednou řekl, že by nebylo marné poté, co stará rozhledna spadla, vytvořit její věrnou kopii. Nikdo totiž nevyrobil žádnou její napodobeninu ani model,“ doplnil zručný modelář. A tak začala mravenčí práce se sháněním dochovaných fotografií staré kamenné rozhledny, odpovídajícího materiálu na detaily rozhledny, třímilimetrové lepenky, hranolků a mnoha dalších potřebných pomůcek. Nejtěžší prý bylo sehnat pohled na zadní část rozhledny. Teprve v Karlově Studánce se podařilo objevit odpovídající fotografie, podle kterých se mohly jednotlivé díly

modelu nejprve nakreslit na papír a lepenku a postupně sestavovat tak, aby vznikl výsledný celek.

Kouzlo modelu kamenné rozhledny dává vnitřní osvětlení, které stavitel vytvořil z několika

malých žárovek a elektrorozvodů.

„Není přitom složitě jednotlivé žárovky vyměnit, když se některá z nich spálí, protože střešní díly rozhledny jsou snadno demontovatelné,“ vysvětluje zasněžený pan Bartoněk, který sháněl některé suroviny na stavbu až v modelářských potřebách v Bohumíně.

Modely kamenné rozhledny na Pradědu vytvořil bývalý hasič vlastně dva. První z nich měřil 61 centimetrů a natolik se zalbil jeho spolužákovi, že se s modelem musel stavitel rozloučit. Model putoval do Německa. „Byl to v podstatě takový zkušební exemplář a já potom zjišťoval, co by se ještě mohlo dále vylepšit. A tak jsem se pustil do stavby druhého modelu, který jsem se rozhodl věnovat městu Rýmařov a nyní stojí před námi,“ doplňuje modelář. Stavba modelu byla zahájena 10. srpna loňského roku a dílo bylo dokončeno o čtyři měsíce později, 9. prosince, u příležitosti

sti výroční členské schůze hasičů v Rýmařově.

„Původně jsem chtěl být stolařem, modelářina proto zůstala mým koníčkem, nakonec jsem se ale vyučil seřizovačem strojů pro



závod Brokát (dnešní Hedva),“ prozrazuje modelář, který se nebrání stavbě modelu i na jiné téma, pokud by někdo o takový model projevil zájem.

Místostarosta Jaroslav Kala vyjádřil Kurtu Bartoňkovi upřímné poděkování za originální skvost, který radnice obdržela, a v této souvislosti informoval o záměru uspořádat výstavu v městském muzeu na téma Turistika a turistický ruch na Rýmařovsku. Pokud bude tento záměr realizován, o termínu výstavy budeme veřejnost včas informovat.

Zájemci si budou moci model kamenné rozhledny prohlédnout v muzeu na náměstí Míru v Rýmařově. JiKo



Historie původní rozhledny na Pradědu

Občansko-společenské srdce Václava Havla by jistě zaplesalo nad činností Moravskoslezského sudetského horského spolku (MSSGV) v časech rakouského mocnářství a první republiky. Bylo to totiž právě dobrovolné uskupení lidí, které se kromě jiného zasloužilo i o výstavbu původní rozhledny na Pradědu. „Na historii výstavby rozhledny na Pradědu je možno vidět, jak byla tehdy činnost jakéhokoliv spolku samostatná a oběhla se bez dirigování státem, a to i přes skutečnost, že pro některé akce bylo nutné získat povolení až u nejvyšších dvorských úřadů,“ míní autor vlastivědného článku o historii staveb na Pradědu, který je umístěn na internetových stránkách Informačního centra šumperského regionu.

Dva dny po prvomájových oslavách roku 1959 se skupina dělníků chystala na těžkou dřinu v horách. Jejich úkolem bylo opravit dlouhá léta chátrající kamennou rozhlednu na vrcholu Pradědu, která musela být z bezpečnostních důvodů již v roce 1957 pro veřejnost uzavřena. V obvodové zdi se objevily až šest centimetrů široké a tři metry dlou-

hé pukliny. Své udělaly drsné povětrnostní podmínky. Rozbitými okny, dveřmi a dírami ve střeše do budovy zatékalo. Dílo mrazu, deště, sněhu a větru umocňovali vandalové, kteří ničili a rozkrádali vnitřní vybavení.

Nikoho proto nepřekvapilo, když se horní část dvaatřicetimetrové rozhledny 2. května 1959 kolem osmnácté hodiny zřítíla. Parta dělníků tak místo rekonstrukce odklízela trosky. To by se lidem ze Sudetského horského spolku stát nemohlo, říkali si pamětníci z okolí. Samozřejmě nekřičeli příliš nahlas, vždyť se psal rok 1959. Nejspíše však měli pravdu, protože od roku 1945 se o dominantu Pradědu nikdo příliš nestaral. Na straně druhé je však třeba říct, že i přes ušlechtilé záměry zanechali bývalí spoluobčané z Frývaldova a okolí na vrcholu Pradědu problematické dědictví.

Postavit věž na počátku dvacátého století na tak nehostinném místě nebylo jistě nic jednoduchého. Podobně jako dnes měli i tenkrát lidé zásadní problém a tím bylo málo peněz. Šetřili, a jak se zdá, na nepravém místě. Právě z úsporných důvodů se stavitelé roz-



hodli těžit kámen v nedalekých Tabulových skalách. Podle odborníků to však byl kámen málo pevný a sál vodu jako houba. Pro drsné klimatické podmínky to byl zcela nevhodný stavební materiál.

Samotné práce začaly 30. června 1904. Přestože už bylo léto, půda byla stále ještě promrzlá do hloubky dvanácti centimetrů. Část stavebního materiálu tahalo pět čerstvě zakoupených koní po nově upravené příjezdové cestě z Karlovy Studánky. V prostoru chaty Barborky, která tam ovšem ještě nestála, byla přepřahací stanice.

Podle dochovaných zápisů dělníci pracovali denně od časného rána až do pozdního večera. Protože cesta do údolí byla dlouhá, zůstávali na vrcholu od pondělka až do soboty. Práce však postupovala jen pomalu. Do masivních zdí se spotřebovalo hodně materiálu, a když dělníci 6. října 1904 stavbu zazimovali, dosahovalo zdivo pouze do výše dvou metrů. Dvaadvacet metrů věž měřila v roce 1906 a dalších deset metrů mělo být doděláno do roku 1908.

V srpnu 1906 měl rozhlednu pokřtít samotný František Josef I. Ze slávy však sešlo. Spolku

došly peníze. Navíc voda a mráz objekt poškozovaly, takže byly nutné průběžné opravy. Akce se protahovala a prodražovala. Slavnostního otevření se dočkala až v roce 1912. Na počest vládnoucího rodu rakouského mocnářství jí dali název Habsburgwarte. V katastru obce Malá Morávka tak přibýlo další stavení s číslem popisným 207. V přízemí zřídili restauraci, v dalších dvou patrech byly pokoje pro hosty. V nejvyšším patře pak byla samotná rozhledna.

Ani po kolaudaci však nebyly obytné místnosti obyvatelné. Zdí totiž nebyly dostatečně prochlé. Shoda nepříznivých okolností pak pronásledovala věž až do jejího zřícení. Už v roce 1923 žádal Okresní úřad v Bruntále o uzavření rozhledny z bezpečnostních důvodů.

Členové spolku však věž nenechali padnout. Stavbu opravili a 9. září 1934 vzplál u paty rozhledny obrovský táborák s ohňostrojem. Všichni turisté se tak dozvěděli, že rozhledna na vrcholu je opět přístupná. Každý rok pak pořádali na Pradědu horské slavnosti, poslední 14. srpna 1938. V té době se již věž dávno jmenovala Altvaterwarte (Pradědská věž).

** Moravský sudetský horský spolek byl ustanoven v roce 1881 ve Frývaldově, dnešním Jeseníku. Byla to první organizace turistů v Jeseníkách. Jeho členové budovali a upravenovali turistické stezky a současně je značili, na příhodných místech zřizovali útulny. Významnou činností spolku na přelomu devatenáctého a dvacátého století bylo budování rozhleden na vybraných vrcholech oblasti. Postavili tak postupně věže na Biskupské kupě u Zlatých Hor; na Zlatém chlumu u Jeseníku, Kralickém Sněžníku a Pradědu.*

Členové spolku vykonávali svou činnost dobrovolně a zdarma vedle svého občanského zaměstnání. Peníze na svou činnost získávali z členských příspěvků a veřejnými sbírkami od bohatých mecenášů.

Spolek vyvíjel svou činnost i po odsunu Němců. V současné době vydává v německém Kirchheimu časopis Altwater. Členové si taky postavili kopie některých českých rozhleden v Německu, ke kterým se řadí i původní kamenná rozhledna, která stála na Pradědu.

Připravil Kurt Bartoněk podle článku Františka Sovadiny

Štafeta

Redakce Rýmařovského horizontu pro vás letos připravila nový seriál rozhovorů pod názvem Štafeta. Při jeho koncipování jsme se inspirovali rubrikou Magazínu Mladé fronty a přenesli její podmínky do našeho regionálního prostředí. Znamé osobnosti se ptají známých či nějakým způsobem pozoruhodných osobností na to, co je zajímavá a co by mohlo zajímat i čtenáře. Společně s otázkami předávají pomyslný štafetový kolík, který zavazuje dotazovanou osobnost oslovit

s podobnými či úplně jinými otázkami dalšího zajímavého člověka. Doufáme, že se štafeta nepřeruší, že žádný z běžců neztratí dech nebo neuhne z trati a že výsledkem bude v ideálním případě nekonečný maratón. Na startu je naše redakce, která se bude ptát Květoslavy Sicové, učitelky v důchodu a dlouholeté zastupitelky města, která se podílí především na organizaci občanských obřadů a pravidelných setkání s nejmladšími a nejstaršími generacemi města.

Redakce předává štafetový kolík Květoslavě Sicové

Proč jsme si ji vybrali? Umí rozzádat úsměv a pohladit po duši. Vždycky má po ruce nějaký vtíp. I ten největší bruchou a pesimista podlehne jejímu nakažlivému smíchu.

1. Lidé vás znají jako neskonale optimisticky naladěnou tetu Květu. Máte nějaký univerzální recept na dobrou náladu?

Tak já jsem tedy první, kdo dostal štafetový kolík? Nejsem běžec, spíš pomalý chodec, ale nevzdávám se. To je přece pocta být první, zahajovat. Kde beru optimismus? Jedině a jediné v sobě. Snažím se o to, ale občas to taky jde ztuha. Ale - kdo chce chodit po laně, musí najít těžiště sám v sobě.

2. Je něco, co vás naopak spolehlivě rozladí, našťve? Jak vypadá rozhněvaná Květa Sicová?

Naprosto spolehlivě mě vždycky našťve naše politická scéna. To se mi zvýší i krevní tlak. A taky mně moc vadí nespravedlnost, ubližování slabým, dětem, starým lidem, zranitelným. Nemůžu se s tím srovnat, jdu nějak do sebe, trápím se uvnitř. A jak vypadám? To se zeptejte raději mého muže. Říká, že strašně.

3. Kdybyste mohla vrátit jedno údobí svého života, které by to bylo a proč?

Nevracela bych se. Každá životní etapa má něco pěkného a nového.

4. Bez čeho byste se jako člověk, který pracuje s lidmi, vůbec neobešla?

Bez dobrého zázemí, drobných radostí. A bez zdraví, to je nutným předpokladem. Mám velice dobrou paní doktorku, a tak ty vylézající choroby dusíme a někdy se s nimi spřátelíme. Můj andělíček strážníček musí být stále ve službě.

5. Pokud byste se dnes měla rozhodnout



o volbě povolání pro svou životní dráhu, které byste zvolila nebo alespoň chtěla zkusit?

Nějak podvědomě mě lákala medicína, ta je moc obtížná, tak zvítězila kantořina a jsem tomu ráda. Víte, já jsem češtinu učila ráda, skláním se před naší mateřštinou a k tomu jsem vedla i své žáky a studenty.

6. Kdybyste jako zastupitelka měla možnost zvolit jeden projekt, který by se začal ve městě okamžitě realizovat, co by to bylo?

Náměstí. To je přirozeným centrem města. Zde by se lidé setkávali v kavárničkách, pizzerii, čajovně, v květinářství, prodejně časopisů a malých radostí; byly by zde pěkně, lákavě upravené výlohy a vůbec pohoda! Zeleň, kterou by nikdo neničil, lavičky, osvětlení... a lidé - pohodáři.

7. Kterých tří lidských vlastností si ceníte nejvíce? Setkala jste se v životě s člověkem, kterému žádná z těchto vlastností nechyběla?

Obyčejná člověčenská slušnost. V ní je snad obsažena pracovitost, srdečnost, optimismus, spokojenost, vstřícnost... Tedy znovu opakují: slušnost. Měla jsem a mám veliké štěstí, že se s takovými lidmi setkávám a žiju s nimi. Jsou to moji přátelé, rodina, spolupracovníci, sousedé, známí a spousta dalších. To je moje bohatství.

Příště: Květoslava Sicová předá štafetový kolík Milanu Ondrašíkovi.

Zpravodajství města Břidličné

Turnaj ve stolním tenise

V sobotu 10. 2. 2007 se v Břidličné uskutečnil 1. ročník turnaje ve stolním tenise neregistrovaných hráčů o Putovní pohár starosty města.



Turnaje se zúčastnili hráči z Uničova, Krnova, Bruntálu a pořádající Břidličné. Byla mezi nimi řada veteránů, kteří tomuto sportu zasvětili celý život, a také mladší hráči s výbornou výkonností.

Výsledky soutěže jednotlivců:

1. Zdeněk Pavlík, Krnov
2. Aleš Václavík, Břidličná
3. Jaroslav Machů, Bruntál

Výsledky čtyřher:

1. Zdeněk Pavlík - Zdeněk Vyhňák, Krnov
2. Miroslav Glacner - Pavel Vládek, Břidličná

3. Miroslav Lorenc - Pavel Havlíček, Uničov - Břidličná

Za zmínku stojí výsledky Zdeňka Pavlíka, který celý turnaj absolvoval bez porážky, a dále pak překvapivě výborná hra Aleše Václavíka a Jaroslava Machů.

Na snímku jsou hráči: zleva Jaroslav Machů (třetí), Aleš Václavík (druhý) a vítěz Zdeněk Pavlík. Úplně vpravo ředitel turnaje PhDr. Miroslav Glacner, který se nejvíce podílel jak na celé organizaci, tak na hladkém průběhu turnaje, což ocenili unisono všichni zúčastnění.

Foto a text: Daniel Mach

Z okolních obcí a měst

Nové bruntálské ekocentrum už má logo

Bruntál má zbrusu nové ekocentrum. Vzniká v rámci projektu „Rozvoj sítě environmentálních poradenských a informačních center Moravskoslezského kraje“, jehož předkladatelem byl krajský úřad a Město Bruntál je jedním z jeho partnerů.

A je partnerem nikoliv bezvýznamným - na Bruntál připadá v rámci projektu částka téměř 900 tisíc korun. Peníze jsou poskytnuty z rozpočtu Evropského sociálního fondu, státního rozpočtu ČR a z rozpočtu Moravskoslezského kraje. Samotné Město Bruntál se na této aktivitě nemusí nijak finančně podílet.

Výsledkem projektu je vznik sítě ekocenter v Moravskoslezském kraji. Všechna ekocentra budou užívat společné oficiální logo.

Činnost bruntálského ekocentra budou zajišťovat odborní pracovníci. Ekocentrum nebude

pouze kanceláří s pracovníky odpovídajícími na telefonáty, dopisy či e-maily. Bude „mobilní“. To znamená, že pracovníci budou schopni pružně reagovat na potřeby obyvatel, obcí



a organizací bruntálského regionu, samozřejmě včetně Bruntálu samotného.

„Bude-li například některá obec potřebovat pomoc v rámci vzdělávání či podpory obyvatel k třídění odpadu v obci, pracovníci ekocentra připraví konkrétní, cílený vzdělávací

nebo výchovný program, který budou realizovat v terénu, tedy přímo v dané obci,“ uvedl jeden z mnoha příkladů funkce ekocentra Josef Mojžíš, DiS., který při Městském úřadu v Bruntále řeší problematiku ekologické výchovy a jenž stojí za přípravou účasti města v tomto rozsáhlém projektu.

„Ekocentrum bude podle potřeby také organizátorem besed, kulatých stolů či seminářů, a to jak pro laickou, tak i pro odbornou veřejnost. Veškeré organizační a realizační náklady takových akcí budou plně hrazené v rámci projektu,“ dodal Josef Mojžíš.

Ekocentrum bude fungovat v prostorách Městského úřadu v Bruntále už v únoru, v současné době vrcholí přípravy jeho spuštění.

Jiří Ondrášek,

tiskový mluvčí MěÚ Bruntál

NAŠE LISTÁRNA

VÝZVA NAŠIM ČTENÁŘŮM

Vážení čtenáři, přátelé,

v Rýmařovském horizontu je tato rubrika vyhrazena vašim dopisům, názorům, připomínkám. Rádi je uveřejníme.

Pište:

- na e-mailovou adresu: rymhor@seznam.cz;
- dopisy do schránky (u hlavního vchodu do Střediska volného času);
- prostřednictvím pošty na adresu: Středisko volného času, Okružní 10, 795 01 Rýmařov;
- do podatelny v přízemí radnice.

Redakce se už nyní těší na vaše připomínky, podněty a názory.
Redakce RH a redakční rada



Moravskoslezský kraj informuje

Skončil nouzový stav v lesích na Bruntálsku

O půlnoci z pondělka 5. na úterý 6. 2. skončil nouzový stav na Bruntálsku (zákaz vstupu do tamních lesů), vláda jej neprodlouží - k prodloužení není důvod. Znamená to mimo jiné ukončení práce krizového štábu Moravskoslezského kraje. Lesníci ovšem ještě nestihli vytěžit veškeré vichřicí poškozené dřevo, takže nyní mohou oni sami podle lesního zákona omezit pohyb osob v lesích dle aktuálního nebezpečí a situace. Lidé by podle hejtmána a šéfa bezpečnostní rady kraje měli ovšem být stále opatrní. „Nejen na Bruntálsku, ale po celém

Jesenicku i v Beskydech způsobila lednová vichřice velké škody. Stále tam jsou neodstraněné poškozené lesní porosty, které mohou být lidem nebezpečné. Je proto stále nutné respektovat tabule se zákazy vstupu do takových prostor,“ řekl hejtmán Evžen Tošenovský a ocenil práci krizového štábu MSK po dobu trvání nouzového stavu. Samozřejmě i nadále nehrozí žádné nebezpečí na označených sjezdovkách, běžeckých tratích a vlecích - tedy ve sportovních areálech.

Zpracovala Šárka Swiderová,
tisková mluvčí MSK

Sport

Sportovci Bruntálska byli oceněni za výrazné výkony

Bruntálský hotel Slezan přivítal v pondělí 29. ledna nejvýraznější sportovce bývalého okresu Bruntál. Oceněno bylo celkem šestnáct jednotlivců a jeden sportovní kolektiv.

Osmačtyřicáté slavnostní vyhlášení nejlepších sportovců okresu Bruntál pořádalo již tradičně Okresní sdružení ČSTV Bruntál (OS ČSTV). Za přítomnosti zástupců obcí a měst Bruntálu, Horního Města, Vrba pod Pradědem, Moravskoslezského Kočova, Zátoru a Horního Benešova představil moderátor a tajemník ČSTV Jan Urban nejlepší sportovce, trenéry a jeden kolektiv uplynulého roku. Návrhy na ocenění zasílaly jednotlivé sportovní kluby, tělovýchovné jednoty, okresní svazy, ale i čtenáři a veřejnost v průběhu prosince a počátkem ledna. Mezi oceněnými byli také sportovci Rýmařovska, kterým ocenění předával v zastoupení za starostu Petra Kloudu předseda Tělovýchovné jednoty Jiskra Rýmařov František Pohanka.

Již podeváté stanul na stupni vítězů a titul mistra republiky pro rok 2006 vybojoval v **kategorii tělesně postižených sportovců** kuželkář TJ Jiskry Rýmařov **Zdeněk Dočkálek**, který již několik let s velkými úspěchy reprezentuje TJ Jiskra a město Rýmařov. Navíc obhájil titul nejlepšího kuželkáře této kategorie v turnaji Českého poháru 2006 a ke všemu si odnesl i titul Kuželkář roku 2006. Zdeněk Dočkálek převzal pohár a ocenění z rukou zástupců Okresního sdružení a výkonného výboru ČSTV Bruntál - Jana Urbana, Jiřího Plchota, Františka Pohanky a dalších. Na otázku moderátora Jana Urbana, zda se na mistrov-

ství České republiky, které se konalo na domácí kuželně v Rýmařově, u našeho favorita projevila nervozita, odpověděl Zdeněk Dočkálek, že určitě. „*O mistrovský titul jsme zpočátku sváděli boje, ale zanedlouho jsem nad svými hody získal kontrolu,*“ odpověděl stručně nejlepší tělesně postižený kuželkář České republiky Zdeněk Dočkálek.

Nadneseně by se dalo říci, že město Rýmařov je kolébkou skvělých kuželkářů, vzpomeňme například loňský úspěch kuželkářského družstva žen TJ Jiskra Rýmařov, které postoupilo do 1. ligy, úspěšného kuželkáře Milana Dědáčka, který stejně jako předchozí spoluhráči skvěle reprezentuje TJ Jiskra Rýmařov a hraje II. kuželkářskou ligu, nebo předloňský úspěch kuželkáře Honzy Sochora v kategorii žáků, když získal titul mistra České republiky.



Vynikajících výsledků dosáhl další oceněný sportovec Rýmařovska Josef Kincl v kategorii **sportovci mládež** v parkurovém skákání. Koně a Horní Město, to patří neodmyslitelně k sobě. A když se řekne Josef Kincl, mnoho příznivců tohoto sportu již ví, o koho se jedná. Na závody v parkurovém skákání připravuje Josefa jeho tatínek a tady platí dvojnásob, že jablko nepadá daleko od stromu, vždyt jezdecktví se věnovala a ještě stále věnuje celá rodina Kinclových. Pepik získal v loňském roce výtečné třetí místo na mistrovství České republiky, dále 2. a 5. místo v českém poháru a stal se přeborníkem na mistrovství Polska 2006. Jako první předávala ocenění a gratulace starostka Horního Města Eva Machová a samozřej-



mě zástupci Okresního sdružení ČSTV Bruntál.

V kategorii nejlepších **trenérů** získal ocenění dlouholetý trenér TJ AI Invest Břidličná a současný trenér fotbalového oddílu TJ Jiskra Rýmařov Petr Kostelník. V současné době trénuje fotbalové divizní družstvo mužů.

lo třetí místo na Mistrovství České republiky v cyklokrosu a šesté místo v silničních závodech.

Další nominovaní sportovci okresu Bruntál v kategorii **dospělí** a **mládež** reprezentovali sportovní disciplíny karate, střelba, cyklokros, atletika a akrobatické lyžování.

„*Sám moc dobře vím, co obnáší vrcholový sport, jak je mnohdy těžké překonat únavu, nechat se taktizování ve sportu. Proto jsem uznával individuální tratě, na kterých je každý jednotlivec odkázán pouze sám na sebe a nemusí taktizovat v kolektivu, jak to mnohdy předvádí slavné fotbalové hvězdy a další. Bez sportu se v životě neobejdeme. Sport je adrenalin. Sport je úleva, sport, to je další chuť do života,*“ řekl místostarosta města Bruntálu dr. Vilém Urbiš, aktivní sportovec, který poděkoval v závěru oficiální části slavnostního odpoledne sportovcům za vzornou reprezentaci okresu Bruntál na poli tělovýchovy a sportu. V neoficiální části slavnostního podvečera se podávala večeře a uskutečnila se neformální beseda. JiKo

Do kategorie sportovních kolektivů bylo nominováno celkem šest sportovních kolektivů. Komise nakonec rozhodla, že se udělí pouze jedno ocenění, které získalo družstvo cyklistiky ACS Drak Vrbo pod Pradědem, které získá-



Informační servis oddílu ledního hokeje

V neděli 28. ledna 2007 proběhl na zimním stadionu v Rýmařově první ročník turnaje seniorů nad 40 let pod názvem Memoriál Josefa Blahuše, věnovaného památce bývalého předsedy oddílu LH a dlouholetého hráče. Turnaje se měly zúčastnit oddíly z Bruntálu, Krnova, Horního Benešova a Rýmařova. Turnaje se nakonec zúčastnili:

1. Rýmařov
2. Bruntál
3. Medvědi

Před zahájením turnaje předali kapitáni družstev Bruntálu a Medvěďů Polok a Valerián pozůstalé paní Blahušové kytici. Paní Blahušová také zahájila první zápas slavnostním vhozením buly.



Ilustrační foto z hokejového zápasu Grizzlies Rýmařov - HC Železná



Výsledky:

Bruntál - Medvědi	2:0
Rýmařov - Bruntál	1:4
Medvědi - Rýmařov	5:6

Tabulka

Bruntál	2	2	0	0	6:1	4
Rýmařov	2	1	0	1	7:9	2
Medvědi	2	0	0	2	7:8	0

Vítězem 1. ročníku Memoriálu J. Blahuše se stalo družstvo Bruntálu.

Chtěli bychom touto cestou poděkovat sponzorům, kteří se na tomto turnaji podíleli:

1. Prostr Janovice
2. Autobazar Lašák
3. M + M Monicovi
4. firma Karel Polcr
5. firma Merva Miroslav
6. firma Hanzlián Karel

Velký dík patří také rozhodčímu Hynkovi Janků a ostatním organizátorům.

Výsledkový servis Okresního přeboru mužů v ledním hokeji po 9. kole

V této soutěži má Rýmařov tři zástupce, a to ve skupině „A“ Jiskru Rýmařov a ve skupině „B“ dvě družstva Grizzlies a Medvědy.

Družstvo Rýmařova zvítězilo v sobotu 3. února na domácím ledu s družstvem Horního Benešova 9:5. Zápas měl dramatický ná-

boj, domácí vedli, ale soupeři vždy dokázali přesnou hrou snížit náskok. Zvrat nastal v půli 3. třetiny na konečný stav. V průběhu bylo až příliš emocí, a tak rozhodčí vylučovali a hra neměla spád. Příjemným zjištěním byl počet 200 diváků.

V neděli 4. února se pro změnu hrálo míst-

ní derby mezi družstvy Grizzlies a Medvědi, které po velmi dramatické koncovce skončilo remízou 5:5. Během 1. a 2. třetiny zápasu vedli Grizzlies o 1 až 2 branky a Medvědi neustále snižovali náskok. Ve třetí třetině nastal zvrat a zápas byl vyrovnán 2 minuty před koncem.

Tabulka okresního přeboru mužů po 11. kole

Skupina „A“						
1	H. Benešov „B“	10	8	0	2	89:40 16
2	Jiskra Rýmařov	9	6	1	2	72:41 13
3	TS Batex Bruntál	9	6	0	3	56:40 12
4	Ice Dogs Krnov	9	5	0	4	58:48 10
5	HC Lomnice	9	2	1	7	34:80 4
6	Žraloci Loděnice	8	1	2	5	35:48 4
7	Dynamo Bruntál	9	1	1	7	37:86 3
<i>Chybí dohrávka 2 utkání</i>						

Skupina „B“						
1	Hartis Bruntál	10	6	3	1	58:40 15
2	HC Železná	9	6	2	1	48:37 14
3	Tučňáci Krnov	9	5	1	3	68:33 11
4	Grizzlies Rýmařov	10	4	3	3	51:54 11
5	Sv. Heřmanice	9	2	3	4	39:43 7
6	Medvědi Rýmařov	8	1	3	4	28:39 5
7	Malá Morávka	9	0	1	8	33:75 1
<i>Chybí dohrávka Medvědi Rýmařov - Sv. Heřmanice</i>						

Tabulka Rýmařovské ligy - kompletní 2. kolo

Družstvo	Zápasy	Vítězství	Remízy	Prohry	Skóre	Body
Slovan	10	8	1	1	67:24	17
Ferdovi Tygři	10	6	0	4	49:26	12
Medvědi	10	5	2	3	28:33	12
Grizzlies	10	4	3	3	39:31	11
Horní Město	10	3	1	6	37:46	7
Rokeři	10	0	1	9	24:84	1

Úroveň družstev roste s počtem odehraných utkání, a jak je vidět z tabulky, i síly se vyrovnávají, takže se můžeme těšit na dramatické 3. kolo. To se

koná v těchto dnech a potvrzuje do konce února. Dokonce i družstvo Rokerů již získalo 1 bod za remízu 5:5 s družstvem Grizzlies. *Martin Fiaček*



Nedělní hokejový zápas (11. 2.) Grizzlies Rýmařov versus HC Železná skončil vysokým skóre 6:0 pro domácí Grizzlies.

Seriál

Nebojte se první pomoci (26. část)

(Informace Místní skupiny Českého Červeného kříže Rýmařov)

Úrazy podle lokalizace - orgánových systémů: Poranění hrudníku

Při úrazech hrudníku bývají poraněna žebra a hrudní kost (zlomeniny) a vnitřní orgány (plíce, velké cévy, srdce). Většina úrazů hrudníku je spojena s dýchacími problémy. Rozlišujeme poranění krytá a otevřená (pneumotorax). Pneumotorax v překladu znamená vzduch v hrudníku. Jedná se o stav ohrožení života. Jak k němu dochází, čím je nebezpečný? V hrudníku je trvale negativní

tlak. Kdyby tomu tak nebylo, nemohli bychom se nadechnout, vzduch by do plic neproudil. Tento podtlak umožňuje i jejich trvalé rozepětí. Pneumotorax provází každé otevřené poranění hrudníku. Při nadechnutí nevniká vzduch jen do dýchacích cest, ale nasává se i otvorem ve hrudní stěně. Při výdechu odchází vzduch z dýchacích cest, otvorem v hrudníku nikoli. Hrudník

se chová jako míč nafukovaný hustilkou, vzduch při každém dechu zvětšuje objem i tlak na plíce. Postupně dochází ke stlačení plic postižené strany. Současně se zhoršují také podmínky krevního oběhu, stlačení omezuje i práci srdce a průtok krve v plicním řečišti.

Příčiny:

- dopravní nehody (přejetí), kriminální úrazy (bodné a střelné rány), stlačení hrudníku, zásahy padajícími předměty (zřícení budov, kácení stromů).

Příznaky:

- bolest hrudní stěny;
- dechová nedostatečnost - modré zabarvení kůže a sliznic;
- pneumotorax.

Čím je zraněný ohrožen? Při otevřeném pneumotoraxu dušením a zástavou krevního oběhu. Při krytém zranění dechovou nedostatečností a rozvojem šoku.

Postup první pomoci:

Neošetřený pneumotorax ohrožuje

je život. Ránu na hrudníku je nutno kryt ve dvou vrstvách. První je čtverec ze sterilního obvazu, druhou tvoří neprodyšný igelit. Tento obvaz se ze tří stran připevní náplastí, čtvrtá se ponechá volná. Tím jsme vytvořili ventil, který znemožní nasávání dovnitř, v případě přetlaku uvnitř hrudníku umožňuje únik vzduchu navenek. Při poranění hrudníku je v první pomoci důležitá poloha. Zraněný má být umístěn do polosedu, tato poloha zajistí nejšetnější a nejefektivnější dechovou práci. **Čeho chceme docílit?** Zajistit dostatečné dýchání, odvrátit vývoj šoku.

Život nezachrání sterilní obvaz, ale uzavřený pneumotorax.

Pracujte s tím, co máte po ruce. Bolest při zlomených žebrech omezí fixace hrudníku elastickým obinadlem - zkontrolujte, zda se nezhoršily dechové potíže.

MUDr. Juljo Hasík

(Nebojte se první pomoci)



Lyžování InfoČesko.cz

Lyžařské areály, běžecké tratě, lyžařské a snowboardové školy, ski servisy, půjčovny, ubytování, zábavné atrakce, akce a aktualita.

Denní zpravodajství, aktuální informace z lyžařských areálů

www.infocesko.cz

nebo si nechejte poslat počasí přímo na mobil (cena jedné SMS 6 Kč)

...pošli SMS ve tvaru **pocasi**
...na **907 09 06**

Uváděné informace jsou: v provozu, úprava tratí, teplota, druh sněhu, výška sněhu, srážky, síla a směr větru, akce v areálu atd.

SOUTĚŽ o víkendové pobyty, skipasy a řadu dalších zajímavých cen

Každá vaše SMS bude zařazena do slosování. Soutěž probíhá do 28.2.2007. Slosování proběhne 1.3.2007. Počet zaslaných SMS není omezen. Všechny ceny, úplné znění pravidel a další informace najdete na <http://www.infocesko.cz>. Vylosování výherci budou kontakováni telefonicky do čtrnácti dnů po slosování a uvedeni na této internetové adrese.



InfoČesko
www.infocesko.cz

SMP Severomoravská plynárenská

RWE – energie českého lyžování

RWE Group

Prodejna - Podolská 16, RÝMAŘOV

KRMIVA

Anna Kopecská

- superprémiová, prémiová a ekonomická krmiva pro psy a kočky

- konzervy, paštiky, mražené maso

- vitamíny a minerály

- sušené pochoutky a pamlsky

chovatelské potřeby

- obojky, šampony, spreje ...

!! krmiva a potřeby i pro ptáky a hlodavce !!

Po - Pá 9 - 12 14 - 18 So 8 - 11

tel.: 606 344 859, 724 237 931



HAPPY DOG

ROYAL CANIN

BEST CHOICE

DELIKAN

REX

CHICOPPE

Eminent

ko SELECTION

Purina

ACANA

ELITE

Menu podle chuti!

Honzík Štefanišin pokračuje

Honzík Štefanišin, žák 3. A základní školy a člen šachového kroužku SVČ, navázal i letos na dobré výsledky, o kterých jsme psali v loňském roce. Dne 20. ledna se zúčastnil prvního klání krajského přeboru žáků ve Frýdku-Místku, kterým byl odstartován seriál turnajů o přeborníka kraje. Nadělal si pěkný dárek k devátým narozeninám, když se

z 39 účastníků kategorie do 10 let podělil o třetí až sedmé místo se ziskem pěti bodů ze sedmi možných. Výsledek je o to radostnější, že porazil čtyři žáky Beskydské šachové školy FM, kteří získali po čtyřech bodech. Do následujících turnajů v Novém Jičíně, Dolním Benešově a dalších městech mu přejeme hodně úspěchů.

Jar. Nejedlý



SIMPLY CLEVER



OJETÉ VOZY SE ZÁRUKOU...A NYNÍ NOVINKA! BEZPLATNÝ SERVIS VOZU FABIA PO DOBU 2 LET



NOVINKA - BEZPLATNÝ SERVIS

Poskytnutí bezplatného servisu po dobu 2 let, je v oblasti prodeje ojetých vozů, naprosto ojedinělé. Bezplatný servis po dobu 2 let poskytujeme pouze při pořízení ojetého vozu Škoda Fabia formou leasingu nebo úvěru, u leasingové společnosti ŠkoFIN.

NAŠE ZÁRUKA

Na všechny ojeté vozy Škoda od r.v. 1996 poskytujeme roční záruku na technický stav vozu. Záruku garantujeme formou "Záručního listu". K vozům Škoda vyrobeným po roce 2000 poskytujeme rovněž "Záruku mobility". Všechny námi prodané ojeté vozy Škoda mají "Servisní knížku".

PŘEDPRODEJNÍ PŘÍPRAVA

Všechny ojeté vozy procházejí kompletním předprodejním servisem, při kterém je kontrolováno 34 položek. Dále předprodejní servis zahrnuje kontrolu a ošetření brzd, kompletní diagnostiku vozu, vč. kontroly řídicích jednotek. O provedení diagnostiky je vystaven kontrolní protokol. Ojeté vozy pro Vás připravujeme tak, abyste minimálně po dobu jednoho roku nemuseli do provozu Vašeho vozu vynakládat žádné investice.

05 Fabia Ambiente 1,2(40kW), červená, ABS, 2x airbag, rádio, centrále, el. okna, počítač, 16v, šklá, 155.700 Kč
06 Fabia Classic 1,2(40kW), ledá met., airbag, 16v, šklá, zámek, farosy, po servisní prohlídce 185.700 Kč
06 Fabia Classic 1,2(40kW), ledá met., airbag, centrále, 120v, farosy, černé sedáky, el. okna 174.900 Kč
05 Fabia Classic 1,2(40kW), modrá, airbag, centrále, 16v, šklá 164.900 Kč
04 Fabia Classic 1,2(40kW), červená, airbag, 120v, farosy 167.000 Kč
06 Fabia Classic 1,2(40kW), modrá, airbag, 16v, šklá, servis 174.900 Kč
04 Fabia Classic+ 1,2(40kW)/červená met., 2x airbag, centrále, el. okna, 16v, šklá, alarm, 16v, šklá 178.900 Kč
05 Fabia Ambiente 1,2(40kW)/šklá met., ABS, 2x airbag, centrále, rádio, el. okna, 16v, šklá 178.000 Kč
02 Fabia Classic 1,4(44kW), modrá, airbag, alarm, klimat., centrále, el. okna, 16v, šklá, počítač 174.940 Kč
03 Fabia Classic 1,4(50kW), červená, airbag, servis, 16v, šklá, po servisní prohlídce, příprava rád. 159.700 Kč
05 Fabia Combi Ambiente 1,2(40kW), ledá met., ABS, 2x airbag, DO centrále, rádio, 16v, šklá 214.700 Kč
02 Fabia Combi Classic 1,4(74kW), červená met., ABS, ASR, 2x airbag, DO centrále, rádio, počítač 174.900 Kč
03 Fabia Combi Ambiente 1,9TD(79kW), ledá met., cena 60+50.000 Kč, ABS, šklá, klimat., alarm, ASR, centrále, el. okna, 16v, šklá, 159.900 Kč
01 Fabia Combi Classic 1,4(50kW), ledá met., airbag, rádio, tažná, servis, 16v, šklá, LPG 149.000 Kč
00 Octavia GLX 1,6(74kW), bílá, ABS, 4x airbag, rádio, DO centrále, alarm, ASR, klimat., 16v, šklá 159.700 Kč
00 Octavia Combi GLX 1,9TD(86kW), modrá met., ABS, 2x airbag, rádio, DO centrále, klimat., počítač 217.700 Kč
00 Octavia Combi SLX 1,9TD(86kW), bílá met., ABS, 2x airbag, rádio, centrále, klimat., počítač 206.900 Kč
00 Octavia Combi SLX 1,9TD(86kW), černá met., ABS, 2x airbag, rádio, DO centrále, klimat., počítač 214.700 Kč

...A DALŠÍCH 60 VOZŮ. NAVŠTIVTE NÁS!

Váš autorizovaný prodejce vozů Škoda:

AUTO COLOR DESIGN s.r.o.
Bruntál, Staroměstská 3
Tel.: 554 715101
salon.br@autocolordesign.cz
www.autocolordesign.cz

AUTO COLOR DESIGN s.r.o.
Rýmařov, Opavská 69
Tel.: 554 230712
salon.rym@autocolordesign.cz
www.vyzkouseno.cz

AUTO COLOR DESIGN s.r.o.
Krnov, Opavská 104
Tel.: 554 625239
salon.kr@autocolordesign.cz



Vydavatel: Středisko volného času Rýmařov, Okružní 10, 795 01 Rýmařov, tel./fax: 554 211 410, <http://www.rymarov.cz/mesto>
Neoznačené foto: Redakce. **Uzávěrka dne:** 8. 2. 2007. Redakce si vyhrazuje právo na zkrácení, případně úpravy nevyžádaných příspěvků a nemusí nutně souhlasit se stanovisky uveřejněnými v příspěvcích dopisovatelů. **Ředovnědný redaktor:** Mgr. Jiří Konečný. **Adresa redakce:** Okružní 10, 795 01 Rýmařov, tel.: 554 230 459, mobil: 737 802 259, e-mail: rymhor@seznam.cz
Vyšlo dne: 16. 2. 2007. Příspěvky laskavě zasílejte nejpozději do 22. 2. 2007. Další číslo vyjde 2. 3. 2007.

Grafická úprava novin a inzerce: Tiskárna APRO Bruntál, Ruská 10, 792 01 Bruntál, tel./fax: 554 717 196, e-mail: apro@iol.cz
Vydávání povoleno Ministerstvem kultury ČR pod značkou MK ČR E 11017.

Cena 10,- Kč

Zažijte strhující rychlost O₂ Internet Expres

2 Mb/s jen za 399 Kč měsíčně

Stahujte hudbu, posílejte fotky a videa, bavte se on-line hrami – vše úžasně rychle. O₂ Internet Expres nabízí připojení 2 Mb/s na dva měsíce jen za 399 Kč měsíčně s aktivací a bezdrátovým ADSL modemem jen po 1 Kč.



Nemáte pevnou linku? Zřídíme Vám ji v akci za 1,- Kč

O₂ Prodejna Rýmařov

Náměstí Míru 2 (vedle pošty I. patro)
795 01 Rýmařov
tel.: 554 230 485

Telefónica

O₂

Aktivní nabídka platí od 1. 2. do 31. 3. 2007. Aktivace za 1 Kč (1,70 s DPH) platí při uzavření smlouvy s časovým závazkem na 12 měsíců. Změny služby je podmínkou odměnit sportovním. Uvedené ceny jsou bez DPH 19 %.

Kodak
EXPRESS

DIGITÁLNÍ minilab
s laserovým osvětlením

FOTOATELIER DREXLER

- Zhotovujeme fotografie ze všech médií a z mobilních telefonů do 1 hod.
- Velký výběr digitálních fotoaparátů
- Paměťové karty do fotoaparátů i telefonů
- Veškeré foto příslušenství
- Barvy do tiskáren, plnicí sady do tiskáren
- Tiskárny
- Webkamery a jiné počítačové příslušenství
- MP3 přehrávače
- Navigace

www.FotoCz.com tel.608/879 193
nám.Míru 9 Rýmařov

JAK VYJDE

04/2007



Další číslo
**RÝMAŘOVSKÉHO
HORIZONTU**

bude v prodeji
od **2. 3. 2007**

Uzávěrka pro vydání
je ve čtvrtek 22. 2. 2007 do 12 hodin

Budeme očekávat vaše příspěvky!

Soukromá řádková inzerce

Prodej

• Prodám osobní automobil zn. Fiat Brava, 16 V, EL, 1 581 ccm, 1. majitel v ČR, r. v. 1996, najeto 160 000 km, centrální zamykání, el. přední okna, el.zrcátka, střešní el. šíbr, posilovač řízení, originál rádio, airbag řidiče, mlhovky, otáčkoměr, sada zimních pneu. Cena: 59 000 Kč. Kontakt: tel. 775 935 566.

**STŘEDISKO VOLNÉHO ČASU RÝMAŘOV HLEDÁ
PRONÁJEM GARÁŽE V RÝMAŘOVĚ PRO OSOBNÍ VOZIDLO.
TEL.: 737 177 033 NEBO 739 001 474.**



DIGI KLIMA DIESEL

BMW 525TD 85kW, r. v. 1999, 6x airbag, ABS, rádio a CD, PC, multif. volant, tažné temp., senzor brzd, el. okna a zrcátka, centrál. Cena: 189 900 Kč.



DIESEL

Citroen Berlingo 1.9D, CZ, 5 míst, r. v. 1997, imob., el. okna, centrál, zadní stěrač, rádio, posilovač řízení. Cena: 114 900 Kč.



4X4

Suzuki Jimny 1.3, 1. maj., CZ, r. v. 1999, 2x airbag, rádio, el. okna, posíl. říz., zadní stěrač, uzávěrka díř., el. zrc., centrál. Cena: 139 500 Kč.



NAJETO 48 TIS. KM

Škoda Fabia 1.2, 1. maj., CZ, servis, r. v. 2003, 2x airbag, ABS, rádio, CD, posíl. říz., taž., zám. řad. páky, zad. stěr. Cena: 169 900 Kč.



KLIMA

Škoda Superb 96 kW, 1. maj., CZ, r. v. 2003, 4x airbag, ASR, ABS, CD, vyhř. el. zrc. a okna, senz. světel a brzd, PC, cent. Cena: 294 900 Kč.



DIGI KLIMA DIESEL

Daewoo Matiz 0.8SE, 1. maj., r. v. 1999, rádio, centrál, zad. stěrač, tón. skla, imobilizér, el. př. okna, děl. zad. sed. Cena: 84 900 Kč.



KLIMA LPG

Fiat Bravo 1.6 16V 100, r. v. 1998, rádio, posíl. říz., zadní stěrač, mlhovsky, centrál, imob., el. okna a zrcátka. Cena: 84 900 Kč.



DIGI KLIMA 4X4

Škoda Octavia Eleg., 6 rychlost., 1. maj., r. v. 2001, 2x airbag, ABS, pos. říz., PC, vyhř. el. zrc., senzor brzd, el. okna, centrál. Cena: 279 900 Kč.



DIGI KLIMA DIESEL

Ford Galaxy 1.9TDi, 85kW, 1. maj., r. v. 2001, 4x airbag, ABS, el. okna a zrcátka, senzor brzd, posíl. říz., centrál. Cena: 265 900 Kč.



**NOVÝ VŮZ
NAJETO 6 TIS. KM**

Opel Agila 1.0 12V, CZ, 1. maj., r. v. 2006, airbag, ABS, zadní stěrač, příprava pro rádio, dělená zadní sedadla. Cena: 189 900 Kč.



DIESEL

Peugeot 406 Combi 1.9 TD, r. v. 1997, airbag, rádio, posíl. říz., centrál, senzor stěračů, mlhovsky. Cena: 109 900 Kč.



DIESEL KLIMA AUTOMAT

Škoda Octavia TDi, r. v. 2002, 2x airbag, ABS, ASR, PC, vyhř. zrc., mlhovsky, imob., el. okna a zrcátka, centrál, aut. převodovka. Cena: 229 900 Kč.



DIGI KLIMA 4X4

Škoda Fabia 1.4i, 44 kW, CZ, 1. maj., servis, r. v. 2001, airbag, rádio, imob., zámek řad. páky, zadní stěrač. Cena: 129 900 Kč.



KLIMA DIESEL

Renault Mégane 1.6, 55kW, r. v. 1997, 2x airbag, rádio, posíl. říz., zadní stěrač, mlhovsky, el. okna, centrál. Cena: 89 900 Kč.



KLIMA DIESEL

Ford Focus 1.8TDDi, servis, 1. maj., r. v. 2003, rádio, posíl. říz., 4x airbag, ABS, imob., el. okna a zrcátka, centrál. Cena: 219 900 Kč.



DIGI KLIMA

Renault Clio 1.4i, r. v. 1999, 2x airbag, ABS, rádio, el. okna, PC, centrál, zadní stěrač, el. zrcátka, dělená zadní sedadla. Cena: 98 900 Kč.



DIESEL KLIMA

Škoda Fabia 1.4i 44 kW, CZ, 1. maj., servis, r. v. 2001, airbag, rádio, imob., zámek řad. páky, zadní stěrač. Cena: 129 900 Kč.



DIGI KLIMA

Škoda Felicia 1.3 LX 40 kW, CZ, r. v. 1997, rádio, zámek řadící páky, dělená zadní sedadla, zadní stěrač, mlhovsky. Cena: 69 900 Kč.



DIGI KLIMA

Volkswagen Golf 1.6i, 77 kW, CZ, r. v. 2001, 2x airbag, rádio, pos. říz., vyhř. zrc., imob., el. okna a zrc., centrál, ABS, alarm. Cena: 189 900 Kč.



KLIMA DIESEL 4X4

Volkswagen Passat 1.9TDi, 81 kW, 4x4, 1. maj., r. v. 1998, 4x airbag, ABS, el. šibr, vyhř. zrc., centr. zam., el. okna a zrcátka. Cena: 194 900 Kč.



DIESEL

Škoda Octavia TDi, CZ, servis, r. v. 1997, 2x airbag, ABS, rádio, centrál, el. šibr, PC, zám. řad. páky, mlh., el. okna a zrc. Cena: 149 900 Kč.



DIGI KLIMA DIESEL

Seat Toledo 1.9 TDi 81 kW, CZ, r. v. 1999, 2x airbag, ABS, rádio, imob., posíl. říz., PC, el. sklopná zrcátka a okna, centrál. Cena: 179 900 Kč.



DIGI KLIMA

Audi A4 2.5 132 kW, Quattro, r. v. 2001, 6 x airbag, ABS, ESP, senzor brzd, ASR, rádio, imob., pos. říz., PC, el. vyb., centrál, CD. Cena: 339 900 Kč.



DIESEL 5 MÍST

VW Transporter 2.5 TDi, CZ, servis, 1. maj., r. v. 2003, rádio, posíl. říz., zámek řad. páky, dělená zadní sedadla. Cena: 329 900 Kč bez DPH.



Otevírací doba: Po - Pá 8.00 - 17.00, So 8.00 - 12.00

- Výkup za hotové - peníze ihned - „na ruku“
- Nejvýhodnější splátkový prodej - od 0% akontace, stačí OP + ŘP, bez ručitele a na počkání
- Zpětný leasing - dáme vám peníze a vaše auto vám zůstane
- Specializace na splátkový prodej



NÁKLADNÍ VOZIDLA A STROJNÍ ZAŘÍZENÍ NA SPLÁTKY

