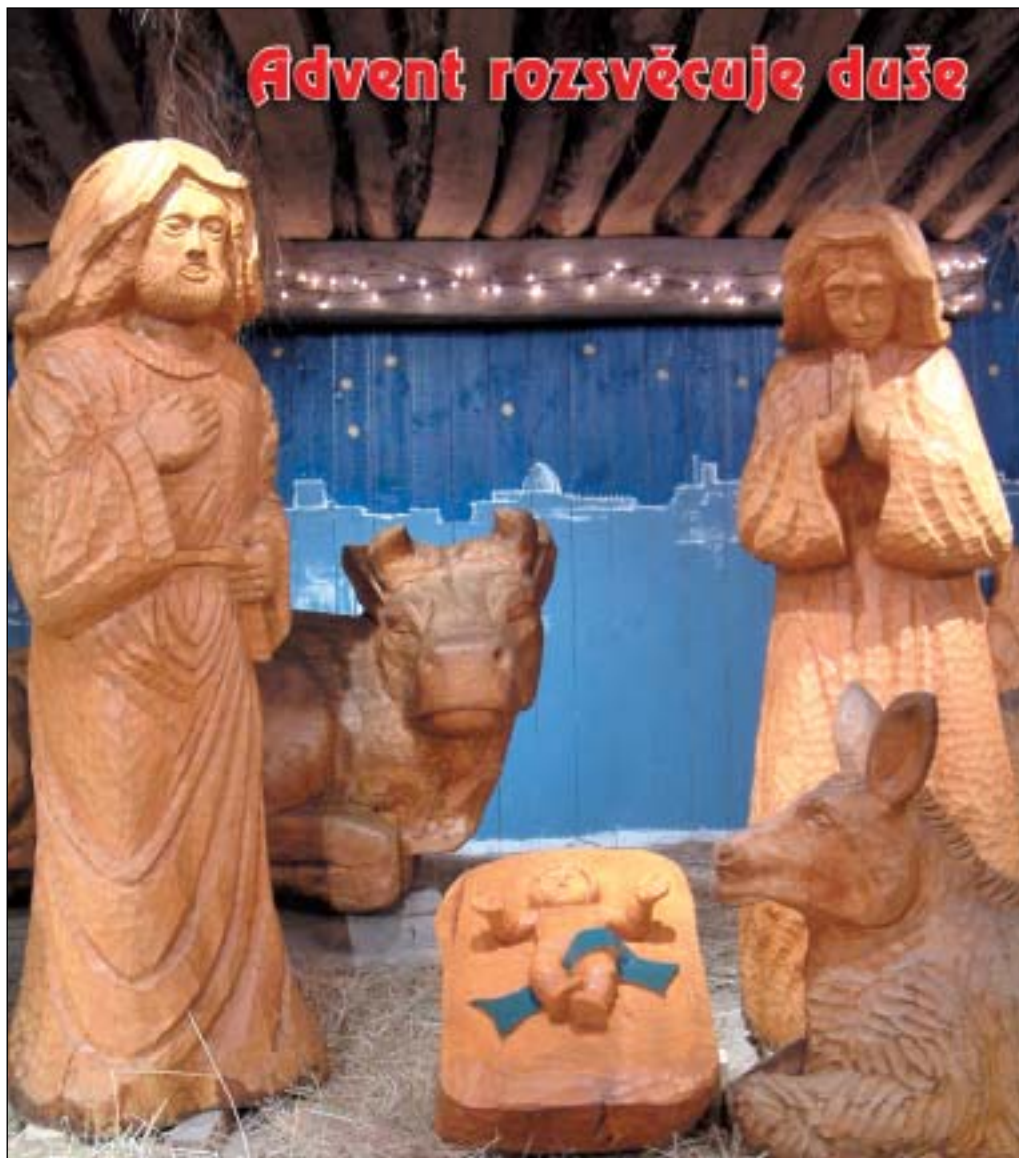




Poslední letošní vítání dětí se uskutečnilo u vánočního stroměčku



Kam a kdy do specializovaných zdravotnických ambulancí nejen v Rýmařově



Největší dřevěný betlém světa v Pradělově galerii U Halouzků v Jíříkově u Rýmařova



Galerie Octopus představuje prosincovou expozici výtvarnic Šárky Lupečkové a Kamily Hýžové



Plavci si budou muset na otevření krytého bazénu v Břidličné počkat až do jara

Jeseníky mají novou královnu krásy - Miss Praděd 2006

2. ročník soutěže MISS PRADĚD 2006 vyvrcholil v sobotu 25. listopadu v Městském divadle v Bruntále slavnostním večerem. Tento ročník se uskutečnil pod záštitou hejtmana Olomouckého kraje RNDr. Ivana Kosatíka.

Myšlenka na uspořádání soutěže v místech Hrubého Jeseníku, která historicky souvisí s prvními královskými městy rodu Přemyslovců a k nimž patřila kolbiště a mnoho rytířských her, ale i skutečných bitev nejen na hradě Sovinci, vzešla od pořadatelů soutěže - hotelového komplexu Avalanche v Dolní Moravici a společnosti Infogold, s. r. o.

Soutěž s titulem Pevnosti a krásy vlasti má podobu klání krásných dívek, které prostřednictvím jednotlivých soutěžních disciplín prezentují nejceněnější kulturní a přírodní památky chráněné krajiny Hrubého Jeseníku a také stejně významné historické a přírodní lokality svého rodného regionu či země. Hlavní pořadatel soutěže, hotelový komplex Avalanche, vybral několik desítek nejceněnějších míst této krajiny, ve kterých budou v dalších letech každé roční období probíhat soutěžní disciplíny. V závěru každého roku pak soutěž vyvrcholí společenským večerem, spojeným s volbou Miss Praděd.

Do soutěže se přihlásilo více jak 100 dívek z celé České, Slovenské a také Polské republiky. V letošním roce se soutěžní klání rozšířilo ze severní i na jižní Moravu, konkrétně do Strážnice. Dívky se zúčastnily castingů, prošly užším výběrem a ty nejlepší se následně utkaly ve čtyřech soutěžních disciplínách.

V první disciplíně Vinný sklep se dívky v historických strážnických sklepech prezentovaly v lidovém kroji a pak jako zkušené znalkyně vín představily danou odrůdu vína s jejími charakteristickými

vlastnostmi. Ve druhé disciplíně Břidličná soutěžily dívky v bazénu v netradičních vodních sportech: zdolávání vodního živlu na čemkoliv a v kuriózním plavání. Ve třetí disciplíně Zámek Bruntál - sličná průvodkyně si každá z dívek připravila vystoupení na téma historie zámku a podzámčí a představila unikátní historickou stavbu zámku. Čtvrtá soutěžní disciplína s názvem Squash a bowling byla ryze sportovní a dívky měly za úkol přiblížit tyto dvě sportovní hry.

V rámci regionu se jedná o vytvoření nové tradice, která postupně představí celý region, čímž vznikne unikátní kulturní pásmo o Hrubém Jeseníku ozdobené krásou soutěžících dívek. Tím také dojde k významnému zviditelnění a popularizaci celého regionu.

Třináct dívek se v závěru celého soutěžního maratónu představilo



na finálovém večeru Miss Praděd 2006. Soutěžily v klasických disciplínách: rozhovoru s moderátorem, volné disciplíně, módní přehlídce a také promenádě v plavkách. Samotná volba miss je pomyslnou korunou celé soutěže a má přispět k popularizaci celého sportovně-kulturního počínu. Dívky, finalistky soutěžních předkol, se v průběhu slavnostního večera před zraky odborné poroty



a diváků ucházely o získání titulu Miss Praděd 2006. V porotě zasedly známé osobnosti: Miss ČR 1995 a Miss Europe 1995 Monika Žídková, producent a herec Jiří Pomeje, modelka a druhá vicemiss České republiky 2005 Agáta Hanychová, sportovec Josef Zimovčák, Ladislav Šustr, mí-

ková z Přerova. První vicemiss byla zvolena Miroslava Peczková (20 let) z Domašova (SK) a druhou vicemiss se stala Mariana Šedivcová (22 let) z Žarnovic (SK). Gabriela Kořínková okouzila porotu nejen svými půvaby, ale také volnou disciplínou, ve které předvedla taneční sestavu ve stylu hip hop. Miroslava Peczková zase zaujala orientálním tancem a Mariana Šedivcová předvedla latinskoamerický tanec.

Na otázku, čemu se novopečená miss hodlá v budoucnu věnovat, vítězka odpověděla: „*Určitě budu častěji navštěvovat hotel Avalanche a chci dokončit vysokou školu módního návrhářství, ještě mě čekají tři roky studia.*“ Jak na sebe Miss Praděd dále prozradila, nejtěžší disciplínou byl pro ni rozhovor s moderátorem, ale nakonec vše zvládla dobře. Poté, co byla vyhlášena královnou krásy, byla mladičká studentka z Přerova v mírném šoku. „*I když jsem se zúčastnila několika soutěží s různými výsledky, na jevišti bruntálského divadla jsem se klepala do poslední chvíle. Ale jak už to v životě chodí, přichází výhry i prohry,*“ doplnila své bezprostřední dojmy po vyhlášení výsledků Miss Praděd 2006 Gabriela Kořínková.

Po vyhlášení a dekorování vítězek soutěže se v hotelu Avalanche v Dolní Moravici uskutečnil korunovační ples a společenský banket s celou řadou umělců, s barmanskou ohňovou show a dalšími vystoupeními. Korunka Miss Praděd 2006 byla vydražena za neuvěřitelných 50 003 Kč. V roli dražitele vystoupil Jiří Pomeje. Jeho zásluhou se podařilo dosáhnout této částky, která bude využita ve prospěch tělesně postižených občanů. JiKo



Jiří Pomeje při dražbě korunky zpovídal zleva: Agátu Hanychovou, Gabrielu Kořínkovou a loňskou Miss Praděd Lenku Olbertovou

Aktuálně z města

Rada města zasedla k prvnímu jednání

V pondělí 13. listopadu se uskutečnilo první zasedání nově zvolené Rady města Rýmařova pro volební období 2006 - 2010. Připomeňme, že se v radě kromě staronových členů Ing. Petra Kloudy, Ing. Jaroslava Kaly, Mgr. Vlastimila Barana, Ing. Tomáše Köhlera a Ivana Sigmunda objevil nově Ing. Boris Pavlásek a jediná žena Mgr. Jarmila Labounková. Radní přijali celkem třídvaacet usnesení, z nichž sedm mělo charakter doporučení pro jednání zastupitelstva města.

Rada města zřídila jako své iniciativní a poradní orgány komise a zároveň jmenovala předsedy těchto komisí.

Předsedou **hospodářské komise** byl jmenován Ivan Sigmund a komise bude pracovat ve složení Ing. Tomáš Köhler, Ferdinand Šopík, Mgr. Jarmila Labounková, Roman Vepřek, Ing. Josef Žižka a Ing. Boris Pavlásek.

Předsedou **komise životního prostředí a regionálního rozvoje** byl jmenován Miroslav Vojáček a komise bude pracovat ve složení Ing. Jaroslav Kala, Josef Pupík, Ing. Soňa Kovářková, Roman Vepřek, Ing. Josef Žižka, Ing. Boris Pavlásek a Ferdinand Šopík.

Mgr. Vlastimil Baran byl jmenován předsedou **komise pro výchovu a vzdělávání**, jejímiž dalšími členy jsou Ing. Soňa Kovářková,

Mgr. Zdeňka Sedláčková, Mgr. Jarmila Labounková a Ing. Jaroslav Kala.

Pro **komisi vnitřních věcí** byl předsedou jmenován Josef Pupík a tato komise bude pracovat ve složení František Ziegler, Josef Bernátek, Ing. Petr Klouda a Ferdinand Šopík.

Předsedou **komise sociálních věcí a zdravotnictví** byla jmenována Marcela Staňková a v komisi jí budou pomáhat Božena Filipová, Ladislav Žilka, Ing. Jaroslav Kala a Mgr. Zdeňka Sedláčková.

Božena Filipová byla jmenována předsedkyní **komise kultury, cestovního ruchu a mezinárodních vztahů** a společně s ní budou v komisi pracovat Mgr. Vlastimil Baran, Mgr. Květoslava Sicová, Mgr. Jarmila Labounková, Ladislav Žilka, Mgr. Jiří Karel a Ivan Sigmund.

Předsedou **bytové komise** byl jmenován František Ziegler, kterému budou pomáhat členové Marcela Staňková, Josef Bernátek a Ing. Jaroslav Kala.

Předsedkyní **komise pro občanské záležitosti** byla jmenována Mgr. Květoslava Sicová a její další členkou je Božena Filipová.

Komisi dopravy a silničního hospodářství povede Josef Pupík a pomáhat mu budou členové František Ziegler, Miroslav Vojáček,

Milan Ondrašík a Lumír Sedláček.

Předsedou **redakční rady Rýmařovského horizontu** byl jmenován Mgr. Vlastimil Baran spolu se členy Mgr. Květoslavou Sicovou, Bc. Leonou Pleskou a Ing. Miloslavem Markem.

Rada města uložila předsedům komisí projednat návrh rozpočtu na rok 2007 i s ohledem na celé volební období, stanovit priority a rozsah investic a opatření na jejich finanční zajištění.

Radní dále zřídili **povodňovou komisi**, jejíž předsedou je Ing. Petr Klouda a členy Ing. Boris Pavlásek, Ferdinand Šopík, Miroslav Vojáček, Ing. Jaroslav Kočandrl, CSc., a RNDr. František Čermák.

Rada města stanovila dle § 108 odst. 2 zákona č. 128/2000 Sb., o obcích, ve znění pozdějších předpisů právo užívat závěsný odznak k významným příležitostem a občanským obřadům členům zastupitelstva Ing. Jaroslavu Kalovi, Mgr. Květoslavě Sicové, Boženě Filipové, a to ve stejném rozsahu, jako má starosta, a dále tajemníkovi městského úřadu Ing. Jiřímu Furikovi při příležitosti skládání státoobčanského slibu.

Z podkladů MěÚ JiKo

Zastupitelé jednali o pracovní verzi městského rozpočtu

Ve čtvrtek 23. listopadu se uskutečnilo v pořadí druhé jednání Zastupitelstva města Rýmařova. Na programu jednání bylo schválení jednacího řádu zastupitelstva, zařazení členů zastupitelstva do pracovních orgánů města ve volebním období 2006 - 2010, návrh rozpočtu města na rok 2007, majetkové záležitosti a bod různé.

Zastupitelé schválili jednací řád zastupitelstva města a zřídili finanční a kontrolní výbor. Předsedou finančního výboru jmenovalo zastupitelstvo Ing. Tomáše Köhlera a členy výboru Mgr. Jar-

milu Labounkovou a Ing. Borise Pavlásku. Předsedou kontrolního výboru jmenovali zastupitelé Ladislava Žilku a členy Miroslava Vojáčka a Mgr. Jiřího Karla.

Zastupitelstvo vzalo na vědomí pracovní návrh rozpočtu města na rok 2007. Starosta města Ing. Petr Klouda přitom informoval zastupitele o velmi přísném vymezení finančních prostředků a sdělil, že městský rozpočet bude v příštím roce zatížen velkými investičními celky, jejichž financování přechází z roku 2006 na rok 2007, například výstavbou domu s pečovatelskou služ-

bou na Hornoměstské ulici, rekonstrukcí náměstí nebo půdními vestavbami. Návrh rady města doporučuje v této souvislosti stanovit priority investic na rok 2007 a celé volební období, žádat dotace jen pro tyto akce a nerozměňovat finanční zdroje do akcí s nízkou prioritou.

Starosta doporučil žádat o dotace na všechny vybrané akce od počátku volebního období, protože je to podle něj nejvýhodnější strategie postupu. Žádost může uspět až na několikátý pokus a tím se zvyšuje šance na získání dotace. Z této strategie podle starosty může vzniknout potřeba překlenutí nedostatku peněz úvěrem či půjčkou. Rozpočet a investice v něm obsažené nelze oddělit od čtyřletého plánu investic, který zastupitelé pravděpodobně přijmou na počátku roku 2007.

Starosta dále konstatoval, že návrh rozpočtu je velmi tvrdým návratem do reality. Veškeré příjmy města prakticky pokrývají jen provozní výdaje města a jeho organizací, a to ještě po razantním snížení původních návrhů odborů a komisí. Volných prostředků zůstává pro použití města jen minimum. Podle starosty

Petra Kloudy bude potřeba posoudit vývoj rozpočtu a nově připravovaných investic z pohledu jejich trvalých budoucích nároků na rozpočet města (zda ještě dále pořizovat investice, které jsou z podstaty svého provozu nebo existence ztrátové) - dům s pečovatelskou službou a umělá ledová plocha jsou již schváleny, v úvahu připadá krytý bazén a další. Město již financuje vzhledem ke svým možnostem dosti široké spektrum kulturních, sportovních a dalších zařízení a ta svojí vlastní spotřebou omezují možnosti pořízení jiných potřebných investic. Kupříkladu na zimní údržbu by podle starosty město potřebovalo 15 - 20 milionů korun, ovšem v rámci velmi omezených finančních možností musí vyjít s částkou 4 miliony Kč.

K pracovnímu návrhu rozpočtu města proběhla mezi zastupiteli krátká diskuse, ve které vystoupil například Mgr. Jiří Karel, který konstatoval, že by se veškeré snižování jednotlivých položek, zejména těch, které se týkají kulturních organizací města (knihovny, Střediska volného času, muzea a dalších), měly projednávat za účasti zástupců zmíně-



ných organizací. Starosta řekl, že se jedná o ryze pracovní návrh rozpočtu a předpokládá, že k jeho konečné verzi se dospěje po velmi uvážlivé diskusi v jednotlivých výborech a komisích, a to i za účasti zástupců jednotlivých organizací.

Zastupitelé dále pověřili v souladu s § 4 odst. 1 zákona č. 94/1963

Sb., o rodině, ve znění pozdějších předpisů přijímáním souhlasného prohlášení snoubenců o uzavření manželství zastupitelky Mgr. Květoslavu Sicovou a Boženu Filipovou.

V bodu různé zazněla od zastupitele Jiřího Karla kritika na nedostatečné zabezpečení městského vodojemu Na Stráni, poukázal

zejména na jeho oplocení. Zastupitel Miroslav Vojáček upozornil na důslednější provádění evidence budov v Podhorské nemocnici Rýmařov a dále na zmapování a vyčíslení škod způsobených minulou zimou. V souvislosti s prázdnou budovou bývalého dětského pavilonu v nemocnici vznesla zastupitelka Božena

Filipová dotaz, zda někdo projevil zájem o jeho pronájem. Starosta konstatoval, že tomu tak dosud není, i když město učinilo patřičné kroky a nabídka pronájmu byla dostatečně uveřejněna. Zastupitelka Květoslava Sicová vznesla kritiku na vysílání městského rozhlasu a doporučila větší žánrovou různorodost. JiKo

Starosta zřídil zvláštní orgány

Na základě pravomocí starosty města byla zřízena přestupková komise (24. 5. 2002), které předsedá Ivana Pilatíková a jejímiž členy jsou Miroslav Vojáček, Ing. Josef Lutz a náhradníkem Mgr. Marek Bernát. Předsedou komise sociálněprávní ochrany dětí (zřízena starostou 2. 1. 2003) byl zvolen Milan Ondrašík, dalšími členy jsou Mgr. Hana Měráková, Marcela Staňková, PhDr. Jitka Vaculová, CSc., a Bc. Iveta Podzemná.

rozhovor

Jaký bude rozpočet města v roce 2007? Bude se razantně škrtat i tam, kde se to ne- očekávalo? Na které investice bude město

hledat dotace a které se naopak odsunou do pozadí? Jaké bude nové volební období 2006 - 2010? Otázky, na které hledala od-

pověď naše redakce u prvního muže radnice - starosty města Rýmařova Ing. Petra Kloudy.

Malé ohlédnutí za komunálními volbami. Čekali jste, že budete zvoleni podruhé do funkce starosty města Rýmařova? Cítíte určitý závazek v důvěře voličů našeho města?

Je pro mne obtížné říci, zda jsem čekal své znovuzvolení, nebo ne. Věřil jsem si. Výsledek mě ale příjemně překvapil, jsem moc rád a chtěl bych svým voličům touto cestou poděkovat. Cítím se vůči voličům a také ostatním občanům města svým zvolením do funkce starosty zavázán a jejich důvěru nechci zklamat. Práci pro město jsem se snažil vždy vykonávat podle nejlepšího vědomí a svědomí a nejnak tomu bude i nyní.

Před vámi jsou čtyři roky další práce. Jaké hlavní úkoly budete společně se zastupiteli města plnit? Je v současné době stanoven rámcový plán investic pro příští volební období? Budete pokračovat v nedokončených projektech a připravovaných akcích z minulého volebního období?

Minulé zastupitelstvo připravilo celou řadu projektů, které jsou v nejrůznější fázi dokončení, a vzhledem k tomu, že se složení nového zastupitelstva proti předchozímu výrazně nezměnilo, očekávám, že se záměry, které si zastupitelé sami zvolili v předchozím volebním období, budou snažit i postupně realizovat.

Ke konci volebního období byl zpracován „Integrovaný dokument“, který obsahuje několik desítek investičních akcí. Úkolem zastupitelů bude nyní

rozhodnout o prioritách i s ohledem na finanční možnosti města a projektovou a stavební připravenost. Jedná se o akce, na které budeme žádat nejen evropské, ale i státní dotace. Naše finanční spoluúčast v těchto investičních akcích bude pravděpodobně patnáctiprocentní. Investice musí být velmi pečlivě posouzeny vzhledem k tomu, že se jedná o objem financí řádově ve stovkách milionů korun a nebudeme schopni v tomto volebním období realizovat všechny. Očekávám, že priority investic budou zastupiteli stanoveny nejpozději do jara příštího roku.

Mezi hlavní záměry patří například revitalizace sídliště Dukelská, rekonstrukce náměstí, cyklostezky, rekonstrukce komunikací, zeleně a další. Mezi prvořadě akce patří ovšem dokončení rozestavěných staveb. Za všechny bych jmenoval dům s pečovatelskou službou na Hornoměstské - Lidické ulici a dvoje půdní vestavby bytů na Hornoměstské ulici. Připraven je rovněž projekt opravy značně kritizované komunikace na Havlíčkově - Národní ulici. Záměrem města bylo, aby se tato komunikace opravila v letošním roce, ale dotace na záměr nebyla ministerstvem přiznána a nebylo možné, aby byl financován pouze z městského rozpočtu, protože jde o vysokou investici o objemu asi 17 milionů korun. Pokud by byly součástí rekonstrukce i mosty, které jsou na Národní ulici, jen tyto by stály 4 miliony korun.

Na posledním zasedání zastupi-

telstva města jste se zmínil, že příští rok 2007 bude z hlediska rozpočtu města značně, řekněme, úsporný. Bude se nepopulárně škrtat a hledat úspory. Můžete přiblížit občanům, proč bude příští rok tak finančně vyjpatý?

Největší problémy nám způsobují daňové příjmy. Poslanecká sněmovna odhlasovala snížení daňových příjmů a toto snížení se týká především příjmů měst a obcí. Stát si snížení daňových příjmů nahrazuje zdražením ci-



garet, benzínu a dalšími druhy daňové zátěže - spotřební daní, která se nerozděluje mezi obce. Dopady sníženého výběru daní na svůj rozpočet si stát vždy spolehlivě eliminuje. Mám dojem, že politici, kteří volají po snížení veřejných rozpočtů, mají na mysli především rozpočty měst a obcí, ovšem nikoli ten státní. V tom politici postupují pro města a obce velmi falešně, tu pro nás nepříznivou skutečnost o snížení příjmů vždy v následu-

jícím roce se totiž možná dozví jen 6 254 starostů na nějakém školení o rozpočtu. Ostatní občané jen uslyší příjemné řeči o „zeštíhleném státu a bohatých občanech a firmách“. Přitom obce pořízují a zajišťují pro občany bezpečnost služeb a potřeb. Již letos se oproti loňsku citelně snížily daňové příjmy města a od nového roku čekáváme další snížení. Náklady města přitom narůstají v souvislosti s inflací a dalšími potřebami, ale příjmy se nezvyšují.

Rýmařov také jako obec III. typu vykonává služby pro občany a instituce v okolních obcích - jako státní úřad - a stát si tuto službu platí pouze asi ze 75 %. To znamená, že nám stát ročně dluží za tyto služby přibližně osm milionů korun. Pomyslné nůžky mezi tím, co si stát platí, a tím, kolik města k zajištění těchto služeb vynakládají, se neustále rozvírají. Stát nám částku ročně valorizuje 2 %, ale náklady například na mzdy, energii a podobně rostou o 5 - 10 %. Město se tak postupně dostává do pozice, kdy začíná konzumovat svoje příjmy pouze pro vlastní potřebu a prostor pro investice se postupně velmi zužuje. My musíme držet takovou finanční strategii, že budeme naše finance používat v maximální míře jen ke spoluúčasti na programech a finance pro investice tak maximálně povýšíme. Na vlastní chod města se ale bohužel stejně dostane jen záchovné množství finančních prostředků.

Město často platí i svým obča-

nům náklady, které jsou součástí nákladů jejich bydlení. Když budu konkrétní, zmíním se například o odpadech. Pro příští rok se opět navýší poplatky za uložení odpadů. Město ale nemůže na základě zákona finanční limit na občana ve výši 500 Kč už několik let změnit. Město tak doplácelo v letošním roce na odvoz odpadu 3,5 milionu korun a po zvýšení to bude dalších 400 tisíc korun navíc. Totéž platí například o nájemném z bytů, které stále nedosahuje ani potřeb na opravy (tři roky stagnovalo), natož renty pro vlastníka. Město používá k výstavbě bytů jen svoje vlastní finance. Snažíme se výdaje města maximálně omezit, v diskusi o rozpo-

čtu na příští rok probíráme řadu témat na ozdravení rozpočtu. Jsou to ale věci vždy alespoň pro určitou skupinu lidí ve městě velmi nepopulární a nejsou to zároveň možnosti nevyčerpatelné. O našem chudém regionu to platí dvojnásob. To vše navíc přichází v období let 2007 - 2013, kdy má republika, kraj a obce zajistit svoji spoluúčasť na neopakovatelném přílivu financí z EU. Pokud nebudeme mít svoje vlastní finanční prostředky, tuto možnost promarníme.

Existuje v současné době nějaký program, který by městu umožnil financovat opravy bytového fondu?

V rámci regionálního operačního programu a v rámci finančních

prostředků, které by měl stát obdržet v letech 2007 - 2013, je pamatováno i na tuto problematiku. Město je ve spolupráci se správcem bytového fondu příspěvkovou organizací Byterm Rýmařov připraveno reagovat a provést řadu oprav v rámci těchto dotovaných programů.

Rozpočet města se bude podle vašeho vyjádření krátit. Můžete říci, kterých odvětví se bude případně nepopulární finanční zeshňlení týkat?

Nedá se říci, že se jedná o paušální škrt v rozpočtu. Jde v podstatě o limitovanou valorizaci výdajů na chod města a jeho složek a o selekci investičních záležitostí podle zvolených priorit. Nemůžeme však zajistit, pokud

to není nezbytně nutné a odůvodněné, navýšení výdajů na některé oblasti o desítky procent podle přání každého ředitele školky nebo jiné instituce, nebo kolik by si například vyžadoval stav některého majetku města. Musíme nyní zajistit především finance na zimní údržbu a další služby spojené se zimou. Také už dnes víme, že na opravy komunikací v příštím roce nebude tolik, kolik jejich neutěšený stav vyžaduje, a že musíme řešit především havarijní stavy.

Děkuji za rozhovor a přeji vám hodně úspěchů ve vaší práci, mnoho zdárně vyřešených problémů týkajících se chodu města a štěstí v přidělování dotací.

JiKo

Odbory informuji

Živnostenský odbor MěÚ Rýmařov

Upozornění pro podnikatele

Registrační pokladny

Zákon č. 215/2005 Sb., o registračních pokladnách, stanoví **způsob evidence plateb vedených fyzickými a právnickými osobami při provozování maloobchodu nebo hostinské činnosti na základě živnostenského oprávnění** a upravuje další povinnosti související s evidencí plateb, a to pro účely správného a úplného zjištění a stanovení daňových povinností při výkonu správy daní.

Účinnost zákona č. 215/2005 Sb., o registračních pokladnách a o změně některých zákonů, (zákon o registračních pokladnách) byla dne 2. listopadu 2006 parlamentem republiky změněna na 1. ledna 2008.

Cestovní agentury - cestovní kanceláře

Od 1. srpna 2006 nabyl účinnosti zák. č. 214/2006 Sb., kterým se změnil zákon č. 455/1991 Sb., o živnostenském podnikání, a dále zák. č. 159/1999 Sb., o některých podmínkách podnikání v oblasti cestovního ruchu, ve znění pozdějších předpisů.

Uvedenou novelizací se podstatně změnila činnost cestovních agentur, které od 1. 8. 2006 nesmí nadále prodávat kombinace služeb sestavené na základě individuální objednávky, neboť ty jsou podle předmětné novely považovány za zájezd, který smí prodávat pouze cestovní kancelář. Z toho vyplývá, že cestovní agentury mohou prodej zájezdu pouze zprostředkovávat a jsou povinny v propagačních, nabídkových či jiných materiálech, včetně jejich elektronických

forem, vždy informovat, pro kterou cestovní kancelář je prodej zájezdu zprostředkováván (§ 3 odst. 5 písm. a zák. č. 159/1999 Sb.).

Před zahájením zprostředkování prodeje pro cestovní kancelář se sídlem na území jiného státu je cestovní agentura povinna bezodkladně informovat o této skutečnosti ministerstvo pro místní rozvoj, a to včetně údajů o rozsahu pojištění záruky pro případ úpadku cestovní kanceláře nebo jiné formy zajištění těchto zájezdů (§ 3 odst. 5 písm. c) cit. zákona).

Transformace vázané živnosti Provozování cestovní agentury na koncesovanou živnost Provozování cestovní kanceláře je osvobozena od správního poplatku. Podmínkou k vydání je splnění všeobecných a zvláštních podmínek

provozování živnosti, zejména uzavření pojistné smlouvy proti úpadku.

Prodej tzv. individuálních objednávek bez platné koncese je považován za neoprávněné podnikání ve smyslu § 61 živnostenského zákona. Fyzické osobě, která neoprávněně podniká v koncesované živnosti, uloží živnostenský úřad pokutu až do výše 200 000 Kč, právnické osobě až do výše 1 000 000 Kč.

Nákup cizí měny (bankovek, mincí, šeků) za bankovky, mince nebo šeky v české měně podléhá režimu živnostenského zákona a lze jej provozovat jen za předpokladu, že podnikatel získal koncesi Směnárenská činnost.

Jana Požárová,

vedoucí živnostenského odboru MěÚ Rýmařov

Odbor dopravy a silničního hospodářství

Řidičák musí do konce příštího roku vyměnit tisíce motoristů

Velká část řidičů z Rýmařovska - asi dva a půl tisíce - musí do konce roku 2007 vyměnit původní řidičské průkazy za nové, nařizuje jim to zákon o provozu na pozemních komunikacích. Ač se rok může zdát jako dostatečně dlouhá doba na výměnu řidičáků, kterých se tato povinnost týká, praxe říká opak.

Podle § 134 odst. 2 písm. a) zákona č. 361/2000 Sb., o provozu na pozemních komunikacích a o změnách některých zákonů, ve znění pozdějších předpisů musí být **do 31. prosince roku 2007 provedena výměna**

všech řidičských průkazů, které byly vydány v období od 1. července 1964 do 31. prosince 1993, za nové řidičské průkazy.

Ačkoliv informace o povinné výměně řidičáků již nějakou dobu probíhají sdělovacími prostředky, řidičských průkazů, které budou muset být vyměněny, je stále velmi mnoho. Z minulých zkušeností vyplývá, že mnozí žadatelé nechávají výměnu až na posledních chvíli a situaci pak zneprjemňují sobě i úřadu neúměrnou koncentrací žádostí v závěru roku. Řidiči evidovaní v Rýmařově mohou provést výměnu řidičských průkazů na odboru do-

pravy a silničního hospodářství Městského úřadu v Rýmařově na ulici 8. května číslo 48 (II. patro, č. dveří 310). Žadatel vyplní žádost a předloží jednu barevnou průkazovou fotografii (35 x 45 mm). Výměna je osvobozena od správního poplatku (nedochází-li současně ke změně údajů zapisovaných do řidičského průkazu).

Podrobné informace o povinné výměně řidičských průkazů jsou k dispozici na internetových stránkách ministerstva dopravy nebo na webových stránkách města Rýmařova www.rymarov.cz.

JiKo

Odchod úředníků neohrozí provoz stavebního úřadu

V poslední době muselo vedení Městského úřadu Rýmařov řešit zajištění chodu stavebního úřadu. Čtyři z pěti tamních úředníků podali totiž výpověď. Byla vyhlášena výběrová řízení a od 1. ledna by měli chod stavebního úřadu zajišťovat noví pracovníci, kteří byli vybráni právě na základě výběrového řízení.

„Jsem si dobře vědom toho, že úředníci stavebního úřadu jsou vystaveni obrovskému tlaku ze strany občanů a organizací, přicházejících za účelem vyřízení nejrůznějších žádostí a stavebních formalit nutných k jejich stavebním záměrům. Přitom stavebník chce mít žádost vyřízenou v co nejkratším termínu a s co nejmenším úsilím. Často mi taky připadá, že se ke stavbě rozhodl „přes noc“ a ráno by již chtěl kopat základy. Vyřízení potřebných povolení je ovšem zdlouhavá, zákonem určená procedura s řadou neměnných termínů a lhůt.

Máme informace o tom, že na jednoho pracovníka našeho stavebního úřadu připadá nadprůměrné množství vydaných rozhodnutí a jejich vyřízení je skutečně velké.

Naproti tomu stavební úřad v Krnově nebo Bruntále má jen o dva a půl úředníka více, má mnohem větší a ekonomicky aktivnější spádovou oblast, a práce se jim daří zvládat. Při rozhodování o počtu a obsazení stavebního úřadu vycházíme především z těchto vzájemných srovnání mezi městy a regiony. Cílem je mít výkonný a s ohledy na náklady i pokud možno co nejmenší úřad, kde budou zaměstnanci dobře využiti a práci přitom budou zvládat. Čtyři stávající zaměstnanci se rozhodli odejít a já budu jejich rozhodnutí respektovat. Možná v jejich rozhodování sehrálo roli i zavedení nového stavebního zákona od r. 2007, který narozdíl od tvrzení politiků práci úřed-

níků i stavitelů ještě více komplikuje a nejsou k němu doposud vydány potřebné vyhlášky.

Ve výběrovém řízení již byli vybráni noví pracovníci, ti nastoupí v termínu od ledna do února příštího roku. Jde již většinou o zapracované pracovníky, kteří navíc dobře znají místní podmínky, město a region. Věřím, že se stavebníkům tyto personální změny dotknou jen minimálně,“ uvedl k danému problému starosta Petr Klouda. Stavební úřad tedy bude fungovat tak, aby občané bez problémů vyřídili potřebné žádosti či formality týkající se například stavebního povolení.

K odchodu ze stavebního úřadu se zaměstnanci odmítli vyjádřit. Podle sdělení jedné z úřednic se jedná o ryze osobní důvody a také o to, že každému mohou jednou dojít síly. K dalším okolnostem odmítla úřednice podat jakýkoliv komentář. JiKo

Stromeček pro Matýska i Sárinku

Asi první rozzářené stromeček měly děti - naši noví občánkové. Rozsvítil se v sobotu 2. prosince v sále ZUŠ v Rýmařově. Konalo se zde tradiční vítání dětí do života a součástí tohoto slavnostního aktu je vždy zápis dětí do pamětní knihy. V předvánočním období, kdy se chystáme oslavit svátky rodiny - Vánoce, byla atmosféra jímavá a srdečná.

Vždyť to jsou první svátky pro Dušana, Vojtíška, Štěpánka, Michálka, Matýska, ale také pro Viktorku a Sárinku a další pozvané děti. Tentokrát převládali

v naprosté většině chlapečci.

Děti i s jejich rodiči pozdravila členka zastupitelstva města paní Božena Filipová a jménem starosty města radní Mgr. Jarmila Labounková. Květinky, hračky a pamětní fotografie miminek v kolébce. Za rok se naši občánky už do kolébky nevejdou, spíš ji oběhnou.

Přejeme jim hodně zdraví a ať dělají svým rodičům a celému okolí jenom radost.

Další vítání připravujeme na začátek měsíce března. To se však bude psát rok 2007. (Si)



Otevírací doba Městského muzea a Informačního centra Rýmařov o vánočních a novoročních svátcích 2006 – 2007

| | muzeum | IC |
|-------------------------------------|-----------------------------------------------|-----------------------------------------------|
| sobota 23. 12. | otevřeno 9.00 – 12.00 13.00 – 17.00 | otevřeno 9.00 – 12.00 13.00 – 16.00 |
| neděle 24. 12. | zavřeno | zavřeno |
| pondělí 25. 12. | otevřeno 13.00 – 16.00 | zavřeno |
| úterý 26. 12. | otevřeno 13.00 – 16.00 | zavřeno |
| sobota 30. 12. | otevřeno 9.00 – 12.00 13.00 – 17.00 | otevřeno 9.00 – 12.00 13.00 – 16.00 |
| neděle 31. 12. | zavřeno | zavřeno |
| pondělí 1. 1. 2007 | zavřeno | zavřeno |
| 2. 1. 2007 | zavřeno | inventura |

V MĚSÍCI LEDNU JE MUZEUM ZAVŘENO

INFORMAČNÍ CENTRUM JE V MĚSÍCI LEDNU OTEVŘENO

Zdravotnictví

Kam a kdy na specializovaná zdravotnická pracoviště

Na základě nesčetných dotazů týkajících se ordinační doby, kontaktů a umístění uvádíme stručný přehled specializovaných zdravotnických pracovišť, a to nejen v Rýmařově, ale také v Bruntále.

Specializovaná zdravotnická pracoviště v Rýmařově

Oční ambulance

Dům zdraví
MUDr. Jana Tvrdoňová
úterý a čtvrtek
8.00 - 15.00
Nutno se objednat!
(8.00 - 13.30)
Tel.: 554 253 481

Urologická ambulance

Dům zdraví
MUDr. Jan Poles
úterý 13.00 - 18.00
pátek 7.00 - 14.00
Nutno se objednat!
Tel.: 554 211 689

Onkologická ambulance

Dům zdraví
MUDr. Jiří Šupík
první úterý v měsíci
14.00 - 18.00

Kožní ambulance

Dům zdraví
MUDr. Iva Bernatíková
čtvrtek
7.00 - 13.00
Nutno se objednat!
Tel.: 554 219 389

Ortopedická ambulance

Dům zdraví
MUDr. Mojmír Svoboda
pondělí 8.00 - 17.00,
mimo 14.00 - 15.00
Bez objednání

Alergologická ambulance

Podhorská nemocnice
MUDr. Iveta Hudcová
úterý a čtvrtek
8.00 - 15.00
Nutno se objednat!
Tel.: 554 253 268

ORL ambulance

Podhorská nemocnice
MUDr. Tomáš Rybníkář
pondělí a čtvrtek
15.00 - 18.00
Bez objednání

Neurologická ambulance

Havlíčková ulice
MUDr. Ivo Krčmář
středa 8.00 - 12.00
Nutno se objednat!
Tel.: 554 211 964

Ambulance léčby bolesti a rehabilitace

Podhorská nemocnice
MUDr. Stanislav Horák
denně 7.00 - 12.00
a 12.30 - 15.00
Bez objednání
Tel.: 554 253 335

Chirurgická ambulance

Podhorská nemocnice
Prim. MUDr. Arnold Pavlík,
MUDr. Oldřich Pitor,
MUDr. Ladislav Morvay
pondělí - pátek 7.00 - 17.00

sobota a neděle 8.00 - 10.00
Kontrolní vyšetření a poradny
8.00 - 18.00

Mammologická, cévní a proktologická ambulance

Podhorská nemocnice
MUDr. Oldřich Pitor
pondělí - pátek 8.00 - 12.00

Logopedická ambulance

Havlíčková ulice
PaedDr. Olga Havelková
Nutno se objednat!
Tel.: 554 211 964

Psychiatrická ambulance

Havlíčková ulice
MUDr. Jiří Míčenec
úterý 12.30 - 17.00
Bez objednání a bez doporučení

Interní ambulance

Podhorská nemocnice
MUDr. Dagmar Linhartová
denně 6.00 - 12.30
a 13.00 - 14.00
Nutno se objednat!
(od 12.00 do 14.00)
Diabetologická poradna
denně 6.00 - 9.00
Tel.: 554 253 205-6

Endokrinologická ambulance

Podhorská nemocnice
MUDr. Jiří Ambroz
středa 10.00 - 12.00

Nutno se objednat!
(od 10.00)
554 253 205

Gastroenterologická ambulance

Podhorská nemocnice
MUDr. Petr Opletal
úterý a pátek 7.00 - 14.00
Tel.: 554 253 208

Gynekologická ambulance

Podhorská nemocnice
MUDr. Romana Hance
Pondělí, středa,
pátek 7.00 - 15.00
úterý 7.00 - 8.00
(MUDr. Marián Olejník)
čtvrtek 7.00 - 11.00
Tel.: 554 253 245

Psychologická ambulance

Dům zdraví
Mgr. Ilona Servusová
úterý a pátek 8.00 - 11.00
a 12.00 - 15.00
Tel.: 728 448 060

Rentgenologické pracoviště

Podhorská nemocnice
denně 7.00 - 17.00
sobota a neděle 8.00 - 10.00

Ortopedická ambulance

Podhorská nemocnice
MUDr. Libor Pšotka
každé úterý 14.00 - 17.00
Tel.: 554 253 225

Lékařská služba první pomoci Bruntál

Pokud není bezprostředně ohrožen život ani se nejedná o závažný stav (v tom případě je nutno volat přímo záchranou službu), lze mimo ordinační dobu praktických lékařů navštívit Lékařskou službu první

pomoci v Bruntále (jak pro dospělé, tak i pro děti a dorost), která funguje v prostorách Záchrané služby Bruntál na Zeyerově ulici 13 v pracovních dnech od 17.00 do 22.00, o sobotách, nedělích

a svátcích od 7.00 do 22.00. V případě akutních stomatologických problémů je toto pracoviště schopno sdělit pohotovost zubního lékaře (pohotovost jednotlivých lékařů se mění).

Specializovaná pracoviště v Bruntále

Neurologická ambulance

hotel Slezan
MUDr. Eva Spáčilová
denně 8.00 - 15.30
Nutno se objednat!
Tel.: 554 254 579

ORL Bruntál

Rýmařovská ulice
(naproti závodu Seliko)
MUDr. Petr Vocelka
denně 8.00 - 14.30
Nutno se objednat!
Tel.: 554 713 997

Revmatologická a interní ambulance

Okružní ulice 287 (u divadla)
MUDr. Ondřej Filipczyk
7.00 - 15.00
Nutno se objednat!
Tel.: 554 714 043

Ambulance chronické bolesti, homeopatie, akupunktura

Kavalcova ulice (do konce r. 2006), od 1. 1. 2007 - tř. Ed. Beneše (budova Telecomu)
MUDr. Hana Jurajdová

pondělí 7.00 - 14.30, úterý 7.00 - 16.00, středa 7.00 - 12.30, pátek 7.00 - 15.30
Nutno se objednat!
Tel.: 554 715 108

Ambulance tuberkulózy a respiračních nemocí

Nádražní 44 (u komínu kotelny)
MUDr. Miroslava Krupková
pondělí, úterý, čtvrtek 7.00 - 15.00, středa 7.00 - 17.00, pátek 7.00 - 12.00
(tel. domluva jen po 13.00)

snímky plic jen do 13.00
Tel.: 554 716 445

Sonodensitometrie

poliklinika Bruntál
úterý 8.00 - 11.30
středa 8.00 - 11.30 a 13.00 - 14.30
pátek 8.00 - 11.30

*Ve spolupráci s ordinací
MUDr. Věry Špicerové,
MUDr. Jany Strnadlové
a Podhorské nemocnice
připravil JiKo*

Management chirurgického oddělení v Bruntále

V současné době je práce chirurgie organizována na chirurgickém oddělení, na sále a na chirurgické ambulanci. Na chirurgii pracuje devět lékařů a pět z nich je dvouatestovaných. Jsou to lékaři s vysokou odbornou erudiicí a dlouhodobými zkušenostmi i z jiných pracovišť. Provádějí se zde klasické i laparoskopické operace. Operace žlučníku, apendixu a tříselné kýly se provádí v 90 % laparoskopicky. Z dalších operací jsou

to výkony na žlučových cestách, žaludku, prsu, štítné žláze, operace žil na dolních končetinách, operace konečníku, tlustého a tenkého střeva. Na chirurgické ambulanci byly vytvořeny speciální odborné ambulance, které vede jeden specializovaný odborný lékař. Takže pacient s určitou chorobou má při každé návštěvě svého odborného lékaře. Jsou to tyto odborné ambulance:

Ambulance pro traumatologii

Ordinační hodiny jsou každé úterý od 8.30 do 13.00. Odborným traumatologem je MUDr. Penjak, CSc., a MUDr. Mahel. V této ambulanci se ošetřují zlomeniny, poranění měkkých tkání a šlach. Návaznost je na neurologa, rehabilitaci a ortopeda.

Ambulance pro onemocnění prsu (mammologie)

Provoz této ambulance je každou středu od 9.00 do 11.00. Poradnu vede prim. Jiří Sedláček. Poradna se zabývá onemocněním prsu jak u dětí, tak mužů a žen. Provádí preventivní vyšetření nádorových onemocnění žen od 40 let. Léčí se zde bolesti prsní žlázy, výtoky z bradavek a hmatná zduření. Provádí léčbu jak konzervativní, tak i operační. Spolupracuje s RTG pracovištěm, endokrinologem, odborníkem pro nádorová onemocnění (onkologem).

Ambulance pro onemocnění konečníku a tlustého střeva

Je každý čtvrtek od 8.30 do 11.00, poradnu vede MUDr. Peter Ziman, CSc. Poradna se

zabývá onemocněním hemeroidů, trhlín, píštělí a nádorovými onemocněními. Provádí jak konzervativní terapii, tak operační. Operace hemeroidů lze provádět staplerem (podle Longa), hospitalizace je pak 1 - 2 dny. Spolupracuje s endoskopickým centrem v Bruntále a s onkologem.

Ambulance pro onemocnění cév

Ordinační hodiny jsou každý čtvrtek od 13.00 do 15.00, poradnu vede MUDr. Jana Brázdová. V této poradně se provádí vyšetření pro onemocnění žil a tepen. Léčba může být jak konzervativní, tak chirurgická. Nemoci žil se léčí skleroterapií (obstříky) a chirurgickým odstraněním. U tepenných onemocnění spolupracuje s nemocnicí ve Vítkovicích. Před operací žil provádí vyšetření ultrazvukem a eventuálně spolupracuje s RTG oddělením.

Ambulance chronické rány

Ordinační doba je dvakrát v týdnu od 12.00 do 15.00. Poradnu vede MUDr. Mahel. Poradna se zabývá nehojícími se defekty kůže, jako jsou bérčové vředy, proleženiny

a odumřelá tkáň na končetinách u diabetiků.

Ambulance plastické chirurgie

Je každou středu od 13.00 do 16.00 (od 1. 1. 2007 každé úterý od 13.00 do 15.00). Poradnu vede prim. MUDr. Pavel Hartl, CSc., z Fakultní nemocnice Olomouc. Ambulance se zabývá kožními nádory, vrozenými vadami obličeje, krku, končetin a genitálu, poúrazovými komplikacemi, rekonstrukční chirurgií ruky, plastikou prsu, estetickou chirurgií. Mimo jiné využívá i laserovou techniku.

Všechny odborné ambulance spolupracují s klinickými pracovišti ve Fakultní nemocnici v Olomouci, Ostravě, s onkologickým pracovištěm Masarykovy nemocnice v Brně a onkologickým pracovištěm v Novém Jičíně. Pacientu, který přichází na tato specializovaná pracoviště, je poskytnuta péče jak standardní, tak i nadstandardní ve spolupráci s uvedenými klinikami. Do poraden se lze objednat telefonicky na čísle 554 700 315.

*Prim. MUDr. Jiří Sedláček,
přednosta chirurgického oddělení Bruntál*

Poděkování

Velice ráda děkuji panu MUDr. Alimu Faisalovi a sestřičkám Blance Krajčové a Marii Spišakové z interního oddělení rýmařovské nemocnice za záchranu svého života. Přeji jim z celého srdce hodně štěstí, radosti z práce a spokojenosti. Zároveň jim přeji šťastné a veselé Vánoce, vše nejlepší v novém roce, hodně zdraví, lásky a Božího požehnání.

Pavla Hynčicová

Školství



Moravskosleský kraj

V komunitní škole proběhla autogramiáda Jindřicha Štreita

Nově vybudované komunitní centrum, které vzniklo v suterénu budovy Gymnázia Rýmařov, již zvolna začíná plnit svou funkci. Centrum bylo o prázdninách zkolaudováno, postupně se doplnilo jeho vybavení a již od listopadu v něm pracuje koordinátorka Irena Tylšarová. K neformální prohlídce bylo pro zájemce otevřeno při oslavách 60. výročí založení českého gymnázia (10. - 11. 11.) a znovu ve čtvrtek 30. listopadu u příležitosti autogramiády Jindřicha Štreita. Studenti školy, ale i široká veřejnost, přicházeli do studovny komunitního centra, aby

si nechali podepsat kalendář na rok 2007 s fotografiemi, jež Jindřich Štreit vytvořil během května a června pro cyklus *Život gymnázia*. Celoroční expozice černobílých snímků je k vidění v galerii gymnázia. Oficiální otevření centra, jehož přesný název zní Komunitní škola - Vzdělávací a kulturní centrum, je naplánováno na 1. březen 2007. V tento den proběhne tisková konference v Ostravě i na všech osmi partnerských školách, které se do projektu Moravskosleského kraje zapojily (projekt je spolufinancován z prostředků Evropské unie



a z prostředků státního rozpočtu České republiky). Součástí slavnostního otevření komunitní školy v Rýmařově bude výstava dalšího proslulého absolventa gymnázia, akademického sochaře Bořka Zemana. Bořek Zeman se v současnosti věnuje malbě a rozhodl se gymnáziu zapůjčit do stálé expozice své obrazy, které by měly vyzdobit právě prostory komunitní školy. Ačkoliv oficiální otevření komunitního centra při Gymnáziu

Rýmařov nastane až za tři měsíce, již nyní se zde pořádá několik kurzů. Od listopadu ve škole probíhají jazykové kurzy pro veřejnost, zaměřené na výuku angličtiny a němčiny, a počítačový kurz pro pedagogické pracovníky. Aktuálně byl otevřen také počítačový kurz pro veřejnost. Přípravuje se i kurz francouzštiny, dopolední jazykové kurzy pro podnikatele či maminky a tatinčky na mateřské dovolené (s hlídáním dětí během výuky),

v nabídce vyučovaných jazyků nechybí ani ruština. Rýmařovské gymnázium se zapojilo i do souvisejícího projektu s názvem Evropská škola, financovaného z fondů EU, díky němuž mohlo ve spolupráci s autorem projektu Obchodní akademii a Střední zemědělskou školou Bruntál už v říjnu zahájit dvouletý intenzivní kurz angličtiny pro mírně pokročilé, určený pedagogům gymnázia a několika dalších škol.

Tím ovšem není plánovaná náplň komunitní školy zdaleka vyčerpána. V březnu příštího roku bude komunitní škola přijímat přihlášky do Univerzity třetího věku. Čtyřsemestrální studijní program je určen zájemcům o vzdělání starším 55 let. Univerzita vznikne pod záštitou Vysoké školy podnikání, a. s., Ostrava a nabídne zejména základy práce na PC, kurzy cizích jazyků nebo např. regionální zeměpis. ZN

Na Primě studuje Miss sympatie aneb Rýmařovský úspěch v soutěži Region Regina 2007

Již podesáté se letos v Brně konala soutěž Region Regina, v níž mělo i město Rýmařov své želízko v ohni - studentku SSOŠ Prima, s. r. o., Petru Jandovou. Letos se soutěžilo v těchto disciplínách:

1. předem připravená pozvánka do regionu, doplněná otázkami o znalosti regionu s možností využití digitálního projektoru;
2. předvedení typického krajového prvku;
3. volná disciplína - prezentace osobního šarmu a elegance libovolným způsobem;
4. prezentace originálního receptu na krajové jídlo - písemnou formou s ukázkou krajového jídla či nápoje.

Celkem se zúčastnilo 16 soutěžících a všechny chtěly vyhrát. Naše soutěžící předvedla pozvánku do regionu velmi vtipně a zároveň profesionálně. Malebné město Rýmařov znají i v Vatiká-

nu a z reklam televize. Teď i díky této soutěži.

Typický prvek byl pro nás velmi těžký, protože jiné regiony mají kroje, tance, ale my máme snůh a hory. Původně jsme chtěli vzít snůh a hodit jej na porotu, ale protože letos se opozdil, zvolili jsme hory - naše krásné Jeseníky a zvláště Praděd. Turisté, které naše soutěžící představovaly, se po roce opět vrátili do našich hor a na zahřátí si před výstupem museli dát „Praděda“ a pak už hurá.

Volnou disciplínou naší soutěžící byl návrat k padesátým letům. Petra předvedla charleston s babičkou, která byla opravdu kouzelná (díky divadelnímu souboru Mahen, který na tuto disciplínu zapůjčil úžasný kostým).

Krajové jídlo bylo připraveno pod dozorem paní Naděždy Neherové a „Pradědovy košíčky“ zmizely v porotě velmi rychle, protože jí

velmi chutnaly. Jakby ne, když je porotci zapíjeli „Pradědem“.

A co nás nejvíce potěšilo? Vyhlášení výsledků - Petra Jandová vyhrála titul Miss Sympatie Region Regina 2007. Zatím to je největší úspěch našeho města v této soutěži. Děkujeme realizačnímu týmu za přípravu a podporu soutěžících,

zvláště paní Ludmile Axmanové, a městu Rýmařov za vytvoření podmínek k soutěži, jmenovitě místostarostovi Ing. Jaroslavu Kalovi, a Petře Jandové blahopřejeme k úspěšné reprezentaci města a školy.

Soukromá střední odborná škola Prima, s. r. o.



Vítězky soutěže - Petra Jandová vlevo Foto: archiv SSOŠ Prima

Nadějní umělci se rádi vrací

Vážná hudba má mezi posluchači pevné místo. Někdo se jejímu poslechu věnuje téměř s pravidelnou přesností, jiní při vážné

hudbě občas relaxují, nabírají duševní sílu a energii po mnohdy vyčerpávajícím pracovním shonu a stresu.



A právě pro chvíle oddechu a příjemné relaxace připravila 21. listopadu Základní umělecká škola Rýmařov klavírní koncert své bývalé žákyně Heleny Chlebcové, kterou pro další studia pečlivě připravila profesorka Eva Hradilová. V současné době studuje Helena Chlebcová hru na klavír ve druhém ročníku brněnské konzervatoře a k účinkování na koncertu si pozvala svou spolužačku Kristýnu Korčákovou. V téměř hodinovém procítěném vystoupení zazněly v podání obou studentek skladby velkých mistrů Wolfganga Amadea Mozarta, Josefa Suka a Fryderyka Chopina.

I když byl umělecký přednes zejména u Kristýny Korčákové zřejmě poznamenán trémou a vliv mělo nepochybně i nedo-

mácí prostředí, obě konzervatoristky pod vedením profesorů Kristy Střítecké a Radima Pančochy prokázaly, že mají velké předpoklady stát se v budoucnu nadějnými klavíristkami. Koncert opět potvrdil nezastupitelné místo rýmařovské základní umělecké školy v přípravě mladých talentů pro jejich budoucí dráhu, ať již v oblasti hudební, herecké či výtvarné.

Rýmařovských talentů pomalu přibývá. Odcházejí z rodného města, aby se po nějakém čase zase rádi vrátili a předvedli, co se ve „světě“ naučili. Ostatně spokojenost odcházejících posluchačů z koncertu brněnských konzervatoristek Heleny Chlebcové a Kristýny Korčákové byla toho nesporně výmluvným důkazem. JiKo

V mateřské škole slavili Martina

V pátek 10. listopadu se v pozdních odpoledních hodinách objevil svatý Martin se svým bílým koněm v mateřské škole na ulici 1. máje 11. Děti jej přivítaly písničkami i básničkami a s jeho pomocí uzamkly školní zahradu k zimnímu spánku. Na cestu Martinovi posvítily lucerničkami, aby se za nimi mohl zase po roce vrátit.

Kolektiv MŠ



Foto: archiv MŠ 1. máje

Rýmařovské mateřské školy

vás zvou
na předvánoční zpívání

u rozsvíceního
vánočního stromu
na náměstí

ve středu
20. 12. 2006
v 15 hodin



PŘEJEME VESELÉ VÁNOCE

Máme talenty pro cestovní ruch

SSOŠ Prima odvážně obsadila celostátní soutěž talentů pro cestovní ruch v Brně. Posílení sebedůvěrou z předchozího mistrovství republiky (31. 10. 2006) jsme si chtěli znovu potvrdit svou vlastní profesionalitu i v další soutěži. Přihlásili jsme dva studenty 4. ročníku Zuzanu Janouškovou a Pavla Doležala do prestižní soutěže mladých talentů - průvodců v cestovním ruchu. Soutěž nese název PROFI GO a TOP GUIDE junior a je určena studentům středních a vysokých škol.

V pondělí 20. listopadu se v Brně sjelo přes

80 studentů z celé republiky. Uspěť mohli jenom nejlepší. Jenom ti, kteří si dokázali poradit v první disciplíně s obsáhlým znalostním testem z oboru zeměpisu, historie, kultury a literatury. Ve druhé disciplíně, ve videotestu, museli prokázat výbornou znalost turistických regionů ČR a světa. Poslední, „parádní“ disciplínou byl cizojazyčný výklad průvodce na předem neznámé téma.

Oba naši reprezentanti byli skutečně dobře připraveni. Zuzana „provázela“ německé turisty regionem Hrubého Jeseníku. Pavel uchvátí

anglickou porotu svou orientací v turistickém labyrintu naší země. Vždyť také cestovní ruch je pro oba skutečně koníčkem. Průvodcovské praxi se věnují už několik let. Zuzanu jsme například mohli sledovat v akci po celé prázdniny na hradě Sovinci. Pavel své poslední prázdniny opakovaně využil k poznání Anglie. Jejich dobrý výsledek v soutěži není proto náhodný. Osmé a šestnácté místo jim určitě udělalo radost a dnes už přemýšlí, jak tento dobrý výsledek záručit.

Ing. Eva Sovišová,

SSOŠ Prima, s. r. o., Rýmařov

Zajímavost

U Halouzků v Jiříkově rozsvítí dvoumetrovou hvězdu

Pradědova galerie jiříkovského řezbáře Jiřího Halouzky je první fungující součástí vznikajícího zábavního parku, který by měl být vybudován v okolí hradu Sovince. Otevřena je od dubna až do konce roku každý den kromě pondělí. Prohlídková trasa Halouzkovy galerie měří přes kilometr, návštěvníci zde uvidí stádo čtyřiceti daňků a dvě stě dřevěných soch. Jsou mezi nimi největší česká vyřezávaná socha Praděda, největší betlém a největší vyřezávaný obraz, který má rozměry pět krát dva metry. Všechny tyto dřevěné monumenty jsou zapsány do české Guinnessovy knihy rekordů a kuriozit.

Jiří Halouzka však začal pracovat na ještě větším obraze, o rozměrech 2 x 36 metrů, s osmnácti výjevy z českých dějin, který již nyní mohou diváci spatřit. Před lety začal řezbář pracovat na kopii sto let starého dřevěného obrazu, který kdysi býval v kameně rozhledně na Pradědu. Když se věž zřítily, obraz vzal za své a zbylo z něj jen torzo. Jiříkovskému řezbáři se jej však podařilo zhotovit podle fotografií a vzpomínek pamětníků znovu. „Hlavní obraz je hotový, na do-

končení čeká jen rám, mám dostatek ještě nějaké fotografie, podle nichž jej budu dodělávat,“ řekl Jiří Halouzka.

„Je to vyznání rodné zemi, zachycují v něm vývoj Čech od příchodu Slovanů až po rok 1918. Ten obraz má velký ohlas u návštěvníků a vlastně vznikl tak trochu z jejich popudu,“ podotkl Halouzka. Vedle sebe jsou tu mimo jiné výjevy Sába, Přemysla Oráče, kněžny

Libuše, Konstantina a Metoděje, Svaté Ludmily a svatého Vojtěcha, nemůže chybět Karel IV. a Pražský hrad, je zde Jan Hus a Jan Ámos Komenský, zachycen je Sovinec za třicetileté války a posledním

zobrazeným je T. G. Masaryk. Lidé se budou moci v prosinci také potěšit pohledem na největší betlém v Evropě a podle autora i na světě. Po celý rok jej vystavuje řezbář Jiří Halouzka ve

své galerii v Jiříkově a stále pracuje na dalších postavách. Sochy postav jsou v životní velikosti. A jen slon váží přes jednu tunu. „Lidé, kteří přijedou teď na návštěvu, se mohou podívat i do ateliéru, mám tu rozpracováno pětadvacet soch, některé přijdou do betlému, další do galerie. Nedělám sochu tak, že začnu a tesám, až je hotová, ale přemýšlím o postavách, o tom, co mi materiál umožní,“ řekl Jiří Halouzka.

Celý betlém v současné době putuje do Brna, kde se stane součástí vánoční výzdoby na Moravském náměstí (od 14. do 23. 12.), další dřevěná díla Halouzka zapůjčil na charitativní akci v hotelu Voroněž, jejíž výtěžek půjde na dětskou onkologii.

Neopakovatelné kouzlo ale má prohlídka betlému přímo v Pradědově galerii u Halouzků v Jiříkově. Nad ní se 1. prosince rozsvítí obrovská dvoumetrová hvězda, viditelná z dalekého okolí, a i betlému se dostalo sváteční výzdoby a osvětlení. Atmosféru doplnil celodenní hudební doprovod koled. Galerie U Halouzků je přístupná denně od 10 do 16 hodin. (ot, JiKo)



Betlém s postavami v životní velikosti si mohou návštěvníci prohlédnout v Jiříkově, od prosince i za zvuku koled.

Jak se žije v Rýmařově ...

tělesně postiženým

Odhaduje se, že celosvětově tvoří lidé se smyslovým, tělesným, mentálním či jiným handicapem různého rozsahu téměř desetinu populace. Odhad z roku 2000 činil 580 milionů lidí s nějakým typem vrozené či získané vady. Znamená to, že každý desátý člověk potřebuje určitou zdravotní a sociální pomoc. Nutnost hájit práva handicapovaných připomíná i Mezinárodní den zdravotně postižených (slaví se 3. prosince), který v roce 1993 vyhlásilo Valné shromáždění OSN.

Postavení zdravotně postižených se ve vyspělých zemích trvale zlepšuje. Zatímco dříve byli lidé se zdravotní vadou odsouzeni k životní na pokraji existenční bídy, případně k izolaci v ústavech, v posledních letech se projevuje opačný trend integrace. Postavení zdravotně postižených se postupně přibližuje k rovnoprávnosti s majoritní společností. Nejenže se rozvíjí sociální systém, který handicapované zabezpečuje prostřednictvím dávek a příspěvků, a také lékařská a terapeutická péče, ale i technologie vyvíjející speciální pomůcky, které dokážou některé vady kompenzovat. Pracovní právo obsahuje apel na přednostní zaměstnávání handicapovaných, pravidla silničního provozu na ně myslí jako na rovnocenné účastníky dopravy, veřejně přístupná místa ve městech jsou postupně zbavována bariér, vznikají sdružení a speciální stacionáře zaměřené na práci a volnočasové aktivity zdravotně postižených. Trend hájící lidská práva zdravotně postižených je typický pro rozvinutou západní společnost. Míra, v níž se dokáže každá národnost společnost postarat o své znevýhodněné členy, je jedním z ukazatelů její vyspělosti. Na jaké úrovni je v tomto směru Česká republika, resp. náš region?

Přesný počet handicapovaných obyvatel regionu Rýmařovska lze určit velmi těžko. Odbor sociálních věcí a zdravotnictví MěÚ Rýmařov eviduje 691 občanů obce s rozšířenou působností (zahrnuje město Rýmařov a přilehlé obce) se zdravotním postižením, kteří požívají tzv. mimořádných výhod. Toto číslo zahrnuje tělesně, smyslově a mentálně postižené občany, ale

i lidi s vážnými, např. onkologickými, onemocněními. Alespoň přibližnou představu o tom, jak velkou skupinu tvoří v tomto celku tělesně postižení, jimž zvláště se chceme tentokrát věnovat, dává počet členů místní organizace Svazu tělesně postižených (76). Značnou část tělesně handicapovaných obyvatel regionu však tvoří lidé, kteří nejsou nijak organizováni, jejich skutečný počet je tedy vyšší.

Problematikou zdravotně, mezi nimi i tělesně, postižených v Rýmařově se v současnosti zabývá program komunitního plánování sociálních služeb. Aktuálně probíhá anketa, která oslovuje širokou veřejnost s dotazem, jaké sociální služby ve městě postrádá a co by vedlo ke zkvalitnění života znevýhodněných skupin obyvatel, mezi nimiž jsou zdravotně postižení, ale také senioři, Romové, maminky s malými dětmi ad.

V pokračování našeho seriálu sond do života různých komunit v Rýmařově jsme oslovili několik zástupců skupiny tělesně postižených obyvatel s otázkou, jak se právě jim v Rýmařově žije, na jaké obtíže nejčastěji narážejí a jaké možnosti řešení či zlepšení své nezáviděníhodné situace sami spatřují.

Zdeněk Dočkálek (50 let) pracuje v závodě Hedva jako opravář karet. Prodělal dětskou obrnu, která zasáhla především dolní končetiny, takže při chůzi potřebuje oporu hole. Přes svůj handicap od dětství intenzivně sportuje a v některých disciplínách dosáhl značných úspěchů, díky nimž patří k regionálním celebritám.

Jak říká, handicap, který ho provází od dětství, nikdy neměl vliv na vztahy s dalšími lidmi. Ani dnes nenaráží na nějaké negativní reakce okolí a v Rýmařově, kde žije od narození, se cítí velice dobře. Přesto se dá říct, že postižení jeho život dost ovlivnilo. Do svých 15 let pobýval převážně v lázních, kde „se moc neučil“, a mohl tedy absolvovat jen základní vzdělání.

Ačkoliv Zdeněk Dočkálek sám nemá s reakcemi okolí problémy, domnívá se, že společnost se v celkovém přístupu k tělesně postiženým příliš kupředu neposu-

nula a v akceptování potřeb handicapovaných má stále co dohánět. Určitou změnou situace podle něj bude připravovaná reforma sociálního systému, která má vstoupit v platnost v lednu 2007. Jak už bylo řečeno, Zdeněk Dočkálek se v Rýmařově cítí dobře a má pocit, že město je k tělesně postiženým relativně přátelské. Přesto vnímá i přetrvávající nedostatky. V běžném



životě naráží na různé bariéry, např. při nástupu do vlaku. Za velmi špatnou považuje zdravotní péči o handicapované občany. Osobně ho např. mrzí, že mu nebylo umožněno absolvovat lázeňské léčení. Tělesně postižení podle jeho názoru mají v Rýmařově i málo pracovních příležitostí či možností, jak trávit volný čas. Snad s výjimkou sportu, který je zde rozvinut o něco lépe.

Sport je ostatně podstatnou náplní i jeho života. Je členem Českého svazu tělesně postižených sportovců TJ Jiskra Rýmařov, aktivním sportovcem a organizátorem turnajů handicapovaných sportovců. „Mnoho lidí bralo zápas se mnou jako jisté vítězství, ale většinou tomu tak nebylo,“ říká o svém sportování Zdeněk Dočkálek. Angažuje se především v kuželkářském sportu, v němž sám trvale dosahuje úspěchů na republikové úrovni. Několik klání absolvoval i v zahraničí. Jedenáctkrát se stal mistrem České republiky, třináctkrát zvítězil v závodu Grand prix, sedmkrát byl vyhlášen nejlepším sportovcem okresu Bruntál, šestkrát nejlepším kuželkářem České republiky. Věnuje se i dalším sportům, hrál kopanou,

stolní tenis (dvakrát vyhrál krajský přebor) a šachy, v současnosti však podle jeho slov nemá rýmařovští tělesně postižení sportovci na další sporty kromě kuželek zájemce ani finance.

A jak se podle Zdeňka Dočkáleka žije tělesně postiženým v Rýmařově? „Mohu říct, že jako občan jsem s životem v Rýmařově spokojen, lidé se mi snaží vyhovět a pomoci.“

Michaela Boudová (11 let) je od narození postižena mozkovou obrnou, navíc trpí epilepsií. Je nepohyblivá, ve všech základních tělesných potřebách odkázaná na pomoc maminky Zdeny, která o ni pečuje víceméně sama. Ačkoliv má Míša potíže s mluvením, je velmi komunikativní a společenská. Chodí do čtvrtého ročníku Základní školy, Rýmařov, Školní náměstí (dřívější zvláštní školy) a v kolektivu ostatních dětí se podle slov maminky cítí velmi dobře. Ráda pracuje na počítači a tráví volný čas mezi lidmi, procházkami po městě.

Míša žije s maminkou v bytě, který je vybaven stropním závěsným systémem a plošinou usnadňujícími její pohyb. K dopravě po městě využívají speciální kočárek. Všechny tyto pomůcky znamenaly značné náklady a byly pořízeny s pomocí příspěvku Městského úřadu Rýmařov, sponzora a zdravotní pojišťovny.

Míša potřebuje vzhledem k rozsahu svého postižení nepřetržitou péči druhé osoby. Dosud ji zajišťuje především její matka. Ta by velmi ocenila pomoc odborně školeného asistenta, s jeho



Foto: archiv Zdeny Boudové

zajištěním má ovšem potíže. Chystané změny v systému sociálních dávek, které mají platit od ledna příštího roku, zatím nedokáže posoudit, ani to, zda jí umožní asistenta zaplatit.

Zdena Boudová má v Rýmařově problémy nejen se zajištěním odborné asistence, ale i s nedostatkem dalších služeb. Chybí zde rehabilitační péče zaměřená na Vojtovu či Bobathovu metodu, jež jsou vhodné právě pro děti s mozkovou obrnou. Špatně dostupné jsou pro ni i další formy terapie, např. hipoterapie. Rok dojížděla s dcerou do Dolní Moravice na soukromé jízdy na koni, speciální kurz pro postižené děti zde však není.

Vzhledem k tomu, že v Rýmařově neexistuje žádný stacionář, kde by mohla její dcera odpoledne pobývat a věnovat se nějaké činnosti, snaží se jí maminka zajistit program sama. Ráda by začala s Míšou navštěvovat keramickou dílnu; práce s hlinou by pro její dceru byla zábavou a současně by jí pomohla rozvíjet jemnou motoriku rukou. Skvělým rozptýlením a terapií zároveň by pro Míšu mohlo být i plavání, v dosahu však není žádné zařízení, které by bylo přístupné handicapovaným lidem.

Velkým problémem je pro Zdenu Boudovou samotný pohyb s dcerou upoutanou na vozíčku po městě. Při každodenních procházkách zápolí na dlažebních kostkách a rozbitých chodnících bez nájezdů s padesátikilovým kočárkem. Naprostá katastrofa pro ni nastává v zimním období. Stejně tak když potřebuje vyřídit nutné pochůzky po úřadech, zajít na poštu, do banky nebo jen nakoupit do obchodu, naráží na nepřekonatelné

bariéry v podobě schodišť a úzkých průchodů. Bezbariérové vstupy jsou v Rýmařově dosud jen na několika místech, např. na úřadu sociálních věcí. Další služba, která by jí péči o dceru usnadnila, je bezbariérové veřejné WC s přebalovacím koutem, kde by mohla Míšu během pochůzek po městě v klidu převléknout (to je mimochodem zařízení, které by ocenily i maminky zdravých dětí).

Technicky je tedy Rýmařov pro potřeby tělesně postižených vybaven poměrně málo, v běžném společenském přístupu k handicapovaným lidem už naštěstí tolik zaostalý není. Zdena Boudová podle svých slov dosud neměla negativní zkušenosti s reakcemi okolí. Určitým problémem bylo prosadit, aby mohla Míša absolvovat klasickou mateřskou školu. V kontaktu s dětmi však žádné komplikace nenastaly, děti si na Míšinu odlišnost rychle zvykly a přijaly ji mezi sebe. Podobně bezproblémový zatím byl pro malou Míšu a její ma-



minku i kontakt s dospělými.

A jak se podle Zdeny Boudové žije tělesně postiženým v Rýmařově? „V rámci možností. Nedostatky tu jsou, a ne malé. Někdy je to dost těžké, zvláště když je na to člověk sám.“

František Urbaník (68) pracoval pětadvacet let v Kovohutích Břidličná, nejprve jako dělník a poté jako mistr. Po úrazu musel podstoupit operaci páteře a v jednapadesáti letech odešel do invalidního důchodu. Posléze se k jeho zdravotním problémům přidružila mozková mrtvice, která ochromila dolní končetiny. Dnes se pohybuje jen s pomocí berlí. Absolvoval také operaci srdce.

V důchodu se začal angažovat ve sdružení tělesně postižených, v současnosti je předsedou okresní organizace Svazu tělesně postižených. Hlavní náplní stanov svazu je zabezpečovat práva všech zdravotně postižených občanů, nejen organizovaných. Rýmařovské středisko Svazu tělesně postižených v ČR sídlí na Revoluční ulici 30A (v budově domu s pečovatelskou službou). Zde je dvakrát měsíčně k dispozici odborný pracovník z centra služeb, mimofádnou poradenskou schůzku lze domluvit telefonicky (mobil Fr. Urbaníka: 739 616 907).

Když má František Urbaník srovnat situaci tělesně postižených v Rýmařově s jinými městy, říká, že rozdíl jsou samozřejmě značné, ale pochopitelné. Kopcovité terén malého města bez MHD je pro tělesně postižené mnohem náročnější. K problémům, které by se však podle jeho názoru daly a měly odstranit, patří bariéry - vstupy do prodejen, bank, úřadů a dalších veřejných budov. Rušení bariér patří mezi priority, které jako zástupce zdravotně postižených prosazuje i v programu komunitního plánování sociálních služeb v Rýmařově a Bruntále. Spolupráce svazu s rýmařovským městským úřadem je v tomto ohledu podle slov Františka Urbaníka dobrá.

O něco horší je však praxe. Sám byl ně-

kolikrát svědkem obtíží, které mají zvláště vozíčkáři při pohybu po městě. Zásadní problémy lidem na vozíčku i o berlích přináší nedostatečná zimní údržba chodníků a parkovacích míst pro tělesně postižené. František Urbaník tvrdí, že ve srovnání s jinými městy v Rýmařově stále přetrvává jakási lhostejnost k handicapovaným lidem, která se projevuje v každodenním životě, v běžném mezilidském kontaktu.

Zlepšení situace zdravotně postižených podle jeho názoru přinese připravovaná změna v systému sociálních dávek, která umožní handicapovaným volit si sociální služby a jejich poskytovatele. Je také přesvědčen, že začne fungovat přísnější kontrola kvality péče o nesoběstačné pacienty. Organizace tělesně postižených se nyní snaží informovat ty, kterých se změna týká, o způsobu přechodu na nový systém, aby nedocházelo ke zbytečným zmatkům.

Docela spokojen je František Urbaník se zdravotní a rehabilitační péčí o tělesně postižené v Rýmařově. Přesto mu zde výrazně chybí bazén. V Rýmařově vhodné zařízení není, bazén v Břidličně je dočasně uzavřen, takže je nutno dojíždět až do Bruntálu. Podle názoru pana Urbaníka to však pro zdravotně postižené alespoň z finančního hlediska není až takový problém, protože mohou uplatnit slevu jízdného a díky dotaci mají vstup na bazén zdarma. Připravuje se jednání o slevě na vstup do balneoprovozu v rýmařovské nemocnici nebo do aquacentra.

Postiženým podle slov Františka Urbaníka ve městě citelně chybí možnosti volnočasového vyžití. Místní organizace sama připravuje pro své členy několik akcí ročně. Kromě pravidelných schůzí, přednášek, rekondičních a rehabilitačních pobytů se společně s hornoměstskou organizací podílí na pořádání závodů v kuželkách a účastní se okresních dnů zdravotně postižených. Příští rok se bude Den zdravotně postižených konat právě v Rýmařově.

A jak se podle Františka Urbaníka žije tělesně postiženým v Rýmařově? „Relativně dobře - se všemi klady a zápory. O zlepšení naší situace se musíme starat i my sami.“

Všem dotázaným za odpovědi děkuje ZN

Kulturní okénko města Rýmařova

Citát: Dobrý přítel přinese topení, když svět zapadne sněhem.
činské přísloví

INFOSERVIS Střediska volného času Rýmařov - prosinec 2006

| | | | |
|---------|---------------|-----------------------------|--------------------------------------------------------------------------------------|
| 9. 12. | 15.00 | SVČ | Literární odpoledne - vyhlášení výsledků Soutěže Marie Kodovské |
| 13. 12. | 9.30 | kino | Vánoční diamant - divadlo Genus Brno (pro MŠ) |
| 13. 12. | 17.00 | ZUŠ | Valášek - dětský folklorní soubor - vánoční koncert pro veřejnost |
| 15. 12. | 19.00 | SVČ | Taneční kolona SŠ |
| 16. 12. | 9.00 | SVČ | Vánoční výprava - zdobíme stromček pro zvířátka |
| 16. 12. | 9.30 | SVČ | Seminář sebeobrany a zkoušky Jiu-Jitsu |
| 19. 12. | 13.00 | tělocv. na Národní ulici | Vánoční lafka - soutěž ve skoku vysokém 6. - 9. tříd ZŠ okrsku |
| 21. 12. | 11.00 | kino | Kytice - Divadlo Špílberg (SSOŠ Prima, SŠ, gymnázium) |
| 22. 12. | 15.00 - 17.00 | SVČ | Vánoční dílna pro děti |
| 25. 12. | 19.00 | SVČ | Bigbeatové Vánoce - rockový koncert |
| 26. 12. | 14.00 | SVČ | Střelba celá rodina - soutěž tříčlenných rodinných družstev ve střelbě ze vzduchovky |
| 31. 12. | 20.30 | SVČ | Taneční Silvestr |

**Středisko volného času Rýmařov
zve veřejnost
na vánoční koncert,
který se uskuteční ve středu 13. 12. v 17.00 v sále ZUŠ**

Těšit se můžete na

**Dětský folklorní soubor Valášek z Kozlovic
a jejich cimbálovou muziku**



Vstupenky zakoupíte v předprodeji v Infoservisu při
Městském muzeu na nám. Míru
Dospělí zaplatí 80 Kč, mládež a senioři 40 Kč
Srdečně zveme

**Středisko volného času Rýmařov
zve na divadelní představení pro děti**

Vánoční diamant

Námět, výprava a kostýmy: Ludmila Císařová
Hudební spolupráce: Roman Chlup, Jan V. Kovářík

Scénář a režie: Darina Martinovská

13. prosince v 9.30 v sále kina

Vstupné 30 Kč

**Představení mohou navštívit i děti,
které nechodí do mateřské školy!**

Andílek ztratí při vánočních přípravách vzácný drahokam, který pouze o Vánocích plní ta nejtajnější přání. Čert si toho všimne a chce ho ukrást pro sebe. Drahokam však najde tulák Kašpar. Nechá si ho, nebo ho vrátí andílkovi, aby se mohlo vyplnit jedno velké přání?

Známá i neznámá výročí

8. 12. 1731 nar. **František Xaver Dušek**, skladatel (zemř. 12. 2. 1799) - 275. výročí narození
9. 12. 1641 zemř. **Antonius van Dyck**, vlámský malíř (nar. 22. 3. 1599) - 365. výročí úmrtí
9. 12. 1871 zemř. **Josef Mánes**, malíř (nar. 12. 5. 1820) - 135. výr. úm.
9. 12. 1926 nar. **Jan Křesadlo**, vl. jm. Václav Pinkava, spisovatel (zemř. 13. 8. 1995) - 80. výročí narození
- 10. 12. Den lidských práv, výročí přijetí Všeobecné deklarace lidských práv Valným shromážděním OSN v roce 1948, slaví se od roku 1950**
10. 12. 1901 ve výroční den úmrtí Alfreda Nobela udělena poprvé **Nobelova cena za literaturu** - 105. výročí
10. 12. 1936 zemř. **Luigi Pirandello**, italský spisovatel, nositel Nobelovy ceny (nar. 28. 6. 1867) - 70. výročí úmrtí
- 11. 12. Světový den dětství, výročí založení UNICEF v roce 1946**
11. 12. 1901 nar. **Jaroslav Marvan**, herec (zemř. 21. 5. 1974) - 105. výročí narození
11. 12. 1971 zemř. **Karel Konrád**, prozaik (nar. 28. 3. 1899) - 35. výročí úmrtí
12. 12. 1821 nar. **Gustave Flaubert**, francouzský prozaik (zemř. 8. 5. 1880) - 185. výročí narození
13. 12. 1996 zemř. **František Venclovský**, první československý občan, který přeplaval kanál La Manche z Francie do Anglie v roce 1971 (nar. 25. 4. 1932) - 10. výročí úmrtí
14. 12. 1546 nar. **Tycho Brahe**, dánský astronom ve službách císaře Rudolfa II. (zemř. 24. 10. 1601) - 460. výročí narození
15. 12. 1781 zemř. **Gotthold Ephraim Lessing**, německý spisovatel a divadelní teoretik (nar. 22. 1. 1729) - 225. výr. úmrtí
15. 12. 1931 nar. **Evald Schorm**, režisér a scenárista (zemř. 14. 12. 1988) - 75. výročí narození
15. 12. 1966 zemř. **Walt Disney**, americký průkopník kresleného filmu (nar. 5. 12. 1901) - 40. výročí úmrtí
17. 12. 1901 nar. **Marie Rosůlková**, herečka (zemř. 15. 5. 1993) - 105. výročí narození
- 18. 12. Mezinárodní den vystěhovalců, od roku 2000 (OSN)**
18. 12. 1751 zemř. **Kilián Ignác Dientzenhofer**, barokní architekt a stavitel (nar. 1. 9. 1689) - 255. výročí úmrtí
18. 12. 1931 nar. **Eva Bosáková**, gymnastka, olympijská vítězka ve cvičení na kladině roku 1960 (zemř. 10. 1. 1991) - 75. výročí narození
21. 12. 1941 zemř. v koncentračním táboře Mauthausen **Karel Hašler**, skladatel, scenárista a spisovatel (nar. 31. 10. 1879) - 65. výr. úm.

Společenská kronika

Narodili se noví občanci

| | |
|--------------------|---------|
| Matěj Hejsek | Rýmařov |
| Petra Janská | Rýmařov |
| Eliška Horká | Rýmařov |

Blahopřejeme

jubilantům, kteří od předcházejícího vydání oslavili 80 let a více

| | |
|---------------------------------|--------|
| Vincenc Sigmund - Rýmařov | 83 let |
| Klára Peková - Rýmařov | 84 let |
| Marie Semelová - Rýmařov | 84 let |
| Maria Pavlátová - Rýmařov | 87 let |

Rozloučili jsme se

| | |
|---------------------------------|------|
| Vlasta Tomanová - Ruda | 1925 |
| Bohumil Ševčík - Rýmařov | 1940 |
| Juraj Barvirčák - Rýmařov | 1929 |

Matrika MěÚ Rýmařov

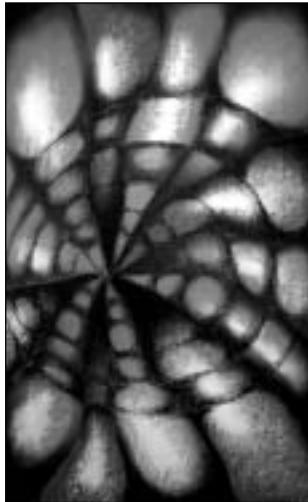
Městská knihovna

Pozvánka na prodejní výstavu

Monika Danyiová - malba suchým pastelem
1. 12. - 31. 12. 2006

Monika Danyiová vystudovala Střední průmyslovou školu textilní v Brně, obor textilní výtvarnice. Tento obor zahrnuje navrhování designu textilních materiálů, např. kravaty, šátků, látek atd.

Po vystudování SPŠT nastoupila do textilního závodu Hedva Rýmařov, kde se zabývala návrhy kravaty. Tato práce ji ale nenaplnovala natolik, aby se mohla více realizovat. V roce 1999 se začala zajímat o malbu suchým pastelem. Začala tvořit obrazy, které připomínají její vnitřní pocity. Každý obraz nabízí trochu jejího vnitřního já a každý si v obraze může najít cokoli. Proto název **VNITŘNÍ POCITY**.



Půjčovná doba knihovny:

Po 9-17, Út 9-17, St zavřeno, Čt 9-17, Pá 9-17, So 8-11

Městská knihovna oznamuje

Od 24. 12. 2006 do 1. 1. 2007 bude zavřeno

STŘÍLÍ CELÁ RODINA

SOUTĚŽ TŘÍČLENNÝCH RODINNÝCH DRUŽSTEV VE STŘELBĚ ZE VZDUCHOVKY

Úterý 26. prosince 2006

14.00 - SVČ Rýmařov, Okružní 10

PODMÍNKY ÚČASTI:

- kapitánem musí být dítě do 15 let
- družstva alespoň dvougenerační
- startovné 50 Kč
- přezůvky s sebou



Středisko volného času Rýmařov pořádá

MIKULÁŠSKÝ TURNAJ VE STOLNÍM TENISU ŽÁKŮ A DOROSTENCŮ

Pondělí 4. prosince 2006

SVČ Rýmařov - malý sál
16.45 - prezenze
17.00 - zahájení



Tři nejlepší v každé kategorii dostanou diplomy a ceny



PROGRAM KINA

sobota 9. prosince

19.30

Klik - život na dálkové ovládání

Komedie (USA 2006)

Michael má krásnou ženu a dvě skvělé děti, na něž však kvůli práci nemá čas. Jeho uspěchaný a frustrující život náhle změní experimentální dálkový ovladač, který se Michaelovi náhodou dostane do ruky a jímž může ovládat všechny elektronické přístroje ve svém okolí. Ovladač má však i jiné, překvapivější funkce, dokáže totiž ztlumit i štěkot psa či přetáčet Michaelovy hádky s manželkou. Fascinující a zároveň děsivá hračka nakonec začne ovládat i samotného Michaela... V hl. roli: A. Sandler.
Mládeži přístupný

Sobota 16. prosince

17.00

Hrdinové z říše Gaya

Animovaný (Německo 2004)

Pohádková říše Gaya je v ohrožení. Má v tom prsty žárlivý profesor Suchar. Svým transformačním strojem ničí krásu pohádkové říše a krystal, který je jejím srdcem, přemístil do lidské dimenze. Ale Zino a Boo to tak nenechají. Nalézt ztracený krystal je pro ně příležitostí ukázat, že jsou praví hrdinové. Vydají se tedy do našeho světa, aby krystal přinesli zpět ... Od tvůrců filmů Život brouka a Herkules.
Mládeži přístupný

Kino Rýmařov v sobotu 23. a 30. prosince

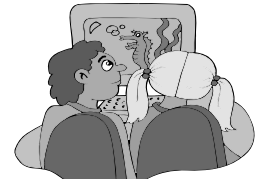
NEHRAJE!!!

Středisko volného času Rýmařov nabízí dětem, které dojíždějí do rýmařovských škol, možnost navštěvovat

KLUB PRO DOJÍZDEJÍCÍ ŽÁKY

Děti si zde mohou udělat úkoly, přečíst časopisy, zahrát si hry klasické nebo na počítačích a v současné době i surfovat na internetu. Mohou se dívat na televizi nebo video.

Klub je určen hlavně pro děti od 5. - 9. tř. a v provozu je v pondělí až pátek od 12.30 do 15.00



Děti se mohou přihlásit u p. Matějové nebo na internetové adrese: www.svcrymarov.cz



STŘEDISKO VOLNÉHO ČASU RÝMAŘOV
- ODDÍL STOLNÍHO TENISU RÝMAŘOV POŘÁDÁ

6. ročník VELKÉ CENY RÝMAŘOVA VE STOLNÍM TENISU

registrovaní a neregistrovaní hrají samostatnou soutěž
startovné 50 Kč

SOBOTA 6. LEDNA 2007

velký sál SVČ Rýmařov, Okružní 10
8.30 prezenze
9.00 zahájení turnaje

Přihlášky do pondělí 2. 1. 2007
- Helena Tesařová, tel: 554 211 410
- Bronislav Rektorič, tel: 777 121 919
bobsport@iol.cz
grafika.svc@rymarov.cz



Městskémuzeu a Galerie Octopus

V muzeu vystavují Obě dvě

Ve středu 29. listopadu byla v rýmařovském muzeu otevřena nová výstava. Stejně jako poslední výstava loňského roku *Andělé mezi nebem a zemí* souvisí i tato svým způsobem s rýmařovskou základní uměleckou školou. Tentokrát však nenabízí ke zhlédnutí výtvořky žáků školy, ale jejich učitelek - Šárky Lupečkové a Kamily Hýžové.

Ač by to mělo být přirozeností, ne všichni pedagogové uměleckých oborů se své řeholi sami věnují. Odtud i okřídlené *Kdo umí, umí, kdo neumí, učí*. A skutečně ne každý učitel hudby je sám virtuózem a každý profesor literatury spisovatelem. O to větší respekt nejen u žáků budí učitel, který je nejen pedagogem, ale současně i mistrem, aktivním umělcem.

Prosincová výstava v Galerii Octopus nese stručný název *Obě dvě*, jenž vystihuje nejen profesní spřízněnost autorek, ale i koncepci celé výstavy. Je to výstava v pravém slova smyslu společná, vzájemně propojená, a přesto nestírající osobitost obou tvůrkyň.

V malém sále jsou instalovány převážně práce Šárky Lupečkové. Tato výtvarnice, působící kromě Rýmařova hlavně v bruntálské Galerii V Kapli, vystavuje své lepty s figurálními náměty, často inspirovanými literaturou (např. quijotovský triptych či dílo dedikované Vladimíru Holanovi). Velká část vystavených prací představuje ilustrace k básnickým sbírkám, např. Bohuslava Reynka či rýmařovského básníka Ivo Janouška. Naopak k hudební inspiraci se hlásí lept vystavený ve velkém sále, věnovaný trumpetistovi Lacu Dezcimu. Šárka Lupečková kromě leptů menšího rozměru vystavuje i několik rozměrnějších voskových batik, opět s figurálními náměty, z nichž na první pohled zaujmou zvláště *Tloušťci* v malém sále. Návštěvníci by neměli přehlédnout ani několik leptů, které visí na chodbě v blízkosti vstupu do velkého sálu.

Kamila Hýžová, mladší z autorek, původem z Olomouce, prezentuje svá díla především ve



velkém sále. Její práce už svým rozměrem vyžadují více prostoru. Jedná se o rozměrnější výkresy zachycující v pestrých odstínech jesenickou krajinu či podobně barvitě, ale i ponuře černobíle zdevastovaný kostel Nejsvětější Trojice v Albrechticích u Rýmařova. Tato památka je centrem pozornosti mladé výtvarnice, která v chrámu pořádá každoroční kulturní akce a aktivně se zasazuje o postupnou rekonstrukci stavby. Narodil od subtilnějších a koncentrovanějších uměleckých výpovědí Šárky Lupečkové je styl Kamily Hýžové rozmáklejší, se sklonem k experimentování a objevování netradičních postupů a materiálů. V této souvislosti zaujmou zvláště šperky a nádoby vytvořené z lidských vlasů či tři rozměrné práce, které najdeme v malém sále, vytvořené technikou body artu, konkrétně otisky

nahého břicha.

Výstava *Obě dvě* v Galerii Octopus nabízí srovnání dvou originálních výtvarnic, které na Rýmařovsku působí nejen jednorázovým výstavním počinem, ale i trvalejší pedagogickou a organizačnickou činností. V situaci, kdy značná část místních talentů všech oborů ze svého rodiště houfně odchází, představuje výstava doklad kvalit, které byly naopak „importovány“ z okolních center.

Podobně cenným náhledem do uměleckého světa za hranicemi našeho regionu je i putovní výstava z cyklu *Moravskoslezského fotografického mapového okruhu* v nově otevřené Galerii Pranyř (ve vestibulu muzea), která každých čtrnáct dní nabízí kolekci soutěžních snímků některého z účastnických fotoklubů. V současnosti zde vystavují autoři z Jihlavy. ZN

STŘEDISKO VOLNÉHO ČASU RÝMAŘOV

JANA ŠTOLFOVÁ

KRESBA PASTELKOU

8. 12. - 22. 12. 2006
Studentský klub SVČ

Vernisáž 8. 12.
v 17.30

Servis služeb

AQUACENTRUM RÝMAŘOV

na Jesenické ulici

OTEVÍRACÍ DOBA

Po - Pá 14.00 - 21.00, So - Ne + svátky 10.00 - 21.00

Aquacentrum Slunce vychází vstříc všem vyznavačům naturismu a obnovilo plavání bez plavek.

V letošním roce ještě v termínu:

20. 12. v době od 19 do 21 hodin.

(Ve výše uvedeném termínu a hodinách vstup povolen pouze starším 18 let)

Krytý bazén v Břidličné

**DO ODVOLÁNÍ JE KRYTÝ BAZÉN ZCELA UZAVŘEN
Z DŮVODU ROZSÁHLÉ REKONSTRUKCE**

Bruslení pro veřejnost

| | | | |
|---------|---------------|--------|---------------|
| Pondělí | 14.00 - 16.30 | Pátek | 14.00 - 16.30 |
| Úterý | 14.00 - 16.30 | Sobota | 13.00 - 16.15 |
| | 18.30 - 20.30 | | 19.15 - 20.15 |
| Středa | 14.00 - 16.30 | Neděle | 13.00 - 16.15 |
| Čtvrtek | 14.00 - 16.30 | | |
| | 18.30 - 20.30 | | |

Přijďte mezi nás otužilce

Upevněte své zdraví - pryč s rýmou a kašlem, již žádné angíny. TJ Břidličná, oddíl dálkového a zimního plavání, rozšiřuje základnu o nové členy - otužilce. Kontakt: telefon - celodenně 606 732 584, po 20. hodině 554 211 856.

Z historie

Krásné harrachovské lesy v 18. století

Výše jsme vzpomenuli, že dříve zanedbané lesy ohrožovala při růstu počtu obyvatel zvyšující se spotřeba dříví na otop v domácnostech, nové stavby i jejich nutné opravy, ale v neposlední řadě též zvyšující se užívání dřevěného uhlí, třebaže je pálili uhlíři v četných mlířích na okraji lesů i na Skřítku z odpadového a jinak nevyužitelného dřeva především pro hutě, ovšem i pro další obory lidské činnosti. Mlíře z horské zóny zásobovaly dřevěným uhlím čtyři rozměrné hutě a pět železných hamrů panství. Snaha najít náhradní a stejně či více výhřevnou hmotu místo dřeva souvisela úzce s uvedeným stavem, jenž hrozil ve svých důsledcích úplným vyčerpáním lesních porostů panství, již tak prořídlých po jejich úpadku v 17. a na počátku 18. století. Také zde se nechal hrabě inspirovat belgickými i našimi vzory. Nejpozději roku 1763 nařídil hledat na panství případná ložiska kamenného uhlí a přizval k prospekci významného odborníka Františka Riedla, kterého zároveň připoutal k regionu jako dobře placeného janovického hospodářského správce. Leč přes všechnu snahu je najít se zde uhlí nikdy nevykotalo, a tak Riedlova činnost přišla vniveč. Geolog záhy po nezdaru na Rýmařovsku zahájil již úspěšné působení v Oslavanech.

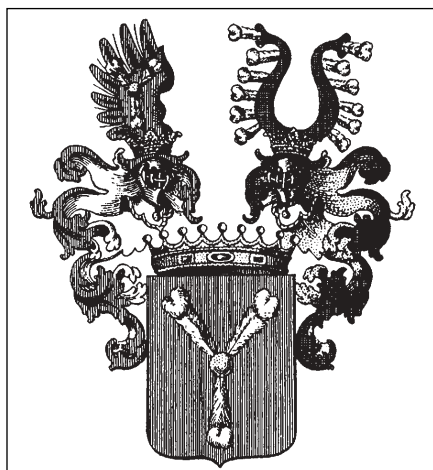
Naštěstí jen nedostatek vhodných lokalit zabránil již tehdy využití rašeliny jako hutního paliva - jejich koncem se mohlo stát vládní doporučení z padesátých let 20. století, kdy se uvažovalo o borkování v dnes již chráněných lokalitách, ba i na unikátním Skalském rašeliníšti.

Uhlí tedy jinak bohaté panství poskytnout nemohlo, muselo se začít dovážet. Ferdinand Bonaventura se však nenechal odradit a dál systémem promyšlených opatření a zákazů úspěšně bránil vyčerpávání jesenických lesních porostů, jež Harrachové od svého příchodu s velkým nasazením postupně obnovovali a chránili.

Náznak řídkých lesů, jejichž úbytek způsobila intenzivní, třebaže nevyrovnaná těžba kovů i provoz hutí a hamrů na obzoru veduty Rýmařova z roku 1693, zhruba odpovídá mapě janovického panství z r. 1747, kde se souvislý les v okolí města skrývá jen na prudkých stránkách Stráleckého údolí. Lesy janovického panství měly podle urbáře z roku 1667 relativní nadbytek jedlových, smrkových a bukových porostů. K vůdčím dřevinám nutno připočíst též javor zatím bez významnější příměsi modřínu, který rostl více na Bruntálsku. Dokonalý a ztepilý jesenický modřín, dorůstající až fascinující výšky 30 m, popisuje jako léčivý v 16. století Pietro Angelo Mathioli, vynikající botanik a medikus Maxmiliánova pražského dvora. Podle stejného zdroje se tehdy dovážel do Prahy z Jeseníků ve značném množství. Chyběly však žádaný dub a borovice, a proto byl odbyt dřeva kupodivu nevalný. Sáh jinak velmi hodnotného bukového dřeva se tedy prodával za pouhých 15 krejcarů a sáh měkkého dokonce jen za 12 kr.

V roce 1812 říká janovický lesmistr Grohman, že plochu kolem skaliska Ebenstein asi 200 m

od Ferdinandova ještě v 18. století pokrývalo rozsáhlé společenství velmi krásných tisů a další rozsáhlá lokalita ležela asi o 600 m dál na Mazancích. Roku 1792 zde už zůstaly jen ohnlé pařezy, jež se ještě daly použít k výrobě nábytku. V době kácení musely být tisové porosty staré od 350 do 500 let, a tvořily tedy podstatnou část původního porostu. Je trochu pikantní a mnohem více tragické, že je současníci neuměli poznat a ocenit, neboť je omylem považovali za podřadnou jedli a podle starších hoffmannských instrukcí se tisy užívaly na pálení popela pro bělidlo janovické plátenické manufaktury.



Otužil lesní porosty narozdíl od dnešního stavu dosahovaly v horské oblasti panství až na vrcholy jesenických hřebenu. Z celkových 3030,28 ha připadlo na odlesněné prostory níže položené pouhých 390,2 ha. 2750 ha lesa nejvyšších a nejdlejších oblastí se kácelo jen způle, zbytek tvořil v podstatě nepřístupný divoký prales a výjimečně pokácené kmeny nebylo jak svězt k pilám, jejich bohatství nemohlo být tehdy nijak využito. Mnohdy vysoce hodnotné dřeviny tak bez užitku shnily, ale dnešní ekologové by se nejspíše právem radovali. Janovickému ani sousednímu sovineckému panství nelze upřít, že v 16. - 18. století patřila péče o lesy přes všechny uvedené problémy k naprosto nejvyspělejším v zemích Koruny české a zvláště janovická vrchnost uchovala pro budoucnost značný díl lesů ve vysokých horských polohách, neboť hutní a báňské podnikání vyžadovalo dostatek reprodukovatelného dřeva v nižších polohách.

Zajímavá dietrichsteinská instrukce z roku 1705, tj. nařízení Filipa Sigmunda hraběte Dietrichsteina, manžela Marie Alžběty Hoffmannové z Grünbüchlu, hovoří v intencích vídeňské vlády o nutnosti šetřit janovické lesy též z vojenských důvodů, neboť mnoho porostů níže již bylo vykáceno. Jednalo se totiž o tzv. strategické lesy, jež měly poskytovat překážku proti útoku pruského nepřítel. Nečetné průchody mohly být dokonale zataraseny vojensky bráněnými zásekami, jež muselo v případě války zajistit místní obyvatelstvo, a zároveň mohly poskytovat významnou oporu a nespornou výhodu překvapení skrytým císařským oddílům.

Zároveň se přikazuje užívat v janovických lesích ke kácení z úsporných důvodů dvojruční pilu, nikoli sekeru, jež při práci drtí dřevní hmotu, a část kmenů se tak rozpadne na nepoužitelné třísky. Janovické nařízení bylo narozdíl od jiných zatím zcela výjimečné a pokusy vynutit užívání pily na jiných panstvích dokonce vedly k houževnatému odporu, což není jedinou ukázkou stupidního odmítání modernizace.

Za uvedenými důvody sice stála zvýšená potřeba dodávky dřeva do místních železáren, ale svědčí též o dalším varujícím aspektu. V době oslabeného vlivu vrchnosti na panství nejspíše došlo k tak nebezpečnému zvýšení těžby dřeva a zmenšení lesních ploch, že začalo docházet na některých místech ke změně vodního režimu, ubylo srážek, vodní toky se změnily v potůčky a docházelo k hrozivému vysychání půdy díky severovýchodním větrům i splachům už tak vcelku nepřilíš úrodné půdy. Zpráva z roku 1749 dokonce říká, že lesy pod Pradědem jsou v natolik žalostném stavu, že se do sta let nevzpamatují. Hrozivou situaci však téměř zárukem zvrátilo harrachovské lesní podnikání podstatně dříve, než mohlo dojít k tragedii. Mohlo ovšem již jen stěží vrátit tehdejší stav bez zbytku k době nádherných renesančních hvozďů, podařilo se však usilovnou péčí navrátit a uchovat dodnes aspoň jejich významnou část.

O janovické lesy harrachovská správa dobře pečovala a roku 1750 se znovu připomínají především převažující lesy jedlo-smrkové s příměsí buku a kleny. Podle tzv. systematických elaborátů z let 1811/12, jež zachycují stav pěstování dřevin od konce 17. století, rostly na janovickém panství smrky staré až 120 let, včetně jedle a buku. Naprosto nerozumné vykácení lesních porostů na sousedním bruntálském panství u hranice janovického nejen ohrozilo provoz řádových hutí, ale vedlo nakonec až k jejich zrušení, v Malé Morávce již v druhé polovině 17. stol., ačkoli se spolu s frýdlantskými proslavily obrovskou produkcí ještě v průběhu třicetileté války. Roku 1743 komise při vizitaci už jen konstatovala, že morávecké železářny zcela zničily okolní lesy. K největšímu poklesu hranice dřevin a jejich úbytku došlo u sousedů v oblasti Pradědu a Vysoké hole.

Dřevo se využívalo kromě hutí i jinak. Méně již je známo, že Ferdinand Bonaventura Harrach kromě starobylého lnářství využil 1750 též místních dobytkařských tradic a výrobu třísla k zřízení manufaktury kožařské. Koželužna produkovala juchtovinu a spodkové usně. Vedoucí Jan Koch si k tomu vyráběl též speciální olej na mazání koží. Juchta byla u nás neobyčejně vzácným a drahým zbožím, jež se obvykle dováželo až z Ruska a sloužilo k hotovení domácích trepek a jiných kožených výrobků. Závěrem kapitoly třeba zdůraznit, že podíl hrabat Harrachů na znovuzalesňování a citlivé ochraně lesa, jenž se ocitl v době jejich nástupu daleko za svým zenitem, byl obrovský a měl zásadní podíl na zachování dnešních lesů Rýmařovska, posledního přírodního bohatství našeho regionu. *Mgr. Jiří Karel*

Zájem turistů o Rýmařov roste

Zájem turistů o Rýmařov se zvyšuje. Pomalu, ale jistě. Dokladem toho mohou být čísla návštěvnosti Městského informačního centra (MIC) Rýmařov.

Během letošní turistické sezóny, tedy od

června do konce září, MIC navštívilo téměř pět a půl tisíce turistů. V porovnání s letní sezónou roku 2005 je to o tisícovku více.

Z celkových 5 325 turistů jich letos nejvíce

bylo z tuzemska, zahraniční tvořili asi jednu desetinu, přitom nejvíce jich tradičně pocházelo z Německa a Polska.

Nejsilnějším měsícem co se týče návštěvnosti informačního centra a možná Rýmařova i celé oblasti v rámci letní sezóny byl srpen a stejně tak tomu bylo i vloni.

Nejen, že turistů-návštěvníků informačního centra letos přibýlo, nechali zde také více peněz. Nejprodávanejším artiklem byly turistické známky a nejžádanější z nich byla výroční známka Nejstarší dochované městské listiny Rýmařov, k níž dávalo MIC vstupenku do městského muzea zdarma. Hojně prodávány byly praktické mapy Jeseníků, turistický průvodce Jeseníků, pohlednice Rýmařovska, publikace Rýmařov, dárkové zboží a další. Zájem byl standardně o turistické a cykloturistické mapy Jeseníků.

JiKo



Úsměvně

To jsou mi ale věci ...

Dá se říct, že všechno na světě se musí umět? Ano, znám slečnu, která při uklízení bere smeták takovým způsobem, že si mimoděk opakuje číslo záchranné služby. Při mytí schodů se tváří otráveně a blazeovaně a začíná dole, pokračujíc směrem vzhůru. Ale, ostatně i v politice, schody se umývají shora. Nedávno prováděla kosmetickou úpravu podlahy. Začala hezky u dveří a skončila v koutě. Potom si podkládala pod nohy noviny, aby se dostala ke vchodu, aniž by na čerstvě setřené

plující podlaze zůstaly šlápoty.

Adepti kuchařského umění se podivují, že paprika, rajčata a ostatní zelenina se musí před zpracováním umýt!? Při pokynu šéfa kuchyně: Teď musíte namastit plechy. Ale pořádně! je vskutku pořádně namastili. Z obou stran!!

Další povel: Scedte vývar. V duchu si řekli, že to není problém. Už mokrát cedili brambory. Silný hovězí vývar tedy zmizel v útroběch kanalizace a na situ zůstaly vyvařené

kosti a zelenina. O šéfkuchařku se pokoušely mdloby, ale rychle se vrhla na přípravu česnečky. Strávníkům chutnala a netušili, že paní vedoucí krátce předtím překonala srdeční kolaps.

Mohla bych pokračovat: Dejte tam špetku kmínu. Víte, jaká je mužská špetka? Ženská hrst. Totéž u soli.

Půjdeme raději do KFC nebo k McDonald's? Ne, česká kuchyně je česká kuchyně. Že se někdy nezadaří? Přistě to vyjde. (Si)

Organizace a spolky

Informace pro členy Místní organizace Českého rybářského svazu Rýmařov

Od 4. prosince mohou všichni členové místní organizace odevzdávat řádně vyplněné povolenky včetně sumářů na novém vydávacím místě v nově otevřené prodejně Koření a zdravá výživa paní



Janáčkové na náměstí Míru (Centrum) - povolenky za rok 2006 musí být odevzdány nejpozději do 15. ledna 2007. Zde se budou vydávat i členské známky a povolenky na rok 2007. MO ČRS Rýmařov



Ohlédnutí za klubovým závodem psů v Rýmařově

V sobotu 14. října se uskutečnil klubový závod „O Pohár města Rýmařova“. Závod posuzoval rozhodčí Karel Pavlík z Bruntálu. Figuroval Libor Kosterka z Nového Dvora. Závodů se zúčastnilo celkem dvanáct psůvů s různými plemeny psů. Soutěžilo se v kategorii „A“ pro mladé a začínající psy a náročnější kategorii „B“ podle národní zkoušky ZVV2 (zkouška všestranného výcviku 2. stupně) pro starší, zkušenější psy.

V kategorii „A“ se hodnotila vlastní stopa (sto kroků dlouhá, 15 minut stará s jedním lomem a jedním předmětem na konci stopy) a poslušnost, která se skládala z ovladatelnosti na vodítku, přivolání, cviků sedni-lehni-vstaň u nohy psovoda, odložení za pochodu vleže, klid psa při střelbě, štěkání na povel, aport volný, skok vysoký 50 cm, kladina nízká s náběhovými prkny a dlouhodobé odložení, kdy byl psovod od psa vzdálen na 15 kro-

ků a pes musel ležet na určeném místě po dobu cvičení druhého psa. Maximální hodnocení v této kategorii bylo 200 bodů.

Kategorie „B“ - ZVV2 byla složena ze tří disciplín: stopa, poslušnost a obrana. Stopa byla cizí, 500 kroků dlouhá, dvakrát lomená, hodinu stará se dvěma předměty. V poslušnosti se posuzovala chůze psa u nohy psovoda bez vodítka, tzv. ovladatelnost, sedni-lehni-vstaň jeden krok před psovodem, odlože-

ni za pochodu ve stoje, štekání ve stoje jeden krok před psododem, plížení psa u nohy psododa na vzdálenost deset kroků, aport skokem (činka 1 kg těžká, překážka pro skok 1 m vysoká), klid psa při střelbě, kladina vysoká 2 metry s náběhovými žebříky, vysílání psa vpřed na vzdálenost 30 kroků s odložením vleže a s přivoláním a odložení dlouhodobě na 50 kroků. V obraně pes musí oběhnout 6 maket (úkrytů) a najít figuranta, který stojí za poslední maketou. Figuranta nesmí napadat, ale trvale vyštěkávat až do příchodu

psododa. Ten si psa odvolá na povel rozhodčího k noze a vyzve figuranta k opuštění úkrytu. Následuje prohlídka a odzbrojení figuranta. Při prohlídce figurant napadne psododa a pes ho musí bez povelu zadržet. Po dokončení prohlídky a výslechu je figurant psododem a jeho psem odveden zadním doprovodem k rozhodčímu. Nakonec proběhne zadržení figuranta na 100 kroků a pak následuje přezkoušení odolnosti psa, který dostává od figuranta po zákusu do rukávu dva údery obuškem.

Za každou disciplínu je sto bodů, maximum v kategorii „B“ je tedy 300 bodů. Počasí akci přálo a mezi závodníky panovala přátelská atmosféra. Občerstvení bylo bohaté. Velké poděkování patří kuchaře Dáši Kouřilové a pochopitelně MěÚ Rýmařov, hlavnímu sponzorovi závodu. Pozvání přijal také starosta města Ing. Petr Klouda i starostka Horního Města paní Eva Machová, která na závěr soutěže zastoupila Ing. Kloudu a předala poháry a ceny závodníkům.

Výsledky:

kategorie A

- 1. místo:** Hana Cisáriková
+ Tango (malý knírač) 99,90 = 189 bodů
- 2. místo:** Radek Hejsek
+ Anavi (němec. ovčák) 99,89 = 188 bodů
- 3. místo:** Alena Ovčačíková
+ Enny (labrador) 90,94 = 184 bodů

kategorie B ZVV2

- 1. místo:** Jiřina Koudelová
+ Frost (němec. ovčák) 95,96,94 = 285 bodů
- 2. místo:** Jiří Koudela
+ Freia (němec. ovčák) 86,93,95 = 274 bodů
- 3. místo:** Dagmar Kouřilová
+ Argo (němec. ovčák) 91,85,78 = 254 bodů

Jiřina Koudelová, ZKO Rýmařov

Plamínek z Betléma doputuje do Rýmařova

„To světlo ve tmě svítí a tma je nepohltila.“ (Jan 1,5)

Už od roku 1989 se skauti spolu s železničními společnostmi podílejí na rozvážení tajemného světla, které bylo zapáleno několik týdnů před Vánoci v rodišti Ježíše Krista, v Betlémě. Několik posledních let se na této tradiční akci podílejí i čeští skauti, a proto si můžete Betlémské světlo přinést domů i vy.

Do Brna světlo přivezou rakouští skauti z Vídně 16. prosince, převezmou je skauti čeští a o den později je rozvezou jako tiché poselství po celé naší zemi. Malý plamínek z Betléma, znamená usmíření a pokoje, dokáže lidem prozářit vánoční svátky víc než nejpompéznější strome-

ček nebo ohňostroj, může být připomínkou toho, proč vlastně Vánoce slavíme a odkud onen dávný příběh o narození Jezulátka pochází.



Záře Betlémského světla putuje do rýmařovských domovů, kostela, nemocnice, zkrátka všude tam, kde o něj lidé projeví zájem, díky skautům z junácké chaty Na Stráni. Letos Betlémské světlo přivezou naši skauti již v neděli 17. prosince, předají je duchovním v kostele arch. Michaela a na Štědrý den 24. prosince je budou předávat dále lidem na rýmařovské tržnici od 7.00 do 11.00. V kostele arch. Michaela pak bude Betlémské světlo k dispozici po mši svaté u vánočního betlému.

JiKo

Vánoční bohoslužby 2006 v Rýmařově a okolí

| | | | Rýmařov | V. Štáhle | St. Ves | Jamartice |
|----|---------|---------------------------|---------|-----------|---------|-----------|
| Ne | 24. 12. | 4. adventní neděle | 9:30 | 8:00 | 11:00 | |
| | | Štědrý den | 22:00 | | | |
| Po | 25. 12. | Narození Páně | 9:30 | 8:00 | 11:00 | |
| Út | 26. 12. | sv. Štěpána | 9:30 | | | 11:00 |
| St | 27. 12. | sv. Jana, evangelisty | 17:00 | | | |
| Čt | 28. 12. | sv. Betlémských mučedníků | 17:00 | | | |
| Ne | 31. 12. | Svaté Rodiny | 9:30 | 8:00 | 11:00 | |
| Po | 1. 1. | Matky Boží Panny Marie | 9:30 | 8:00 | 11:00 | |

Betlém v rýmařovském kostele bude přístupný:

25. 12. a 26. 12. 2006

13.00 - 15.00

Osadní výbory informují

Poděkování

Občané obce Ondřejova děkují svému rodákovi Josefu Pipovi za oplechování střechy Koliby bez nároku na odměnu, v rámci sponzorského daru. Poděkování také patří jeho zaměstnancům, kteří se na této práci podíleli.

Za obec děkuje Anežka Továrková



Požár poškodil kontejnery na tříděný odpad

Na ulici Příkopy v Rýmařově 19. listopadu hořelo. Vzplanuly kartony od krabic, které byly odložené u kontejnerů na tříděný odpad. Při zahoření papíru byl poškozen lak dvou kontejnerů, čímž vznikla škoda za 500 Kč. Příčina

požáru nebyla dosud zjištěna. Na místě zasahoval Hasičský záchranný sbor Rýmařov.

Ze stodoly zmizela motorka

Mezi 17. a 19. listopadem se do stodoly domu v Jiříkově vloupal neznámý zloděj a odcizil 33letému majiteli motocykl zn. Jawa 350. Motorka byla přesta-

věna na Jawu 640 a měla cenu asi 8 000 Kč. Po motocyklu bylo vyhlášeno pátrání.

Pohřešovaný muž byl nalezen mrtev

Dne 22. listopadu oznámila 51letá žena na linku 158, že od 19. listopadu pohřešuje svého 56letého druha, který odešel na horskou túru po Jeseníkách. Policisté vyhlásili po pohřešovaném pátrání, do kterého se zapojila i Horská služba ČR. Ve čtvrtek 23. listopadu byl muž nalezen mrtev v oblasti Velkého kotle. Přivolaná lékařka určila jako pravděpodobnou příčinu smrti pád z výšky.

Z novostavby odcizil měděné vodiče

Neznámý pachatel se v době od 23. do 24. listopadu vloupal do rozestavěného rodinného domu v obci Velká Štáhlé. Odcizil odtud měděné vodiče v celkové délce 442 metrů a plastovou skříň na elektrické rozvody. Majiteli způsobil škodu ve výši přes 10 tisíc Kč.

Z rybníka ve Velké Štáhlé zmizeli kapříci

Soukromý chovatel z Velké Štáhlé oznámil v úterý 21. listopadu policistům v Břidličně, že mu někdo z jeho soukromého rybníčku odcizil 27 čtyřkilových kaprů. Kapry měl majitel přichystány k předvánočnímu prodeji v dřevěné bedně ponořené pod hladinou rybníčku. Škodu vyčíslil na cca 7 000 Kč.

Neplatil splátky na auto

Dne 27. listopadu zahájil policejní komisař SKPV trestní stíhání 20letého mladíka pro trestný čin úvěrového podvodu. Toho se měl dopustit, když letos v květnu uzavřel v Rýmařově s obchodní společností smlouvu o úvěru na koupi vozidla Škoda Octavia. Při sjednávání úvěru uvedl nepravdivé údaje o zaměstnavateli a výši svých příjmů. Do současné doby uhradil pouze jednu splátku. Společnosti dluží bezmála 254 tisíc Kč.

Lekl se zajíce a vjel do protisměru

V pondělí 27. listopadu večer se mezi Starou Vsí a hranicí okresu

Šumperk 20letý mladík za volanem Volkswagnu lekl zřejmě zajíce, který přebíhal cestu. Strhl řízení vlevo a přešel do protisměru, kde se bočně střetl s protijedoucím vozidlem BMW. Při srážce nebyl nikdo zraněn, škoda na vozidlech činí asi 90 tisíc Kč.

Zloděj si odnesl lyžařské boty

V době od 24. do 28. listopadu se vloupal zloděj do bufetu u vleku v Karlově. Rozbil skleněnou výplň dveří, vnikl dovnitř a ze stolů, na nichž byly uloženy lyžařské boty, odcizil dva páry starších snowboardových bot a dva páry sjezdových lyžařských bot. Majiteli způsobil škodu za přibližně 7 000 Kč.

Narazila do svodidel

Ve čtvrtek 23. listopadu mezi Horním Městem a Rýmařovem projížděla 68letá žena levotočivou zatáčkou, vyjela mimo komunikaci a narazila do svodidel a poté do stromů. Řidička nebyla zraněna, způsobená škoda činí 30 tisíc Kč.

Poškodil telefonní automat v Karlově

V úterý 28. listopadu na parkovišti před restaurací v Karlově vytrhl neznámý pachatel otočnou střední část zámku na telefonním veřejném automatu a odcizil kasičku s finanční hotovostí asi 2 600 Kč. Telefonní společnosti způsobil celkovou škodu ve výši 7 000 Kč.

Při hraní rulety mu odcizil 200 tisíc

Ve středu 29. listopadu nahlásil 40letý muž odcizení finanční hotovosti ve výši 200 tisíc Kč. Rýmařovští policisté ještě ten den vypátrali 41letého pachatele a policejní komisař SKPV zahájil jeho trestní stíhání pro trestný čin krádeže. Toho se měl dopustit tím, že předchozí noci v baru na Mlýnské ulici využil krátkodobé nepřítomnosti poškozeného, který mu svěřil svůj kufřík s finanční hotovostí 471 tisíc Kč. Během této doby mu z kufříku odcizil částku ve výši 200 tisíc Kč. Z odcizené částky obviněný policistům vydal pouze 57 tisíc.

Zpracovala redakce na základě podkladů tisk. mluvčí PČR Bruntál

Policie ČR žádá o pomoc při pátrání

Hledaný: Domanský Julius, nar. 28. 8. 1972, trvale bytem Bruntál, Květná 34.



Popis osoby: stáří 35 let, střední postava, krátké vlnité blond vlasy s pšinkou uprostřed.

Na tohoto muže byl Okresním soudem v Bruntále vydán příkaz k zatčení. Nezdržuje se v místě svého trvalého pobytu a jeho pobyt není znám. Proto mu není možno doručit trestní příkaz. Hledaný je stíhán pro trestný čin maření výkonu

úředního rozhodnutí, když řídil motorové vozidlo v době, kdy měl řízení zakázáno.

Julius Domanský by se mohl zdržovat v Ostravě a okolí. Výběry finanční hotovosti provádí v bankomatech v Ostravě. Pátrání po Juliu Domanském bylo vyhlášeno již 24. 4. 2006, ale do současné doby se jej nepodařilo zadržet. Hledaný se nechává zaměstnávat jako živnostník na různé práce, v poslední době pracoval v bezpečnostní firmě. Zde se však již od května 2006 neukázal. Stejně tak se nekontaktuje ani se svými rodinnými příslušníky.

Poznatzky k současnému pobytu hledaného Domanského přijme kterákoliv policejní služebna, případně je možno telefonovat na linku 158 nebo přímo na Službu kriminální policie a vyšetřování Bruntál, tel. 974 731 336.

npor. Mgr. Lucie Zgarbová

Bohuslav Jonáš, nar. 6. ledna 1972, bytem Krnov, ulice Revoluční č. 50.



Popis osoby: 34 let, hubené postavy, výška 175-178 cm, hnědočerné krátce střižené vlasy, hnědé oči, světlá plet.

Na jmenovaného byl Okresním soudem Bruntál, pobočka Krnov, vydán příkaz (souhlas) k zatčení. Jmenovaný je stíhán pro trestný čin zanedbání povinné výživy dle ustanovení § 213 odst. 2, 3 tr. zákona, protože od května 2004 ničím nepřispívá na výživu své dcery (r. 1993), a dluží tak na výživném nejméně 26 000 Kč.

Pátrání po Bohuslavu Jonášovi bylo vyhlášeno již dne 9. ledna 2006, ale do současné doby se jej nepodařilo zadržet. Poznatzky k současnému pobytu Bohuslava Jonáše přijme kterákoliv policejní služebna, případně je možno telefonovat na linku 158. *nstržm. Pavla Tušková*

Zpravodajství města Břidličné

Krytý bazén dostává pomalu nový kabát

Milovníci plavání a skalní návštěvníci krytého bazénu v Břidličné si museli od července letošního roku hledat jiná místa ke koupání. Náš region dostatek kvalitních míst ke koupání ve volné přírodě nenabízí, s trochou sebezapření a hlavně s velkou touhou po osvěžení v parných dnech vodomilcům však nic jiného nezbývalo. Svízelnější situaci však budou mít plavci v současném chladnějším počasí, zejména pak v zimních měsících, pokud se nevypraví na krytý bazén do nedalekého Bruntálu. Bazén v Břidličné totiž v současné době prochází rozsáhlou rekonstrukcí a podle oficiálních zdrojů to vypadá, že si na koupání v něm budeme muset počkat až do jara.

Investorem rekonstrukce krytého bazénu v Břidličné je město Břidličná a dotace byly přiděleny z rozpočtu České republiky. Z původně požadovaných jedenadvaceti milionů korun však město obdrželo pouze jedenáct a půl a investice musela doznat značného zeštíhlení, které se například promítne v absenci bazénových atrakcí, podlahového vytápění, rekonstrukce bazénové vany nebo přístavku pro saunu,

na kterou jsou kladeny přísné hygienické podmínky, jež by provoz saunování značně prodražily. Rekonstrukce se nedotkne ani střechy, která měla být sedlová s mírným sklonem.

„Pro nás jako provozovatele krytého bazénu je nejdůležitější zateplení celé haly a kompletní výměna technologie pro výrobu teplé užitkové vody a technolo-



gie na zpracování bazénové vody. Samotný bazén nedozná výraznějších změn. Budou vybudovány nové sprchy, které rekonstruuje naše Městská obchodní společnost. Výrazná změna se bude týkat vnitřního stropu, který se sníží, a nově se vybuduje

vnitřní osvětlení,“ sdělil k prováděné rekonstrukci Ing. Jan Opatrný, zástupce Městské obchodní společnosti Břidličná (M. O. S.), jakožto provozovatel krytého bazénu. Dále uvedl, že bude potřeba přetěsnit malý bazén, který vykazoval netěsnost. I když hlavní dodavatel stavby SAN-JV, s. r. o., Šumperk přislíbil, že celé dílo dokončí v závě-

ru letošního roku. Ing. Opatrný je přesvědčen, že v rámci našich klimatických podmínek a dalšího zkušebního provozu nových technologií včetně závěrečných finálních prací bude provoz pro veřejnost reálně zahájen teprve v měsíci březnu.

Starosta města Břidličné Bohumír Kamenec je optimističtější nejen co se týče dalších financí, ale i vybavenosti bazénu. „Chci věřit tomu, že pokud se nám podaří v dohledné době najít finanční rezervy v městském rozpočtu, zcela jistě bychom chtěli krytý bazén vybavit nějakou atrakcí, která by přitáhla více návštěvníků. Město bazén dotuje ročně částkou 1,8 až 2 miliony korun, přitom občany našeho města je využíván minimálně. Společně na to, že jsme v rekreační oblasti a že se nám podaří přilákat více návštěvníků poté, co bude bazén zatřativněn,“ poznamenal starosta. Stejně jako zástupce M. O. S. Břidličná je také starosta Břidličné přesvědčen, že krytý bazén začne sloužit veřejnosti od března. Za tím účelem slouží i pravidelné střešní kontrolní dny města Břidličné s dodavateli, na kterých jsou upřesňovány harmonogramy prací, návaznost a termíny. „Chtěli bychom ještě do poslední chvíle využít nezvykle příznivých klimatických podmínek, aby se všechny venkovní práce uspíšily a firmy se mohly přemístit dovnitř,“ doplnil starosta Bohumír Kamenec. JiKo

Potůček chce pomáhat přírodě

Dne 27. července 2006 bylo ministerstvem vnitra zaregistrováno Občanské sdružení Potůček, které je dobrovolným, ekologicky smýšlejícím, nepolitickým a neziskovým sdružením občanů a právnických osob.

Předmět a cíl činnosti sdružení:

- Ochrana přírody, krajiny a životního prostředí na území České republiky, Moravskoslezského a Olomouckého kraje, zejména pak v okrese Bruntál.
- Ochrana a zlepšení úrovně životního prostředí, podpora zaměstnanosti, podnikání, šetrného cestovního ruchu a rekreačního využití, zlepšování krajinotvorné funkce toků i jejich rekreační hodnoty.
- Vytváření a realizace projektů v oblasti ochrany přírody a krajiny a ekologie, zejména revitalizace říčních systémů. Obnova vzájemných vazeb mezi toky a okolím, zvýšení retence vody v krajině. Oživování potůčků, příbřežních zón a pramenných oblastí vytvářením podmínek pro existenci stanovištně odpovídající flóry a fauny.
- Propagace a podpora přírodních, obnovitelných zdrojů.
- Vzdělávání nejen vlastních členů v ekologické odbornosti. Informování občanů o dění v regionu s využitím různých komunikačních nástrojů (internetu, médií, tiskovin).

- Spolupráce s jinými organizacemi i jednotlivci.
- Provozování aktivit v hospodářské sféře podle jiných právních předpisů (např. životnostenského zákona) směřujících výhradně k naplnění cílů sdružení nebo k jejich financování.

Jde nám o přírodě blízké zadržení vody v krajině. Máme rozpracované 3 drobné vodní toky. V Malé Štáhlí levostranný přítok Moravice Štáhelský potok, v Břidličné Wazalberk, levostranný přítok Moravice, do které se vlévá za Břidličnou směrem na Valšov v místě, kde končil bývalý náhon z průmyslného podniku, a Valův (Lipová-Lískovec), do jehož povodí patří zejména „oblast Kovářova a Jezírek“, což je spolu s územím kolem Červeného vrchu z hlediska ekologického i turistického nejceněnější oblast v k.ú. Břidličná.

Zdůvodnění a cíle navržených projektů: Jde o revitalizaci drobných vodních toků, s cílem obnovit a posílit základní funkce toku, zlepšit jeho stav jako biotopu živočichů, zvýšit morfologickou i druhovou diverzitu, obnovit

vazby toku na nivu a obnovit retenci povodí postiženého v minulosti nevhodnými zásahy. Významným efektem projektu bude zvýšená schopnost zadržet vodu v krajině a zpomalení odtoku srážkových vod spojené s lepší protipovodňovou ochranou a zejména omezení vysychání toku. V neposlední řadě realizace projektů přispěje k zlepšení estetického působení toku a navržených vodních ploch na území.

V blízké době nás ale čekají důležité úkoly. Získání souhlasu vlastníků, pro něž hledáme vhodné programy. Samotné zadání ke zpracování technické části vlastní projekční dokumentace. Beseda za účasti veřejnosti, následovaná akcí v terénu spojenou s drobnou prací (sběrem odpadků, výsadbou dřevin). A nakonec to jsou už finanční prostředky, o které budeme usilovat. Různé granty, dotace ale i příspěvky organizací a jednotlivců budou tyto aktivity podporovat, dále rozvíjet a hlavně realizovat.

Za Občanské sdružení Potůček
Petr Horňáček

dopisovatelský příspěvek

Úvaha k zamýšlené stavbě větrných elektráren v Nížkém Jeseníku

Předem této úvahy sdělujeme, že dopředu neodmítáme stavbu větrných elektráren obecně. Co ale jednoznačně odmítáme, to je prosazování jejich staveb bez předchozího pečlivého posouzení a odsouhlasení jejich stavby většinou obyvatel a obcí v území a bez vyhodnocení dopadu záboru ploch na okolní krajinu a její stabilitu.

Týkají se nás větrné elektrárny? Uvádíme zde fakta o možné výstavbě větrných elektráren v blízkém i vzdálenějším okolí - Velká Štáhle (8), Rudná pod Pradědem (9), Bílčice (9), Rejchartice (7), Horní Benešov (21), Václavov (10), tady místní občané výstavbu odmítli. Ryžoviště, Huzová, Lomnice (24). V Ryžovišti zastupitelstvo od záměru ustoupilo.

Přibližné parametry plánovaných elektráren: výška stožáru - 105 m, poloměr vrtule 45 m (celkem 150 m - pro srovnání TV vysílač Praděd 146,5 m). Vzdálenost stožárů od sebe min. 400 m. Výkon 2 - 3 MW. Z důvodu, že se nejedná o žádné maličkosti, budeme se tomuto tématu nadále věnovat, podrobněji vás informovat a dávat prostor pro příspěvky a stanoviska.

Krajina Nížkého Jeseníku byla bezpochyby v minulých dobách vystavena tlakům a v řadě případů využívána zcela nevhodně. V průběhu generací se výrazně změnila, ale působení člověka na ni nebylo vždy jen negativní. Zatímco v případě tzv. přirozeného stavu vegetace by více než 90 % plochy pokrývaly smíšené lesy s převahou buku lesního, působením člověka vznikly rozsáhlé plochy pastvin, luk a někde i polí. Les zůstal zachován na přibližně 1/3 - 2/5 plochy území. Tato zásadní změna charakteru vegetace a jejího využívání znamenala výraznou změnu v řadě kritérií životního prostředí. Nově vzniklá harmonická kulturní krajina představovaná pestrou mozaikou ploch byla velmi stabilní, na rozdíl od krajiny ryze lesní poskytl možnost rozšíření řady druhů v se původně nevyskytujících. Člověk tak vlastně přispěl ke zvýšení druhové rozmanitosti (biodiverzity) místní přírody a pestrosti krajiny.

Následně ovšem došlo k umělému vysušování řady mokřadů a luk, k scelování ploch polí i pastvin na úkor mezi a remízů

a tyto změny už rozhodně nebylo možno chápat pozitivně. Došlo k devastaci krajiny, snížení až ztrátě její hodnoty a k poničení krajinného rázu. Zejména se zánikem řady prvků pestře členěné krajiny (mezi, remízů, mokřadů i vlhkých luk) výrazně klesla její stabilita a výrazně stoupl její ohrožení. Klesla její druhová rozmanitost a řada zbytkových populací byla izolována.



Součástí společenských změn před zhruba patnácti lety byla i změna v přístupu ke krajině a přírodě, životnímu prostředí vůbec. Tak se zrodil nový zákon na ochranu přírody a krajiny, který nejenže umožnil přímé zapojení občanů do její tvorby a ochrany, ale zároveň pamatoval na potřebu obnovit stabilitu poškozené krajiny. Vznikl tak tzv. Územní systém ekologické stability (ÚSES). Zákon jej definoval jako významný nástroj ochrany přírody, jako veřejný zájem. Zároveň zákon ukládá péči o něj za povinnost všem vlastníkům a uživatelům daného území - tedy nejen konkrétním lidem, ale také firmám, společnostem, družstvům i obcím. V podstatě jde o snahu o obnovu podstatných prvků a funkcí krajiny formou obnovy její struktury. ÚSES je tvořen sítí tzv. biocenter, biokoridorů hierarchicky uspořádaných od lokálních po nadregionálních. Obnovou remízů, mezi, břehových porostů i vlhkých luk a mokřadů s tůňkami má být kostra stability krajiny doplněna o prvky výrazně stabilnější nežli okolní intenzivně zemědělsky či lesnický využívaná krajina. Vznik, resp. obnova těchto prvků by znamenala rovněž ob-

novu rozšíření řady druhů rostlin a živočichů.

Vzniklá krajina byla ve všech obdobích svého vývoje a využívání výrazně ovlivňována klimatem. V současnosti je již ale nade vše pochybnost prokázáno, že žijeme v době významných až převratných klimatických změn, na nichž se významnou měrou podílí i lidská civilizace. Je nepochybné, že zásadní podíl na lidském

příspěvku má využívání fosilních paliv a energií a emise tzv. skleníkových plynů, ale také změna tzv. energetiky krajiny - tedy změna místních a regionálních klimatických poměrů způsobená změnou charakteru a využívání krajiny. Jde jinými slovy o to, jaký je teplotní a vlhkostní režim současné krajiny, jakým způsobem je v ní využívána sluneční energie.

Podpora obnovitelných přírodních zdrojů je jistě chválná a v principu vede ke zmírnění negativních dopadů na přírodu i krajinu. Avšak právě využívání větrné energie je v našich současných klimatických poměrech problematické. Naše území nepatří do oblastí, které jsou svou polohou a morfologií terénu výhodné k využívání energie větru, zajištěné poměrně stálým, silným a vyrovnaným větrným prouděním. K těmto územím patří ta, kde dochází k výraznému ovlivňování vzduchových hmot - např. v blízkosti rozsáhlých pohoří kontinentálního významu (okolí Alp), rozsáhlých říčních systémů či pobřežních oblastí.

Ačkoliv Hrubý Jeseník bývá chápán jako tzv. kontinentální klimatický předěl - rozhraní mezi oceánickým a kontinentálním podne-

bím (klimatem), jde o předěl poměrně nevýrazný. Navazující Nížký Jeseník, ležící na závětrné straně tohoto pohoří, je charakteristický poměrně rozkolísaným větrným prouděním. Silné větry se v oblasti sice vyskytují, avšak v podobě bouřivých větrů a lokálních až regionálních smrští (orkánů). Tyto pro VTE nejsou využitelné a naopak představují jisté riziko jejich poškození. Díky nadmořské výšce a poloze se navíc jedná o území se silnými námrazami, např. část Rýmařovska patří k územím s nejvyšším výskytem námraz. Např. okolí Horního Města a Tvrdkova spadá do tzv. oblasti N-18, což představuje hmotnost 18 kg ledu na 1 m vzdušného vodiče. Výška a délka trvání sněhové pokrývky, jakož i dostupnost a použitelnost komunikací v zimním období je dalším problémem v oblasti.

Větrné elektrárny nejsou levná zařízení a nejsou bez negativních vlivů na krajinu. Mezi zásadní negativa patří narušení rázu krajiny a hlučnost, vibrace a možnost usmrcování létajících živočichů. Dalším významným negativem je však právě zábor ploch v lokalitách důležitých naopak pro zmírnění negativního působení větru. Změna struktury a charakteru vegetačního pokryvu krajiny totiž vedla k tomu, že současná krajina není sto odolat nepříznivým klimatickým výkyvům a jejich projevům. V minulých pěti letech větrné smršti a orkány vedly k rozbití řady lesních porostů jak v Nížkém, tak Hrubém Jeseníku. V Hrubém Jeseníku byly postiženy výše položené svahy a vrcholové partie, v Nížkém Jeseníku tomu bylo obdobně, ale postiženy byly i nižší polohy svahů a vesměs znamenaly prakticky úplné zničení porostů. Šlo o nemalé hospodářské škody (finanční ztráty) jak pro jednotlivé vlastníky, tak obce. Nejde jen o ztráty na dřevní hmotě (např. místo kvalitního stavebního dříví jen dříví palivové), ale zvýšené náklady na techniku (vč. speciální), zvýšené náklady mzdové i na zalesnění. Mezi výrazné negativní dopady pak patří rovněž poškození terénu a eroze. Obnažené plochy porostů dále narušují a poškozují porosty okolní, je narušeno až likvidováno lesní mikroklíma a v dů-

sledku i zhoršeny podmínky k obnově lesa (vymrzání výsadby i zmlazení, vysušování porostů, narušení srážkoodtokových poměrů a chemismu půd atd.).

S ohledem na vše výše uvedené se ukazuje, že míra odlesnění území již nevyhovuje současným potřebám a je nadměrná. Zároveň se ukazuje, že je nejvyšší čas k přeměně druhově a strukturálně nevyhovujících lesních porostů. S ohledem na fakt, že pěstování lesa je dlouhodobá záležitost, že udržení plochy lesa je z hlediska udržení jeho funkcí a stability žádoucí nepřetržitě (tj. preference výběrové těžby před užíváním holosečí), jakož i s ohledem na stále narůstající riziko zvýšení rozsahu, síly i četnosti výskytu silných větrů, je nepochybné, že jde o problematiku velmi významnou. S mírnou nadsázkou lze hypotetizovat, že pokud nezvýšíme plochu lesa na úkor dneš-

ních nečleněných pastvin, pokud nebudeme zakládat a pěstovat porosty strukturálně a druhově odolné, nemusel by nám v Nízském Jeseníku zůstat žádný les.



Odborné publikace a studie dokládají, že polopropustná překážka (větrolam) - např. mez či remíz s několika řadami stromů a keřů - jsou s to snížit rychlost větru o cca polovinu až na vzdálenost desetinásobku své výšky. Musíme tedy v naší dnešní krajině obnovit řadu hustších mezí a remízů a řadu ploch na dnešních rozvodích zalesnit. Pokud tak neučiníme, a dáme větru možnost nabrat sílu a rychlost na velké vzdálenosti, je možné, že ani správně založený a druhově vyhovující porost jeho ničivé síle neodolá. A pokud neudržíme v krajině kvalitní lesní porosty, neudržíme ani její retenční kapacitu, sníží se odolnost proti povodním a přívalovým deštům a ve výsledku můžeme přijít i o vodní zdroje.

Je proto nanejvýš žádoucí zasadit se o revizi dnešního využívání krajiny ve smyslu rozčlenění stávajících pastvin doplněním les-

ních porostů, remízů a mezí - a to komplexně a ve všech souvislostech, včetně změn využití ploch v dnešních územních plánech. Spolu se změnou využití ploch se musí upravit i dotační politika tak, aby tvorba a údržba stabilní krajiny a jejích hodnot a funkcí byla pro dnešní vlastníky finančně zajímavá a přínosná. Posílí se tím role zemědělce jako toho, kdo pečuje o zdravou krajinu, která má nezanedbatelné funkce nejen produkční, ale i rekreační. V nejnižší řadě jde o podporu energetických zdrojů pro skutečně šetrnou formu obnovitelné energie - a to využívání biomasy. Ne každá lokalita, kde dnes fouká, je proto vhodná k výstavbě větrných parků a farem. Stejně jako o ohni lze i o větru tvrdit, že je dobrý sluha, ale špatný pán.

*Martin Míček, Petr Horňáček
(příspěvek zaslala redakce
Naše Břidličná)*



Moravskoslezský kraj informuje



Úřad vládního zmocněnce byl zrušen

Není to tak dávno, přesně v dubnu letošního roku, co Doc. Ing. Petr Wolf, CSc., nastoupil do úřadu vládního zmocněnce pro Moravskoslezský kraj, aby zanedlouho poté byla jeho funkce zrušena. Hejtmán kraje Evžen Tošenovský ke zrušení úřadu vládního zmocněnce dodává: „*Ta funkce byla podle mého názoru nadbytečná, bylo to politické rozhodnutí vlády, práce zmocněnce neměla oporu v zákonech, a tedy i praktické naplňování bylo problematické. Myslím si, že zrušení úřadu je rozumné, nevytvářejme takové virtuální funkce bez zodpovědnosti a konkrétních pravomocí. I pro samotné zmocněnce*



muselo být jejich postavení poněkud nešťastné - vlastně až tak úplně nevěděli, co a jak mohou dělat, a myslím si, že právě proto za nimi ani nemohou být hmatatelné, konkrétní, samostatné výsledky.“

Š. Swiderová, JiKo

Seriál

Nebojte se první pomoci (22. část)

(Informace Místní skupiny Českého Červeného kříže Rýmařov)

Úrazy vyžadující speciální postupy - Termická poškození

Podchlazení a omrzliny

Podchlazení: Selhání termoregulace s celkovým poklesem tělesné teploty.

Příčiny:

- dlouhodobý pobyt v chladu potencovaný větrem a vlhkem;
- vyčerpání, podvýživa;
- opilost.

Příznaky:

- snížená tělesná teplota, třes, zrychlené dýchání - počáteční fáze;
- spavost, apatie, nepravidelné dýchání - teplota pod 34 °C;
- bezvědomí, slabý a pomalý tep - teplota pod 30 °C.

Čím je zraněný ohrožen? Úmrtím na fibrilaci srdečních komor.

Postup první pomoci

Zabránění tepelným ztrátám, postupně zahřívání. Přenesení do teplé místnosti, převlečení do suchého oděvu, podávání teplých nápojů (bez alkoholu), zabalení do přikrývek (spací

pytel, čepice). Při hlubším stupni podchlazení se užívá Hibernův zábal. Do složeného prostěradla se nalije horká voda, obklad se přiloží na hrudník postiženého (ne přímo na kůži). Pacient se zabalí do dek nebo spacáku (jako mumie). Vylepšení lze docílit neprodyšnou fólií.

Čeho chceme docílit? Zabránit tepelným ztrátám a postupně postiženého zahřívání.

Škodlivý mýtus

Při podchlazení se doporučuje sklenička pro zahřátí. Alkohol rozšiřuje cévy v kůži, tím navozuje subjektivní pocit tepla, ale zároveň zvyšuje jeho ztráty.

K podchlazení dochází i při plusových teplotách - spánek opilce v kaluži. Při hlubokém stupni podchlazení platí zákaz chůze, náhlý návrat chladnější krve z končetin může vyvolat fibrilaci srdečních komor.

Omrzliny: Místní poškození vlivem chladu, nejčastěji jsou postiženy méně prokrvené periferní části těla - prsty, ušní boltce, nos.

Příčiny:

- kombinace chladu, větru a vlhka;
- těsná obuv.

Příznaky:

- palčivá bolest, později ztráta citlivosti;
- bledá nebo mramorovaná kůže.

Čím je zraněný ohrožen? Ztrátou funkce nebo odumrtí postižené části těla.

Postup první pomoci

Zahřívání rukou vložení do třísels, nohy lze zahřívání na bříše druhá. Mechanické tření postižených partií, nejlépe rukou. Lze použít suché teplé obvazy nebo ohřívání ve vlažné lázni. Grog udělá v tomto případě dobře, neboť je žádoucí zvýšené prokrvení kůže.

Čeho chceme docílit? Zabránit odumrtí postižených tkání.

Omrzliny se nesmí třít sněhem, působí totiž jako struhadlo. Omrzlé nohy se neohřívají o krb ani radiátor, hrozí nebezpečí popálenin.

*MUDr. Juljo Hašík
(Nebojte se první pomoci)*

Poděkování

Děkuji touto cestou všem rýmařovským firmám, které se podílely na výměně oken a zateplení našich družstevních domů. Zvláště bych chtěl poděkovat firmě 5. stavební, která ukázala, že její desetileté zkušenosti v této oblasti vedou k rychlé a kvalitní práci.

Ještě jako člen představenstva bytového družstva jsem inicioval vzhledem k našim nepříznivým klimatickým podmínkám akci „PANEL“, kterou podporuje i stát formou úhrady úroků z úvěru a tak je možné získat patnáctiletý úvěr bez úroků.

Smutný byl a je přístup předsedy OSBD

Ing. Dalibora Válka, který i přes návštěvu BD Svitavy, kde se během jednoho roku zateplilo více jak 1200 bytů s velkými množstevními rabaty, nechal rozhodování na jednotlivých samosprávách a tak se stalo, že zásluhou několika málo jedinců jsou některé bloky zatepleny částečně. Na hloupost těchto lidí doplatí finančně většina, když si uvědomíme, že je možné ušetřit při dokonalém zateplení, výměně oken a instalaci digitálních měřičů tepla téměř 50 % ceny tepla. Tím pádem hradíme výše uvedený úvěr z větší části z těchto úspor. Tuto skutečnost by si mělo uvědomit i nové vedení radnice

a s využitím místních firem zateplit zbylé panelové domy.

Je krásné, že máme z peněz EU nová dětská hřiště, ale teplé a nezaplísňené byty v panelácích budou určitě pro naše děti větším přínosem.

Jsem rád, že většina družstevníků pochopila, co je ve hře, a výsledkem jsou krásné pastelové barvy zateplených družstevních domů spolu se značnou finanční úsporou s dopadem i na zlepšení životního prostředí, a to snížením emisí do ovzduší.

V Rýmařově dne 8. 11. 2006

Josef Švéda, člen OSBD

Oslavy výročí gymnázia očima jedné z účastnic

„Kdo něco dobrého o druhém ví a rád a upřímně to říká dál, ten každý den napomáhá malému zázraku.“

Vím, žádný zázrak se nebude dít, i když chci něco dobrého o našich spolubydlících říci dál.

Někteří lidé budou nadále chodit nevšímavě našim pěkným městečkem a budou nadávat, že bydlí v místě, kde lišky dávají dobrou noc! Nic se ve městě neděje, všude špína, lidé kolem sebe chodí bez povšimnutí a jeden druhého nezná, protože si ten druhý myslí, že když má titul, že je něco víc!

Co dělá ale ten, který o druhém takto mluví? Já nemohu o žádném občanu něco takového říci. I kdyby měl před svým jménem tři tituly. Poznala jsem tuto nesoudržnost znovu i nyní, když byla krásná vernisáž usměvavého, příjemného a laskavého pana Jindřicha Štreita ze Sovince. A že má tituly, určitě si je zaslouží! Je to závist naší povahy české? Že já nemám titul před jménem, ale vždy jsem byla dělnice Hedvy, co na tom? Každý si titul vybuduje svým chováním. Jak jeden ke druhému dovedeme přistoupit. V našem městečku Rýmařově je hodně občanů, kterým na žádném přístupu nezáleží. Ani o něj nemají zájem.

Co bychom tam dělali? To mnozí řekli před vernisáží fotografa Jindřicha Štreita. My o ničem nevíme, Rýmařovský horizont nečteme, je to jenom taková drbna našeho Rýmařova. Škoda, že se lidé ke všemu staví, jako by se jich to netýkalo. Tím, že nepřišli na vernisáž, přišli o velký zážitek! S Jindřichem Štreitem přišla i jeho žena Agnes. Šla jsem k ní

s poděkováním. Váš život s tak velkým umělcem jistě nebyl a není lehký. Paní Agnes řekla: Nebyl a není, ale kdybych neměla při sobě Pána Boha, těžko bych jej zvládla! Jejich milá hezká dcera, inteligentní, s tituly, nám zahrála na zobcovou flétnu. Každému není dáno, aby byl nadaný, ale každý z nás by měl mít rozum, že nikomu bez nadání a hřiven od Boha nic samo od sebe s nebe nespadne. Stojí vše hodně odříkání ze soukromého života, jen práce a pevné vůle.

Na vernisáž přijela i maminka pana Štreita, sourozenci a přátelé. Pozvání přijal i náš pan starosta Petr Klouda a místostarosta Jaroslav Kala. Historik Jiří Karel pověděl mnoho zajímavého a Jindřich Štreit hovořil o svém těžkém dětství a nejhorší etapě svého života v období totality. S každým jsem si mohla popovídat a všem děkuji za krásné odpoledne, které se uskutečnilo 10. listopadu v rýmařovském muzeu. Páteční odpoledne však v muzeu nekončilo, ale pokračovalo pozváním na oslavy 60. výročí založení českého gymnázia v Rýmařově. Uskutečnila se prohlídka školy, v galerii gymnázia si lidé prohlédli expozici fotografií Jindřicha Štreita.

V sobotu 11. listopadu se od 9 do 15 hodin uskutečnil den otevřených dveří, během něž mohli příchozí zhlédnout výstavu výtvarných prací žáků ZUŠ a gymnázia. Výtvarná díla provázela návštěvníky po všech třídách. Žáci a studenti byli po celý den připraveni zodpovídat případné dotazy. I těmto mladým lidem děkuji a přeji jim vše dobré, spokojený život prožít v lásce

a úctě jeden k druhému.

Chrámový sbor z Břidličné připravil návštěvníkům gymnázia nejen velký zážitek, ale také naplnil odpoledne duchovnem. Chrámový sbor z Břidličné si vybudoval své postavení a získal vřelost daleko za hranicemi Břidličné a ve vzdálených krajích. Vede jej zkušená paní Bernardina Meredová s dcerou Lenkou. Z celého srdce jim přeji, aby přinášeli radost v písničkách chrámových, lidových i v umělecké tvořivosti. Abychom s nimi prožívali radost, smích, zapomení na starosti a při příchodu do svých domovů byli naplněni vzájemnou láskou a těšili se na každé další setkání v kostelech i při oslavách, jakou byla ta na Gymnázium Rýmařov.

Poděkování patří také vám, polští přátelé z lycea v Andrychově (nedaleko od Wadowic, kde se narodil papež Jan Pavel II.), když jsme si mohli společně zazpívat v kapli Madonu a Bárku. V neděli 12. listopadu bylo velkým překvapením, když jsme se

setkali znovu na kůru při ranní mši v kostele archanděla Michaela, kde jsme si polsko-česky mohli opět zazpívat. Byl to velký zážitek. Děkuje vám, milí přátelé.

A kdo nám to vše krásné připravil? Na to nesmíme zapomenout. Bylo to Gymnázium Rýmařov a organizátoři - učitelé a hlavně paní ředitelka Zdena Kovaříková, ti všichni obětovali svůj volný čas i několik dnů před samotnou akcí, která byla ukončena velkým ohňostrojem lásky, jenž zazářil i za hranice České republiky k přátelům do Polska.

Všem, kteří jste tuto velkou oslavu připravili, přeji do dalších 60 let stálý úspěch, hodné studenty, pochopení v náročné práci, která vám přinese radost, potěšení, ale hlavně pevné zdraví, nervy a lásku. Bez lásky nelze žádné povolání vykonávat, natož práci s dospívajícími dětmi. Děkuji vám za nás a za vaše žáky.

*Vaše Olga Schreiberová
a všichni z Rýmařova,
kteří jsme mohli být s vámi*

**Oznamujeme občanům Rýmařova a okolí,
že jsme zahájili činnost v oblasti realit.**

Zajišťujeme:

- prodej a koupi nemovitostí a pozemků
- sepisování smluv
- návrhy na vklad do listu vlastnictví
- odhady ceny nemovitostí
- ostatní náležitosti týkající se realitní činnosti

Kontaktujte nás na číslech:

607 112 009, 554 212 579, 554 283 088

Digitální satelitní vysílání českých TV programů

1.

žádné paušální poplatky

S námi nepodepisujete žádnou smlouvu, kartu si můžete zaregistrovat bez časového omezení pro příjem České televize a Prima TV.



2.



rychlá a jednoduchá aktivace služeb

Registrace karty a aktivace dalších služeb přes internet, SMS zprávou nebo WAPem nepřetržitě 365 dní v roce.

NON-STOP

3.

u nás si určitě vyberete

Vyberte si z několika možností registrace karty a nabízených TV kanálů (ČT1, ČT2, ČT4 sport, ČT 24, PRIMA TV, NOE TV, CS FILM, Galaxie sport).



4.



kvalita obrazu a zvuku, pokrytí signálem v ČR i SR

Signál DIGITALink je dostupný v nejlepší možné digitální kvalitě na celém území České i Slovenské republiky.



Více informací získáte v každé prodejně sat. techniky a nebo na stránkách www.gital.cz

SMP Severomoravská
plynárenská

RWE Group

...zavést plyn je hračka!

Instalace

Stavíte nebo rekonstruuje rodinný dům či provozovnu

a uvažujete o způsobu vytápění?

Využijte nabídku Severomoravské plynárenské, a.s., a získejte:

- realizaci plynoinstalace „na klíč“ v souladu s platnou legislativou
- záruku dodržení limitních cen plynoinstalačních prací u našich partnerů
- kvalitu provedení zakázek partnery SMP s plnými zárukami

Kontaktujte partnerskou firmu SMP ve Vašem regionu a nechte si zpracovat konkrétní cenovou nabídku:

Štefela Pavel - montáž plynovodů a instalace

Dukelská 2

792 01 Bruntál

Tel./Fax: 554 716 111

e-mail: stefela@quick.cz

**Komplexní
služby v oblasti
plynofikace**

Zákaznická linka SMP 840 111 115 (v pracovní dny od 7 do 19 hod., vždy za cenu místního hovoru)

Cenová linka SMP 841 141 141 (nonstop informace o cenách zemního plynu)

Pohotovostní linka SMP 1239 (nonstop, pouze v případě poruchy)

www.rwe-smp.cz

Sport

TK Jes úspěšně zahájil sezónu

Velmi úspěšně započala nová sezóna tanečního klubu Jes, jehož zřizovatelem je ZŠ Rýmařov. V říjnu proběhlo první kolo žebříčkové soutěže v Olomouci „O Hanácký koláček“. Ve výrazovém tanci - sólo děti si první místo zaslouženě odnesla Lenka Mrhalová a druhá příčka patřila Markétě Miláčkové.

V neděli 19. listopadu se v mohelnickém kulturním domě konala soutěž „Mohelnický tancování“. V hlavní kategorii show formací nás zastupovaly „Holky z plákatů“, které zcela přesvědčivě získaly první místo. Děkuji všem tanečnicům za velmi pěkné tancování a přeji další a další úspěchy.

Alena Tomešková

Soukromá řádková inzerce

Prodej

• Prodám Avia-31: Skříň (5 m dlouhá), 5 rychlostí, v depozitu a dále prodám mnoho náhradních dílů na Avii - alternátor Liaz, startér na Tatra. Kontakt: Jan Panyla, Příkopy 13, tel.: 604 937 478.

• Středisko volného času Rýmařov hledá pronájem garáže v Rýmařově pro osobní vozidlo. Tel.: 737 177 033 nebo 739 001 474.

SIMPLY CLEVER



OJETÉ VOZY SE ZÁRUKOU...A NYNÍ NOVINKA! BEZPLATNÝ SERVIS VOZU FABIA PO DOBU 2 LET



NOVINKA - BEZPLATNÝ SERVIS

Poskytnutí bezplatného servisu po dobu 2 let, je v oblasti prodeje ojetých vozů, naprosto ojedinělé. Bezplatný servis po dobu 2 let poskytujeme pouze při pořízení ojetého vozu Škoda Fabia formou leasingu nebo úvěru, u leasingové společnosti ŠkoFIN.

NAŠE ZÁRUKA

Na všechny ojeté vozy Škoda od r.v. 1996 poskytujeme roční záruku na technický stav vozu. Záruku garantujeme formou "Záručního listu". K vozům Škoda vyrobeným po roce 2000 poskytujeme rovněž "Záruku mobility". Všechny námi prodané ojeté vozy Škoda mají "Servisní knížku".

PŘEDPRODEJNÍ PŘÍPRAVA

Všechny ojeté vozy procházejí kompletním předprodejním servisem, při kterém je kontrolováno 34 položek. Dále předprodejní servis zahrnuje kontrolu a ošetření brzd, kompletní diagnostiku vozu, vč. kontroly řídicích jednotek. O provedení diagnostiky je vystaven kontrolní protokol. Ojeté vozy pro Vás připravujeme tak, abyste minimálně po dobu jednoho roku nemuseli do provozu Vašeho vozu vynakládat žádné investice.

| | |
|---------------------------------------------------------------------------------------------|------------|
| 05 Fabia Ambition 1.7(109kW)červená,ABS,2x airbag,rádio,centrální el. okna,počítač,300 km/h | 184.700 Kč |
| 04 Fabia Classic 1.2(40kW)šedá,2x airbag,300 km/h | 185.700 Kč |
| 06 Fabia Classic 1.2(40kW)červená,met.cena NV,300 km/h,airbag,centrální,300 km/h,300 km/h | 234.900 Kč |
| 04 Fabia Classic 1.2(40kW)červená,airbag,300 km/h | 167.500 Kč |
| 05 Fabia Ambition 1.2(40kW)šedá,met.ABS,2x airbag,centrální,rádio,el. okna,300 km/h | 254.900 Kč |
| 07 Fabia Classic 1.4(50kW)modrá,airbag,300 km/h,klimaticentrální,300 km/h,300 km/h | 174.900 Kč |
| 07 Fabia Classic 1.4(50kW)červená,airbag,300 km/h,300 km/h | 158.700 Kč |
| 05 Fabia Combi Ambition 1.2(40kW)šedá,met.ABS,2x airbag,300 km/h,300 km/h | 234.700 Kč |
| 02 Fabia Combi Comfort 1.4(50kW)červená,met.ABS,ASR,2x airbag,300 km/h,300 km/h | 174.500 Kč |
| 09 Octavia GLX 1.8(174kW)bilá,ABS,2x airbag,rádio,300 km/h,300 km/h,300 km/h | 158.700 Kč |
| 09 Octavia Combi GLX 1.8(174kW)modrá,met.ABS,2x airbag,rádio,300 km/h,300 km/h | 217.700 Kč |
| 09 Octavia Combi GLX 1.8(174kW)stříbrná,met.ABS,2x airbag,rádio,centrální,300 km/h | 189.500 Kč |
| 08 Octavia Combi Hb 1.8(130kW)červená,met.ABS,2x airbag,300 km/h | 168.900 Kč |
| 00 centrální,300 km/h | 168.900 Kč |
| 05 Fabia Combi Ambition 1.2(40kW)šedá,met.cena NV,300 km/h,300 km/h,300 km/h,300 km/h | 358.900 Kč |
| 06 Octavia II Elegance 1.8(130kW)červená,met.cena NV,640 km/h,300 km/h,300 km/h,300 km/h | 524.900 Kč |
| 06 Octavia II Elegance 1.8(130kW)červená,met.cena NV,720 km/h,300 km/h,300 km/h,300 km/h | 524.900 Kč |
| 03 Superb Combi 1.8(130kW)šedá,met.cena NV,300 km/h,300 km/h,300 km/h,300 km/h | 579.900 Kč |

A DALŠÍ VOZY. NAVŠTIVTE NÁS!

Váš autorizovaný prodejce vozů Škoda:

AUTO COLOR DESIGN s.r.o.
Bruntál, Staroměstská 3
Tel.: 554 715101
salon.br@autocolordesign.cz
www.autocolordesign.cz

AUTO COLOR DESIGN s.r.o.
Rýmařov, Opavská 69
Tel.: 554 230712
salon.rym@autocolordesign.cz
www.vyzkouseno.cz

AUTO COLOR DESIGN s.r.o.
Krnov, Opavská 104
Tel.: 554 625239
salon.kr@autocolordesign.cz



Vydavatel: Středisko volného času Rýmařov, Okružní 10, 795 01 Rýmařov, tel./fax: 554 211 410, http://www.rymarov.cz/mesto
Neoznačené foto: Redakce. Uzávěrka dne: 30. 11. 2006. Redakce si vyhrazuje právo na zkrácení, případně úpravy nevyžádaných příspěvků a nemusí nutně souhlasit se stanovisky uveřejněnými v příspěvcích dopisovatelů. Odpovědný redaktor: Mgr. Jiří Konečný. Adresa redakce: Okružní 10, 795 01 Rýmařov, tel.: 554 230 459, mobil: 737 802 259, e-mail: rymhor@seznam.cz
Vyšlo dne: 8. 12. 2006. Příspěvky laskavě zasílejte nejpozději do 14. 12. 2006. Další číslo vyjde 22. 12. 2006.
Grafická úprava novin a inzerce: Tiskárna APRO Bruntál, Ruská 10, 792 01 Bruntál, tel./fax: 554 717 196, e-mail: apro@iol.cz
Vydávání povoleno Ministerstvem kultury ČR pod značkou MK ČR E 11017. Cena 10,- Kč



20 LCD televizí každý den
Poříďte si O₂ TV a můžete každý den získat jednu z 20 LCD televizí.

Máte zájem o televizní netušených možnosti?
Rádi Vám připojení přes pevnou linku zařídíme.

O₂ Prodejna Rýmařov
Náměstí Míru 2 (vedle pošty I. patro)
795 01 Rýmařov
tel.: 554 230 485

Tiskovinar

O₂

O₂ Internet Expres s mobilem za 1 Kč



Poříďte si vysokorychlostní O₂ Internet Expres a dostanete k němu mobilní telefon za 1 Kč. Navíc s vybranými tarify O₂ teď můžete volat od pátku do neděle v pevné a mobilní síti O₂ zdarma. Užijte si O₂ Vánoce.

Dárek z naší prodejny: 50ks CD-R nebo optická myš.
Blíže informace v naší O₂ Prodejně v Rýmařově

O₂ Prodejna Rýmařov
Náměstí Míru 2 (vedle pošty I. patro)
795 01 Rýmařov
tel.: 554 230 485

Tiskovinar

O₂

Kosmetické studio *Dana Křížková*

vám nabízí

Masáž horkými lávovými kameny



Pomocí vonného oleje a teplých kamenů budete masírováni od paty k hlavě. Prožijete opravdu mimořádný zážitek. Uklidníte se, zrelaxujete mysl i tělo. Masáž navíc odstraňuje bolest, svalové křeče, zlepšuje krevní oběh a metabolismus. Teplá a vibrace kamenů působí na energetické cesty, které náleží k určitému vnitřnímu orgánu v našem těle. Po masáži se budete cítit jako znovuzrození.

- Medovou masáž
- Kosmetické služby
- Poradenství v péči o pleť



Nabídka vánočních dárků:

- dárkové kupóny dle vlastního výběru
- permanentky na masáže
- dárkové balíčky dle vašeho výběru
- prodej kosmetiky For Life, Gernetic
- ATOK Cosmetic Karl Hadek

Baňkování



Jde o velmi jednoduchou metodu, která především ulevuje od bolesti a pomáhá léčit celou řadu onemocnění, především pohybového aparátu. Skleněná baňka se nahřeje nad plamenem a principem podtlaku se přisaje na aplikované místo, kde dochází k maximálnímu prokrvení a vzniku mírných hematomů, které jsou v tomto případě žádoucí.

Kontakt: nám. Míru 1269/29, Rýmařov, tel.: 777 789 719



KLIMA

Ford Mondeo Combi 1.8 TD, r. v. 1997, 2x airbag, ABS, rádio, posil. říz., vyhř. př. sklo, venkovní teploměr, centrální, el. seřiditelná sedadla. Cena: 79 900 Kč.



KLIMA

Peugeot 307 SW 1.6 16V, CZ, servis, r. v. 2003, 6x airbag, ABS, rádio, el. okna, centrální, el. zrc., senz. stěračů, klima příhradka. Cena: 289 900 Kč.



Škoda Octavia 1.4 16V, 1. maj., CZ, servis, r. v. 2003, airbag, CD, rádio, centrální, posil. říz., tažné, vyhř. zrc., el. okna a zrcátka. Cena: 199 900 Kč.



Škoda Fabia 1.2, 1. maj., CZ, servis, r. v. 2003, 2x airbag, ABS, rádio, CD, posil. říz., taž., zám. řad. páky, zad. stěr. Cena: 169 900 Kč.



DIGI KLIMA

Š - Octavia Combi 1.9 TDi 81kW, r. v. 2002, ASR, ABS, rádio, posil. říz., PC, vyhř. zrc, teploměr, el. okna a zrcátka, centrální, 4x airbag. Cena: 269 900 Kč.



Daewoo Matiz 0.8SE, 1. maj., r. v. 1999, rádio, centrální, zad. stěrač, tón. skla, imobilizér, el. př. okna, děl. zad. sed. Cena: 84 900 Kč.



DIGI KLIMA DIESEL

Peugeot 307 SW 2.0HDI, 79kW, CZ, r. v. 2003, 6 x airbag, ABS, ESP, ASR, senzor stěr. a brzd, el. okna a zrc., PC, centrální, CD a další. Cena: 269 900 Kč.



NAJETO 50 TIS. KM

Škoda Felicia 1.3 LXI 50 kW, CZ, servis, r. v. 2000, centrální, zámek řad. páky, zadní stěrač. Cena: 89 900 Kč.



Škoda Fabia Combi 1.4MPi, 1. maj., r. v. 2002, 2x airbag, rádio, centrální, posil. říz., pal. PC, zám. řad. páky, imobilizér, el. př. okna. Cena: 159 900 Kč.



DIESEL

Renault Kangoo 1.5 dCi, r. v. 2005, rádio, posil. říz., zadní stěrač, el. okna, centrální, airbag, ABS. Cena: 259 900 Kč.



DIESEL

Peugeot 406 Combi 1.9 TD, r. v. 1997, airbag, rádio, posil. říz., centrální, senzor stěračů, mlhovsky. Cena: 109 900 Kč.



Škoda Octavia 1.6 GLX 55kW, CZ, servis, r. v. 1997, airbag, rádio, centrální, PC, zámek řad. páky, mlhovsky, imob., el. okna a zrcátka. Cena: 119 900 Kč.



KLIMA

Opel Astra 2.0DTi, 1. maj., r. v. 2003, ASR, rádio, CD, přípr. pro tel., 4x airbag, ABS, imob., el. př. okna, Al kola, centr., el. zrc.. Cena: 234 900.



Škoda Octavia 1.9 SDI, CZ, 1. maj., servis, r. v. 1999, airbag, rádio, posil. říz., imob., centrální. Cena: 158 900 Kč.



KLIMA DIESEL

Ford Focus 1.8TDDi, servis, 1. maj., r. v. 2003, rádio, posil. říz., 4x airbag, ABS, imob., el. okna a zrcátka, centrální. Cena: 229 900 Kč.



KLIMA

Nissan Almera TINO 2.2TDi, CZ, 1. maj., r. v. 2002, rádio, posil. říz., 4x airbag, ABS, CD, imob., el. okna, centrální, el. zrcátka. Cena: 209 900 Kč.



Seat Inca 1.4i 44 kW, 5 míst, CZ, r. v. 1996, 2x airbag, rádio, centrální, pos. říz., zad. stěr., tón. skla, imob. Cena: 79 900 Kč.



Škoda Felicia 1.3 LX 40 kW, CZ, r. v. 1997, rádio, zámek řídicí páky, dělená zadní sedadla, zadní stěrač, mlhovsky. Cena: 69 900 Kč.



KLIMA DIESEL

Citroen C3 1.4 HDi, 1. maj., r. v. 2004, 4x airbag, CD, rádio, el. okna, posil. říz., centrální, mlhovsky a další. Cena: 239 000 Kč.



KLIMA LPG

Daewoo Nubira Combi 1.6 LPG, 1. maj., r. v. 1999, 2x airbag, ABS, centrální, imob., el. okna, posil. říz., el. zrc., dělená zad. sed.. Cena: 99 900 Kč.

PRODEJ NOVÝCH ZIMNÍCH PNEU

165/70 R13 890 Kč + DPH (vč. DPH 1.059 Kč)

165/70 R14 990 Kč + DPH (vč. DPH 1.178 Kč)

175/65 R14 1090 Kč + DPH (vč. DPH 1.297 Kč)

195/65 R15 1190 Kč + DPH (vč. DPH 1.416 Kč)

SUPER CENY!!

K VOZU NA SPLÁTKY SADA ZIMNÍCH PNEU JAKO BONUS!!
www.autolasak.cz



DIESEL

VW Transporter 2.5 TDi, CZ, servis, 1. maj., r. v. 2003, rádio, posil. říz., zámek řad. páky, dělená zadní sedadla. Cena: 339 900 Kč bez DPH.



Škoda Felicia 1.3 LXi 50kW, CZ, servis, r. v. 1998, rádio, tažné, zámek řídicí páky, dělená zadní sedadla, zadní stěrač, mlhovsky. Cena: 89 900 Kč.



NAJETO 24 TIS. KM

Škoda Fabia 1.0, r. v. 2001, CZ, servis, r. v. 2001, airbag, centrální, imobilizér, zadní stěrač. Cena: 149 900 Kč.



Otevírací doba: Po - Pá 8.00 - 17.00, So 8.00 - 12.00

- Výkup za hotové - peníze ihned - „na ruku“
- Nejvýhodnější splátkový prodej - od 0% akontace, stačí OP + RP, bez ručitele a na počkání
- Zpětný leasing - dáme vám peníze a vaše auto vám zůstane
- Specializace na splátkový prodej

Nejlevnější povinné ručení!

1850 - 2000 ccm od 3.590 Kč
2000 - 2500 ccm od 3.880 Kč
od 2500 ccm od 5.800 Kč



Motorčky na splátky

