

RÝMAŘOVSKÝ HORIZONT



17/2006



Čtrnáctideník regionu Rýmařovska

Ročník VIII.

Vyšlo 29. 9. 2006

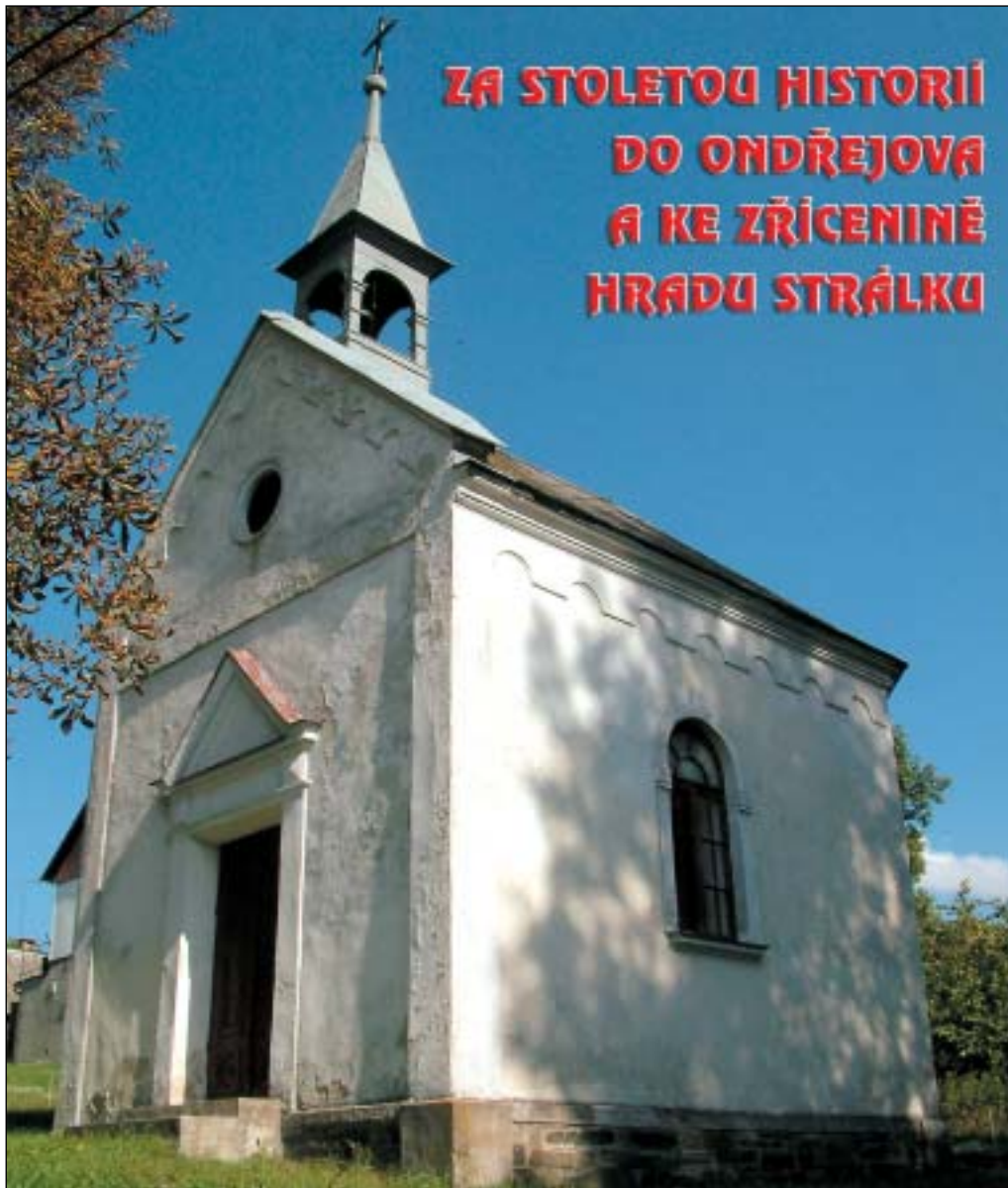
Cena 10 Kč



Výstavu manželů Kovalových zhlédli v Rýmařově také americký velvyslanec William Cabaniss s chotí



Prodej obecních bytů do podílového vlastnictví provází problémy, ne všichni nájemníci jsou pro koupi



**ZA STOLETOU HISTORIÍ
DO ONDŘEJOVA
A KE ZŘÍCENINĚ
HRADU STRÁLKU**



Český chlapecký sbor Boni Pueri z Hradce Králové připravil posluchačům nevšední zážitek



31. ročníku Rýmařovské padesátky se zúčastnilo téměř sto třicet účastníků, převládali cyklisté

EUROPAE LUDI ARCO 2006

Na konci srpna mělo 39 dětí z rýmařovské základní školy a gymnázia jedinečnou možnost poznat italské Arco, spřátelené město Rýmařova. Smyslem akce bylo mezinárodní setkání mládeže, absolvování různých sportovních soutěží, poznání jiného kraje, sezná-

mení se s mladými lidmi z Arca, italské Kalábrie, německého Schottenu a polského Ozimku. Není možné pár řádky vyjádřit množství nabytých zážitků. Jen krátce: skvělá akce, milí lidé, úžasná krajina v podhůří Dolomit v blízkosti jezera Lago di

Garda. Za reprezentaci svého města můžeme dětem poděkovat, byly nejuspěšnější sportovní výpravou. Za finanční podporu patří poděkování městu a Spolku pro partnerskou spolupráci.

Za dospělou část výpravy Vlastimil Baran



Fota: archiv ZŠ Rýmařov

Aktuálně z města

Otevření opravené komunikace zatím vázne na olomoucké straně

Celkem šestadevadesát usnesení přijala Rada města Rýmařova na svém jednání, které se uskutečnilo v pondělí 11. září. Dvacet usnesení mělo charakter doporučení pro jednání zastupitelstva města. Většinu usnesení tvořily záležitosti majetkové a bytové. Radní vzali na vědomí zprávu o dopravní situaci ve městě k 31. 8. 2006, ve které se mimo jiné hovoří o dokončených opravách komunikací. Řidiči se však otevření nově zrekonstruovaného úseku Rýmařov - Dlouhá Loučka hned tak nedočkají. Rekonstrukce byla sice dokončena ve stanoveném termínu k 31. květnu 2006, včetně oprav osmi propustí, ale uzávěra nadále pokračuje z důvodu opravy mostních objektů

a silnice na území Olomouckého kraje přímo navazující na hranici Moravskoslezského kraje. Tím pochopitelně zároveň dochází ke značnému zhoršení stavebního stavu silnic, po nichž jsou vedeny náhradní trasy, praví se dále ve zprávě odboru dopravy a silničního hospodářství (ODSH) MěÚ Rýmařov.

Nevyhovující je dopravní situace v samotném městě Rýmařově, kde v důsledku rozvoje a zvýšeného provozu motorových vozidel chybí dostatek odstavných parkovacích míst, zejména v centru města, uvádí se dále ve zprávě. Na nové dopravní značení byla do rozpočtu ODSH schválena částka 650 tisíc korun. Bylo renovováno dopravní zna-

čení po zimě, včetně vodorovného značení přechodů pro chodce a odstavných parkovišť, na křižovatce třídy Hrdinů a Husovy ulice bylo osazeno nové dopravní zrcadlo a do konce měsíce září se počítá s provedením vodorovného značení autobusových zastávek. Na ODSH byla také zřízena nová počítačová učebna pro elektronické zkoušení uchazečů o řidičské oprávnění.

Ze statistiky vyplývá, že od 1. ledna do 31. srpna bylo vybráno na pokutách 630 tisíc korun, což je o 78 tisíc méně v porovnání se stejným obdobím loňského roku. Avšak správní poplatky dosáhly výše 1 milionu 254 tisíc korun a to je proti loňsku o 234 tisíc více.

Rada města dále jmenovala Mgr. Dietera Schallnera do funkce ředitele příspěvkové organizace Městské muzeum Rýmařov. *JiKo*



Zastupitelstvo města

Ve čtvrtek 21. září se uskutečnilo předposlední zasedání zastupitelstva ve volebním období 2002 - 2006. Z celkového počtu jedenadvaceti zastupitelů jich bylo přítomno čtrnáct.

Zastupitelstvo města přijalo celkem pětadvacet usnesení. I když návrhová komise přišla s pozměněným návrhem usnesení týkajícím se změny formy prodeje nemovitostí z vlastnictví města do podílového spoluvlastnictví, bylo nakonec toto usnesení staženo z programu jednání. Důvodem byla názorová nejednotnost zastupitelů, potřeba podrobnějšího seznámení s problémy vzniklými při prodeji bytů a také nutnost zabývat se otázkou změny formy prodeje v širším záběru, popřípa-



dě vytvořením nových Pravidel o prodeji nemovitostí města fyzickým a právnickým osobám. Starosta města Petr Klouda poznamenal, že touto problematikou se bude pravděpodobně zabývat již nově zvolené zastupitelstvo města. (Podrobnější informace o prodeji domů viz vsamostatném článku.)

Převážnou většinu usnesení tvořily majetkové záležitosti - záměry prodeje pozemků nebo jejich částí či vlastní prodeje. Ještě v samotném úvodu zasedání zastupitelstva města představil starosta Petr Klouda zástupce firmy Styrotrade, s. r. o., která se rozhodla koupit větší část pozemků rýmařovské průmyslové zóny, vybudovat v ní výrobní halu pro

tvorování pěnového polystyrenu a zároveň vytvořit až padesát pracovních míst.

„Mateřský závod této firmy má sídlo v Čakovičkách u Prahy a vzhledem k tomu, že firma nemá své zastoupení na Moravě, průmyslová zóna v Rýmařově nám vyhovovala jako výhodná lokalita

co se týče dostupnosti jak směrem na Olomouc, tak i směrem na Opavsko a Ostravsko,“ informoval zastupitele technický ředitel Antonín Rektorič.

Zastupitelstvo města dále vzalo na vědomí informaci o činnosti finančního a kontrolního výboru za rok 2006. *JiKo*

Projekt budoucí haly firmy Styrotrade, s. r. o., která vyroste na rýmařovské průmyslové zóně



Projekt budoucí haly firmy Styrotrade, s. r. o., která vyroste na rýmařovské průmyslové zóně
Repro: archiv Styrotrade, s. r. o.

VOLBY 2006

Obecní zastupitele zvolí Češi 20. a 21. října

Prezident Václav Klaus určil termín konání voleb do senátu a zastupitelstev na pátek a sobotu 20. a 21. října 2006. Občané budou volit zastupitele obcí a měst, v některých krajích také senátory. Volba do senátu se letos našeho kraje netýká.

Podle § 67 a 68 zákona č. 128/2002 Sb., o obcích, stanovilo Zastupitelstvo města Rýmařova na svém řádném zasedání 22. června 2006 počet členů zastupitelstva města pro příští volební období 2006 - 2010 na 21 členů.

Pro odevzdání hlasovacích lístků a pro sčítání hlasů pro volby do Zastupitelstva města Rýmařova je město Rýmařov rozděleno do třinácti volebních okrsků:

- okrsek č. 1** - pro voliče bydlící v místní části Janovice - **kancelář Osadního výboru Janovice**;
- okrsek č. 2** - pro voliče bydlící v ulicích Julia Fučíka, Javorové, Na Mokřinách, Bartákově (sudá čísla), Národní 19, 21, 23, 25, 27, 29, 31, Jesenické, Palackého, Květné a Podolské - **Městské služby, Palackého 11, Rýmařov**;
- okrsek č. 3** - pro voliče bydlící v ulicích Bartákově (lichá čísla), Julia Sedláka, Divadelní, Čapkově, Havlíčkově, Sokolovské a Jelínkově - **koncertní sál ZUŠ, Divadelní, Rýmařov**;
- okrsek č. 4** - pro voliče bydlící v ulicích Příkopy, Revoluční (lichá čísla kromě 15, 19), Horní, Jungmanově, Národní 2, 4, 5, 9, 13, 15, na Školním náměstí, náměstí Míru - **Základní škola, Školní náměstí, Rýmařov**;
- okrsek č. 5** - pro voliče bydlící v ulicích Lidické, Hornoměstské, Nerudově, Větrné 26, 28, 30 - **Základní škola Rýmařov, 1. máje, Rýmařov**;
- okrsek č. 6** - pro voliče bydlící v ulicích 1. máje, Větrné (zbytek) - **Městská knihovna, Sokolovská, Rýmařov**;
- okrsek č. 7** - pro voliče bydlící v ulicích Radniční, Pivovarské, Husově, na náměstí Svobody - **velký sál SVČ, Okružní, Rýmařov**;
- okrsek č. 8** - pro voliče bydlící v ulicích Strálecké, Slunečné, Polní, Nové, Luční, Na Stráni, Okružní, Komenského, Tomáše Matějky - **velký sál SVČ, Okružní, Rýmařov**;
- okrsek č. 9** - pro voliče bydlící v místní části Ondřejov - **zasedací místnost „Koliba“, Ondřejov**;
- okrsek č. 10** - pro voliče bydlící v ulicích Marxově, Zahradní, Nádražní, Pod Svahem, Lipové, Na Vyhlídce, na tří-

- dě Hrdinů a v místní části Stránské - **klubovna č. 35, SVČ, Rýmařov**;
- okrsek č. 11** - pro voliče bydlící v ulicích U Lomu, U Rybníka, Rudé armády, Opavské, U Potoka, Bezručově, Vrchlického, Revoluční 15, 19, Národní 10, 12, 14, 18, 24, 26, 34, Máchově, 8. května, Mlýnské a v místní části Harrachov - **společ. místnost, Revoluční 30, Rýmařov**;
- okrsek č. 12** - pro voliče bydlící v ulicích Revoluční (sudá čísla), Žižkově, Dukelské, Úvoz - **vila Paulina, tř. Hrdinů, Rýmařov**;
- okrsek č. 13** - pro voliče bydlící v místní části Jamartice - **sál restaurace „U Khachika“, Jamartice**.

Ing. Petr Klouda, starosta města Rýmařova



Oznámení zástupcům politických stran, hnutí a sdružení

Rada města Rýmařova schválila na svém jednání v pondělí 11. září podmínky pro zadávání předvolební inzerce v Rýmařovském horizontu. Pro každou jednotlivou stranu, hnutí nebo sdružení bude k dispozici polovina strany formátu A4 v černobílém provedení **zdarma**. Nad tento schválený rámec si musí prostor reklamy zástupci politických stran, hnutí a sdružení připlatit. Platí to i o barevném provedení inzerce. Podrobné informace o cenách za politickou reklamu podá odpovědný vedoucí redakce Mgr. Jiří Konečný na tel.: 737 802 259 nebo přímo v sídle redakce na adrese Okružní 10, Rýmařov.

Redakce

VÝZVA K PODÁNÍ NABÍDEK

Město Rýmařov, zastoupené starostou Ing. Petrem Kloudou, vyzývá pět oprávněných uchazečů k podání nabídky a k prokázání splnění kvalifikace v zadávacím řízení na akci „Stavební úpravy objektu č. pop. 741, ul. Jelínkova v Rýmařově, na mateřskou školu“, zveřejněnou dne 22. 8. 2006 na stránkách města www.rymarov.cz.

Jedná se o úpravu objektu na mateřskou školu pro 48 žáků. V přízemí je situována nová kuchyně s příslušenstvím. V 1. a 2. patře budou oddělení mateřské školy, která budou propojena s kuchyní nákladním vý-

tahem. Ve 3. patře je navržena klubovna a provozní místnosti mateřské školy. Předpokládaná cena stavebních úprav je 9 mil. Kč.

Požadujeme prokázání základních, profesních a technických kvalifikačních předpokladů podle zák. 137/2006 Sb.

Zadávací dokumentaci je možné si vyžádat na adrese zadavatele: Městský úřad Rýmařov, nám. Svobody 5, odbor životního prostředí a regionálního rozvoje. Nabídky přijímá Eliška Hofrichterová, tel. 554 254 313, e-mail: hofrichterova@rymarov.cz.

Nabídky je třeba doručit do 10. 10. 2006 na adresu zadavatele. Žádost o dodatečné informace k zadávací dokumentaci musí být doručena nejpozději 5 dnů před uplynutím lhůty pro podání nabídek.

Nabídky musí být doručeny v písemné formě, v zalepené obálce označené názvem akce a NEOTVÍRAT, s adresou a telefonem uchazeče. Náklady na zpracování nabídky jsou účty uchazeče. Výběr uchazečů pro další fázi jednání bude proveden na základě rozhodnutí hodnotící komise o ekonomicky nejvhodnější nabídce.

Eliška Hofrichterová

Téma vydání

Prodej domů do spoluvlastnictví provázají problémy

V současné době je trendem obcí a měst České republiky nabízet obecní domy k prodeji nájemníkům do podílového spoluvlastnictví nebo do vlastnictví bytových jednotek. Jinými slovy jedná se o privatizaci těchto bytů (domů) a přenesení jejich správy na stávající nájemníky.

K prodeji jedenatřiceti domů do podílového spoluvlastnictví přistoupilo také město Rýmařov, poté co zastupitelstvo města schválilo 22. září loňského roku záměr jejich prodeje, přitom forma **prodeje domů do podílového spoluvlastnictví** je dána Pravidly o prodeji nemovitostí města fyzickým a právnickým osobám. Město Rýmařov upřednostňuje tento způsob prodeje proto, že jedině takto lze zajistit, aby byl prodán jednorázově celý dům a městu nezůstal ve vlastnictví žádný byt. Je uzavřena jedna kupní smlouva, je proveden jeden zápis do katastru nemovitostí a všichni kupující se stávají spoluvlastníky v jednom okamžiku. V kupní smlouvě je uvedeno, jaký konkrétní byt je každý kupující oprávněn užívat a zároveň že společné prostory kupující užívají společně. Na opravách a údržbě domu se spoluvlastníci podílejí podle velikosti svých podílů. Podíloví spoluvlastníci si po odkoupení domu mohou obratem nechat zpracovat Prohlášení vlastníků, tyto své podíly převést na jednotky a založit společenství vlastníků jednotek.

V případě druhé formy prodeje - **prodeje jednotek** - je uzavřeno

tolik smluv, kolik je v domě jednotek. Z toho vyplývá, že celý proces prodeje nemusí být zakončen odprodejem všech bytů - jednotek - a tyto pak zůstávají ve vlastnictví města. Dochází k třídění majetku města, město nemá majetek zcela pod svou kontrolou a musí respektovat rozhodnutí společenství vlastníků, které v domě vzniká. Na město je pak vyvíjen tlak přispívat do fondu oprav více, než je jeho příjem z nájmů z bytů, které mu v domě zůstanou. Opravy tohoto domu jsou pak dotovány z rozpočtu města. Město Rýmařov provádí prodej na základě první varianty, tzn. do podílového spoluvlastnictví, jak stanovují zmíněná Pravidla o prodeji nemovitostí města fyzickým a právnickým osobám. Problém nastává ve chvíli, kdy nejsou ve věci odkoupení domu jednotní všichni nájemníci bez výjimky. A to byl také důvod diskuse, která proběhla ve čtvrtek 21. září na zasedání Zastupitelstva města Rýmařova mezi zastupiteli a zástupci nájemníků domu na Pivovarské ulici č. 4, kde nebyli v odkoupení podílů všichni jednotní.

Pokud město nenajde kupce na všechny byty v domě, prodej nelze uskutečnit, protože neprodané byty i nadále zůstanou v majetku města, které se takovému postupu brání. „Otázkou zůstává, zda domy chcete prodat, či nikoliv. Pokud budou zachována stávající pravidla o prodeji nemovitostí města a vznikne tento problém, pak hrozí to, že neprodáte ani jeden dům,“ uvedl na obranu ná-

jemníků jeden z iniciátorů diskuze Jan Cuták.

Starosta Petr Klouda zdůraznil, že domy pochopitelně město prodat chce, ale v žádném případě nemůže připustit, aby správa konkrétního domu byla rozdělena částečně mezi město a částečně mezi nájemníky, kteří o koupi bytu projeví zájem. „Spoluvlastníci si mohou sami převést vlastnictví bytů na jednotlivé byty, nic jim v tom nebrání. V případě, že městu zůstane v takovém domě i jeden jediný byt, je ze strany

no. V případě dvou neprodaných bytů by se jednalo o částku zhruba 8.800 korun ročně za dva byty. A já se ptám, co je pro město lepší? Získat 2,5 milionu korun s tím, že bude muset dotovat dva byty výše uvedenou roční částkou, nebo dům vůbec neprodat? Existuje i další možnost. V Rýmařově je 1300 obecních bytů, u některých z nich by se dala uskutečnit směna za neprodané byty do podílového spoluvlastnictví o stejné velikosti a kategorii. Tím by se město elegantně



ostatních majitelů vyvíjen tlak na to, aby se město o všechny problémy domu staralo a řešilo necht' ostatních majitelů podílet se na opravách a údržbě domu, případně se dostane do podílné, že platí za byt do fondu oprav mnohem více, než získá od nájemníka. V takovém případě pak hrozí městu, že byt, jehož nájemce nesouhlasí s odkoupením podílu na domě, se později neprodá,“ upřesnil starosta.

Město podle Cutáka obdrží za prodej konkrétního domu (v případě Pivovarské 4) částku přibližně 2,5 milionu korun. „Předpokládá se, že bude založeno společenství vlastníků, kteří si po odkoupení domu určí výši jednotlivých plateb do fondu oprav. Mohou nastat tři varianty, kdy splátky budou nižší než současné nájemné, stejně anebo vyšší. U třetí varianty, kdy by byl příspěvek do fondu oprav vyšší než současné nájemné, přijímáme to, že město by muselo doplácet na společenství vlastníků na základě nájemného, které je stanove-

zbavilo těchto neprodaných bytů,“ upřesnil Jan Cuták.

Starosta řekl, že městu se vůbec nejedná o získání finanční prostředky z prodeje, to by je neprodávalo tak lacino, jako spíše o to, aby se o domy postarali noví majitelé lépe než město. „Vámi navrhované provedení směny bytů není tak jednoduché, protože nájemník se směnou nemusí souhlasit a ta se pak neuskuteční. Tím, že chtějí všichni obyvatelé domu byty koupit do spoluvlastnictví, je částečně dán předpoklad, že budou mít snahu je i zvelebit. Navíc Pravidla o prodeji nemovitostí města fyzickým a právnickým osobám ani jinou možnost nenabízejí. Pravidla a celou strategii prodeje si určilo zastupitelstvo na začátku volebního období a nelze je na prakticky posledním zasedání zastupitelstva účelově měnit,“ uvedl starosta Petr Klouda.

„Jestliže jsou stanovena taková pravidla, která svou podstatou jdou proti občanům města a jejich zájmům, pak jsou ta pravi-



dla špatná a musí se změnit. A změnit je můžete pouze vy, zastupitelé. Apeluji v této záležitosti na ty z vás, kteří kandidujete do dalšího volebního období," řekl ve veřejné diskusi se zastupiteli iniciátor debaty o prodeji domů do podílového spoluvlastnictví Jan Cuták a dodal: „Jak je možné, že informace o formě podílového vlastnictví, které podle pana starosty má hodnotu více jak jednu miliardu korun, dostupné informace, které měli k dispozici občané města, se nedostaly k vám zastupitelům, nedostaly se ani k radním. To je kardinální otázka, kterou by se mělo zastupitelstvo zabývat. Proč se k vám

nedostaly, abyste je mohli kvalifikovaně posoudit? Z vlastní zkušenosti vím, že v průběhu tří nebo pěti let budou domy, které v současné době spravuje město, potažmo správce bytového fondu Byterm, p. o., vypadat daleko vzhledněji, než je tomu dosud.“ Starosta Petr Klouda na závěr řekl, že město je povinno vycházet občanům vstříc a v tomto případě také vychází části občanů - obyvatelům nájemních bytů - podstatně vstříc tím, že prodává byty za přibližně 30 % jejich skutečné tržní hodnoty. „Ale město je také povinno chránit svůj majetek. V tomto případě je jedna skupina obyvatel města již



tak podstatně zvýhodněna oproti těm, kteří si zajistili byty v jejich skutečných, podstatně vyšších, cenách. Při prodeji většího počtu domů jiným postupem nezůstanou městu dva, pět nebo osm bytů, ale bude jich řádově mnohem více a město se tak dostane do ještě horší situace, než kterou řešíme v současné době. Město by muselo do domů, ve kterých mu zůstanou neprodané byty, přispívat tak, jak si bude diktovat společenství vlastníků, a to může městu odčerpát z rozpočtu značné finance," uvedl starosta Petr Klouda a debatu uzavřel tím, že nové zastupitelstvo, které vzejde

po říjnových volbách, se bude muset tímto problémem vážně zabývat, a bude-li třeba, přijmout i novelizaci stávajících Pravidel o prodeji nemovitostí města fyzickým a právnickým osobám. Návrhová komise zastupitelstva přijala nové usnesení, na kterém se však zastupitelé neshodli, a bylo odloženo k projednání již novému zastupitelstvu. O tom, zda je forma prodeje do podílového spoluvlastnictví pro nájemníky výhodnější, nebo nevhodnější než prodej bytů do osobního vlastnictví, takzvaný prodej bytových jednotek, pojednává následující informace.

Porovnání dvou forem vlastnictví bytů

Podílové vlastnictví bytů a společenství vlastníků bytových jednotek

Podílové vlastnictví domu - základní informace

(navrhovaná varianta města Rýmařov a správce bytového fondu Bytermu Rýmařov, p. o.)

Podílové spoluvlastnictví upravuje občanský zákoník a znamená vlastnictví ideální části domu.

Podíl nelze odprodat komukoliv „z ulice“. Ostatní spoluvlastníci mají předkupní právo, byt (podíl) jim musí být prokazatelně nabídnut k odkoupení. Pokud se do dvou měsíců od nabídky nevyjádří (nesloží požadovanou kupní cenu, popř. prokazatelně nebudou vyřizovat

úvěr potřebný pro nákup bytu), předkupní právo zaniká. Nicméně kdykoliv by se měnila cena, je nutné pokaždé znovu uvědomit spoluvlastníky. Při převodu bytů do výlučného vlastnictví je třeba podat tzv. „Prohlášení vlastníka budovy“, v němž všichni spoluvlastníci souhlasí s rozdělením domu na bytové jednotky. Toto prohlášení bude zaneseno do katastru nemovitostí a každá bytová jednotka získá samostatný list vlastnictví s podílem na společných prostorách a pozemku => vznik společenství vlastníků (podmínka - minimálně 5 bytových jednotek a alespoň u 3 bytů

3 různí vlastníci).

U bytů družstevních a bytů v podílovém vlastnictví lze získat úvěr pouze se zástavním právem na jinou nemovitost, případně s dalším ručitelem. Na byty v podílovém vlastnictví nelze aplikovat zástavní právo, nelze jimi ručit.

Při této variantě vlastnictví a absenci formy společné právnické subjektivity nelze u bytů v podílovém vlastnictví založit společný účet u peněžního ústavu.

Povinnost přispívat na správu domu (do fondu oprav) není soudně vymahatelná.

Společenství vlastníků jednotek - základní informace

(vhodná varianta převodu bytů do osobního vlastnictví)

Předpokládá, že město před prodejem vyhotoví „Prohlášení vlastníka budovy“. Jedná se o standardní režim rozdělení domu na jednotlivé, právně i fyzicky vymezené, bytové jednotky s podílem majitelů jednotlivých bytů na společných prostorách domu. Město prohlášení zapíše do katastru nemovitostí.

Společenství vlastníků jednotek (dále jen „společenství“) je právnická osoba, která je způsobilá vykonávat práva a zavazovat se

pouze ve věcech spojených se správou, provozem a opravami společných částí domu (dále jen „správa domu“), popřípadě vykonávat činnosti v rozsahu zákona č. 72/1994 Sb., o vlastnictví bytů, a činností související s provozováním společných částí domu, které slouží i jiným fyzickým nebo právnickým osobám. Společenství může nabývat věci, práva, jiné majetkové hodnoty, byty nebo bytové prostory pouze k účelům uvedeným ve větě první.

Člen společenství vlastníků je vlastníkem bytové jednotky a podílovým spoluvlastníkem společných částí domu.

Člen společenství může bytovou jednotku pronajmout, zastavit i prodat.

Neplatí nájem, má však povinnost přispívat na správu domu (do fondu oprav) na údržbu a opravy celého objektu.

Společenství může čerpat úvěr (např. na finančně náročné opravy a rekonstrukce) bez nutnosti zástavního práva na jiné nemovitosti či ručitele.

Povinnosti členů společenství jsou soudně vymahatelné dle zákona č. 72/1994 Sb., o vlastnictví bytů, (neplacení záloh na služby, příspěvků na správu domu - fond oprav apod.).

JiKo

Významná návštěva

Americký velvyslanec Cabaniss s chotí navštívil rýmařovské muzeum

Rýmařovské muzeum hostilo ve čtvrtek 14. září vzácnou návštěvu. Tentýž den se uskutečnila v Muzeu Bruntál vernisáž obrazů Catherine Cabanissovové, manželky velvyslance USA v České republice, a skleněných objektů prof. Vladimíra Kopeckého.

„Bruntálská výstava, na kterou mohu pozvat všechny zájemce, je na vysoké umělecké úrovni a jsem přesvědčen, že návštěvníkům přinese silný umělecký zážitek,“ uvedl světově uznávaný fotograf Jindřich Štreit ze Sovince, který dal podnět ke společné výstavě Cabanissovové a prof. Kopeckého, jakož i k jejich návštěvě Bruntál-

ska a Rýmařovska. Jeden z nejvýznamnějších českých sklářů prof. Vladimír Kopecký prezentuje na této výstavě svá díla společně s Catherine Cabanissovou, která vystavuje malby.

Čtvrteční bruntálská vernisáž paní Catherine Cabanissovové byla zároveň příležitostí, aby poprvé v historii navštívil město Rýmařov také její manžel, americký velvyslanec v České republice William Cabaniss. Paní Cabanissová projevila zájem navštívit i jiné galerie v našem regionu a zavítala společně s manželem na právě otevřenou výstavu obrazů, fotografií



Fota: archiv Muzea Rýmařov



a fotografií manželů Kovalových v rýmařovském muzeu.

Velvyslanec pár pozdravil starosta města Ing. Petr Klouda. Při té příležitosti bylo oboustranně konstatováno, že podpora kultury v Rýmařově je na vysoké úrovni; její význam pro vzdělání a z toho vyplývající prosperitu obyvatel města si vedení radnice velmi dobře uvědomuje a činí tak např. i pozornou podporou muzejní a galerijní činnosti v městském muzeu.

Manželé Cabanissoví si prohlédli výstavní prostory Galerie Octopus za doprovodu obou vy-

stavujících umělců Kovalových, fotografa Jindřicha Štreita a početného doprovodu kolegů z bruntálského muzea. Mimo jiné zavítali i do expozice hedvábnictví na Rýmařovsku a při odborném výkladu Mgr. Jiřího Karla se obdivovali slavným brokátovým ornátům. Vzácní hosté přijali také pozvání Jindřicha Štreita na hrad Sovinec. „Snažím se pozvat do našeho regionu co nejvíce takových známých osobností z řad umělců, aby se o nás dověděli lidé po celé zemi,“ doplnil fotograf Jindřich Štreit.

Mgr. Dieter Schallner a JiKo

Zpravodajský servis ve zkratce

Zimní stadion začne sloužit hokejistům i veřejnosti ještě letos

Práce na rekonstrukci zimního stadionu v našem městě se dostávají do finále. Firma Brnofrost, která tuto zakázku realizuje, již dokončila montáž technologie chlazení, které je umístěno ve stávajícím zděném objektu. Dalším krokem bylo zabetonování vlastní ledové plochy.

Pro tuto práci byla vybrána noc z 13. na 14. září, kdy bylo do betonové desky o tloušťce 12 cm uloženo 176 m³ betonu. Beton byl průběžně hutněn vibračními lištami a v ranních hodinách pak bylo zahájeno mechanické leštění povrchu. Následně byla plocha zalita vodou a přikryta plachtami.

Noční betonáž byla nutná z důvodu „narovnání, napnutí“ plastových rozvodů, které se přes den slunečním teplem roztahují a prohýbají, a započala třicet minut po dvaadvacáté hodině. Poslední metr kluziště byl zabetonován v 6 hodin ráno a pak následovalo hlazení a leštění betonu. V současné době je plocha zalita vodou a přikryta fólií. Po čtyřech týdnech zrání betonu bude zahájeno nachlazení ledové plochy a zkušební provoz zařízení.



Foto: archiv odboru ŽPaRR MěÚ Rýmařov

Investice do nové umělé ledové plochy dosáhne částky 10,5 milionů korun, přičemž více jak 6,5 milionů bude hrazeno z dotací ministerstva pro místní rozvoj a zbytek bude čerpán podle předem schválené částky z městského rozpočtu. Jiří Šlězr a JiKo

Nová ředitelka mateřské školy byla uvedena do funkce

Místostarosta města Rýmařova Ing. Jaroslav Kala uvedl do funkce ředitelky mateřské školy na Revoluční ulici 30 (bývalá 6. mateřská škola) paní Věru Strakovou.

Rada města Rýmařova jmenovala paní Věru Strakovou do funkce ředitelky příspěvkové organizace Mateřská škola Rýmařov, Revoluční 30, okres Bruntál, na základě konkurzního řízení, které proběhlo 21. srpna 2006. O funkci ředitelky projevilo zájem celkem sedm uchazeček, v konkurzní komisi zasedli kromě představitelů města a odborníků v oblasti státní správy ve školství také zástupci Krajského úřadu Moravskoslezského kraje a České školní inspekce. -ona-



Foto: archiv MěÚ Rýmařov

Historické pozoruhodnosti Rýmařovska

Ondřejovská kaple a hrad Strálek

V dalším pokračování seriálu o méně známých historických památkách Rýmařovska, v němž jsme dosud zmapovali především církevní stavby Hornoměstska a Tvrkovska, přiblížili si historii kostelů v Albrechticích u Rýmařova, Ryžovišti a Lomnici a také projevy kultu Jana Nepomuckého a Panny Marie v našem regionu, tentokrát zamíříme do Ondřejova - do obce, která pro Rýmařovany představuje počátek důležité dopravní tepny, spojující naše město s Dlouhou Loučkou a celou Hanou, a zároveň vstupní bránu do romantické krajiny Stráleckého údolí, obklopeného prudce svažujícími kopci s četnými skalisky a hlubokými lesy. Historickou dominantu tohoto území představuje zřícenina hradu Strálek, k církevním památkám kraje přispívá Ondřejov především malou, teprve stoletou kaplí zasvěcenou sv. Anně.

První dochovaná písemná zmínka o Ondřejovu, resp. Andersdorffu (postupně také jako Dorf Enderssdorff, Andersdorff, Andrsdorf, Ondržegow, Andrzegow, Anderstorff, Andersdorfium či Andersdorf), se objevuje v listině z roku 1398, kterou markrabě Jošt zastavuje „zboží rabštejnské“, tedy hrad Rabštejn, Rýmařov a celou řadu okolních osad včetně Ondřejova, Pročkovi z Vildenberku a Bouzova. Obec však byla pravděpodobně založena mnohem dříve, podle některých historiků současně s Rýmařovem, tedy někdy v 70. le-

tech 13. století. S pouhý kilometr vzdáleným Rýmařovem Ondřejov sdílel všechny dějinné eskapády - období první německé kolonizace, rozkvětu i úpadku pod nájezdy drancujících útočníků. Jednu z nehlubších ran zasadily osadě a v podstatě celé oblasti česko-uherské války v 70. a 80. letech 15. století, zvláště tažení uherského vojska od Olomouce směrem na Opavsko a Nisko roku 1474. Ondřejov, jedna z řady spálených a vyhlazených vesnic, zůstal pustý až do poloviny 16. století, kdy byl osídlen znovu (opět téměř bez výjimky německým obyvatelstvem), jak o tom svědčí listiny z roku 1555 a 1586 a také dobové soupisy obyvatel. Další katastrofu Ondřejovu i celému regionu přinesla třicetiletá válka v 1. polovině 17. století a s ní průtahy dánských a hlavně švédských vojsk. Za rabujícími

probíhaly i v následujících staletích, počet obyvatel postupně rostl, takže na konci 18. století je zde usazeno již přes 250 obyvatel, o čtyřicet let později je tento počet takřka dvojnásobný a v polovině 19. století (1854) dosahuje čísla 556. V rozmezí od čtyř do pěti set Ondřejovských se počet pohybuje až do konce druhé světové války, v roce 1945 dosahuje úctyhodných 578. Poté se Andersdorf mění na Ondřejov, nastává odsun a nové osidlování, tentokrát převážně českými obyvateli,



vojáky zůstávaly pusté usedlosti a o celou třetinu nižší počet obyvatelstva, navíc silně zchudlého. Následuje období morových epidemií, ale také nové kolonizace, opět především z německy mluvících oblastí.

Ondřejov zpočátku patřil k osadám s pouhými několika desítkami obyvatel. Na konci 16. století zde žilo asi 30 lidí, o sto let později 25. Přestože morové epidemie a války dosahující svými následky až do Nížkého Jeseníku

počet usedlíků oproti předchozím letům rapidně klesá na pouhých sto až dvě stě, dnes se pohybuje kolem 150. Roku 1964 ztrácí obec samostatnost a stává se místní částí Rýmařova.

Obyvatelé Ondřejova se v minulosti živili zejména zemědělstvím (pěstováním méně náročných plodin, jako je žito, oves, ječmen, cibule, mrkev, zelí, později brambory), pěstováním a zpracováním lnu (domácím tkalcovstvím) a také těžbou nerostného bohatství. Dosud je jižně nedaleko Ondřejova možné najít břidlicovou haldu coby doklad zdejší těžební činnosti.

Ondřejov je obec zajímavá především nejmenším terénem, na němž se rozkládá - leží ve vrcholové části prudkého stoupání, ve výšce nad 600 m n. m., na terasách obou břehů podél říčky Oslavy

a paralelní silnice, vedoucí z Valšovského Dolu do Rýmařova. Co do historických památek toho na první pohled mnoho nenabízí. Pomineme-li nedatovaný dřevěný kříž, stojící poblíž památníku obětí 1. světové války, je přesto možné najít zde dvě významné stavby, které rozhodně stojí za navštívení.

První, mladší z nich je kaple sv. Anny, umístěná v centrální části obce, na malé plošině ve stráni po levé straně silnice (ve směru od Rýmařova). Byla vybudována na místě původní dřevěné zvonice. Vzhledem k tomu, že Ondřejov dlouho neměl vlastní chrám, navštěvovali zdejší věřící kostel archanděla Michaela či kapli V Lipkách v Rýmařově. Teprve v roce 1900 si Ondřejovští vystavěli vlastní jednoduchou kapli.

Pozornost si zaslouží především dřevěný vyřezávaný oltář, v jehož horní části je plasticky znázorněn symbol ze znaku obce - trojice jetelových trojlístků, představující v křesťanské symbolice sv. Trojici. Jetelový trojlístek coby atribut sv. Patrika také poukazuje k očistě od pohanství (podle legendy vyhnal sv. Patrik ze země jedovaté hady a další zvířata). Nad ozdobnou římsou oltáře vyniká původní oltářní obraz sv. Anny od neznámého autora. Ve věži kostela je zavěšen zvon z roku 1908.

Ondřejovská kaplička patří k těm šťastnějším svatyním Rýmařovska, které jsou dosud využívány. Každoročně v létě zde probíhá svatoanenské pouť,





Hrad Strálek: vodní cisterna Foto: archiv Městského muzea Rýmařov

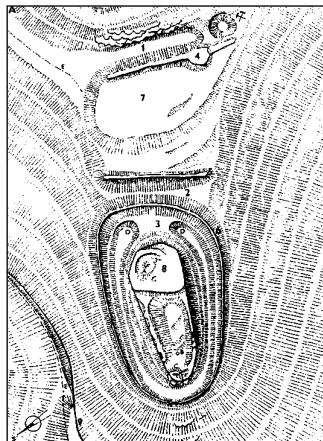
na kterou se sjíždějí lidé z širokého okolí, včetně původních německých obyvatel. Ještě poměrně nedávno, za působení ThDr. Františka Vaňáka, se v kapli dokonce křtilo. Loni oslavila obec Ondřejov 105. výročí založení kaple.

Přibližně kilometr jihozápadně od Ondřejova leží pozůstatky druhé zdejší zajímavosti, mnohem starší a rozsáhlejší, dnes však bohužel již téměř nerozpoznatelné. Existenci někdejšího hradu Strálku, stojícího na skalnatém ostrohu Zámeckého vrchu, dokládají jen rozvaliny kamenných zdí. Hrad leží v území s velkým počtem důlních děl, svědčících o zdejší intenzivní těžbě železných, olověných a stříbrných rud během 13. až 19. století. Stráleckým údolím, které leží na západ od hradu, procházela v minulosti zřejmě tzv. Královská stezka (Königsteig), spojnice mezi Rýmařovem a Dlouhou Loučkou.

Hrad Strálek (jinde též Štrálek, Stralek, Straleck, Stralecke, Strahlegg, Strolek, Stránek či mylně Pustý zámek) byl založen kolem roku 1280. Jeho název se poprvé objevuje na pečeti z roku 1282, v přídomku jeho pravděpodobného zakladatele Beneše ze Štítiny, pocházejícího z rodu Kravařů. Přídomkem ze Strálku posléze užívali i Benešovi potomci a jejich příbuzní, a to i v době, kdy Strálek rodu již nepatřil; už v polovině 14. století byl totiž postoupen rodu Valečovských. Bratři Ješek, Zdeněk a Vojslav Valečovští krátce nato, kolem roku 1352, hrad prodávají za 300 kop pražských grošů císaři Karlu IV. a jeho bratru Janu Jindřichovi, markraběti moravskému, čímž se hrad stal součástí rabštejnského panství.

Historie hradu Strálku nebyla

příliš slavná a netrvala dlouho. Poměrně brzy, již kolem roku 1320, byl za neznámých okolností dobyt a zčásti vypálen (snad při tažení biskupa Konrada proti nepřítelům diecéze a Jana Lucemburského) a ve druhé polovině 14. století zcela opuštěn. Od roku 1398 byl hrad již trvale pouze zástavním a později dědičným majetkem a coby neo-



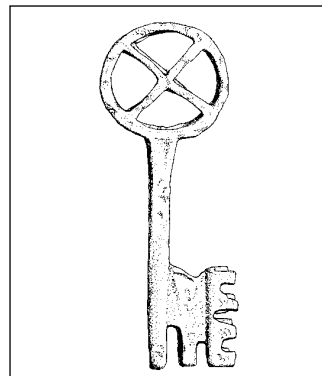
Hrad Strálek: orientační pláněk

bydlený přecházel do majetku několika šlechticů, především Ederů a Hoffmannů. Poté došlo k úpravě katastrálních hranic a nejspíše od roku 1706 patří hrad Strálek řádu německých rytířů, majitelům sovineckého panství. O naprostém úpadku této pevnosti, patrně jedné z nejstarších v našem kraji, svědčí záznamy o tom, že kamení ze stráleckých ruin řád věnoval rýmařovským měšťanům na opravy domů zničených požárem roku 1765. Díky tomu se do dnešních dnů zachovala jen torza hradních základů.

O pevnostním, tj. strážním, charakteru hradu Strálku svědčí podle archeologických výzkumů ze 70. a 80. let 20. století minimální zastoupení pracovních nástrojů mezi nalezenými kovovými předměty. Ty byly vesměs rázu vojenského nebo užitného

(kování, zámky, součásti koňských postrojů apod.). Mezi nálezy jsou kromě těchto předmětů také fragmenty keramických nádob, zlomek srpů, svícen či gotický klíč s ondřejským křížem v hlavici, který je nyní vystaven v rámci expozice Sága moravských Přemyslovců v Brně.

Ačkoliv dokladů o jeho skutečné podobě je velmi málo, jsou archeologové schopni přibližně rekonstruovat, jak v dobách svého krátkého vrcholu hrad vypadal. Podle zprávy, kterou vytvořil Mgr. Jiří Karel, byl Strálek poměrně velkým dvoudílným hradem, obklopeným složitým systémem opevnění - několika masivními hlinitými valy, šijovými příkopy a hradbami. V jádru pevnosti byl kamenný palác a nádvoří s lehkými stavbami ze dřeva a mazanice na kamenné podezdívce a čtvercovou vodní jámkou. Sonda vyvrátila dřívější předpoklad, že v severozápad-



Gotický klíč s ondřejským křížem je nyní na výstavě Sága moravských Přemyslovců

ním ukončení hradby stála věž, naopak je možné, že zde stál další, menší palác. Rozlehlý hradní komplex vykazuje stopy po poměrně brzkém poškození a je rovněž možné, že nebyl nikdy úplně dostavěn a v celistvosti využíván (např. předhradí).

Krátkou a neslavnou historii hra-

du Strálku svým způsobem vy- nahrazuje lidská představivost, která ruiny hradu obdařila nejednou pověstí. Jedna z nich vypráví o zjevení mladé dívky, která se měla objevovat při západu slunce na hradních troskách. „Zjevení procházelo kameny i kmeny stromů, jako by všechna matérie najednou ztratila nepro- stupnost. Mizelo v obláčcích jemného dýmu, aby se zase po chvíli zhmotnilo do viditelné podoby, v níž přistoupilo k člověku. K lidským očím se naklonila nádherná dívčí tvář, z níž vanula vůně neznáma a vzdálených svě- tů. Ústa, aniž by se pohnula, vy- právěla o věčném prokletí těch, kdo nepoznali smysl svého živo- ta. Poté se přízrak rozplynul, ozvěna hlasu se ztratila ve vět- vích stromů a člověk pochopil, že i na zemi jsou místa, v nichž se protínají dráhy vícero světů. A právě na těchto místech vstu- pují přízraky lidem do duší, aby člověku připomenuly, že nežije jen jednou. Těžko říci, co se opravdu přihodilo lidem, kteří přicházeli ke stráleckým rozvali- nám, ale mnozí vypovídali, že právě zde při západu slunce zaslechli to, co od nich vlastní osud požaduje,“ píše v Putování po tajemných místech Nížkého Jeseníku Irena Šindlářová. Nu, možná je i tato zkazka důvodem, proč navštívit Ondřejov a jeho nejbližší okolí. ZN

(Použitá literatura: Šindlářová, Irena: *Historie a současnost obce Ondřejova, Rýmařov 2000*; Goš, Vladimír - Karel, Jiří: *Hrad Strálek u Rýmařova, Střední Morava 8/99, Olomouc 1999*; Karel, Jiří: *Hrad Strálek (Nálezová zpráva z let 1975 - 1989), Městské muzeum Rýmařov, 1998*; Pinkava, Viktor: *Místopis Moravy. Uncčovský a Rýmařovský okres, Brno 1922.*)



Hrad Strálek: horní část nádvoří hradu od SZ. V pozadí plošina velkého paláce, vpravo zbytky hradby v terénní vlně.

Foto: archiv Městského muzea Rýmařov

Zdravotnictví

Oddělení chronické bolesti zahájilo naplno svou činnost

Oddělení chronické bolesti Podhorské nemocnice zahájilo po přestěhování naplno svou činnost v rekonstruovaných prostorách hlavní nemocniční budovy v Rýmařově. Oddělení se zaměřuje na léčbu všech druhů bolestivých stavů, léčení onemocnění pohybového aparátu i komplexní rehabilitační léčbu včetně ambulantní infuzní léčby.

„Oddělení je funkčně spojeno s pracovištěm balneoterapie a spolu s moderním přístrojovým vybavením tak vytváří ucelený komplex,“ vysvětlil primář oddělení MUDr. Stanislav Horák. Také pracoviště infuzní léčby je opět v provozu. Infuze provádějí zdravotníci denně od 7 do 14 hodin. Noví pacienti se mohou hlásit telefonicky na číslo **554 253 335 a 337** nebo osobně ve stejném čase na ambulanci chronické bolesti. Součástí oddělení je i úsek pro alternativní metody současné i tradiční medicíny.

Pracoviště je jako jediné v okrese garantováno Společností pro studium a léčbu bolesti České lékařské společnosti.
Simona Součková, tisková mluvčí



Aktéři komunitního plánování jednali o podobě dotazníku

Ve čtvrtek 14. září se uskutečnilo v zasedací místnosti odboru sociálních věcí Městského úřadu Rýmařov třetí setkání uživatelů, poskytovatelů a zadavatelů v rámci komunitního plánování sociálních služeb. Cílem KP je postupné vytváření kvalitní, navzájem propojené sítě sociálních služeb pro potřeby obyvatel, kteří se ocitli z jakéhokoliv důvodu v sociální nouzi. Síť bude průběžně tvořena tak, aby bylo zabráněno sociálnímu vyloučení těchto lidí z běžného života společnosti a aby se ve všech směrech zlepšila kvalita jejich žití. Jde o aktivitu, která má vycházet z široké diskuse veřejnosti - aby mohly být uspokojeny potřeby co nejširší skupiny lidí. Tuto diskusi účastníků KP - tedy zadavatele, všech poskytovatelů i zástupců uživatelů sociálních služeb - by měla umožnit pracovní jednání komunitního plánování. Schůzky se zúčastnili zástupci Diakonie ČCE Rýmařov, jmenovitě ředitelka Marcela Staňková, poradnu rané péče Slezské Diakonie Krnov zastupovala

Ivana Pavlíková, za místní organizaci Svazu tělesně postižených se zúčastnil František Urbaník,

z Centra služeb pro zdravotně postižené v Bruntále přijel pan Miroslav Palánek. Za Středisko výchovné péče v Bruntále se zúčastnila Nina Drápalová, za Základní školu, Rýmařov, Školní náměstí, ředitelka Hana Měráková a za Dětský domov v Janovicích ředitelka Alena Horká. Město Rýmařov, které figuruje v komunitním plánování jako zadavatel sociálních služeb, zastupovali místostarosta Jaroslav Kala a vedoucí odboru sociálních věcí a zdravotnictví Iveta Podzemná.

Účastníci schůzky se dohodli na budoucí podobě dotazníku k sociálním službám, jehož finální podobu otiskneme mimo jiné ta-

ké v některém z příštích vydání našeho čtrnáctideníku. Občané se v dotazníku budou moci

v y j á d ř i t k úrovni sociálních služeb, jaké služby ve městě postrádají, které ze stávajících využívají a jak jsou s nimi spokojeni.

Tento dotazník rovněž obdrží každý občan do schránky.

„Jednali jsme také o případných sběrných místech těchto dotazníků. Sběrná místa budou uveřejněna prostřednictvím místního tisku a na letáčích. Budeme chtít vědět, zda budou lidé ochotni za určitou sociální službu zaplatit určitou částku, či nikoliv. Druhou projednávanou záležitostí byla nově připravovaná brožura sociálních služeb v Rýmařově a na Rýmařovsku, na kterou bude použita dotace Moravskoslez-

ského kraje. Některé služby jsou poskytovány i v rámci celého okresu Bruntál,“ přiblížila program jednání aktérů komunitního plánování vedoucí odboru sociálních věcí a zdravotnictví Iveta Podzemná.

Vzhledem k tomu, že problematika sociálních služeb je v některých odvětvích úzce zaměřena, bude kolektiv pracovat prozatím ve dvou skupinách. První skupina bude mít na starost oblast tělesně postižených a seniorů, druhá skupina se bude věnovat romské problematice, problematice mládeže a dětí, dále problematice nezaměstnaných a nepřízpůsobilých občanů. „Tyto skupiny se budou setkávat na pravidelných schůzkách, budou mít svůj jednací řád, způsob hlasování a veškeré další legislativní náležitosti,“ upřesnila Iveta Podzemná. Postupně se ke spolupráci v komunitním plánování přihlásily i další okolní obce - Dolní Moravice, Malá Morávka, Horní Město, Stará Ves a Václavov. Termín další schůzky nebyl prozatím stanoven. *JiKo*





Peníze vylákal na údajnou opravu auta

Policejní inspektor SKPV v Bruntále zahájil trestní stíhání 41letého muže z Břidličné pro trestný čin podvodu. Je obviněn, že od roku 2004 až do poloviny roku letošního v Rýmařově vylákal pod záminkou opravy vozidla od 75leté ženy finanční hoto-

vost v celkové výši 54 tisíc Kč. Peníze užil pro svou potřebu.

Zmizela jízdní kola za 40 tisíc

Neznámý pachatel vnikl mezi 12. a 13. zářím do uzamčeného sklepního prostoru na Dlouhé ulici v Břidličné a odvezl odtud jízdní kolo za 24 tisíc Kč. Pak se vloupal i do kočárkárny a z té

odcizil další kolo za 15 tisíc Kč.

Přišel o nesplacené auto

Zloděj si někdy v době od 4. do 15. září přišel pro Octavii zaparkovanou na Větrné ulici v Rýmařově. Vloupal se do zaparkovaného vozidla černé barvy, které si na leasing pořídil místní 28letý muž, a odjel. Škoda je vyčítána na více než 224 tisíc Kč. Po vozidle bylo vyhlášeno pátrání.

upustil a z místa činu odjel na jízdním kole. Zraněný muž poté strávil více než týden v nemocnici, kde mu byl zlomený krček operativně nahrazen implantátem. V průběhu vyšetřování bylo však od zraněného muže zjištěno, že krček ho silně bolel již dlouhodobě, ale protože měl strach z lékařů, nevyhledal ošetření. Stále tvrdí, že ho skutečně neznámý muž povalil na zem, což se nepodařilo vyloučit. Vzhledem ke zjištěným okolnostem byla věc překvalifikována na přešůvek proti občanskému soužití. Z lékařských zpráv nicméně vyplývá, že zlomenina krčku byla staršího data.

Motocyklista narazil do Toyoty

V úterý 12. září v ranních hodinách se mezi obcemi Rýmařov a Malá Štáhle srazil motocykl s osobním autem. 18letý mladík na Hondě nedodržel bezpečnou vzdálenost za Toyotou řidiče, který zastavil za odbočující-



Fota: Miroslav Škoda



cím vozidlem. Motocyklista začal brzdit, nezvládl řízení a narazil do stojící Toyoty. Mladík utrpěl otřes mozku, tržné rány a pohmožděninny. Způsobená škoda činí 40 tisíc Kč.

Nohu mu nikdo nezlomil

Rýmařovští policisté odložili případ původně prošetřovaný jako podezření z trestného činu ublížení na zdraví. Ke skutku mělo dojít večer 29. července mezi obcemi Rýmařov a Jamarčice na příjezdové komunikaci do areálu učiliště. Podle 56letého zraněného muže ho zde měl zastavit neznámý muž s dotazem, kolik je hodin. Než stačil poškozený odpovědět, strhl jej muž na cestu, nalehl na něj a přitom mu měl způsobit zlomeninu krčku levé stehenní kosti. Poškozený pak údajně začal křičet, útočník od dalšího útoku

Kopla ho a zlomila mu žebro

Policejní inspektor SKPV v Bruntále zahájil stíhání 50leté ženy ze Staré Vsi pro trestné činy výtržnictví a ublížení na zdraví. Letos v dubnu měla na ulici Potočné ve Staré Vsi fyzicky napadnout 58letého místního muže. Po hádce jej odstrčila, kopla do stehna, a když se muž předklonil, ještě ho kopla do hrudníku, čímž mu zlomila žebro.

Zpracovala redakce na základě podkladů tisk. mluvčí PČR Bruntál

Seriál

Nebojte se první pomoci (17. část)

(Informace Místní skupiny Českého Červeného kříže Rýmařov)

Stavy potenciálního ohrožení života

Úrazové amputace

Ztráta končetiny, penisu nebo skalpace představuje pro zraněného vážný handicap vedoucí ke snížení kvality života. Plastiční chirurgové jsou někdy schopni „zázraků“, ale jen za předpokladu, že mají k dispozici dobře ošetřený amputát.

Příčiny

- řezná poranění (nejčastěji cirkulárkou, motorovou pilou, hoblovkou apod.);
- zachycení končetiny nebo oděvu ve strojních mechanismech (nejčastěji v nekryté řemenici zemědělských strojů, pásovém dopravníku apod.).

Příznaky

- část těla je úplně oddělena nebo visí za kůži;
- krvácení z pahýlu - u řezných amputací velice intenzivní, při zachycení strojními mechanismy může být překvapivě malé.

Čím je raněný ohrožen?

Definitivní ztrátou postižené části.

Postup první pomoci - zahrnuje zastavení krvácení, krytí rány a zajištění amputátu.

Zastavení krvácení lze docílit přiložením škrtidla, někdy přímým stlačením v ráně.

Amputát je třeba vložit do igelitového sáčku. V laické první pomoci nelze doporučit jeho oplachování. Igelitový sáček s amputátem lze vložit do druhého, většího, napuštěného studenou vodou.

Pahýl volně kryjeme. Obvaz se uplatní málokdy, vhodným materiálem je obyčejný ručník.

Čeho chceme docílit?

Zastavit (omezit) krvácení a zachovat amputát. Ztracenou ruku nelze přišít, uříznutá ruka znovu nenaroste. Nezahazujte ani vyražené zuby, mohou být vsazeny zpět.

MUDr. Juljo Hasík

(Nebojte se první pomoci)



Ilustrační foto

Organizace a spolky

Zasedala rada Euroregionu Praděd

V pátek 15. září se v budově Městského úřadu v Rýmařově konalo poslední zasedání rady Euroregionu Praděd ve volebním období 2002 - 2006.

Na programu rady, která se v tomto roce sešla již popáté, byla mimo jiné informace o hospodaření EuP v prvním pololetí 2006. Předseda EuP Ing. Jarmar informoval o záměru EuP vydávat vlastní časopis, který by lidem žijícím v tomto regionu více přiblížil činnost a aktivity tohoto sdružení.

Mezi hlavní činnosti, které euroregion v současné době vykoná-

vá, patří správa a administrace Fondu mikroprojektů. V této souvislosti sdělila projektová manažerka, že bylo vyhlášeno



páté kolo podávání projektových žádostí. Termín pro předložení žádostí na sekretariátu EuP ve Vrbně pod Pradědem byl stanoven na 9. 11. 2006 do 12 hodin.

Dále uvedla, že zůstatek peněžních prostředků pro toto kolo dosahuje výše cca 720 000 Kč. V současné době se rovněž ve-

dou jednání o nadcházejícím programovém období 2007 - 2013, které by mělo plynule navázat na program Iniciativy Společentství INTERREG IIIA.

V závěru zasedání poděkoval předseda EuP všem radním za jejich aktivní činnost v radě EuP v uplynulém volebním období a popřál mnoho úspěchů v dalším životě.

Rovněž Ing. Kala, místostarosta města Rýmařova, vyjádřil jménem všech členů Euroregionu Praděd velké poděkování Ing. Jarmarovi, jakožto předsedovi EuP, za jeho obětavou a cílevědomou práci, díky které si Euroregion Praděd po několika letech v ústraní „upevnil své místo na slunci“.

Euroregion Praděd

Uzdravení výři vylétli za svobodu

Snad na každého, kdo zavítá do Pradědovy zahrádky ve Stránském u Rýmařova, dýchne poklid a romantika neporušené přírody. Dokonalost přírodní scenérie, hlubokých hvozdů a pasoucích se ovcí - valašek černých, z jediného chovu tohoto plemene v České republice - je umocněna snahou člověka o záchranu poraněných či nemocných živočichů, zejména pak dravých ptáků, kteří pomáhají lidem i přírodě vytvářet biologickou rovnováhu. Pomocnou ruku handicapovaných tvorům zde podává již řadu let usměvavý a optimistický ochranář Petr Schäfer, jenž záchranou stanicí ve Stránském založil v roce 1985 a právem si zaslouží velký obdiv a uznání. Vždyť bez jeho pomoci by mnoho dravců již nelétalo po modrém nebi, ale zesláblí a poranění by se stali snadnou kořistí jiných predátorů.

Ve čtvrtek 21. září nastala chvíle, kdy samice a samec výři velkého, největší volně žijící sovy u nás, mohli po úplném vyléčení

opustit své dočasné působiště a vylétnout za svobodu. „*Jedná se o dvě letošní mláďata, která se po opuštění hnízdiště střetla s civilizací. Samec srazil auto a byl nalezen u silnice, samičku srazil vlak někde u Uničova. Oba dravci měli úrazy na hlavě spojené s otřesem, naštěstí u nich nebyla nalezena žádná fraktura,*“ vysvětlil zachránce a majitel stanice Petr Schäfer, který během svého působení v záchraně stanicí přijal okolo 600 dravců. V průběhu letošního roku to bylo sedmapadesát dravců, z nichž asi dvě třetiny se daří s úspěchem vrátit do volné přírody. Zbývající ptáci jsou v důsledku svého vážného a trvalého handicapu, který by jim neumožňoval běžný život v přírodě, umísťováni do různých útulků nebo dětských koutků a jen ve výjimečných případech musí být utraceni. „*Letos převažují u dravců úrazy elektrickým proudem na stožárech vysokého napětí. Pro představu, největším*



přijatým dravcem byla samice orla mořského, která byla zasažena elektrickým proudem na stožáru vysokého napětí a bylo nutno jí amputovat celou letku, aby mohla žít. Dnes žije na Liberecku ve speciální chovné stanici pro orly mořské. Nejmenším pacientem byl poměrně vzácný kulíšek nejmenší a byl dodán jako nevzletné mláďe. Nejrychlejším letcem byl ostříž lesní, kterého jsme odchovávali a vrátili do volné přírody,“ informoval Petr Schäfer.

Touha po svobodě byla velmi silná. Výři se jeden po druhém majestátně vznesli z rukou sokolníka a rovnou zamířili do blízkého smrkového lesa. Příběh dalších vyléčených dravců se tak uzavřel.

Připomeňme, že stanice kromě záchraně handicapovaných, nemocných nebo nalezených dravců a sov

zprostředkuje i záchranu ostatních živočichů, kteří jsou v ohrožení nebo jakýmkoliv způsobem handicapovaní. K tomu účelu slouží spolupráce s přidruženou stanicí při Zoo na Svatém Kopečku (tel.: 585 385 348). Záchraná stanice ve Stránském je zařazena do národní sítě stanic organizovaných Českým ornitologickým spolkem a podporovaných Svazem ochránců přírody a poskytuje službu nepřetržitě na telefonu 777 256 577 pro spádové území v Moravskoslezském a Olomouckém kraji.

Pokud vám osud handicapovaných živočichů není lhostejný a chcete podpořit sbírku Zvíře v nouzi a pomoci tak přímo stanicí ve Stránském, odešlete dárcovskou SMS ve tvaru: DMS ZVIREVNOUZI STRANSKE na číslo 87777 nebo pošlete svůj dar na účet číslo: 33553322/0800, var. s.: 6707 u ČS, a. s. Každý, kdo chce pomoci, může tak učinit formou dárcovské SMS v ceně 30 Kč nebo peněžním darem na příslušný účet. *JiKo*



Kulturní okénko města Rýmařova

Citát: Déšť je smutný, protože nám připomíná čas, kdy jsme byli rybami.
Ramón Gómez de la Serna

Pranostiky na měsíc říjen

- Po teplém září zle se říjen tváří.
- Září víno vaří a co nedovaří, říjen dopeče.
- Čím déle vlaštovky u nás v říjnu prodlévají, tím déle pěkné a jasné dny potrvají.
- Když křížový pavouk se v říjnu ukrývá a nevyhlédne, není daleko do sněhu.
- Teplý říjen - studený listopad.
- Je-li říjen velmi zelený, bude zato leden hodně studený.
- Mlhy v říjnu - sněhy v zimě.
- Spadne-li v říjnu listí, bude mokrá zima.
- Když dlouho listí nespadne, tuhá zima se příkrade.
- V říjnu hodně žaludů a bukvic oznamuje zimy víc.
- Den svaté Terezičky nebývá bez vlažičky. (3. 10.)
- Svatý František zahání lidi do chýšek. (4. 10.)
- Na svatého Šimona přikluše k nám zima tiše. (28. 10.)

INFOSERVIS Střediska volného času Rýmařov - říjen 2006

4. 10.	13.00	zahradní	8. ročník Rýmařovského přespoláku Hedvy 1. - 5. tř.
6. 10.	18.00	SVČ	Zahájení předtanečního kurzu pro 9. tř.
6. 10.	20.30	SVČ	Zahájení tanečního kurzu pro dospělé
10. 10.	9.15	kino	Pohádka o Hastrmanovi Tatmanovi pro MŠ + 1. - 5. tř. ZŠ
	a 10.45		
11. 10.	13.00	SVČ	Střelecké odpoledne pro 3. - 5. tř.
13. 10.	13.45	SVČ	Keramická dílna pro ZŠ
13. 10.	20.00	SVČ	Koncert alternativní rockové hudby
		velký sál	
13. 10.	20.30	SVČ	Taneční lekce pro dospělé
		malý sál	
18. 10.	14.00	SVČ	Dračí dílna
20. 10.	20.30	SVČ	Taneční lekce pro dospělé
22. 10.	10.00	SVČ	Drakiáda
27. 10.	20.30	SVČ	Taneční lekce pro dospělé
		SVČ	Kondiční cvičení pro žáky 8. a 9. tř.

Středisko volného času v Rýmařově
zahajuje ve čtvrtek 5. října 2005

HRÁTKY PRO MAMINKY S DĚTMI pro děti 1,5 - 3 roky

Program pro dětičky v doprovodu maminek (i tatinků)
vždy čtvrtek od 9.30 - 10.30 hod. na malém sále SVČ.

Co vás čeká?

První říkanky, písničky a tanečky, naučíte se malovat, lepit, tiskát a mnoho dalšího.

S sebou si přineste:

Přezůvky - děti i dospělí, pohodlné oblečení, příp. svačinu.

těšíme se na vás, Staňka a Šárka



Informace na tel. 776 685543. www.svcrymarov.cz

Známá i neznámá výročí

- 30. 9.** Mezinárodní den překladatelů, slaví se na sv. Jeronýma, patrona překladatelů, který ve 4. - 5. stol. přeložil do latiny bibli nar. Jaromír Tomeček, prozaik, redaktor, autor knih pro děti (zemř. 15. 7. 1997) - 100. výročí narození
30. 9. 1906 nar. Štěpánka Haničincová, herečka, moderátorka a autorka pořadů pro děti (zemř. 27. 10. 1999) - 75. výročí narození
30. 9. 1996 zemř. Herberta Masaryková, redaktorka a překladatelka, vnučka T. G. Masaryka (nar. 6. 7. 1915) - 10. výročí úmrtí
- 1. 10.** Mezinárodní den hudby, slaví se z rozhodnutí Mezinárodní hudební rady od roku 1974
- 1. 10.** Mezinárodní den seniorů, slaví se od roku 1991 z rozhodnutí Valného shromáždění OSN
1. 10. 1951 zemř. Karel Teige, teoretik umění, publicista, grafik a překladatel (nar. 13. 12. 1900) - 55. výročí úmrtí
- 2. 10.** Světový den lidských sídel (1. pondělí v říjnu), od roku 1985 (OSN)
2. 10. 1616 nar. Andreas Gryphius, německý barokní básník a dramatik (zemř. 16. 7. 1664) - 390. výročí narození
2. 10. 1946 zemř. Eduard Bass, vl. jm. E. Schmidt, prozaik, žurnalista a kabaretér (nar. 1. 1. 1888) - 60. výročí úmrtí
3. 10. 1226 zemř. sv. František z Assisi, italský řeholník a básník, reformátor středověkého duchovního života (nar. 1181) - 780. výročí úmrtí
3. 10. 1901 nar. František Halas, spisovatel (zemř. 27. 10. 1949) - 105. výr. nar.
- 4. 10.** Mezinárodní den ochrany zvířat, slaví se na sv. Františka
4. 10. 1906 nar. Ladislav Pešek, herec (zemř. 13. 7. 1986) - 100. výr. nar.
- 5. 10.** Světový den učitelů, vyhlášen roku 1994 (UNESCO)
5. 10. 1781 nar. Bernard Bolzano, rakouský filozof a matematik (zemř. 18. 12. 1848) - 225. výročí narození
7. 10. 1886 nar. Josef Palivec, básník a překladatel (zemř. 30. 1. 1975) - 120. výročí narození
7. 10. 1961 zemř. František Tichý, malíř (nar. 24. 3. 1896) - 45. výročí úmrtí
- 9. 10.** Světový den pošty, výročí založení Světové poštovní unie v roce 1874
9. 10. 1931 zemř. Antal Stašek, vl. jm. Antonín Zeman, prozaik (nar. 22. 7. 1843) - 75. výročí úmrtí
- 11. 10.** Mezinárodní den boje proti přírodním katastrofám (2. středa v říjnu)
11. 10. 1896 nar. Roman Jakobson, ruský lingvista, sémiotik, literární teoretik, ve 30. letech působil u nás, zakladatel českého strukturalismu (zemř. 18. 6. 1982) - 110. výročí narození

Společenská kronika

Narodili se noví občanci

Barbora Horňáčková	Stará Ves
Viktorie Žižková	Janovice
Tereza Dávidíková	Rýmařov
Martin Kovář	Janovice
Tomáš Šimo	Ruda

Blahopřejeme

jubilantům, kteří od předcházejícího vydání oslavili 80 let a více

Božena Hesová - Rýmařov	80 let
Ludmila Chaloupková - Rýmařov	80 let
Josef Vlach - Rýmařov	81 let
Marie Povýšilová - Ondřejov	82 let
Božena Janečková - Rýmařov	84 let
Václav Tlapal - Rýmařov	84 let
František Šac - Rýmařov	85 let
Hilda Šenková - Rýmařov	85 let
Juliana Smitková - Rýmařov	85 let
Julie Pupíková - Rýmařov	85 let
Miroslav Smýkal - Rýmařov	85 let
František Skryja - Janovice	88 let

Rozloučili jsme se

Czeslawa Batoušková - Rýmařov	1946
Vítězslav Šopík - Edrovice	1951
Josef Pořízka - Horní Město	1920

Matrika MěÚ Rýmařov

Rýmařov má svoji pěveckou hvězdu

V měsíci dubnu proběhlo předkolo pěvecké soutěže Rýmařov hledá superstar. Ze čtrnácti přihlášených soutěžících vybrala odborná porota sedm finalistů, z nichž šest statečných se utkalo na finálovém podvečeru. Všichni účinkující zpívali naprosto skvěle, určitě vítěze by bylo pro porotu téměř nemožné. Naštěstí rozhodovali svými hlasy diváci. Průvodcem soutěže byl klaun Ála, čili pan Aleš Kláček, díky němuž měla celá akce veselý ráz.

Po hlasování diváků se umístili jednotliví soutěžící takto: první místo získal Bedřich Štěpaník, druhé místo patřilo Simoně Kellerové, třetí příčku obsadila Denisa Gičová a na čtvrtém místě se umístily Míša Kodlová, Sandra Gičová a Míša Bršťáková. Poděkování za obětavou práci patří porotě - Pavle Škarupové z hudební skupiny Alternativa, Ivanu Sigmundovi z kapely Rotor a Michalu Fidlerovi z kapely Moskvič. *Eva Kudláková*



Foto: Jakub Vala

Na cestě kolem světa s „dobrymi chlapci“

Chlapecký sbor Boni Pueri (čes. dobří chlapci) z Hradce Králové patří mezi nejznámější česká sborová tělesa, ačkoli je svým trváním jedno z nejmladších (založeno v roce 1982). Navazuje ovšem na staletou tradici chlapecských sborů, která se počíná už ve středověku. Během své existence absolvovali Boni Pueri přes 2500 koncertů po celém světě, kromě západní Evropy pořádají pravidelná turné i po USA, Japonsku a Jižní Koreji, stali se hostem velkých hudebních festivalů a kulturním velvyslancem sborové federace při Evropské unii (European Federation of Choirs of the Union). Cestování, které je dle slov „dobrych chlapců“ po zpěvu (a fotbalu) jejich velkým koníčkem, šíří nejen věhlas českého sborového zpěvu po světě, ale současně přináší sboru inspiraci. Cestování v čase i po kontinentech bylo také hlavním tématem koncertu, s nímž Boni Pueri v čele se sbormistry Jakubem Martincem a Pavlem Horákem a v doprovodu klavíristy Miroslava Sekery vystoupili ve čtvrtek 21. září dopoledne ve velkém sále SVČ Rýmařov.

Pořad s názvem *Cesta kolem světa za 80 ... minut* (ve skutečnosti šlo o přibližně poloviční stopáž) byl rozdělen na dvě části. V první z nich, pod titulem *Mistři evropské klasiky*, šlo o ono cestování v čase. Sbor nastoupil před publikem za zpěvu *Ecce Orlanda di Lasso* a navázal *Carminou*

Buranou Carla Orffa a *Dies Irae* z Mozartova *Requiem*. Po krátkém odborném výkladu (šlo totiž o představení pro školy) chlapci zazpívali další dva klasické sborové „hity“ - *Panis Angelicus* Caesara Francka a *Aleluja* z Händlova oratoria *Messiah*.

Ve druhé části vystoupení zavedli Boni Pueri své obecenstvo doslova z Čech až na konec světa, od Smetany a Dvořáka, přes Rusko, Brazílii a Japonsko do Afriky, pak skokem přes oceán do Ameriky a opět zpátky na Starý kontinent, do sousedního Německa. Při zpěvu brazilské, ruské, japonské i africké ukázky (lidová píseň Zulu *One by One*) nechyběla ani jednoduchá choreografie.

Nutno podotknout, že je trochu škoda, že se koncert chlapecského sboru Boni Pueri, který by určitě ještě lépe a sugestivněji zněl v prostorách některého z rýmařovských chrámů, nekonal také pro veřejnost. Jistě by se výrazně zapasal na stránky nezvykle bohatého kulturního programu letošního podzimu. *ZN*



Středisko volného času vás zve do kroužku

INFORMATIKA PRO DĚTI

Chceš se naučit něco nového na PC?
Zahrát si s kamarádem oblíbenou hru na PC?
Surfovat na internetu?
Úterý 13.30 - 15.30

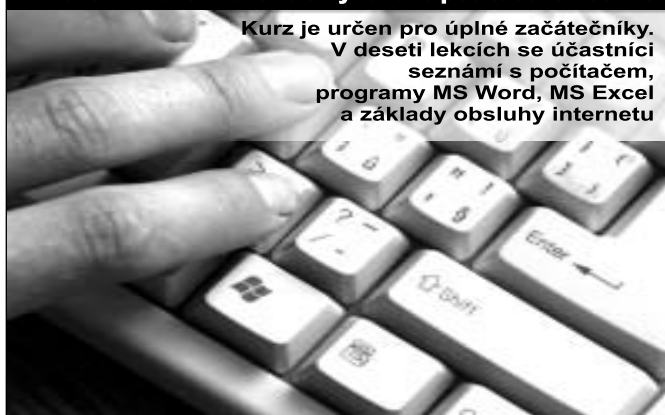


Více informací a přihlášky je možné si vyzvednout ve Středisku volného času Rýmařov nebo vyplnit na www.svcrymarov.cz

Středisko volného času vás zve na

POČÍTAČOVÝ KURZ PRO DOSPĚLÉ

v nově zrekonstruované a vybavené počítačové učebně



Kurz je určen pro úplné začátečníky. V deseti lekcích se účastníci seznámí s počítačem, programy MS Word, MS Excel a základy obsluhy internetu

Více informací a přihlášky je možné si vyzvednout ve Středisku volného času Rýmařov nebo na www.svcrymarov.cz

Městská knihovna

týden



2. - 8. října 2006

V tomto týdnu je upravena půjčovní doba:

PO	9 - 17.00 hod.	ČT	9 - 17.00 hod.
ÚT	9 - 17.00 hod.	PÁ	9 - 17.00 hod.
STŘEDA 9 - 17 hodin		SO	8 - 11.00 hod.

Den otevřených dveří

4. 10.

Den otevřených dveřínabízíme registraci **zdarma**, amnestii pro nepořádné čtenáře, použití počítače pro registrované čtenáře **zdarma**

2. - 31. 10. 2006

výstava ZUŠ Uničov

Městské muzeum a Galerie Octopus

9. 9. - 4. 10. 2006

Anežka a Miroslav Kovalovi ze Sobotína**- Malba - kresba - fotografie****Pozvánka na novou výstavu****10. - 29. 10. Výstava fotografií Jaroslava Němce**

Ke 100. výročí narození významného rýmařovského fotografa a pedagoga Jaroslava Němce připravuje Galerie Octopus Rýmařov ve spolupráci s Muzeem Bruntál a autorkou diplomové práce o Jaroslavu Němcovi Marií Zachovalovou výstavu jeho fotografií. Vernisáž se uskuteční v úterý 10. října v 17 hodin.



Jaroslav Němec s Jindřichem Štreitem

Ministerská licitace s janovickým zámekem?

20. července 2006 navštívil, jak jsme se dočetli v Horizontu, janovický zámek Mgr. Jaroslav Urban, pracovník Národního památkového úřadu (dále NPÚ) a zároveň vedoucí střediska vývoje (?) Ministerstva kultury ČR (dále MK), aby zjistil stav objektů. Neprojevili s arogancí typickou pro ministerské úředníky i zatímního (?) exministra ani nejmenší zájem jednat též s pracovníky muzea (aby mu do toho nemluvili?), kteří již šestnáct let soustřeďují informace o zámku i jeho držitelích a jediná v regionu mají o jeho vývoji, hodnotách a významu solidní přehled, navíc se hovoří o nás bez nás o případném stěhování muzea. Nejednal ani s územními památkáři. Zajímavý je však jeho dvojaký závěr, s nímž seznámil pana sta-

rostu. Pokud se Jeho Jasnost Ministerstvo „s omezenými zdroji na opravu památek“ rozhodne pro jeho zachování, dostane zámek šanci, pokud nikoli, „čeká ho ... další chárání a úpadek“. Na internetu se dozvídáme jinými slovy totéž 21. srpna 2006 při návštěvě exministra Radko Martínka. Nebudu jistě mezi Rýmařovany sám, kdo považuje osudy a úpadek janovického zámku za velkou ostudu a hlubokou, ba osobní urážku a křivdu. Stručně. Stavebníkem původní pozdně gotické tvrze byl v letech 1520-30 zástavní pán Petr ze Žerotína. Roku 1583 jej získal s panstvím bratranec posledních Rožmberků Viléma a Petra Voka Ferdinand Hoffmann z Grünbüchlu, prezident dvorské komory Rudolfa I., úžasný finančník,

jenž dokázal zajistit peníze na obranu proti Turkům, na nezřízené sběratelské choutky panovníka, našim zemím lepší životní podmínky, než měl zbylý kontinent, přinesl do naší země nejmodernější železářství Evropy a přes ohromnou spotřebu dřeva pro doly udržel lesy na úrovni nejlepších v celé podunajské monarchii. Tvrz přestavěl na skvělý renesanční zámek.

V letech 1663-4 nechal zámek přebudovat v raně barokním slohu jeho pravnuke Wolfgang Bedřich s pomocí A. S. Canevala z Istrie. Roku 1721 získala panství sňatkem česká hrabata z Harrachu a vlastnila zámek fakticky do roku 1943. V letech 1763-5 jej rozšířil do dnešního tvaru známý žerotínský stavitel G. Weisser. Poslední úpravy proběhly v 19. a na počátku 20. století. Současně se změnila zámecská zahrada v proslulé severské arboretum. Oba poslední Harrachové patří k vynikajícím osobnostem doby. František Arnošt, významný lesní odborník a dobytkař, ovlivnil i české rybníkářství. Přední člen Čs. zemědělské akademie zastupoval republiku na významných kongresech, štědře podporoval české spolky a v mnohém předběhl dobu. U zdejších lidí i Horáků z Velkomeziříčska získal trvalou oblibu a vděčnost, stejně jako jeho dcery.

Prostřední z nich **Anna Marie**, provdaná hraběnka Forgáčová, byla **s celou rodinou těžce pronásledována nacisty**, její statečnou maďarskou tchyni ubili gestapáci při výslechu. Rodina přežila válku se štěstím v lesním bunkru na Vysočině. Po válce ji neprávem připravil o majetek prohaný a neomalený místní fanatik, který tím státu způsobil mezinárodní ostudu, že jsou v ČSR okrádány oběti nacismu. Zasáhl tehdejší ministr zahraničí Jan Masaryk, ba i komunističtí ministři Julius Ďuriš a Václavové Nosek a Kopecký. Přes jejich upřímnou snahu byl majetek rozkraden a zcela zchudlá rodina emigrovala. A dál? Zanedbávání, rozkrádání, ničení. Neuvěřitelné, kvalitní stavba přežila půlstoletí péče ministerské správy a nespada!

Vše uvádím, aby bylo jasné, čím je janovický zámek, kým byli jeho majitelé a čím musel i s nimi projít. Nyní jakýsi přechodný a díky nám dosazený orgán zodpovědný nám voličům bude za našimi zády zvažovat jeho osud, aniž by se nás ptal? Nebo snad naše demokracie umožňuje jen bezvýsledně mluvit, zbytečně se domáhat spravedlnosti a marně bušit na zeď moci bez jakéhokoli práva běh věcí aktivně ovlivnit? Není o čem diskutovat a zvažovat, zda zámek zachovat, či ne! Jeho udržení je totiž neod-



diskutovatelné. Nutno jej důsledně chránit proti dalšímu chátrání a zahájit jeho obnovu, neboť:

1. Aniž cokoli víme (co by nám, ulici, kdo vysvětloval, že?), **res-tituční nároky** dědiců soudy asi odmítly, což je obzvlášť pikantní u obětí nacismu. Nabízí se tedy otázka, zda MK může nechat zámek spadnout, když na něj předtím upřelo právo oprávněnému žadateli? To by bylo odporně nemravné i u těch politiků, jimž morálka a slušnost zastřelo nestydaté politikaření. Nabízí se známý Hašlerův popěvek „My Prahu nedáme, radši ji zbouráme“. Co se ukradlo, se už nemusí vracet - také poselství! Mikuláš Forgách, nejmladší syn Anny Marie Harrachové, by býval zřídil v barokní části exkluzivní hotel a nejstarší část zámku nabídl muzeu, doplnil by mobiliář několika komnat a umožnil pro-



hlídky návštěvníkům - to je pro region víc než plácání o turistickém ruchu. Nabízel též několik desítek slušně placených pracovních míst.

2. Také okresní památkářka paní PhDr. Lubica Mezerová měla zájem, aby **památková péče** zámek převzala, nabízela bez alternativ totéž jako Mikuláš Rosty Forgách a o muzeu s námi jednala. Ovšem to bylo dřív, než vážný ministr Jandák, miláček statistik, z neznámých důvodů vyhlázel zkušené územní ředitele památkových ústavů i ústředního ředitele a do čela NPÚ dosadil Tomáše Hájka, který by rád ochranu památek nepřesně řečeno podřídil potřebám státu, ohrozil i kastelány hradů a zámků

a svými výroky vyvolal marné protesty vlivného klubu Za starou Prahu. Máme dvě alternativy, korektní cestu Dr. Mikuláše Forgáče a paní PhDr. Mezerové, nebo nechat zámek beze studu zchátrat. Ministerstvo by se snad mohlo přemoci a pochopit i naši potřebu pracovních míst.

3. Každému je jasné, že k tomu, aby zdejší lidé aspoň trochu vybědli z nezaměstnanosti a do Rýmařova přišly tolik potřebné peníze, je třeba **přestat teoretizovat též o turistice** a začít konečně jednat. Chceme-li začít, pak postupně zpřístupněme zámek, který má i další zajímavé možnosti využití. Je trapné vysvětlovat návštěvníkům, že díky půlstoleté „pěči“ MV je před válkou hojně navštěvovaný a nyní fakticky opuštěný zámek uzavřen.

4. Zámek má vysoký **význam historický** a tvoří jej **architektonicky** zajímavý a **cenný** komplex objektů s nádhernými prostory, i po nevhodných zásazích uživatelů od roku 1945.

5. Náš region (celý, nikoli odporně vytržený propletenec vydávaný za Rýmařovsko na Radniční ulici) má jediný od roku 1945 dosud jen zčásti zrestaurovaný hrad a **jediný** nefunkční **zámek**, lze tedy vůbec

uvažovat o jeho zániku? Máme snad tolik památek, abychom si mohli dovolit přepych nechat kteroukoli z nich smutnému osudu?

6. Janovický zámek je výrazná a **neodmyslitelná dominant**, není už dost hnusné bourání a řízení kostelů a kaplí na Rýmařovsku a v Rýmařově? Budeme pokračovat zámekem?

7. Byrokrati u zelených ministerských stolů nepočítají ještě s jedním aspektem - s **citem** nás normálních lidí **pro minulost, krajinu a domov**, jehož součástí je i řečený zámek. Janovický zámek, pánové, je totiž pro lidi z Rýmařovska též **srdeční záležitost**, proto radím opatrně zacházet se slovy a zvláště činy.



Pokud by ovšem chtěl stát náš zámek uchovat, najde zde nemalé množství lidí, kteří pomohou a ochotně přiloží ruce k dílu.

8. Pokud by se mělo hovořit o finančních prostředcích, pak upozorňuji na mizerně čerpané **kulturní fondy EU**. Štědrost vůči pohraničí je u nás navíc jako vždy jen proklamativní.

9. Pokud se nám nepodaří zámek zachránit, **padne ostuda nejen na vrchnost** ze Strakovy akademie, ale především na nás! Hluboce mě zklamalo, že zánik 10 % zámků do roku 1980 za komunistického režimu se 1989 nezastavil a pokračuje v menší míře dál. Čím to je, na to si odpovězte sami! Není přece tajemstvím, odkud smrdívá ryba!

Pokud se mýlím a úmysly MK a NPÚ jsou čisté jako lilium a možnost nechat janovický zámek pověstnému zubu času je jen snaha o špatný vtip, ba zvítězí-li nyní na ministerstvu nad

úřadováním a počítáním rozum, cit, morálka, slušnost a ohled na mínění voličů, neboť nikoli ministři vždycky jen s puncem dočasnosti, ale démos krató (lid vládne) v demokracii, a zvolí zachování a přijatelnou alternativu revitalizace zámku, neboť město na ni peníze nemá a stav nezavinilo, beru vše zpět, klaním se, pánové, a omlouvám se za své zlobné emoce.

Je myslím nejvyšší čas přestat mlčet, bezzubě po straně nadávat, spontánně se k existenci zámku vyjádřit a začít společně s celou naší městskou radou a zastupiteli hledat potřebné řešení k zachování a zpřístupnění vzácné památky, nesporně významné součásti nejen zdejší kultury, třeba bez požehnání nejvýše pomazaných. Hlavně třeba bez odkladu jednat. Zcela jistě lze počítat s obětavou podporou občanů, tisku, televize, kolegů i odborníků. *Jiří Karel*



Exministr Radko Martínek při návštěvě zámku Janovice

Z historie

Glorifikace Isabely a zapomenutá Marie

Ve stati s názvem *Karel z Harrachu, Albrecht z Valdštejna a nešťastná Isabela* (RH 14/2006) jsme došli k důsledné a pravděpodobně neoprávněné císařské odplatě. Na rozdíl od středověku a raného novověku, kdy panovník zpravidla nikdy nepostihoval děti a manželky či příbuzné největších zrádců a lotrů a považoval je automaticky za nevinné, ačkoli se z nich mohli stát nebezpeční mstitelé, se zachoval císař odlišně. Vláde tehdy šlechtila v očích poddaných jeho důstojnost, spravedlnost, milosrdenství a velkorysost, Ferdinand II. se zachoval naopak jako mstivý, krutý a nevypočitatelný despota.

Na druhé straně si Isabela (1611 - 1655) nemohla stěžovat na nedostatek sympatií, které statečně projevovali obyvatelé českých zemí, prožívající císařskou věrolomnost velmi hluboce ještě po celé 17. až 19. století. Zvláště silně se projevilo odsouzení císaře v ústech anonymních českých bardů v písni i literatuře a je zcela jisté, že se jejich názor nijak nelišil od přesvědčení celé společnosti. Vévodu frýdlantského a generalissima Severního moře, jednoho z nejvýznamnějších a nejúspěšnějších vojáků třicetileté války, považovali spolu s obyvateli zemí

Koruny české v celé Evropě za obět tyranického císaře a jeho našeptávačů. Valdštejna prezentovali jako oddaného a neobyčejně zdatného vojáka, obět nízkých intrik a závislosti císařského dvora. Známé jsou především tři poněkud naivní texty pocházející ze 17. století, z období nepříliš vzdáleného chebské tragédii. Nejspíše pocházejí z pera studentů či písmáků a ještě na počátku 19. století je lidé horlivě opisovali jako dobové samizdaty v ohromném množství. Z nich lze eliminovat pasáže věnované též Harrachům. Píseň o knížeti Walštejnovi začíná slokou:

Žalostně musím naříkati,
nad neštěstí mé kvíliti
musím velikém hoří,
jenž mě obklíčilo brzy.

Další Píseň o Walštejnovi obsahuje kromě jiných i následující verše a někdy připomíná kramářské písně:

Žehnám se, manželko milá,
kde ty tu chvíli byla,
když sou mě mordovali,
nelítostivě kuchali.

Knížete osvíceného,
arcibiskupa pražského
za poručníka zřizují,
jsouce vlastní bratr její.

(Strejci jsou míněni ostatní Harrachové.)

Byla's ode mne vzdálená
i má cerka ušlechtilá,
již v sirobě postavena
smutnou, truchlou učiněna.

Hlejtež ji neopouštěti,
než jí ve všem zastávati,
neb se toho nenadály,
by s cerkou v sirobě stály.

Vás poroučím obě nyní
Pánu Bohu v tuto chvíli,
on se nám rač dáti shledat,
v království Božím uhlídat.

Žehnám se s vámi, strejcové,
vy Valdštejnští ctní radové,
poručenou vám činíce,
jak můžete býti nejvíce.

Třetí epický text s názvem Píseň jiná o Walštajnovi, zpívaný na stejný nápěv jako předešlý, vzpomíná harrachovských příbuzných vévody také ve strofách 10 - 12:

Žehnám se s vámi, páni švagři,
hrabata z Harrachů, bratři
manželky mé jsouce,
za patrony majíce.

Knížete pána osvíceného,
arcibiskupa Praského,
za poručníka zřizují,
jsouce vlastní bratr její.

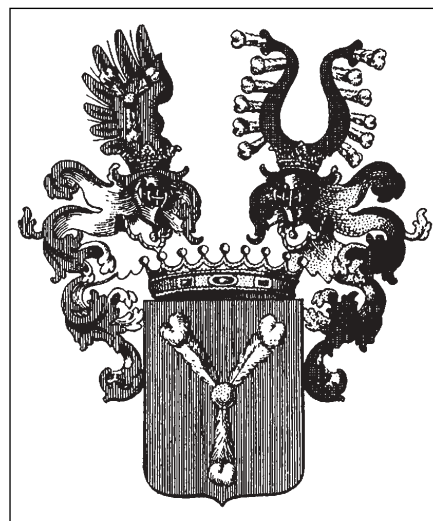
Hleďtež je všichni opatrovati
a ji ve všem zastávati,
neb se toho nenadála,
za své bys s dcerkou v sirobě stála.

Všechny písně nesou přesvědčivé důkazy plagiátu, opisování je zcela zřejmé. Obsahují všechny navíc i rozloučení s čeledí, vojáky, vzpomínku na Valdštejnova vítězství, ale i na kulturní činnost, tj. na stavební počiny v Jičíně i Praze. Objevuje se „Palác (Valdštejnský) v něm velmi nákladný a mistrovsky udělaný s prampouchy“ ... jinde „rampouchy“, jimiž je myšlena asi umělá jeskyně se štukovými krápníky v zahradě paláce, nikoli opěrné oblouky v středověkých uličkách - prampouchy.

Zcela lhostejnou kupodivu zanechalo veřejnost drama Isabeliny starší sestry **Marie Maximiliány z Harrachu** (1608-1662), další Karlovy dcery a od roku 1627 choti Adama Erdmana Trčky z Lípy. Podobně jako Valdštejn získal i on sňatkem přístup do okolí císaře ve Vídni prostřednictvím ženina otce, jenž měl u císařského dvora vliv a vysoké postavení. Na rozdíl od Albrechta však nedosáhl Adam Erdman svými schopnostmi nad pouhý průměr. Za mírným mužem bez velkých plánů však stála jeho ambiciózní matka Marie Magdalena Trčková, rozená Lobkowiczová, zvaná na panství pro svou

tvrdou povahu „zlá Manda“. Byla skutečným motorem jeho činů.

Adam Erdman sloužil jako důstojník ve Valdštejnově armádě a patřil ke kroužku jeho



nejbližších důvěrníků. K většímu sblížení frýdlantského vévody Albrechta s rodinou Trčkových došlo až roku 1631, když se začat-

kem února zúčastnil křtin Adamova dítěte. Zde se též bohužel seznámil s proraďným protestantem Jaroslavem Sezimou z Rychmburka, který žil již od roku 1628 v saské emigraci. Právě úlisný Sezima je oba později vydal na smrt nepravdivými a vykonstruovanými nařčeními, koupen dvorskými intrikány za slib, že se bude moci vrátit do české země. Podivná odrůda vlastenectví, což !?

Roku 1632 se Adam ale přece jen vyznamenal. Podílel se na ne zcela jednoznačném vítězství Valdštejnovy armády u Lützeny nad švédským králem Gustavem Adolfem, v níž Skandinávec padl. Podezření proti sobě vyvolal jednáním s českými exulanty údajně o přijetí české koruny Albrechtem z Valdštejna a o spojenectví se Švédy. Tvrzení je nejspíše na hony vzdálené třeba jen pravděpodobnosti, Adamovy styky jsou však dosud zahaleny rouškou tajemství a patří spíše do oblasti hypotéz než prokázaných faktů.

Spolu s Albrechtem podlehl ve statečném, ale marném zápase, když se chtěl prosekát ke svému věrnému pluku a s ním zastavit nečekaný útok. Co však zmocil lehkým kordem proti těžkým palašům kavaléristů a halapart-

nám zkušených, leč zrádných Skotů. Přesto se ještě stačil probít až k bráně chebského hradu. Tam ho vrahové v mrazivé noci 25. 2. 1634 ubili.

Bezduchého Adama plného krvavých ran vhodili na špinavá prkna spolu s nahým a oloupeným tělem vévody a dalšími spolupříteli, polním maršálkem Christianem Illozem, hrabětem Vilémem Kinským a dr. Jindřichem Niemannem. Později císař vydal těla vdovám Marii Maxmiliáně Trčkové a Kinské spíše v neohoblovaných bednách než rakvích. Mstil se i mrtvým. Zavinil do-

konce i trapné průtahy s jejich pohřby.

Mladá žena prožila těžké chvíle po manžellově smrti, když císař zkonfiskoval veškerý majetek rodiny stejně jako v případě švagra a přítele Albrechta z Valdštejna. Vdova se propadla s rodinou do trpké chudoby a strachu o budoucnost. Otřesená paní se dlouho nevdala. Teprve o mnoho let později našla konečně azyl v šťastném manželství s odvážným hrabětem Šarfenbergem, který tím nejen riskoval, ale užil si také dostatek nevěle mocných.

Po dlouhých smutných jednáních získala z ce-

lého zkonfiskovaného majetku svého i Adamova jen 300 000 zl. jako věno pojištěné na opočenském panství. Částka sice vypadá jako obrovská, jenže války a podvodné machinace s měnou snížily její faktickou hodnotu na nevelký zlomek předválečné i původní válečné ceny, navíc se nejednalo o peníze na hotovost, ale spíše pořádně nadhodnocené nemovitosti s vážnoucími dluhy. Adamovu smrt přežila i jeho nešťastná matka Marie Magdalena, jež nikdy nepochopila podstatu tragédie svého syna a asi právem nikdy neuvěřila v jeho obvinění. *Mgr. Jiří Karel*



sobota 30. září

19.30

16 bloků

Krimi thriller (USA 2005)



Policista Jack má po ránu pořádnou kocovinu, a tak je rád, že dostává poměrně banální úkol, jakým je převoz bezvýznamného zlodějů. Jak se však ukáže, někdo má velký zájem na tom, aby tento vězeň transport nepřežil. V hl. roli B. Willis. *Přístupný od 12 let*

sobota 7. října

19.30

Angel-A

Komedie (Francie 2005)



Černobílý film, který je po šesti letech návratem Luca Bessona mezi filmovou elitou. Pařížský gangster André má dluhy všude, kam se podívá, a v patách drsné vymahače. Neřešitelnou situaci se rozhodne ukončit skokem s mostu. Spatří ale nádhernou dívku, která se chystá udělat to samé. Dívka skočí, André se vrhne za ní a zachrání ji. Kráska ho za odměnu zbaví všech dluhů. Proč, ale hlavně jak? Protože je Anděl-A? *Přístupný od 15 let*

sobota 14. října

19.30

Lemra líná

Romantická komedie (USA 2006)

Tripp není ani v pětácti letech ochotný vyletět z rodného hnízda. Proč taky, když mu doma nic nechybí - ve svém pokoji má všechno, co potřebuje k životu, a máma mu pere špinavé prádlo. Jeho pohled se změní, když potká Paulu, která ve všech směrech splňuje parametry ideální ženy. Až na to, že se jedná o profesionální konzultantku, která Trippa sblízil jen proto, aby ho vyhnala od rodičů a donutila postavit se na vlastní nohy. V hl. rolích: M. McConaughey, S. J. Parker. *Přístupný od 12 let*

Servis služeb

AQUACENTRUM RÝMAŘOV

na Jesenícké ulici

Od 1. září opět v provozu

OTEVÍRACÍ DOBA

Po - Pá 14.00 - 21.00

So - Ne + svátky 10.00 - 21.00

Aquacentrum Slunce vychází vstříc všem vyznavačům naturismu a obnovuje plavání bez plavek.

V letošním roce v termínech:

18. 10., 15. 11. a 20. 12. v době od 19 do 21 hodin.

(Ve výše uvedených termínech a hodinách vstup povolen pouze starším 18 let)

Krytý bazén v Břidličné

**DO ODVOLÁNÍ JE KRYTÝ BAZÉN ZCELA UZAVŘEN
Z DŮVODU ROZSÁHLÉ REKONSTRUKCE**

Přijďte mezi nás otužilce

Upevněte své zdraví - pryč s rýmou a kašlem, již žádné angíny. TJ Břidličná, oddíl dálkového a zimního plavání, rozšiřuje základnu o nové členy - otužilce. Kontakt: telefon - celodenně 606 732 584, po 20. hodině 554 211 856.

TENISOVÝ KURT JANOVICE

Hotel U Zámku v Janovicích zve na tenisové souboje
Provoz na kurtech každý den od 8.00 - 20.00
Rezervace na tel.: 777 696 888 nebo 554 283 042
nebo na recepci hotelu U Zámku

Hotelem Slunce zněl špičkový bluegrass

Velice kvalitní kulturní tečkou za sobotním večerem (16. 9.) byl koncert pražské skupiny Reliéf, která vystoupila v prostorách restaurace Hotelu Slunce. Reliéf patří k evropské bluegrassové špičce, má za sebou (a jistě i před sebou) pestrou koncertní kariéru, několik významných evropských hudebních ocenění a šest vydaných CD. Koncert v Hotelu Slunce měl spíše neformální charakter, neboť členové skupiny mají v Rýmařově poměrně široký okruh známých a přátel. Kapela ve dvou vstupech zahrála svůj obvyklý koncertní repertoár, tvořený anglicky zpívanými skladbami, v němž pověstnou třetinu na dortu představuje několik gospelů zpívaných a capella. A přestože nejsem zrovna fanoušek hudebního stylu, jako je bluegrass, musím před muzikantským uměním jednotlivých členů kapely smeknout klobouk. *Johan*

Karel Plíhal zahrál pro plný sál

Koncert Karla Plíhala (21. 9.) se dost možná zapíše do dějin rýmařovského kulturního života - nejen proto, že to byl jedinečný a skvělý koncert, ale už proto, že měl plné, spíše přeplněné, publikum (tři diváci sedící na dvou židlích nebyli prohřeškem proti bontonu, ale nutností). Málodky se v Rýmařově stane, aby bylo ještě před koncertem vyprodáno a musely se tisknout lístky na stání. Jméno Karla Plíhala, kytaristy a písničkáře z nedaleké Olomouce, je zkrátka samo o sobě dobrým důvodem, proč si večer uprostřed pracovního týdne vyrazit za kulturou, a to jeho nositel ani nemusí figurovat na předních místech hudebních hitparád komerčních rádií.

Karel Plíhal přijel do Rýmařova se svým pořadem *Nebe počká* (píseň téhož názvu na text Josefa Kainara zazněla ve finále koncertu) jako vyzrálý a vyrovnaný autor, který své obecenstvo neudivuje provokativními výstřelky,



Fota: www.kareplihal.cz

nerozcítlivuje sentimentálními žvásty ani nebaví historkami ze života, ale naopak dvě hodiny nepřetržitě zásobuje precizní kytarovou hrou v rytmu od blues až po swing a chytrými poetickými texty. Spojení s nápaditým slovním humorem a neformálním projevem písničkáře navozuje při koncertě příjemnou atmosféru, takže sebeironická poznámka naoko omámeného protagonisty, že se snaží vysílat pozitivní energii, se vlastně zakládá na pravdě. Publikum doslova natřískaného sálu hlavního pořadatele ZUŠ Plíhal rozehrál hned první hláškou o úskalích užívání nejmodernějších typů mobilu a od té chvíle až do konce je nechal vychladnout. Písně z neznámějších alb *Karel Plíhal, Králici, ptáci a hvězdy* či *Nebe počká*, ale i několik nevydaných (např. rozverná studentská mejdanovka *Dej mi můj sprej*), střídal s recitací svých básniček, založených na slovní hříčce a svérázném, místy lechtivém humoru.

Říkanek („*Kráčím domů slzy roně / tašku plnou třísek / Dal jsem houpacího koně / na nucený výsek*“ nebo „*Samota je bílá paní / Občas projde i mým bytem / skrze zdi jak voda sítém / Kývá na mě ať jdu za ní / Po dvou rumech s jedním pivem / projdu za ní každým zdívkem*“) a bonmoty („*Epitaf pro piloty malých sportovních letadel - Budiž ti země ultralehká*“), svědčící o Plíhalovu smyslu pro slovní komiku i nesporném básnickém talentu (který se ostatně projevuje i v jeho písňových textech, ač je sám za svébytné básně nepovažuje), by měly v brzké době vyjít knižně. Autor chystá sbírku 150 říkanek s titulem *Jako cool v plotě*, které výtvarně doprovodí kreslíř Miroslav Barták.



Kromě knížky chystá Karel Plíhal také roční koncertní přestávku. V prosinci chce vystupování s pořadem *Nebe počká* ukončit a příští rok věnovat odpočinku. „*Když chodí na koncerty hodně lidí, je to vždycky podezřelé. Je to zavazující, a proto si říkám, že je na čase udělat pauzu*“, vysvětluje Karel Plíhal a dodává: „*Chci taky připravovat nové věci*.“ Nevylučuje, že natočí nové album, ale zároveň se vyhýbá určité odpovědi: „*Nic neplánuju. Plánování je špatné slovo, je to rouhání*.“ Není tudíž jisté, kdy budeme mít zase příležitost navštívit jeho koncert (dá-li Pánbůh a sponzor RD Rýmařov i u nás), a tak může hořce litovat ten, kdo nechal rezervovanou židličku v první řadě, o níž by se leckdo z později příchozích s chutí popral, prázdnu. ZN

Spirituál kvintet zahraje v kapli V Lipkách

Do třetice všeho dobrého. I tak by se dala nazvat pozvánka na jednu z největších legend mezi folkovými kapelami. Po koncertu bluegrassové skupiny Reliéf v hotelu Slunce a naprosto vyprodaném koncertu Karla Plíhala v sále ZUŠ máme možnost vidět a hlavně slyšet skvělý Spirituál kvintet. Koncert je organizován rýmařovskou základ-

ní uměleckou školou za pomoci Martina Čermáka a především za podpory firmy EKO Metal Recycling.

Vznik této skupiny je datován do roku 1960 (!), první veřejné vystoupení pak do roku 1962 na Mezinárodním jazzovém festivalu v Karlových Varech. Od té doby prošel Spirituál kvintet mnoha personálními změnami.



Nejstarší dochovaná fotografie Spirituál kvintetu

Fota: www.spiritualkvintet.cz



Z původní sestavy zbyl jen kapelník a umělecký vedoucí Jiří Tichota. Na pódiu se s ním sešly a opět rozešly mnohé známé tváře country a folkové hudby, např. bratři Nedvědové.

Velká a zásadní změna přišla v roce 2004, kdy bohužel tragicky zahynul Karel Zich, na jehož hlas nelze zapomenout. Jeho místo zaujal výborný kytarista Jiří Holoubek (mimočodem člen

výše uvedené kapely Reliéf). Spirituál kvintet tak dnes hraje a především zpívá v sestavě Jiří Tichota, Irena Budweiserová, Zdenka Tichotová, Jiří Cerha, Dušan Vančura a Jiří Holoubek. Koncert se koná v kapli Navštívení Panny Marie, neboli V Lipkách. Doufáme, že nebude vadit **pátek třináctého** října 2006, v 17.00.

Srdečně zvou pořadatelé

Studentský klub

Rýmařovský horizont a Studentský klub Střediska volného času uzavřely Literární a výtvarnou soutěž Marie Kodovské V těchto kategoriích:

- **poezie**
- **próza**
- **ilustrace**

Literární a výtvarná soutěž Marie Kodovské, kterou v lednu vyhlásily redakce Rýmařovského horizontu a Studentský klub SVČ, se 31. srpna uzavřela. Během září a října budou všechny zaslané příspěvky vyhodnoceny a jejich autoři obeznámeni s termínem konání závěrečného literárního večera, na

kterém budou vyhlášeni vítězové všech tří kategorií.

V letošním ročníku se v redakci Rýmařovského horizontu sešlo překvapivé množství soutěžních příspěvků, z nichž jsme v průběhu soutěže mohli otisknout pouze zlomek. Z nepřeberného množství textů

a výtvarných prací budeme proto čerpat i nadále. Naši čtenáři tak budou mít možnost seznámovat se s těmi nejzajímavějšími příspěvky i po ukončení soutěže. Příští ročník Literární a výtvarné soutěže Marie Kodovské bude vyhlášen opět za dva roky, tedy v lednu 2008. ZN

próza

Petr Christov: Blázen

Seděl ve škole. Byl krásný den, slunce svítilo jako o život, ptáci zpívali, mraky, pokud nějaké byly, líně pluly, prostě idylický jarní den. A on dřepěl ve škole. Nudil se k zoufání. Každá sekunda, kterou tady prožil, ho zabíjela. Taková to byla hrůza. Hledal nějaký lék, aby ji zabil, ale nic neuspělo. Povídání se sousedem, knížka, mobil, gameboy, komiksy, spaní, zkoušel si i kreslit, jenže všechno to bylo k ničemu. A tak tady seděl a nevěděl jak dál.

Zničeně seděl na židli, najednou ho popadla taková představa - učitel, jak sedí na záchodě s klaunským nosem. Začal se děsně smát. „Co se děje? Je tady snad něco k smíchu?“ Jenže on nebyl k utišení. Dostal úplně šílený záchvat smíchu. Učitel už byl pořádně naštvaný, začal fvat a rozhazovat rukama, jak měl ve zvyku. Učitel, co sedí na záchodě s klaunským nosem a řve a rozhazuje rukama. Začal brečet smíchy. Teď se už učitel rozzuřil do nepřítelna, čapl ho za límec a vyrazil ze třídy. „No, furt lepší než být tam ve třídě,“ řekl si.

Aby ho zase nezačala ubíjet ta strašlivá nuda, začal se koukat na hokejový zápas opiček v zelených a růžových plavkách, co jezdily na kolečkových bruslích. Fandil zeleným, růžová je přece barva pro holky. Byl to hustej zápas. Spousta šancí na obou stranách, ale góly zatím nepadly. Zrovna když zelení vstřelili první gól a on zařval: „Góóóóó!“ otevířely se dveře do třídy a vykoulil spolužák: „Co tu blbneš? Prej máš jít zpátky, jestli ses už uklidnil.“ Zbytek vyučování uplynul rychle díky těmto vizím: spolužák

s obrovským dámským kloboukem, jedna holka s hitlerovským knírkem, učitelka, jak chodí na chůdách a na nose balancuje s tyčí, na které je dvacet talířů. Dostal akorát poznámku, že vyrušuje v hodinách smíchem.

Doma pak poznámku ukazoval mámě, aby mu ji podepsala. Přitom si musel vyslechnout kázání o výchově, jak je dnešní mládež zkažená a oni že se ho snaží uchránit, ale že takhle ukazuje, jak je nevděčný. Místo toho se radši začal věnovat vrbacům, co poletovali okolo máminy hlavy, v zobáčích měli píšťalky a pískali Happy Birthday. Začal se usmívat. „Cože, tak ty se mi budeš vysmívat?“ řekla a vlepila mu facku.

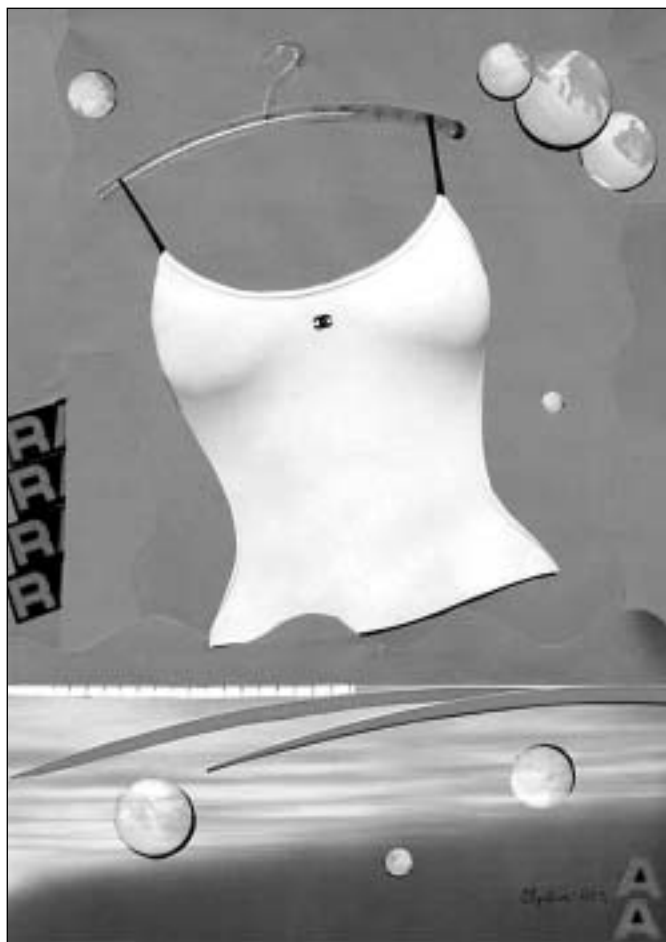
Druhý den ve škole byl pak velmi zábavný. Akorát si musel dát pozor, aby se nezačal smát. Místo toho se jenom připitoměle usmíval, což nikomu nepřišlo nějak podezřelý. Jenom když viděl obzvlášť vtípný výjev, kousl se do ruky. To už učitelům podezřelý bylo, proč si pořád hryže ruku, ale nechali ho na pokoji, aspoň že je v klidu a nevyrušuje. Po škole šel jezdit na kolečkových bruslích, což byla jeho nejoblíbenější činnost, takže představy uklidil pěkně k ledu.

Další den probíhal už klasicky. Celé dopoledne byl zahryznutý do své ruky. V poledne, když čekal v dlouhé frontě na oběd, smál se pod fousy (teda ne že by nějaký měl) lidem, co měli růžové parohy, uši jako sloni nebo okolo nich poletovali malí čertíci a házeli na ně papírové kuličky. Když přišel na řadu, koukl se na kuchařku bez vlasů, to už se neudržel, dostal zase záchvat smíchu a upustil tác

s jídlem na zem. Když to uklízel, začal se zase smát, protože uviděl boty, jak za sebou táhnou snad milion klávesnic.

Učitel ho vyvolal k tabuli. „Vezmi si křídlo.“ Vzal si ji. „Napiš vzorec kvašení cukerných roztoků.“ Podíval se na něj, jako že neví. Učitel se mu díval do očí a najednou mu oči vypadly z důlků a začaly se mu houpat na pružinách jako z těch zábavných brejlí. Potlačil chuť se strašlivě rozesmát. „Tak napiš krako-

vání petroleje.“ Pořád se na něj díval. Oči se mu pořád houपालy. Teď mu navíc z uší vyrazila pára. „Máš to za pět.“ Učitel vzal propisku a známku si chtěl napsat do sešitu. Ale propiska se změnila v hnusnou slizkou příšeru. Dostal pocit, že když učitele nepotěšil svými vědomostmi, že by mu měl aspoň zachránit život. Vytřhl mu propisku z ruky a začal po ní zuřivě dupat. „Tak, vidíte, ještě by vám sežrala ruku.“ Pak si odešel sednout.



Ramínka, koláž

repro: Marta Gärtnerová

Psychiatr se mu díval hluboko do očí. „Takže, co máš vlastně za problém?“ Neposlouchal ho, protože na jeho stole byl zvířecí cirkus. Blechy skákaly přes hořící kruh, myši tu žonglovaly s kruhy, nejlepší jich zvládla až sedm, křečci plivali oheň, švábi dělali kaskadérské kousky na hřbetech morčat, cirkus jak má být. Opět se nepřítomně usmíval. Psychiatr se na něj díval tak nějak zaujatě. Pak něco napsal. Potom podal rodičům recept. „Jestli tohle nepomůže, tak ho asi budeme muset strčit do ústava.“ Při těch slovech se už matka neudržela a rozplakala se.

„Neusmívej se,“ poručil si. Prudce se kousl do jazyka. Nechtěl své představy opustit, tak dělal, jako že prášky polyká, a pak je co nejdřív vyplivl. To od něj ale vyžadovalo velkou opatrnost a sebeovládání, aby se nezačal smát. Potom se šel projet na kolečkových bruslích. Jel po chodníku, díval se na auta, jak spolu hrají fotbal, když vtom vrazil do nějakého člověka. Natáhl se na zem, jako by patřila jenom jemu. Ten člověk se nad něj naklonil. Vyšlo mu z pusy pár zelených bublin. Neudržel se a trošku se usmál. Chvilí ticho. Zase mu z úst vyšlo pár bublin. Naklonilo se nad něj

pár dalších lidí. Spustila se z nich úplná průtrž bublin. Zelené, modré, červené, dokonce i černé, málem přes ně ani neviděl. Přesto zůstal ležet na zemi. Líbilo se mu to. Připadalo mu, že se asfalt rozpouští a že v něm plave. Začal pohybovat rukama a nohama, jako když se dělají andílci do sněhu. Dělal andílky do asfaltu, lidi vypouštěli bubliny, prostě pohoda, neměl si na co stěžovat. Za chvíli ho zvedli nějakí muži a odvedli ho do nějakého auta. Nevěnoval tomu pozornost, protože vedle velryba tančila balet. Položili ho na lehátko. Díval se

na strop, kde se praly samice lemmura. Pak ho opět někam vedli, ale zase se díval na velrybu, která tam stále byla, jako kdyby nikam nejela, jako kdyby pořád stála na místě.

Uplynulo pár týdnů. Díval se přes okno s mřížemi, na kterých mimoděk pořádaly žízaly závody ve šplhu. Ty ale nevnímaly, protože venku viděl skákající mobily. Stovky mobilů. Ne, tisíce mobilů. Někdo mu poklepal na rameno. Otočil se. „Ááá, pan doktor s hadem na krku a tarantulí na vlasech,“ uvědomil si. Usmíval se. Vlastně, usmíval se pořád.

Kam na výlet

Na Rabštejn, kam vede mnoho cest

Cestu na Rabštejn, ležící v jižním předhůří Jeseníků v Chráněné krajinné oblasti Jeseníky, jistě zná mnoho obyvatel Rýmařovska. Letos byla louka pod rabštejnskými skalami, kde stávala rabštejnská myslivna, i odpočinkovým místem cyklistů, kteří jeli po cyklotrasách (60 a 35 km) Rýmařovské padesátky. Je to magické místo, kam především o prázdninách a víkendech směřují nejen horolezci a trampové, ale i ostatní turisté.

Bývalý strážní hrad Rabštejn, vystavěný na skalních blocích v nadmořské výšce 803 m, byl postaven někdy koncem 13. století na bývalém panství bludovsko-šumperském a je nejvýše postaveným hradem historické Moravy. Zpočátku zřejmě sloužil jako ochrana tamních dolů a rýžovišť zlata. V Moravské vlastivědě uvádí V. Pinkava, že se na tomto odlehleém a nepřístupném místě nemohl nikdy stát panským sídlem, ale hodil se dobře k účelům vojenským.

Často měnil své pány, byl proto známý i jako loupežnické sídlo a v době pobělohorské jako místo pro robotní vězně. Před Švédy zde ukrývali cennosti - listiny a skvosty - po nějakou dobu i panští úředníci a měšťané z Janovic a Rýmařova.

Na turistické mapě je dobře vidět jeho polohu v širším kontextu. Horopisně patří Rabštejn do Hraběšické hornatiny, která je součástí Hanušovické vrchoviny, jejímž nejvyšším bodem jsou Černé kameny s nadmořskou výškou 956 metrů. Rabštejn můžete vidět i z hřebene Hrubého Jeseníku anebo ještě lépe a zřetelněji z Dobřečova. Černé kameny s Bílým kamenem na severu a Skálami na jihu tvoří příbližně tříkilometrový hřeben na severozápadní straně dlouhého, poměrně úzkého údolí, přicházejícího od obce Oskava přes Bedřichov k Sedlu Skřítek. Severní uzávěr údolí tvoří jižní svah rozsochatého Větrného vrchu a východní stranu svahy

Mazanců, Maliníku a Mezihoří. Pro zdejší krajinu jsou charakteristické četné skály a skalní sruby s mnoha bažinatými místy a prameništi několika vodních toků. Pod Sedlem Skřítek a na svazích Bílého kamene a Černých kamenů je prameniště řeky Oskavy, Zlatý potok má prameniště mezi Mazanci a Kamennou horou a je levobřežním přítokem Oskavy v Bedřichově. Dlouhý potok, zvaný také Dlouhá voda, má prameniště ve svazích Vinné hory a je pravobřežním přítokem řeky Oskavy v obci Oskava.

Zdejší územím vede mnoho lesních cest a silniček, vedou tedy i silnice spojující Bedřichov a Oskavu s okolním světem. Od Skřítku vede západním úbočím Bílého kamene, Černých kamenů a Skal lesní asfaltová silnička se zeleným značením až ke křižovatce lesních a turistických cest na Hvězdě - nikoliv té u Karlovy Studánky. U zdejšího odpočívadla najdeme ještě značky červenou a žlutou, které sem přicházejí ze Šumperka kolem Kamenného vrchu a společně odtud pokračují na Rabštejn, zelená značka míří do N. Malína. Z Rabštejna vede červená značka přes Dobřečov a Tvrdkov na Rešovské vodopády a Sovinec, značka žlutá jde proti proudu Zlatého potoka, prochází jeho prameništěm a vede dále ke křižovatce cest Pod Výhledy a k janovickému lesu. Tam po odbočení ze značky můžete dojít ke Kamenné hoře s osamělou skálou z plástevnaté ruly, kde je i další odpočívadlo a výhledy do kraje. Tato zvláštní asi 4 m vyso-

ká skála, zvaná také Čertovy kameny, byla předmětem bádání přerovského inženýra Kováře, který se domnívá, že se mohlo jednat o místo, které střežilo cestu k Rabštejnu, což ale není potvrzeno.

Půjdete-li zpět na žlutou značku, dovede vás přes janovický les, neboli Hofwald, k Novému Poli a kolem janovického zámku až do Rýmařova.

Vraťte se však ještě k Rabštejnu, odkud vede přes Bedřichov a Oskavu do Uničova cyklotrasa č. 6032. Z té můžete odbočit v Oskavě vpravo na neznacené, méně frekventované místní silnici. Kolem Třemešku s rekreačním areálem pokračovat k Mladoňovu a kolem místa U Dobré nálady, bývalé zájezdní hospody, lze pak dojet do N. Malína nebo přes Mladoňov do Libiny či před Libinou odbočit k rekreačním místům Horní Šárce a Václavovu a vrátit se zpět do Oskavy.

Kdo má dostatek sil, může jet po lesních silničkách z Bedřichova náročnou trasu do Dobřečova nebo na Ferdinandov či kolem Mazanců dojet k rozcestí Pod Výhledy a do Žďárského Potoka. To je jistě dost typů na mnoho výletů, takže přejeme všem šťastné putování a dobré dojetí do cíle, který si stanovíte.

Za KČT Rýmařov
Hana Kašparová

(Zdroje: *Vlastivěda moravská V. Pinkava, Průvodce Jeseníky, Mapa KČT Hrubý Jeseník, Mapa Jeseníky, vydavatel. Jena, Vodohospodářská mapa základní*)



Výhled z rabštejnské skály

Akce hradu Sovince

Místo vína bramboráky

Na hradě Sovinci se uplynulý víkend konal středověký mumraj na gotické tvrzi s příznačným názvem Na příkaz císaře. Akce návštěvníky zavedla do doby, kdy císař Jan rozhodl nezaložit na Sovinci vinice. Nádvoří hradu patřilo již tradičně kejklřům, malým divadelním společnostem, které zahrály pohádky i různé báje a pověsti. Návštěvníci dále zhlédli obléhání hradu s bitvou v hradním příkopu nebo módní přehlídku středověkých šatů a doplňků či námluvy udatných rytířů a krásných dam. Součástí programu bylo i právo útrpné s mučením zemských škůdců.

Akce byla tematicky věnována



období středověku. „Je to jediná podobná každoročně opakovaná akce. Ostatní jsou věnovány začátku třicetileté války. To je období, kdy na Sovinci vládl rod Kobylků,“ řekl člen hradní posádky a organizátor akce na hradě Sovinci Zdeněk „Mlok“ Zedek. Jak dodal, hroznové víno se zde nerodilo a nerodí, naopak brambory ano. Proto se na hradě budou od příští sezóny pořádat takzvané bramborákové hody. „Letos jsme tuto myšlenku pojali jako nutný ročník, proto voněly hradem bramborové placky,“ usmívá se Zdeněk Zedek. Však divákům i aktérům představení v dobových oděvech při představení historické bitvy o vstupní bránu hradu mezi stoupenci vína a brambor notně vyhládlo.

„V našem programu však nastala celá řada změn. Letos se bez podobných změn v osobách účinkujících neobešla ani jedna akce,“ konstatoval Zedek. Tak jako vždy, i tentokrát se podařilo zajistit celou škálu kvalitních umělců. Davy rozesmával i kejklř Křúpala z Ostravy. Ten do svých



Fota: kaj

představení rád zapojuje diváky z publika. „A dává pěkně vousaté polibky,“ z vlastní zkušenosti sdělila Martina z Jeseníku.

Zajímavá byla i módní přehlídka překrásných dobových kostýmů z dílny dámy Tůmové z Poličky. Dáma je již v šermířském důchodu, dala se tedy na šití gotického a renesančního šatstva. Na hradě ale vyrůstá i nová generace. „Udržuji oheň na třetím nádvoří,“ pochlubil se David Zedek, teprve desetiletý rytíř. Jeho té-

měř dvouletý bráška Ondra ale zůstal s maminkou raději doma.

„Ukončení sezóny proběhne letos 28. října. Připravujeme přehlídku púd a sklepních prostorů hradu. Pro diváky chystáme dějové scénky pro každou z místností. Pilně na poslední akci roku pilujeme, určitě si ji nenechte ujít,“ vyzval návštěvníky Zdeněk Zedek. Letošní sezóna je podle jeho slov z finančního pohledu už nyní prokazatelně lepší než ta minulá. Karel Janeček



přijme řidiče pro mezinárodní kamionovou dopravu

Požadujeme:

- minimálně tříletou praxi v oboru MKD
- poctivé jednání

Nabízíme:

- dobré platové podmínky
- pracovní zařazení na místo střídače s perspektivou přidělení vozidla

Nástup možný ihned



Kontakt:

Stanislav Juřena, tel.: 554 703 460 (7.00 - 16.00)

!!! MOTORISTÉ POZOR !!!

Firma Stanislav Juřena STANSPEO zve do nového pneuservisů pro osobní i nákladní vozidla

- při zakoupení 4 ks pneu
- 1 ks zdarma
- ceny pneu již od 800 Kč/ks
- digitální vyvažovačka Sicam
- zvedání vozidel vzduchovým zvedákem Sicam

Najdete nás na adrese: třída Hrdinů 45, Rýmařov

Provozní doba:

Po - Pá 8⁰⁰ - 16⁰⁰



Z okolních obcí

Albrechtický chrám ožil hudbou a slovem

Kostel Nejsvětější Trojice v Albrechticích u Rýmařova, dějiště červnového festivalu Baroko, v sobotu 16. září znovu ožil. Konala se zde akce pod názvem Duchovně-umělecké pásmo kostelní. Na programu byla bohoslužba, poezie, hudba a výstava výtvarných děl.

Chrám, který ještě nedávno zcela zanikal v hustém náletovém porostu uprostřed malé víceméně rekreační obce a který se zdál být odsouzen k postupnému zániku jako řada jiných památek Rýmařovska, v posledních letech opět nachází využití a s ním i naději na své zachování. V loňském roce vzniklo občanské sdružení, které usiluje o získání prostředků na rekonstrukci kostela a současně v něm pořádá kulturní akce s cílem připoutat k cenné stavbě a jejímu osudu pozornost veřejnosti.

Jeden z těchto počínů - Duchovně-umělecké pásmo kostelní - vznikl z původně soukromé akce mladých umělců v okruhu Kamily Hýžové a Libora Vika z Olomouce. Jako součást tzv. Barevných víkendů bylo pásmo kostelní uspořádáno letos poštěstě. Loni se již pod hlavičkou sdružení změnilo v akci pro veřejnost a bylo poprvé spojeno s bohoslužbou. Albrechtický kostel se tak po čtyřiceti letech stal znovu místem náboženského obřadu.

Nejednoznačnost funkce zdevastované církevní památky stejně jako skvělá akustika jejího interi-

éru předurčují kostel Nejsvětější Trojice k rozmanitému využití. Může sloužit nejen jako místo víry, ale i jako příležitostná galerie, koncertní či divadelní sál (podobně jako např. odsvěcený kostel sv. Václava v Opavě). Nejde přitom o žádné znesvěcení, stejně se kostely využívaly i před staletími; vnímání světského a náboženského života jako dvou rozdílných a na sobě nezávislých oblastí je typickým projevem teprve několika posledních desetiletí. Propojení bohoslužby s dalším, nevyloveně duchovním programem navíc umožňuje pořadatelům přilákat do Albrechtic i řadu nevěřících, kterých je v našem kraji převa-
 Jak již řečeno, na programu pás-



ma kostelního byla vedle bohoslužby také poezie, hudba a výstava obrazů. Začínalo se koncertem



dvojice mladých hudebnic Duo Babao z Olomouce. Dominika Šindelková (zpěv) a Kateřina Koutná (cello, kytara, tamburína,

doprostřed programu přesunula bohoslužba. Letos se jí ujal farář Roman Masny z Horního Benešova. Jeho nekonvenční a velmi poutavé kázání, oslovující i (a možná především) nevěřící část publika, představovalo vpravdě středobod celého pásma, k němuž směřovala a od nějž se zase odvíjela ostatní vystoupení, jakýsi uzel, spojující ono sakrální a profánní v jednotu, srozumitelnou věřícím i nevěřícím návštěvníkům kostela.

Bohoslužbu slova posléze opět vystřídaly verše - v autorském podání dvou mladých básníků z Olomouce Bedřicha Málka a Stanislava Černého, prolínané hrou na kytaru Lucie Fojtíkové, taktéž z Olomouce. Po celou dobu trvání pásma kostelního byly k vidění výtvarné práce trojice autorek: Kamily Hýžové, Veroniky Slámové a Kateřiny Císařové.

Duchovně-umělecké pásmo kostelní, jehož hlavním smyslem bylo podle slov jedné z organizátorek Kamily Hýžové „kostel nějakým způsobem zviditelnit“, přinesl kromě jiného i výtěžek z dobrovolného vstupného, který bude stejně jako vstupné z festivalu Baroko využit na rekonstrukci kostela. Z peněz, které byly dosud vybrány, sdružení zatím nechalo provést některé drobné opravy, např. zasklít okna či postavit zborcený boční oltář. Příští rok se chce sdružení znovu pokusit získat dotaci na opravu střechy. ZN



zpěv), svým projevem chvílemi připomínající o něco slavnější dvojici Tara Fuki, se zaměřují na interpretaci židovských písní. Jejich vystoupení posléze vystřídalo mluvené slovo v autorské recitaci básníka Petra Špangera z Jeseníku. Na jeho reflexivní verše opět navázala hudba, tentokrát v podání vůdčího člena folkové kapely HUKL z Uherského Hradiště Petra Hudce. Interpret, autor textů a skladatel v jedné osobě přednesl několik svých křesťansky orientovaných písní, které sám doprovodil na kytaru.

Technickým nedopatřením, které se posléze ukázalo být z hlediska dramaturgie jako velmi šťastné, se

Poděkování

Chceme tímto vyjádřit poděkování za nevšední a nový umělecký zážitek, který v nás zanechalo Duchovně-umělecké pásmo kostelní, uskutečněné v sobotu 16. září v kostele sv. Trojice v Albrechticích u Rýmařova.

Charismatická skladba lidíček se spojila s duší tamějšího kostela docela dokonale. Mladí umělci nám dali klid a pohlázení na duši, v docela nových, pro nás ještě nepoznaných uměleckých směrech. Odcházejí

jsme s velkou nadějí, že se sem opět vrátíme, což vřele doporučujeme všem, kteří chtějí prožít chvíli klidu ve svém hektickém životě či malou dávku uměleckého překvapení.

Jiří a Lenka Polákoví

Sport

TJ Jiskra Rýmařov (1946 - 2006)

60 let novodobé historie rýmařovské tělovýchovy

(Pokračování z minulého vydání)

Lední hokej je jedním z tradičních sportů v naší TJ, jehož založení se traduje do roku 1949. Jeho činnost byla započata budováním kluziště na místě tehdejšího městského koupaliště (prostory bývalé provozovny Lena). Toto kluziště bylo zřízeno jako provizorium, proto za šatny sloužily sklepní prostory v domku u Řihánků. Vedení n. p. Brokát (dnešní Hedva), pod jehož hlavičkou oddíl působil, rozhodlo vybudovat nové kluziště na Žižkově ulici, kde je umístěno dodnes. Práce s výstavbou byly zahájeny v roce 1953 a za přispění materiální a finanční pomoci n. p. Brokát, hráčů, funkcionářů a sportovních příznivců bylo kluziště v roce 1954 dokončeno. V té době to bylo jedno z nejlepších přírodních kluzišť v celém kraji. Autorem a organizátorem celé akce byl zaměstnanec firmy Ing. Zdeněk Gudrich, také složení výboru oddílu se rekrutovalo z pracovníků n. p. Brokát. Družstvo hráčů tvořili jak starší, tak zejména omladina z tehdejší textilní školy. V družstvu dospělých nastupovali hráči Urbánek, Janík, Večeřa, Kudlák, Zavadil, Holub, Lukeš, Syřínek, Krasula, Kolář, Koteč, Bartes, Crhonek, Ing. Gudrich a celá řada dalších.

K výkonnostnímu vzestupu dochází na přelomu 50. a 60. let, kdy družstvo poprvé postoupilo do krajské soutěže a nově ustavené „B“ družstvo do okresního přeboru. Dobře se počala rozvíjet i práce s mládeží. Z počátku sedmdesátých let dochází k zákonité výměně a postupnému doplňování nastupující mladou generaci hráčů - Tabarka, Kneblík, Valerián, Niesner, Šrutka, Koblka, Horský, Podlas, Drápal, Dobiš, Jiruš, Zatloukal, Hoffmann, Loun, Hluší, Calábek, Gažar a celá plejáda nejmenovaných hráčů. Je to éra vynikajících úspěchů rýmařovského hokeje.

V tomto období popularita ledního hokeje překračuje rámec kraje, a proto není divu, že k nám s oblibou dojížděla družstva nejvyšší soutěže k exhibičním utkáním. A tak jsme u nás mohli přivítat hráče ZKL Brno v čele s hráči Bubníkem, Dandou, Potschem, Černým, Jiříkem, Ševčíkem, Vaňkem a Nadrchalem. Z VŽKG pak reprezentanty Mikoláše, Vlacha, Kaspera, Návrata a další. Rýmařovský hokej šedesátých let měl skutečně velmi dobré jméno a zvuk v širokém okolí. Je proto pochopitelné, že se to muselo projevit i v zájmu o další adepty tohoto sportu. A přilivu nových chlapců již nedostačují kapacity kluziště ani jeho zázemí.

Dodnes zůstává paradoxem skutečnost, že od počátku šedesátých let se počíná hovořit o vybudování umělé ledové plochy, ale že se tak dosud nestalo. Zatímco družstva Šumperku, Uničova, Šternberku, Horního

Benešova, Bruntálu či Krnova, která k nám jezdila učit se hokejovému umění, již dávno tyto stánky mají, Rýmařov zůstává opět ostrčen. Naštěstí v neštěstí - při psaní těchto řádků to už není pravdou a také Rýmařov, bašta ledního hokeje šedesátých a sedmdesátých let, se dočká - vše by mělo být ještě v tomto roce naplněno.

V roce 1969 postupuje družstvo mužů do krajského přeboru, kde působí do roku 1973. Reorganizací soutěží je však přefraženo zpět do I. A třídy. Přesto je to pokračováním velmi dobrého výkonnostního růstu. Tehdejší



garnitura se prezentuje jmény Janeka, Mořkovský, Musil, Blahuš, Dostál, Žákovčák, Přecechtěl, Slováček, Navrátil, Laštůvka, Grulich, Štřešinka, Roller, kteří společně se staršími spoluhráči Tabarkou, Koblkou, Kneblíkem, Drápalem, Horským, Valeriánem, Orlíkem, Podlasem a bratry Šrutkovými vytvořili skutečně nejlepší kolektiv rýmařovského hokeje vůbec.

Také dorostenecká družstva v letech 1968 - 1973 působí úspěšně v krajském přeboru, kde byla rovnocenným soupeřem družstvům Olomouce, Šumperku, Lutína, Šternberku, Přerova, Mohelnice a mnoha dalších. Toto období však spadá do optimálních klimatických podmínek, což později doznává opačných hledisek. Tím zákonitě dochází k ústupu ze slávy, kterou si rýmařovský hokej ve své historii získal nejen v okrese, ale v celém kraji.

Rovněž zařízení kluziště začíná chátrat, nestačí potřebám a nevystačuje ani hygienickým podmínkám. Zařízení se dostává do havarijního stavu. Slouží ke cti tehdejších funkcionářů, že k zachování tohoto úspěšného a populárního sportu zakládají v roce 1977 soutěž odborářů - oberligu LH. Zájem o hokej začíná opět vzrůstat a od toho se odvíjí i zájem funkcionářů. Dochází ke generační obměně hráčů, funkcionářů, ale i na trenérských postech.

Na počátku osmdesátých let se oddíl soustřeďuje na práci s mládeží, když mimo žákovská družstva ustavuje i přípravku pro děti od 8 let. Toto rozhodnutí se jeví pro budoucnost jako nanejvýš žádoucí.

Další etapa je charakterizována počátkem osmdesátých let, kdy jak ve výboru Jiskry, tak i v městských orgánech dostává oddíl LH zelenou a od roku 1982 konečně začíná další výstavba zastaralých kapacit kluziště. A opět je cílem víceúčelové zařízení s ULP. Na bedra funkcionářů a celého oddílu je naloženo tolik úkolů, se kterými se v historii dosud nepotkali.

Během roku 1982 je vybetonována nová plocha a mantinely, jsou vybetonovány základy pro nové šatny z prvků OKAL a v závěru roku tyto ve spolupráci s RD Rýmařov a jeho pracovníky postaveny. V roce 1983 dochází ke zbourání starých šaten, je zlikvidováno staré osvětlení a zbudováno nové na šesti stožárech. V tomto roce jsou započaty také práce na vybudování minigolfového hřiště. Při těchto základních úkolech je odpracováno 6 550 brigádnických hodin. Budování kluziště pokračuje výstavbou nového oplocení, kde je odpracováno 485 hodin. V roce 1985 získává oddíl rolbu na úpravu ledové plochy Destatrol, realizuje se výstavba střídaček za pomoci OSP a podpory RD Rýmařov, GP Rýmařov a TS Rýmařov. Brigádnická výpomoc celého souboru prací představuje 2 085 hodin.

Ale zpět k hokeji, vynaložené prostředky do práce s mládeží nebyly utraceny zbytečně. Žákovská družstva několikrát za sebou vyhrávají okresní soutěže a zkoušejí štěstí i v krajských soutěžích. Daří se jim to v sezóně 1984/85. Starší žáci se hned napoprvé umístili v KP na velmi pěkném 2. místě za družstvem Studénky se ziskem 17 bodů a skóre 102:79, následování družstvy Šternberka, Frýdku-Mítku, Doubravy, Valašského Meziříčí a Rožnova p. R. V té době to bylo jediné družstvo v této soutěži hrající na přírodním ledě!

Na přelomu 80. a 90. let zůstává lední hokej v podstatě na stejné úrovni, i když muži doplnění hráči jiných oddílů hrají regionální přebor II. třídy. Na tréninky a „domácí“ utkání vyjíždějí naše družstva na ULP do okolních měst, což je v této skupině opět ojedinělý případ. Vynaložené finanční prostředky na pronájem ULP a cestovné nejsou adekvátní a dále neúnosné. V sezóně 1995/96 odstupuje družstvo ze soutěže, hraje v místních podmínkách okresní amatérské soutěže, kde zaujímá 1. příčku ve své skupině. Podle klimatických podmínek organizuje oddíl LH místní soutěže a turnaje s očekáváním, že jednou ta doba musí přijít.

František Pohanka, předseda TJ

Oddíl ledního hokeje bude trénovat již na novém umělém kluzišti

Letošní sezónu zahájil oddíl ledního hokeje TJ Jiskra Rýmařov sice ještě „na suchu“, ale od listopadu se naši hokejisté dočkají nové umělé ledové plochy, jejíž rekonstrukce se kvapem chýlí ke svému závěru. Město Rýmařov a jeho hokejoví příznivci se tedy přiřadí k městům, která se mohou pochlubit umělou ledovou plochou. Družstva mužů A, starší žáci, mladší žáci a přípravka budou moci přivítat své soupeře a sehrát s nimi zápasy v rámci kvalitních podmínek a hlavně nebudou odkázáni na příznivé klima. Na no-

vém zimním stadionu budou probíhat turnaje všech starších i mladších žáků a také turnaj seniorů od listopadu až do února. Uskuteční se zde také meziokresní soutěž pod názvem Jesenická liga, která bude zahrnovat osm až deset hokejových manšaftů, a rovněž liga amatérských družstev a nová meziokresní soutěž pod názvem Rýmařovská liga.

Umělé chlazenou plochu budou moci využívat také různé organizace, školy, spolky a kolektivy a pochopitelně i veřejnost. Oddíl

ledního hokeje TJ Jiskra Rýmařov děkuje touto cestou MěÚ Rýmařov za vstřícný krok a především za to, že kvalitně připravil projekt pro získání dotace z ministerstva pro místní rozvoj na tuto investiční akci. Podpořil tím rozvoj rýmařovského ledního hokeje, jehož historie sahá až do roku 1949 a který díky absenci kvalitní umělé ledové plochy stál tak trochu v ústraní v porovnání s oddíly v jiných městech.

Za oddíl LH TJ Jiskra Rýmařov Martin Ftáček

Víkend patřil malým i velkým rybářům

Každý rok v září se na rybníku Edrovice konají rybářské závody. Letos zvolil organizátor víkend 9. a 10. září.

V sobotu 9. září se na „Edrovičáku“ sešli dospělí rybáři, aby změřili síly a svedli sportovní boje o největšího kapříka. Tradičním pořadatelem závodů byla místní organizace Českého rybářského svazu v Rýmařově. Chlapi vytáhli z vody celkem pětadesát kaprů, což je velmi slušný výkon. Nejlépe se dařilo Marku Ryškovi, ten výkonem devíti ulovených kaprů zaslouženě zvítězil

před Karlem Božkem (šest kaprů) a Vladimírem Žateckým (čtyři kapři). Vítězové obdrželi finanční odměnu.

V neděli 10. září přišly rybařit děti. Organizátorem byla opět MO ČRS Rýmařov ve spolupráci se Střediskem volného času. Děti ulovily celkem pět kaprů. Vítězem nedělních závodů se stal P. Sigmund, druhý skončil J. Červený a třetí se umístil J. Novák. Vítězové obdrželi hodnotné ceny a všichni účastníci závodů rybářské potřeby.

Z podkladů F. Stařka JiKo



Fota: autor článku

V rýmařovské kuželně padaly rekordy

Kuželna TJ Jiskry Rýmařov hostila na Rýmařovském poháru dvojic sportovce z celé České republiky. Soutěž se uskutečnila od 20. srpna do 3. září a kuželkáři soutěžili ve třech kategoriích: muži, smíšené dvojice a neregistrovaní hráči. V kategorii mužů nenášli přemožitele Roman Pytlík (634 kolků!) a David Machala, oba z SKC Waldorf, kterým se podařilo uhrát celkem 1220 bodů na 120 hodů sdružených. Tato dvojice si zaslouženě odvezla zlatou trofej. Ani Rýmařovští nezůstali stranou, když se dvojici Karlu Sigmundovi a Ladislavu Stárkovi z TJ Jiskra Rýmařov ziskem 1192 shozených kolků podařilo vybojovat druhé místo. Bronz pak uhájili slovenští kuželkáři Varga a Truska z TTK Trenčín. Kategorie mužů byla zastoupena osmadesátí kuželkáři.

V kategorii smíšených dvojic bojovalo celkem šestačtyřicet kuželkářů. Nejlépe si vedla dvojice Věra Tomanová s Romanem Pytlíkem, která výkonem 1171 shozených kolků vybojovala zlato, přitom Roman Pytlík vytvořil nový rekord rýmařovské kuželny poté, co nahrál 646

(!) bodů. Dvakrát se mu tedy podařilo uhrát více jak 600 bodů, což je jistě úctyhodný výkon. Na druhém místě skončila smíšená dvojice Věra Tomanová s Milanem Dědáčkem. Výkonem 1157 shozených kolků tato dvojice vybojovala stříbro, přičemž Věra Tomanová vytvořila nový rekord kuželny, když nahrála 597 bodů (!). Bronzovou trofej si z Rýmařovského šampionátu dvojic v kategorii smíšené dvojice odvezli kuželkáři David Machala (SKC Waldorf) a Zuzana Pěchová (Spartak Přerov) za výkon 1145 shozených kolků.

V kategorii neregistrovaných se utkaly nejen dvojice mužů, smíšené dvojice, ale také dvojice žen. První příčku vybojovali Pavel Míček s Leošem Kašparcem (Rýmařov) výkonem 1057 kolků před Miloslavem a Františkem Grulichovými (Rýmařov), třetí místo patřilo Marku Zothovi a Oldřichu Vaníčkovi (Rýmařov). Ve smíšených dvojicích si vedli nejlépe Miloslav Grulich s Renatou Tvrdcovou (Rýmařov - 977 kolků), druhé místo vybojovali Miroslav

a Barbora Klesnilovi (Rýmařov - 973 kolků) a třetí stupínek patřil smíšené dvojici Alena Jurášová se Stanislavem Krykorkou (Rýmařov - 948 kolků).

Prvenství v kategorii dvojice žen patřilo Rýmařovačkám Romaně Mezihorákové a Zdeňce Weinerové, Romana přitom dosáhla skvělého hráčského výkonu 548 shozených kuželek a společně se Zdeňkou dosáhly celkově 1066 bodů. Druhé místo patřilo přespolním hráčkám Sokola Husovice Gabrhelové a Kličkové (1014 kolků) a bronz si na své konto připsaly hráčky Věra Tomanová spolu s Alenou Jurášovou (Rýmařov - 978 kolků).

Na Rýmařovském poháru dvojic byla k vidění nejen velmi vysoká účast kuželkářů, ale především kvalitní výkony hráčů nejen hostujících (Slovensko), ale i domácích. Je třeba podotknout, že ani amatéři nezůstali ve výkonech pozadu.

Od soboty 23. září zahájili kuželkáři novou sezónu, program zápasů je vyvěšen ve vitríně oddílu kuželek na Radniční ulici. *JiKo*

Jaká byla Rýmařovská padesátka

31. ročník Rýmařovské padesátky se konal v sobotu 16. září a měl štěstí na pěkné počasí. Do přírody se po pěších a cyklotrasách vydalo celkem 128 účastníků. Na pěší trasy 5, 15, 25, 35 a 50 km se vydalo celkem 35 turistů. Nejdelší trasu 50 km prošli čtyři muži, trasu 25 km tři studenti a jeden muž, trasu 15 km 10 žen, 3 muži a 3 děti, trasu 5 km čtyři ženy, jeden muž a šest dětí. Na trasu 35 km se nevydal tentokrát nikdo.

Zatímco pěších zájemců o přírodu bylo poměrně málo, cyklotrasy 25, 35 a 60 km zdolávalo 93 účastníků. Přehled účasti vypadá takto:

trasa	ženy	muži	z toho děti a studentů
25 km	10	6	4
35 km	16	15	6
60 km	8	38	3

Nejmladším človíčkem byl šestnáctiměsíční Štěpánek Chalcař, kterého maminka vezla v kočárku na trase 5 km a oba pěšky doprovázel téměř pětiletý Štěpánkův bratr Vojtíšek. Z cyklistů všechny překvapila pěti-

letá Natálka Lachnitová, růžová hvězdička, která šlapala do pedálů dvojkola se svým tatínkem.

Akce se účastnilo z Rýmařova a okolí 112 lidí, z Břidličné 9, z Bruntálu 2, z Olomouce 3, z Ostravy přijel jeden turista a náš dlouholetý účastník na trase 50 km pan Daďák z Lipníku přišel jako vždy se svým psem Ďápkou.

Ačkoliv se v současné době koná na blízkých i vzdálenějších místech spousta zajímavých akcí, a nebylo tomu jinak ani ve zmiňované sobotu, organizátoři očekávali účast větší.

Je však třeba poděkovat všem, kdo se Rýmařovské padesátky v krásném prostředí jesenické přírody účastnili, všem, kteří i přes mnohé nesnáze na náročných cestách došli i dojeli do cíle bez nějaké velké újmy na zdraví. Především je však třeba poděkovat rodičům, kteří přišli nebo přijeli se svými dětmi strávit sobotu na výletě, za jejich snahu společně se svými dětmi si užít zajímavé chvíle. K dobré náladě přispělo jak pěkné počasí, tak i dary našich sponzorů, které mohli účastníci obdržet a zkonsumovat v cí-

li. Za všechny startující všem našim sponzorům výbor KČT Rýmařov děkuje.

Hana Kašparová, KČT Rýmařov



WINTERTHUR POJIŠŤOVNA, a. s.

Největší švýcarská pojišťovna
s více než 10letou účastí na českém trhu
hledá a tímto i vypisuje výběrové řízení
na pozici

pojišťovacího poradce

Požadavky

- uživatelská znalost PC
- dobré komunikační dovednosti, aktivní přístup
- samostatnost a příjemné vystupování

Nabízíme

- velmi zajímavou spolupráci v dynamicky se rozvíjející společnosti
- působnost v místě bydliště a podle vlastního rozhodnutí
- možnost profesního a osobního růstu
- 60.000 Kč vyplaceno v průběhu 6 měsíců (tzn. 6 x 10.000 Kč) plus velmi zajímavý provizní systém
- navíc motivační bonusy a řada dalších výhod

Kontakt:

Martin Kotala - manažer obchodní služby
tel.: 775 29 49 44
e-mail: m.kotala@tiscalí.cz



RUČNÍ MYČKA NA PALACKÉHO ULICI

(naproti Městským službám)

Nabízíme: - ruční mytí + vosk
- čištění interiéru suchou
i mokrou cestou
- mytí motoru a podvozku




Otevírací doba:

Po - Pá 9.00 – 17.00
So 9.00 – 13.00

Tel. na obsluhu: 723 753 505



Vydavatel: Středisko volného času Rýmařov, Okružní 10, 795 01 Rýmařov, tel./fax: 554 211 410, <http://www.rymarov.cz/mesto>
Neoznačené foto: Redakce. **Uzávěrka dne:** 21. 9. 2006. Redakce si vyhrazuje právo na zkrácení, případně úpravy nevyžádaných příspěvků a nemusí nutně souhlasit se stanovisky uveřejněnými v příspěvcích dopisovatelů. **Odpovědný redaktor:** Mgr. Jiří Konečný. **Adresa redakce:** Okružní 10, 795 01 Rýmařov, tel.: 554 230 459, mobil: 737 802 259, e-mail: rymhor@seznam.cz
Vyšlo dne: 29. 9. 2006. **Příspěvky laskavě zasílejte nejpozději do 5. 10. 2006. Další číslo vyjde 13. 10. 2006.**
Grafická úprava novin a inzerce: Tiskárna APRO Bruntál, Ruská 10, 792 01 Bruntál, tel./fax: 554 717 196, e-mail: apro@iol.cz
Vydávání povoleno Ministerstvem kultury ČR pod značkou MK ČR E 11017. **Cena 10,- Kč**



**2 Mb/s
za 399 Kč
měsíčně**

4x rychlejší O₂ Internet Expres můžete mít na 3 měsíce za cenu rychlosti 512 kb/s. A k tomu webkameru Logitech zdarma. Pevnou linku si navíc nyní zřídíte jen za 1 Kč.

Rychlejší internet se ti bude hodit

O₂ Prodejna Rýmařov
Náměstí Míru 2
795 01 Rýmařov
tel.: 554 230 485
e-mail: pcservis.rymarov@iol.cz

Telefónica

O₂

4nsobné zrychlení se týká pouze rychlosti stahování. Uvedená cena je bez 19% DPH. Nabídka platí do 31. 10. 2006. Nabídka pevné linky za 1 Kč platí do 30. 9. 2006.



**O₂ Simple – první tarif,
který se vám přizpůsobí**

Navíc bonus až 1200 Kč*

UŽ nemusíte přemýšlet, kolik volných minut či SMS potřebujete. Revoluční tarif O₂ Simple se vám přizpůsobí a je úplně na vás, jak je vyčerpáte. Můžete tak jednoduše v rámci svého paušálu volat či smskovat, jak se vám hodí. S tarifem O₂ Simple dostanete víc, než zaplatíte.

Nyní si můžete objednat nové tarify pro mobilní služby i v rýmařovské prodejně na níže uvedené adrese

O₂ Prodejna Rýmařov
Náměstí Míru 2
795 01 Rýmařov
tel.: 554 230 485
e-mail: pcservis.rymarov@iol.cz

Telefónica

O₂

Nabídka je podmíněna uzavřením Smlouvy na 6 měsíců. Platí pouze pro nové zákazníky v období od 1. 9. do 31. 10. 2006. *Číslo bonusového kreditu je bez DPH a je výsledkem náhodně měřičního bonusového kreditu ve výši 200 Kč a období 6 měsíců, po kterém tento kredit slouží k úhradě u tarifu O₂ Simple 600.

TRUHLÁŘSTVÍ VLK

SOUČASNÝ TREND = DŘEVO – PŘÍRODNÍ MATERIÁL

**DRŽTE
KROK
S DOBOU!**



RÁDI VÁM VYROBÍME TRUHLÁŘSKÉ VÝROBKY:

- NÁBYTEK
- OBLOŽENÍ
- DVEŘE
- OKNA
- SCHODY
- ZAHRADNÍ NÁBYTEK

**A DALŠÍ SORTIMENT
PODLE PŘÁNÍ
ZÁKAZNÍKA**

DŘEVO - DOTVÁŘÍ TEPLO DOMOVA

LUDVÍK VLČEK, NÁRODNÍ 12, 795 01 RÝMAŘOV, MOBIL: 602 511 664

NOVÁ
CENA



MÁLO NAJETO

Daewoo Matiz 0.8, CZ, servis, 1. maj., r. v. 2003, originální autorádio, zadní stěrač, tónovaná skla. Cena: 134 900 Kč.



Daewoo Matiz 0.8 SE, CZ, 1. maj., servis, r. v. 1999, airbag řidiče, rádio, centrální, el. okna, střešní nosič, tónovaná skla. Cena: 89 900 Kč.



Fiat Brava 1.4 12V SX, CZ, servis, r. v. 1997, airbag, autorádio, centrální, posil. říz., imob., el. okna, dělená zadní sedadla. Cena: 89 000 Kč.

NOVÁ
CENA



DIGI KLIMA DIESEL

Ford Galaxy 1.9 Tdi, 1. maj., r. v. 2001, 4x airbag, ABS, rádio, el. sbr., posil. říz., vyhř. př. sklo, el. zrcátka a okna, centrální. Cena: 279 900 Kč.

NOVÁ
NABÍDKA



DIGI KLIMA

Š - Octavia Combi 1.9 TDi 81kW, r. v. 2002, ASR, ABS, rádio, posil. říz., PC, vyhř. zrc., teploměr, el. okna a zrcátka, centrální, 4x airbag. Cena: 269 900 Kč.

NOVÁ
CENA



DIGI KLIMA LPG

Opel Omega 2.0 16V CD, r. v. 1997, posil. říz., PC, 2x airbag, ABS, centrální, el. okna, el. zrcátka, dělená zadní sedadla. Cena: 79 900 Kč.

NOVÁ
NABÍDKA



KLIMA

Ford Puma 1.4 16V, 1. maj., r. v. 1999, ASR, ABS, CD, rádio, posil. říz., 2x airbag, centrální, imob., el. okna a zrcátka. Cena: 128 000 Kč.



KLIMA DIESEL

Peugeot 206 2.0 HDi, 1. maj., r. v. 2001, 2x airbag, rádio, posil. říz., děl. zad. sed., el. zrcátka, el. okna, centrální. Cena: 174 900 Kč.



DIGI KLIMA DIESEL

Volkswagen Passat 2.0TDi 103kW, 1. maj., r. v. 2005, ESP, ABS, rádio, posil. říz., el. výbava, tempomat, centrální, CD, 10x airbag. Cena: 589 000 Kč.

NOVÁ
CENA



KLIMA DIESEL

Peugeot 406 1.9 TD, r. v. 1997, senzor stěračů, rádio, posil. říz., centrální, imob., el. okna, dělená zadní sedadla. Cena: 134 900 Kč.

NOVÁ
CENA



DIESEL

Peugeot 406 Combi 1.9 TD, r. v. 1997, airbag, rádio, posil. říz., centrální, senzor stěračů, mlhovky. Cena: 119 900 Kč.

NOVÁ
CENA



KLIMA

Renault Scénic 1.6e, r. v. 1997, airbag, ABS, posil. říz., zadní stěrač, imob., el. okna, dělená zadní sedadla, centrální. Cena: 109 900 Kč.



KLIMA

Škoda Fabia Combi 1.4MPI, CZ, 1. maj., servis, r. v. 2002, airbag, rádio, posil. říz., tažné, zámek řadící páky, dělená zadní sedadla. Cena: 159 900 Kč.

NOVÁ
CENA



DIGI KLIMA

Peugeot 206 CC2.0 16V, kúze, r. v. 2001, 4x airbag, ABS, rádio, el. okna a zrcátka, shrnovací střecha, centrální, CD a další. Cena: 279 900 Kč.



KLIMA

Škoda Felicia 1.3 LXi 50 kW, CZ, r. v. 1997, rádio, alarm, zámek řadící páky, dělená zadní sedadla, zadní stěrač, mlhovky. Cena: 78 900 Kč.

NOVÁ
NABÍDKA



KLIMA

Nissan Almera TINO 2.2TDi, CZ, 1. maj., r. v. 2002, rádio, posil. říz., 4x airbag, ABS, CD, imob., el. okna, centrální, el. zrcátka. Cena: 219 900 Kč.



KLIMA

Škoda Felicia 1.6 LX, r. v. 1997, rádio, posil. říz., tažné, 2x airbag, ABS, centrální, el. zrcátka, dělená zadní sedadla. Cena: 79 900 Kč.

NOVÁ
CENA



DIGI KLIMA

Peugeot 307 CC 2.0 16V Sport, r. v. 2004, 4x airbag, ESP, ASR, ABS, CD, rádio, shm. střecha, PC, el. výbava, senzory, centrální aj. Cena: 469 900 Kč.

NOVÁ
NABÍDKA



DIGI KLIMA

Renault Laguna 1.8 16V, 1. maj., r. v. 2001, 8 x airbag, ASR, ABS, rádio, el. okna, PC, el. zrc., tepl., senzor stěračů, imob., centrální. Cena: 184 900 Kč.

NOVÁ
NABÍDKA



KLIMA

Peugeot 306 Combi 1.6 XR, r. v. 1997, ABS, imob., el. okna, posil. říz., centrální, teploměr, dělená zadní sedadla. Cena: 98 000 Kč.

NOVÁ
CENA



DIESEL

Volkswagen Vento 1.9TD, CZ, r. v. 1994, rádio, centrální, posil. říz., tažné, dělená zadní sedadla. Cena: 54 900 Kč.

NOVÁ
CENA



DIESEL

VW Transporter 2.5 TDi, CZ, servis, 1. maj., r. v. 2003, rádio, posil. říz., zámek řad. páky, dělená zadní sedadla. Cena: 339 900 Kč bez DPH.



NAVIGACE AUTOMAT

Hyundai Terracan 2.9CRDi, r. v. 2004, 2x airbag, ABS, kúze, imob., posil. říz., multif. volant, indik. park., el. výbava, tempomat, centrální. Cena: 639 000 Kč.



DIGI KLIMA DIESEL

Seat Toledo 1.9TDi 81kW, CZ, r. v. 2001, 2x airbag, ABS, rádio, tažné, posil. říz., PC, el. zrc., el. okna, centrální. Cena: 199 900 Kč.



Otevírací doba: Po - Pá 8.00 - 17.00, So 8.00 - 12.00

- Výkup za hotové - peníze ihned - „na ruku“
- Nejvýhodnější splátkový prodej - od 0% akontace, stačí OP + ŘP, bez ručitele a na počkání
- Zpětný leasing - dáme vám peníze a vaše auto vám zůstane
- Specializace na splátkový prodej

Nejlevnější povinné ručení!

1850 - 2000 ccm od 3.590 Kč
2000 - 2500 ccm od 3.880 Kč
od 2500 ccm od 5.800 Kč



Motoruky na splátky

