



Studie sportovně-kulturního areálu zahrady Hedvy

Město Rýmařov si vám dovoluje představit další záměr z oblasti investiční výstavby města a regionálního rozvoje.

Jedná se o studii funkčního využití areálu zahrady Hedvy, která byla zpracována odbornou firmou Arborea Březová, s. r. o., (zahradní a krajinná architektura), jež vzešla z výběrového řízení. Autorem projektu je Ing. Jan Divila, autorizovaný architekt pro obor zahradní a krajinná architektura, spolu s dalšími specialisty, kteří se na projektu podíleli.

Zde vám předkládáme studii tak, jak bude představena zástupcům města, s tím, že může být občany připomínkována a dotazována na odboru ŽPaRR Městského úřadu, nám. Svobody 5, u RNDr. Františka Čermáka a Mgr. Kamily Krečmerové.

Cíl studie:

Cílem studie bylo navrhnout programový scénář celoměstsky i regionálně využívaného areálu tak, aby se podpořila jeho atraktivita a vybavenost, posílily možnosti jeho celoročního využívání a vytvořily příležitosti pro investiční rozvoj území jak ze strany města, tak ze strany soukromých investorů.

Schválená studie bude převzata jako podklad pro dopracování dokumentace pro územní řízení a následně stupně projektové dokumentace i pro návrh aktuálních stavebních oprav a udržovacích prací.

Současný stav:

Zahrada Hedvy (nebo také Flemichova zahrada - areál býval součástí parkové úpravy u sídla textilního továrníka Flemicha) v Rýmařově je v současné době přírodním areálem, který slouží jako zázemí pro každodenní rekreaci, sportovní a herní aktivity obyvatel města i pro příležitostně kulturně-společenské programy s celoměstským, regionálním i nadregionálním významem. Pro tyto aktivity nabízí především kvalitní přírodní prostředí a dostatečný prostor. **Nedostatečná je jeho vybavenost (technická infrastruktura, sociální zařízení, parkování, mobiliář apod.) a nabídka programových prvků. Z hlediska územního plánu z r. 1994 je řešené území zařazeno do kategorie**

„plochy pro sport a rekreaci“.

Stávající využití:

Vedle každodenních (a celoročních) rekreačních, herních a sportovních aktivit veřejnosti, studentů a žáků škol či členů sportovních klubů slouží řešený areál jako místo k pořádání celé řady kulturně-společenských a sportovních akcí. Každoročně se zde konají hasičské dny za účasti několika desítek hasičských sborů (ukázky techniky, hasičské soutěže, stánkový prodej, společenský program vč. taneční zábavy) a dále lesnické a myslivecké dny (práce se dřevem, ukázky střelby a výcviku psů, stánkový prodej, taneční zábava). U Edrovického rybníka je pořádán závod v triatlonu (plavání + start cyklistického závodu a běhu). Významnou zimní sportovní akcí je závod mistrovství republiky v motoski-jöřingu. Těchto akcí se účastní až 1000 platících návštěvníků.

Návrh řešení:

Navrhované řešení vytváří hlavní programovou osu, která provazuje „rýmařovskou“ (areál zahrady Hedvy) a „edrovickou“ (areál Edrovického rybníka) část řešeného území a zahrnuje podstatné programové prvky areálu: **nový objekt zázemí pro běžecké lyžování, robinsonádní dětské hřiště s odpočívadlem, komerční centrum (restaurace, squash, bowling, sociální zařízení), rekonstruované hřiště pro plážový volejbal a víceúčelové hřiště pro míčové hry.** Výstavbu **nového objektu lyžařského zázemí** plánuje Ski klub RD Rýmařov ve spolupráci s městským úřadem (návrh Ing. M. Šopík). Bude zahrnovat klubovnu, šatny, sklad, sociální zázemí a garáž pro sněžnou roľbu, která bude sloužit k údržbě běžeckých tras v širším okolí Rýmařova. Objekt bude svou dispozicí vytvářet „vstupní bránu“ do celého areálu zahrady Hedvy a výchozí bod jednotlivých navrhovaných tras a zájmových okruhů.

Navazující **dětské hřiště** je situováno do prostoru stávajícího remízu. Návrh počítá s respektováním a využitím vybraných hodnotných stromů, které se stanou součástí herního areálu. Stejně tak bude využit svažitý terén:

hřiště bude výškově členěno terasami, v nejvyšší části bude umístěno odpočívadlo s pergolou. Herní prvky budou rozděleny podle věkových kategorií dětí, kterým jsou určeny. Dominantním prvkem v centrální části hřiště bude boulderingová stěna (prostorový objekt).

Navrhované **komerční centrum** může výraznou měrou přispět ke zvýšení nabídky a atraktivity řešeného území a k jeho celoročnímu využití. Předpokládá se, že jeho výstavba a provoz budou financovány ze soukromých zdrojů (viz avizovaný zájem z podnikatelské sféry). Tuto investici doporučujeme prověřit studií proveditelnosti. Návrh počítá se zkvalitněním přístupnosti objektu úpravou stávající komunikace ze Sokolovské ulice.

Souběžně s touto komunikací je navrhováno **centrální parkoviště** řešeného areálu, situované do části plochy stávající zahrádkářské osady. Výhledově se počítá s možností rozšíření parkoviště i na zbývající část pozemku (rezervní plocha). Plocha parkoviště je navrhována - s ohledem na navazující přírodní areál - jako kombinace asfaltové vozovky a polovegetační (kamenné či betonové) dlažby. Parkoviště bude doplněno výsadbou vzrostlých alejových stromů. Dalším plánovaným objektem je **víceúčelové hřiště**, které je situováno ve vazbě na komerční centrum na okraj travnaté „pláže“ u Edrovického rybníka. Je umístěno mezi stávající skupiny bříz k patě terénní modelace, která bude využita pro vybudování dřevěných (příp. kamenných) sedacích stupňů. Víceúčelové hřiště pro míčové hry (tenis, volejbal, malá kopaná, nohejbal, házená, cvičně košíková) s povrchem z umělého trávníku s křemičitým vsypem bude vedle žáků sportovních tříd, studentů blízkého gymnázia a členů sportovních klubů využívat i veřejnost (řízený provoz). Vedle výstavby nové sportovní plochy je navrhována rekonstrukce stávajícího antukového hřiště na **hřiště pro plážový volejbal** pro doplnění nabídky návštěvníkům areálu zvl. v koupací sezóně. Hřiště bude veřejně přístupné.

S ohledem na klimatické poměry

řešeného území není uvažováno o dobudování Edrovického rybníka do podoby např. koupaliště ve volné přírodě. Předpokládá se, že bude dál fungovat jako koupací oblast s udržovanou travnatou pláží (navrhována je rekonstrukce trávníkové plochy a založení intenzivnějšího zátěžového trávníku) se sociálním zázemím (WC, sprchy - přístupné během letní sezóny v objektu komerčního centra). V současnosti jsou zde vždy na léto instalovány herní prvky (skluzavky) a návrh doporučuje doplnit nástup do vody o kamenné molo. Případná „koupací“ investice by měla být směřována do umělého koupaliště, v daných klimatických podmínkách nejlépe v podobě menšího krytého objektu - mimo řešené území.

Centrální trávníkovou plochu

ponechává návrh i nadále volnou. Toto řešení považujeme z provozně-funkčního i kompozičního hlediska za nevhodnější. Centrální část je v návrhu zpřístupněna novou komunikací, která vychází z hlavního nástupního bodu do areálu ze Sokolovské ulice a dlouhým obloukem lemuje SZ a JZ okraj centrální louky a napojuje se na stávající zpevněnou plochu v její JV okraji. V napojení na stávající komunikace tak vytváří základní „parkový“ okruh. Na něj pak navazuje další navrhovaná větev, která zpřístupňuje jižní část řešeného území. Nová cestní síť umožňuje trasovat několik vycházkových („parkových“) a tematických okruhů (tréninkový okruh d. 500 m - běh, jízda na kolečkových bruslích, trénink na kolečkových lyžích, fit-stezka vybavená jednoduchými tělocvičnými prvky aj.) Vnitroareálová cestní síť bude vybavena odpovídajícím mobiliářem (parkovými lavicemi, odpadkovými koši, informačními tabulemi) a parkovým osvětlením.

Na části centrální louky, v prostoru mezi nástupem a letním amfiteátre, je navrhováno vybudovat postupně **„galerii v přírodě“**. Záměr předpokládá osadit do volné trávníkové plochy v tomto úseku každoročně při konání lesnických a mysliveckých dnů dřevěný objekt, který by byl v prů-

běhu akce vytvořen. Pro podtržení efektu této „galerie“ mohou být vybrané objekty nasvětleny zemním svítidlem.

Další programové prvky jsou soustředěny do prostoru u letního amfiteátru. Navrhována je jednak **rekonstrukce stávajícího krytého pódia**, jednak rozšíření zpevněné plochy nad amfiteátre s možností instalace modulárního **mobilního nadstřešení**. Nadstřešení (ocelová konstrukce s textilním potahem) bude sloužit k nadkrytí pódia, příp. taneční plochy, resp. plochy se stolovou úpravou apod., při pořádání tanečních zábav a jiných kulturně-společenských akcí. Uvažován je režim, kdy si bude organizátor akce mobilní nadstřešení vč. instalace pronajímat od správce areálu (Městských služeb Rýmařov). V souvislosti s lokalizací stávajícího pódia je nutno poznamenat, že předpokládaná hluková zátěž bytových domů na Sokolovské

ulici z hudební (rockové) produkce bude nárazově vyšší než přípousti hygienická norma (viz nařízení vlády č. 502/2000 Sb.). Částečného snížení hladiny hluku může být dosaženo instalací mobilních protihlukových panelů na konstrukci pódia.

Zpevněná plocha nad amfiteátre je navrhována jako víceúčelová. Může být využita k příležitostnému stánkovému prodeji (plocha bude vybavena vodovodní a elektro přípojkami), k pořádání tanečních zábav, hudebních produkcí apod. Po obvodu plochy budou rozmístěny **skateboardové prvky** (rozmístění bude respektovat požadované bezpečnostní zóny jednotlivých prvků), které umožní i její sportovní využití. Jako **sociální zázemí** pro příležitostně kulturně-společenské akce je navrhována zpevněná plocha při boční spojovací komunikaci mezi Sokolovskou ulicí a amfiteátre, na kterou budou

instalovány mobilní toaletní kabiny (sanitární systém TOITOI, EKO-DELTA apod). Pronájem těchto kabin by organizátorům akcí poskytoval opět správce areálu. Prostor amfiteátru bude dále doplněn výsadbou alejových stromů tak, aby se podpořilo jeho začlenění do přírodně-krajinářského rámce řešeného území.

V nejvyšší části řešeného území, na otevřené luční ploše nad letním amfiteátre, odkud je panoramatický výhled na hlavní hřeben Jeseníků, je navrhován **dřevěný altán**. Bude sloužit současně i jako přístřešek u jedné ze zastávek na trase fit-stezky. V nižší části této luční enklávy prochází navrhovaná fit-stezka kolem výrazného přírodního prvku - mokřadní plochy. Zde je plánována další ze zastávek trasy a navrhováno dřevěné odpočinkové molo, vnesené nad hladinu vodní plochy.

Návrh počítá také s **doplněním a rekonstrukcí přírodních prv-**

ků řešeného území. Kromě opatření uvedených v předchozím textu se jedná o dosadbu stromů (příp. keřového patra) v lesoparkovém pásu podél Sokolovské ulice, doplnění (příp. rekonstrukci) stromofadí v tomto úseku, kompaktní keřovou výsadbu u parkoviště a dětského hřiště, doplnění výsadby dřevin v prostoru za komerčním centrem (vymezení areálu), vyčištění mokřadu a doplnění jeho břehového porostu, výsadbu soliterních stromů, resp. skupin podél navrhovaných vnitroareálových komunikací a další opatření vč. pěstebních zásahů ve stávajících porostech.

Ze studie Ing. J. Divily, Arborea Březová, s. r. o., vybrala Mgr. K. Krečmerová, odbor ŽPaRR

(Celková podrobná situace řešeného území v měřítku 1:500 je ke shlédnutí na nástěnce MěÚ, odboru ŽPaRR, naproti KB.)

Fotodokumentace současného stavu



Objekt sauny u Edrovického rybníka



Volejbal. hřiště u rybníka



Kryté pódium



Neudržovaný rybníček



Edrovický rybník



Zahrada Hedvy

Navrhované řešení - vizualizace



Víceúčelové hřiště, komerční objekt



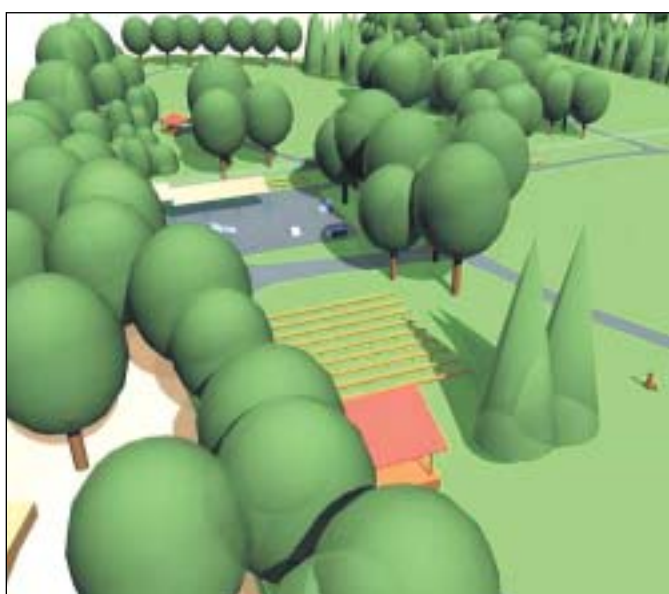
Robinsonádní hřiště



Rybníček



Fit-stezka



Pódium, hlediště, skate prvky, taneční plocha



Možná podoba parkoviště

Celkový pohled na řešený areál

