



Rozhovor s RNDr. Františkem Čermákem o investicích a rozvoji bydlení v Rýmařově



Na setkání podnikatelů se zástupci radnice zazněla kritická slova



Nejlepší sportovci převzali ocenění v bruntálském hotelu Slezan



Galerie Octopus zahájila první výstavu letošního roku za účasti čtrnácti autorů



Roli favorita na MČR ORION CUP 2005 potvrdil v zahradě Hedvy tradičně Bohuslav Svatoš

Hlavním bodem jednání byl rozpočet města na rok 2005. Starosta města Petr Klouda přiblížil zastupitelům jednotlivé položky rozpočtu a konstatoval, že rozpočet s příjmy i výdaji ve výši 202,3 mil. Kč je koncipován jako vyrovnaný s rezervou 500 tis. Kč určenou na řešení sporu ve věci Radniční č. 2, 4 a 6 (bývalá prodejna potravin pana Dulaje). Rozpočet počítá s realizací většiny investičních záměrů čtyřletého plánu vytyčeného zastupitelstvem města včetně některých nových akcí. Rozpočet nepočítá s tržbou ve výši 9 mil. korun za prodej pivovaru Excelent a zahrnuje do financování celý přebytek rozpočtu za rok 2004 ve výši 12,239 mil. Kč. Rozpočet také pamatuje na dotaci na opravy majetku v nemocnici ve

výši 0,5 mil. Kč a nejsou v něm zahrnuty náklady na rekonstrukci šesti bytových jednotek (sociální byty) na Bartákově ulici. Rozpočet rovněž neřeší nemovitost na Opavské ulici č. 614 a odpouští Bytermu, s. r. o., Rýmařov, odvody ve výši 500 tis. Kč s tím, aby byly použity na opravu bytů. Rozpočet počítá s převodem hasičské zbrojnice na Moravskoslezský kraj a s příspěvkem 400 tis. Kč Diakonii Rýmařov a nepočítá s výnosem z dražby za nemovitost na náměstí Míru č. 29. V tabulce rozpočtu (viz níže) na řádcích 61 - 77 jsou investiční záměry města, které jsou naplánovány nebo na které již město obdrželo dotace. Opět je do žádosti o dotace zařazena akce Regenerace sídliště Příkopy, avšak ve výčtu

akcí není zahrnuta rekonstrukce Školní a Havlíčkovy ulice, v případě získané dotace bude nutno spoluúčast města operativně řešit. Ve výdajových položkách je respektována změna DPH z 5 na 19 %, jsou zajištěny výdaje na spoluúčast města na dobudování nestandardních přípojek občanů na kanalizaci ve výši 400 tis. Kč, jsou plně pokryty požadavky škol, sportovců, nemocnice, nebyl však plně finančně pokryt požadavek Střediska volného času v Rýmařově na plánované opravy a požadavky muzea a knihovny.

Zastupitelstvo města Rýmařova schválilo rozpočet na rok 2005, tvorbu a použití sociálního fondu města na rok 2005 a rozpočtový výhled příjmů a výdajů na roky 2005 - 2008.

Město snad získá rozestavěný objekt na Husově ulici

Starosta města Petr Klouda informoval zastupitele o možnosti získat rozestavěnou nemovitost na Husově ulici (záměrem byla výstavba banky IPB) za symbolickou hodnotu 1000 Kč a náklady spojené s převodem od vlastníka firmy MAMBA AIR, s. r. o., z Bohuňovic. Nemovitost pak může město po přepisu na katastrálním úřadu odstranit nebo dostavět. Náklady na demolicí objektu podle analýzy z roku 2001 představují částku 3 200 tis. Kč, náklady na dostavbu pak 10 735 tis. Kč. Společnost MAMBA AIR nemá o dostavbu ani likvidaci zájem a budova bude

nadále chátrat. Na nemovitosti je podle zástupce firmy zástavní právo na 1 800 tis. Kč. Převod majetku doporučil starosta jen v případě, že bude prost jakýchkoliv zástavních práv, restitučních nároků a břemen. Podle ekonomické analýzy by v nemovitosti mohlo vzniknout například 12 bytů o celkové výměře 811,3 m² a dalších 409 m² by posloužilo jako nebytové prostory. Zastupitelé pověřili starostu jednáním se zástupci společnosti MAMBA AIR, s. r. o., s cílem získat nemovitost a pozemky na Husově ulici č. 11 za cenu převodu nemovitosti.



Autobusy budou jezdit do OSRAMu Bruntál

Závěr jednání zastupitelstva města tvořil bod různé. Zastupitel Pavel Kolář se zajímal o výstavbu domu s pečovatelskou službou na třídě Hrdinů. Informaci k výstavbě DPS Rýmařov poskytl vedoucí odboru životního prostředí a výstavby František Čermák. *(Redakce ji uvádí v samostatném článku uvnitř novin.)*

Místostarosta Jaroslav Kala přinesl informaci o rozšíření autobusových spojů do bruntálské firmy OSRAM pro zaměstnance z Rýmařova. Autobusy by měly začít jezdit od měsíce března. Zastupitelka a předsedkyně kulturní komise Božena Filipová informovala členy zastupitelstva o významných kulturních výročích

našeho města - 60 let od vzniku amatérského ochotnického spolku Mahen, 60 let od založení rýmařovské knihovny - a o dalších kulturních akcích, např. o první výstavě v Galerii Octopus, a připomenula, že byl zpracován celoměstský kalendář kulturních, sportovních a společenských akcí. JiKo

Rekonstrukce podjezdu u obce Červenka - informace pro autodopravce

V úterý 1. února proběhlo z iniciativy Krajského úřadu v Olomouci jednání o zprůchodnění podjezdu na silnici č. II/449 u obce Červenka pro kamionovou dopravu. Jednání se zúčastnili zástupci krajského zastupitelstva, investora, projektanta, zástupci měst Litovel, Uničov, Rýmařov a především všichni zastupitelé obce Červenka. Pro města má zprůchodnění podjezdu pro kamiony velký význam, především pro snadné a rychlé napojení na rychlostní komunikaci R 35 a dálniční síť a s tím související očekávaný zájem investorů o celou oblast. Město Rýmařov a Sdružení obcí Rýmařovska opakovaně písemně vyjádřily svůj zájem na realizaci záměru.

Situace je taková, že dráhy obdržely od EU 100 milionů eur na rekonstrukci železničního koridoru v oblasti Červenky a tyto peníze lze použít i na vybudování nového podjezdu a částečného obchvatu obce. Kraj má připravený a schválený územní plán se západním obchvatem. Stavba má charakter veřejně prospěšné stavby, což umožňuje i případné vyvlastnění dotčených pozemků. Kraj i města mají na akci mimořádný zájem a jsou pro navržené řešení. Uvědomují si, že jde o jedinečnou příležitost, jak záměr uskutečnit a přitom šetřit krajský rozpočet. Jednání navíc probíhají v časové tísní. Existují dvě alternativy - buď bude vybudován nový podjezd a obchvat, nebo bude zakonzervován stávající stav na

několik desetiletí v případě, že se zúčastnění nedohodnou. Dráhy úsek rekonstruují pouze s opravou podjezdu, ušetří mnoho peněz a průjezdná výška podjezdu se dokonce ještě sníží.

Jiná je situace v Cervence. Z diskuse vyplynulo, že jak občané, tak i zastupitelé obce jsou v názoru na řešení rozdělení. Existují petice občanů prosazujících tu nebo onu alternativu, někteří se snaží prosadit východní variantu obchvatu obce nebo zachování stávajícího stavu. Občané se obávají nárůstu kamionové dopravy a nyníjsí usnesení zastupitelstva obce realizaci neumožňuje. Definitivně rozhodne zastupitelstvo v nejbližších dnech. Pokud se vyjádří pro obchvat obce, pak by realizace rekonstrukce želez-

niční tratě přicházela v úvahu letos na podzim a na podjezd by přišla řada až jako na poslední stavbu traťového úseku někdy v roce 2006 a 2007. Pokud bude zastupitelstvo obce Červenka proti, potom zřejmě zůstane zachován stávající stav na dlouhou dobu (průchodnost podjezdu se ještě sníží).

Na můj dotaz mimo zmíněné jednání, nakolik je Olomoucký kraj připraven opravit tutéž komunikaci v úseku Dlouhá Loučka - Valšovský Důl, mi zástupce krajského zastupitelstva sdělil, že se započtemi rekonstrukce počítají v roce 2006 a 2007, ačkoliv znají záměr Moravskoslezského kraje zahájit rekonstrukci komunikace letos. Ing. Petr Klouda,

starosta města Rýmařov

Téma vydání

Investiční akce a rozvoj bydlení

Hlavním tématem tohoto vydání, jak už sám název článku napovídá, jsou plánované investice města Rýmařova a rozvoj bydlení. V souladu s investičními akcemi, které zastupitelstvo města schválilo jako prioritní, připravuje odbor životního prostředí a výstavby jednotlivé projekty k realizaci. Řadu akcí již město realizovalo. Přednostně se přitom

provádějí investice, na které se daří získávat dotace nejen z fondů Evropské unie, ale i granty vyhlášené jednotlivými státními institucemi. Aktivita jsou zaměřeny do několika oblastí. Na konkrétní realizaci jednotlivých investičních akcí města jsme se zeptali vedoucího odboru životního prostředí a výstavby RNDr. Františka Čermáka.

rozhovor

Můžete říci o jaké oblasti, do kterých se řadí jednotlivé investice, se jedná?

Do první oblasti můžeme zařadit komunikace, jejichž stav je ve městě neuspokojivý. Mezi prioritní je považován například projekt výstavby ulice Školní v Janovicích, kde byly podány paralelně žádosti ze tří dotačních titulů a jeden z nich, jak již informoval na



jiném místě starosta města Petr Klouda, se podařilo získat, takže by se realizace měla uskutečnit ještě v letošním roce. Další investiční akcí by měla být rekonstrukce páteřní komunikace na ulicích Národní a Havlíčkova, tam by měly předpokládané investiční výdaje dosáhnout asi 14 mil. korun, a to včetně rekonstrukce obou mostních objektů na ul. Národní. Na tento projekt je zpracována projektová dokumentace a žádáme ministerstvo financí o přidělení dotace, která by mohla dosáhnout výše až 75 % rozpočtové částky. V neutěšeném stavu jsou i některé mostní objekty, kterých má město poměrně mnoho.

K rekonstrukci připravujeme i další mosty, které jsou v havarijním stavu. Jedná se o mosty na ulici Máchova a Mlýnská. Na tyto akce se v současnosti zpracovávají projekty a po vyřízení nezbytných záležitostí bychom chtěli přistoupit k realizaci.

Další balíkem investičních akcí jsou stavby spojené s bydlením. Pokračuje se s výstavbou půdních vestavěb na Čapkově ulici č. 5, kde bude vybudováno pět bytových jednotek, na Hornoměstské ulici č. 28 a 30, tam bude šest bytů a na Hornoměstské č. 47, 49 a 51, kde vybudujeme devět bytových jednotek. Zde taktéž využijeme dotační tituly u ministerstva pro místní rozvoj, kde lze získat poměrně vysokou částku na jednu bytovou jednotku. Naší snahou je, aby půdní vestavby splňovaly vysoké kritérium pro nízkou energetickou náročnost, od které se odvíjí i výše poskytované dotace. Čím má stavba lepší energetickou bilanci, tím na ni stát přispívá vyšší částkou. Do kategorie bytové výstavby patří dále stavba nového bytového domu na třídě Hrdinů č. 56, místo šofelové ubytovny. Je zpracována projektová dokumentace, je vybrán dodavatel - místní firma Rodinné domky Rýmařov, s. r. o. a na realizaci bude rovněž žádána dotace od ministerstva pro místní rozvoj. Rekonstrukcí by měl projít bytový dům na Bartákově č. 24 (bývalý azylový dům), i tam se zpracovává projektová dokumentace se zaměřením na sociální byty tak, aby vyhověly dotačním titulům ministerstva pro místní rozvoj a předpokládá-

me s přidělením dotace a s realizací v roce 2006. Složitější situace je s bytovým domem na Opavské ulici č. 17, který je ve značně zchátralém stavu. Momentálně v této záležitosti probíhají jednání ze stávajícím vlastníkem a v případě kladného výsledku bychom chtěli pokračovat stejnou cestou jako u předchozích projektů.

Významnou akcí zapadající do to-

také projekt revitalizace panelových sídlišť. Ucházíme se o dotaci na ministerstvu pro místní rozvoj s projektem regenerace panelového sídliště Příkopy. Tento projekt předpokládá jednak rekonstrukci všech komunikací v rámci sídliště, osvětlení, výsadbu zeleně, rozšíření parkovacích míst a vybudování hřišť pro míčové hry a pro děti předškolního věku.

Akce rekonstrukce zimního stadio-



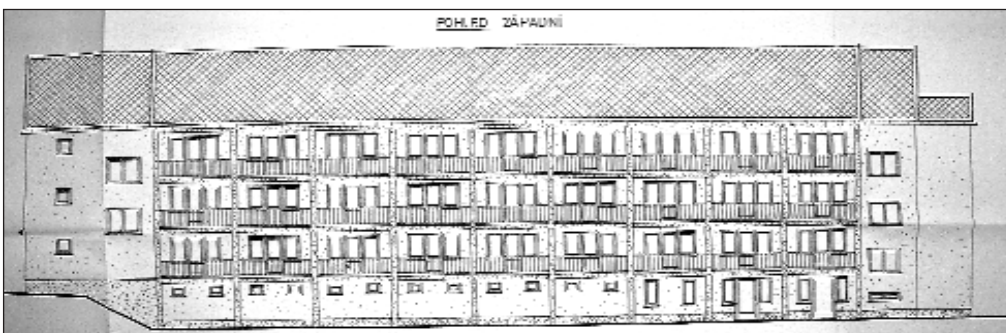
Nákres bytového domu na tř. Hrdinů č. 56

hoto kontextu je výstavba domu s pečovatelskou službou na ulici Hornoměstské, která by měla být realizována na části odkoupeného pozemku od Zahradkářského svazu v Rýmařově. V současné době je zpracován projekt a snažíme se získat dotaci na výstavbu pětadvaceti bytových jednotek. Půjde o byty o velikosti asi 37 m², kde bude zázemí splňující podmínky chráněného bytu, to znamená, že budou určeny pro seniory s bezbariérovými prvky a s možností využití blízkosti rýmařovské nemocnice.

Do oblasti bytové výstavby patří

nu, kterou si zastupitelé dali do plánu jako jednu ze svých priorit, je připravena k realizaci. Jsou hotové projekty, vydaná veškerá stavební povolení a naši snahou je získat na realizaci tohoto projektu dotaci. Žádali jsme o dotaci z prostředků Společného regionálního operačního programu (SROP), což jsou prostředky Evropské unie. Byly však vybrány pouze tři projekty z celého Moravskoslezského kraje a my jsme v současné době v pozici prvního náhradníka pro tuto stavbu. Snažíme se však o získání prostředků i z jiných zdrojů, například z programu regionálního rozvoje Moravskoslezského kraje, jako strukturálně postiženého regionu, a pokud bychom neuspěli, požádáme o dotaci ve druhém kole z prostředků SROP.

S bytovou zástavbou souvisí také příprava lokalit pro výstavbu rodinných domků. Chtěli bychom získat za tím účelem dotaci na vybudování inženýrských sítí pro čtyři rodinné domky v Edrovicích naproti bývalému penzionu Tilvo, dále pro šest rodinných domků na



Nákres domu s pečovatelskou službou na Hornoměstské ulici

Komenského ulici a pět rodinných domků na Květné ulici.

V rovině architektonických studií se zabýváme rekonstrukcí náměstí Míru a Radniční ulice. Jsou zpracovány dvě architektonické studie, které by měly řešit komplexně tuto plochu z pohledu materiálu - dlažby, osvětlení apod., dále rozčlenění náměstí, doplnění o městský mobiliář, vodní prvek a zeleň. Chtěli bychom k výsledným studiím získat názory v široké diskusi, doplnit je o připomínky občanů a zastupitelů a jednotlivých orgánů státní správy tak, abychom mohli zadat projekt k realizaci s tím, že se opět budeme ucházet o prostředky z fondů Evropské unie. Jedná se o projekt, který se nerealizuje jen na pár let, nelze jej uspěchat, je potřeba si názory a připomínky ujednotit, aby se na nejcitlivějším místě v Rýmařově realizovalo to, co si skutečně přeje většina občanů.

Kdy se předpokládá odhadem realizace projektu rýmařovského náměstí?

V květnu letošního roku by měla být hotová studie, následně by se uskutečnila diskuse s občany a do konce roku by měl být hotový projekt pro stavební povolení a mohli bychom se ucházet o dotace z hlediska infrastruktury cestovního ruchu v rámci evropských fondů, případně v dalším období by se

mohl naplnit předpoklad o pokračování takzvané iniciativy evropského společenství Urban, která se týká revitalizace měst.

Město se rovněž zapojuje do programu Leader+, který je určen pro projekty - jednotlivé akce, například spojené s aktivitami v zahradě Hedvy. Ucházíme se v těsné spolupráci s městy a obcemi rýmařovského regionu o účast v programu Leader ČR, což je program, který umožňuje i významnější investiční projekty.

Zmínili jsme se v našem rozhovoru o regeneraci panelového sídliště Příkopy. Je to zcela nepochybně velmi prospěšný projekt a přinese své ovoce zejména motoristům, sportovcům, ale i mladým rodinám. Mnoho občanů by ovšem přivítalo rekonstrukci, zateplení a zvelebení dvacet, někdy i třicet let starých panelových domů, do kterých stát potažmo město za dobu, co tyto domy stojí, neuložilo kromě základní nezbytné údržby větší finanční prostředky. Jak se díváte na tento problém?

Aniž bych chtěl od této otázky odbíhat, domnívám se, že je to problematika především správce domu, ať už příslušného družstva nebo Bytermu, protože jsou pověřeni správou budov a využívají prostředky, které mají k dispozici z nájmu. Je všeobecně známá věc, že nájmy jsou regulovaná položka

a byty sebou nesou obrovský vnitřní dluh. Přitom nemůžeme počítat jen investice na zateplení domu, ale je to otázka dalších výdajů na výměnu oken, zřizovacích předmětů, případně celkově technického stavu domu. Problémů je tolik, že prostředky, které se vyberou z čistého nájemného, nemožou v žádném případě pokrýt náklady na údržbu bytového fondu.

Jiná města tuto situaci řeší prodejem státních bytů do osobního vlastnictví, případně úvěry na rekonstrukce. Proč se město Rýmařov neubírá tímto směrem? Státní pomoc je v tom směru velmi malá. Stát totiž umožňuje pouze krytí části úroků z úvěrů. V lepší situaci jsou bytová družstva, jejichž členové se na investiční akci složí a přijmou tuto problematiku jako prioritní.

Samozřejmě, že město podobné aktivity vítá. Rozhodnout ovšem, co je momentálně prioritní z hlediska regenerace panelových domů, je velmi nesnadné. Některé domy mají v současnosti například rozvody plynu, které dnes již dávno nesplňují příslušné normy, jedná se o šroubované spoje, při revizi elektro se zjistí, že je potřeba provést rozsáhlejší opravy. Do hospodaření Bytermu opravdu nevidím. Znovu opakuji, je to záležitost vlastníků a správců domů. Osobně bych uvítal zateplení

domů, tím by klesla jejich energetická náročnost, na druhé straně však z vlastní zkušenosti vím, že to není všelék a jedná se o investice dlouhodobé budoucnosti. Při stávajících cenách tepla a energie je řada podpůrných prvků zlepšující energetickou bilanci, jako například termofasáda, vakuová okna a podobně nepochybně výhodných a je to určitě jediná cesta do budoucnosti, po které se mohou města a obce vydat. Ovšem rychlá návratnost vložených prostředků je velice sporná. Očekával bych v této oblasti, že zde bude hrát větší úlohu stát a v době, kdy startuje trh s emisemi apod., by se měly otevřít i jiné cesty jak tyto projekty financovat. Dovedu si klidně představit například situaci, kdy se lidé, kteří bydlí v nájemném domě, za určitých podmínek domluví, že stavbu zafinancují, například proti amortizaci nebo odpisování nájmů. Chci tím jen říct, že vad u zmiňovaných domů je velmi mnoho a jedná se o obrovský vnitřní dluh z minulosti. Nejedná se jen o otázku zateplení termofasádou, ale i o celkovou konstrukci domu, okna, rozvody plynu, elektřiny a další. Jde o velmi náročné finanční záležitosti, které samo město nemůže okamžitě vyřešit.

Děkuji vám za rozhovor. JiKo

Bytová výstavba v Rýmařově rok 2000 - 2004

Nová bytová výstavba v roce SP (povolených) KR (kolaudovaných)	2000		2001		2002		2003		2004		celkem	
	SP	KR	SP	KR	SP	KR	SP	KR	SP	KR	SP	KR
Rodinné domy (rozestavěno k 31. 12. 1999 - 61 bytů)	4	14	11	11	6	7	6	11	15	11	42	54
Z toho ve správním území Rýmařova	3	6	6	3	3	4	3	3	8	6	23	22
Bytové domy (rozestavěno k 31. 12. 1999 - 0 bytů)	0	0	12	0	0	12	0	0	0	0	12	12
Z toho ve správním území Rýmařova	0	0	12	0	0	12	0	0	0	0	12	12
Nástavby, přístavby a stavební úpravy (vestavby) rodinných domů (rozestavěno k 31. 12. 1999 - 3 byty)	3	1	2	7	1	1	1	1	3	2	10	12
Z toho ve správním území Rýmařova	2	1	0	7	0	1	1	1	1	1	4	11
Nástavby, přístavby a stavební úpravy (vestavby) bytových domů (rozestavěno k 31. 12. 1999 - 52 bytů)	0	11	0	0	0	4	19	0	5	18	24	33
Z toho ve správním území Rýmařova	0	11	0	0	0	2	18	0	5	18	23	31
Byty v nebytových stavbách (budovách) (rozestavěno k 31. 12. 1999 - 13 bytů)	2	2	1	4	0	1	0	0	1	2	4	9
Z toho ve správním území Rýmařova	1	0	1	4	0	1	0	0	1	1	3	6
Byty získané stavebními úpravami nebytových prostor (rozestavěno k 31. 12. 1999 - 4 byty)	0	0	13	4	3	14	1	2	2	3	19	23
Z toho ve správním území Rýmařova	0	0	13	4	1	13	1	2	1	2	16	21
Byty celkem (rozestavěno k 31. 12. 1999 - 133 bytů)	9	28	39	26	10	39	27	14	26	36	111	143
Z toho ve správním území Rýmařova	6	18	32	18	4	33	23	6	16	28	81	103

Tabulka zahrnuje výstavbu i v obcích v rámci působnosti stavebního úřadu v Rýmařově (Malá Morávka, Jiřikov, Dolní Moravice, Malá Štáhle, Stará Ves, Horní Město a Tvrdkov).

Statistiku poskytl stavební odbor MěÚ Rýmařov

Vyplatí se rekonstruovat paneláky?

Rekonstrukce panelového domu se rozhodně vyplatí. Celkovou rekonstrukcí a také zateplením paneláků se navíc zvyšuje i hodnota jednotlivých bytových jednotek. A v neposlední řadě uspoří zateplení náklady na energii.

Ceny bytů v panelových domech za poslední rok dramaticky klesají. Jedním z důvodů je podle odborníků jejich špatný stav a celková zchátralost. Od poloviny padesátých let až do devadesátých let bylo u nás touto technologií postaveno téměř 1,2 milionu bytů, z nichž je 800 tisíc starých třicet až čtyřicet let. Od kolaudace do nich nikdo neinvestoval. Na domech to je vidět, i jejich tržní cena jde dolů. Jediné, co dokáže zvýšit ceny panelových bytů, ať již družstevních nebo v osobním vlastnictví, je právě jejich rekonstrukce. A to nejenom bytu, ale i domu. Většina panelových domů byla v dřívější době stavěna na dobu určitou, na což se dnes zapomíná. Jejich životnost lze udržet jen kvalitními opravami. Ve zrekonstruovaném domě se srovnatelný byt o mnoho lépe prodává. Byt se může zhodnotit rekonstrukcí domu i jeho zateplením a následnou úsporou přibližně o pět až deset procent.

Panelové domy se stávají, jak již v předchozím článku správně řekl vedoucí odboru životního

prostředí a výstavby František Čermák, časovanou bombou a jejich obnova by si vyžádala částku až čtyři sta miliard korun. Většina z nich si již zaslouží důkladnou rekonstrukci: profukující okna, jimiž uniká teplo, stoupačky, kterým končí životnost a hrozí prasknutí, a zatékající střechy jsou nejčastější problémy. Horší však je, když praskají zdi a vypadávají panely, nebo dokonce padají balkony. Obce i družstva se však shodují, že se na žádné masivní opravy panelových domů nechystají a chtějí nanejvýš opravit nejhorší závady. Kompletní oprava paneláku totiž vyjde zhruba na 250 až 300 tisíc korun na jeden byt.

Jednou z výhod zrekonstruovaného a zatepleného paneláku je především úspora energií a tím i nákladů na teplo. Podle propočtů odborníků, kteří se zabývají úsporami energií, platí obyvatelé standardního třípokojového bytu v panelovém domě před rekonstrukcí za teplo zhruba 1200 korun měsíčně. Po rekonstrukci činí úspora třicet procent. Domácnost tedy uspoří čtyři stovky měsíčně.

Rekonstrukce zahrnuje zpravidla výměnu oken, opravu střechy, zateplení a opravu lodžii v celkové výši cca 4,4 miliony korun. V takto zrenovovaném domě dojde navíc i ke zhodno-

cení samotných bytových jednotek, zvyšuje se jejich cena a urychluje prodej. Většina kupujících půjde raději na prohlídku bytu ve zrekonstruovaném domě. Byt totiž může být i pohádkový, ale když k němu musí zájemce projít rozpadlým vchodem a vyjet starým počmáraným výtahem, je jisté, že se neprodá tak snadno, i kdyby byl sebelepší.

Rekonstrukce by se však měly provádět komplexně, aby nebyly opraveny pouze fasády a střechy bez souběžného statického zabezpečení, vytápění, opravy rozvodů apod. Že i z „králíkárny“ lze udělat slušné a standardní obytné domy, to ukazují příklady z okolních zemí, hlavně z bývalého východního Německa, kde panelová sídliště procházejí zásadní revitalizační kúrou. A nemusíme chodit ani tak daleko, stačí se podívat například na družstevní panelový dům č. 2 na sídlišti Dukelská v Rýmařově.

V průběhu 15 až 20 let trvání programu by mělo být revitalizováno všech 1,165 milionu bytů postavených panelovou technologií. Celkový objem prostředků nutných na opravy, které by si se státní dotací částečně úrokové sazby a zárukou půjčili vlastníci domů od komerčních bank, by měl činit 300 miliard korun. JiKo

Na setkání podnikatelů se zástupci radnice zazněla i kritická slova

Ve čtvrtek 3. února se uskutečnilo v podvečer na pozvání zástupců města Rýmařova setkání podnikatelské veřejnosti. V úvodu popřál starosta města Petr Klouda podnikatelům mnoho zdraví a podnikatelského štěstí. Zdůraznil, že se spolupráce mezi obcemi a podnikateli pozvedla na vyšší úroveň, byla založena obecně prospěšná společnost Rýmařovsko - sdružení obcí a podnikatelů Rýmařovska, ve které jsou zastoupeny podnikatelské subjekty a společně se uchází o dotace a granty z fondů Evropské unie, ale i o granty vyhlašované jednotlivými státními institucemi. „Město Rýmařov se zapojilo do programu Leader České republiky, jedná se o program, ve kterém se o granty uchází „měkké projekty“, přihlásili jsme například projekty zvelebení tradic, propagaci regionu a turistiky, dále sportovní projekty a ve spolupráci s některými podnikateli je připravován projekt zaměřený na zemědělství,“ informoval dále starosta Petr Klouda, který také připomenul v nedávné době schválený rozpočet města zastupitelstvem na rok 2005 a jmenovitě se zmínil o některých významných investičních akcích a přidělených dotacích. V závěru oficiální části poděkoval mistrovým a žákům Středního odborného a Odborného učiliště v Rýmařově za velmi zdařilou tabuli plnou lákavých dobrot.

V neformální diskusi hovořili jednotliví podnikatelé, vyjádřili spokojenost s komunikací s městem, a vyslovili požadavek větší informovanosti pro zpracování projektů na vyhlášené granty a programy. Předseda rady rýmařovských podnikatelů Igor Komůrka shrnul své poznatky ze tří let a zjednodušeně řečeno konstatoval, že chybí koncepce rozvoje a dostatečné informace města v podnikatelském servisu. Starosta Petr Klouda reagoval na připomínky slovy: „Podnikatelé by měli mít pro sebe vlastní servis, nechtěl bych se dočkat situace, kdy podnikatele budou sedět se založenýma rukama a čekat, kdy jim město pošle informace o jednotlivých projektech a programech. To musíte udělat pochopitelně vy, podnikatelé. Město má povinnost zabezpečit pro vaše podnikatelské záměry podmínky, jednak z hlediska územního plánu, výstavby průmyslové zóny, infrastruktury a inženýrských sítí a také z hlediska dokonalé informace o jednotlivých záměrech, o kterých je připraven vás odborně informovat František Čermák z odboru životního prostředí a regionálního rozvoje,“ řekl na vysvětlenou starosta Petr Klouda.

Další připomínka zazněla z úst podnikatele Vladimíra Erbena, který zdůraznil potřebu vybudování chodníku z Rýmařova do místní části Ondřejov. „Místní občané tu

dychodí v bezprostřední blízkosti rychle jedoucích vozidel a je div, že se ještě nikomu nic nestalo,“ řekl Erben a dodal, že by město mělo vytvářet takové podmínky pro občany, aby se tady cítili dobře a potom budou někteří z nich mít i chuť tady podnikat. Ovšem pokud se v podobných záležitostech nebude dělat nic, jen se o nich bude neustále dokola mluvit bude se město „propadat“ a lidé odsud odejdou. „Když vám strategický partner nabídne řešení a pomoc při výstavbě pečovatelského domu a vy ho hodíte přes palubu, protože si nedovedete představit, že by se v Rýmařově mohlo stavět moderně, tak to svědčí o nedostatečné odvaze, předstihu a optimismu, o zaprděné malosti. Jsem přesvědčen, že by Rýmařov mohl vypadat daleko moderněji než vypadal v roce 1945. Kromě RD Rýmařov se tady nic nezměnilo. Skoro nic. Ano, něco se postavilo, něco zlepšilo. Prezentuji jen svůj osobní názor a domnívám se, že jiná města prosperují, protože táhnou za jeden provaz a „přitáhnou“ podnikatelské subjekty,“ poznamenal dále podnikatel Erben. Starosta v reakci na něj zdůraznil, že je potřeba si povšimnout konkrétních oblastí, kde podnikatelské subjekty prosperují velice dobře druhotně. „Je to všechno jenom o financích. Oblastí, kam bychom mohli nalít finanční prostředky, je velice mnoho. Ale peněz je zoufale

málo. Pokud se vy, jako podnikatelé budete rozhodovat, co ve firmě zafinancovat prioritně, budete se nejspíš rozhodovat podle závažnosti a s ohledem na potřeby firmy. Stejně je to i s rozpočtem města a financováním naplánovaných investic,“ ohradil se starosta.

K problematice výstavby domu s pečovatelskou službou neměl Vladimír Erben čerstvé informace. K výstavbě se vyjádřil Martin Látal z RD Rýmařov a sdělil, že firma je připravena přizpůsobit se místním podmínkám zadání realizace projektu a je také připravena zúčastnit se výběrového řízení s projektem za který se nebude muset město Rýmařov stydět.

V neformální debatě zaznělo ještě mnoho kritických i podnětných názorů - například podpora města Rýmařova v rozvoji turistického ruchu nebo zřízení menší léčebny - na jednom se však shodli téměř všichni. Aby se daly v co největší míře získávat finanční prostředky a dotace z různých programů na lákavé investiční akce, je potřeba mít někoho, kdo se bude snažit jednotlivé projekty zviditelnovat na vyšších místech, ať už přímým lobbinkem na úrovních ministerstev nebo o něco „níže“, například v krajském zastupitelstvu. Jak takového člověka získat na patřičných místech, v tom se už zúčastnění názorově rozcházejí.

„Informace se získat dají, peníze

ovšem jen velmi těžko,“ zaznělo v plénu. Vladimír Erben prohlásil, že je třeba pro příští volby takového člověka na vyšší místa „připravit“ a dosadit, starosta vyslovil nesouhlas: „Město nepřipravuje politiku, jeho připravují a dosazu-

jí strany a navíc musí takový politik ve městě vyrůst. „Kritika podnikatelské veřejnosti zazněla také na činnost a práci městské policie, zejména při řešení přestupků v dopravě. „Tam kde je dopravní značka zákaz stání dnes běžně

parkují vozidla, podívejme se jak to například vypadá ráno před hotelem Pražed. A strážníka neuvíďte“ nechal se slyšet podnikatel Jan Ziegler. Starosta po ukončení neformální diskuse pozval podnikatele ke slav-

nostnímu přípitku a k tabuli s občerstvením. Zajímavé názory a podnětné připomínky na adresu města zaznívaly pak ještě v malých podnikatelských skupinách. Diskutovat by asi bylo neustále o čem. JiKo

Sdružení pro partnerskou spolupráci je otevřeno široké veřejnosti

Cílem Sdružení pro mezinárodní partnerskou spolupráci města Rýmařova je posílení myšlenky evropského občanství a získání statutu „Evropské město“ pro město Rýmařov. Partnerskou spolupráci s jinými městy Evropy bude sdružení zprostředkovávat setkávání občanů celé Evropy a bude vést členy sdružení k uvědomování si evropského občanství. Významné místo při plnění těchto cílů zastávají volené orgány města a sdružení s nimi úzce spolupracuje. Sdružení pomáhá navazovat kontakty občanů s obyvateli jiných zemí a podporuje rozvoj těchto vztahů. Účinně vyhledává a zprostředkovává prvotní kontakty škol, spolků a institucí, napomáhá jejich rozvoji a informuje o jejich spolupráci veřejnost. Zvláštní pozornost věnuje sdružení rozvoji vztahů mezi partnerskými městy, účastní se pravidelných společných setkání a podle možností je i organizuje - tolik doslovná citace (Cíl činnosti) ze stanov Občanského sdružení pro mezinárodní partnerskou spolupráci města Rýmařova, které sdružuje v současnosti čtyřicet registrovaných členů a řadu dalších nečlenů - příznivců sdružení. Členem sdružení se může stát každý občan města Rýmařova.

„Od 16. listopadu loňského roku se sdružení osamostatnilo a nemá přímou vazbu na Městský úřad v Rýmařově,“ uvedla informaci předsedkyně sdružení Ludmila Pelková a dodala, že nicméně sdružení očekává od města, že bude i nadále garantem akcí týkajících se setkávání přátel z partnerských měst tak, jak to vyplývá ze stanov občanského sdružení. Od roku 1996, kdy Občanské sdružení pro mezinárodní partnerskou spolupráci města Rýmařova vzniklo, se podařilo navázat mno-

ho evropských kontaktů společenských a sportovních. Byly uzavřeny partnerské smlouvy s městy Schotten (Německo), Crosne (Francie), Ozimek (Polsko), Krompachy (Slovensko) a navázány kontakty se spřátelenými městy Arco (Itálie), Boleil (Belgie), Maybole (Skotsko), Felgueiras (Portugalsko) a Bogen (Německo).

Pravidelně jedenkrát ročně se uskutečňují pracovní setkání zástupců partnerských měst, každé v jiném státě, kde se připravuje program akcí na daný kalendářní rok. Poslední pracovní schůzka se uskutečnila ve dnech 18. - 21. listopadu 2004 v městě Bensheimu (Německo) a organizovali ji zástupci partnerského města Schotten.

„Je potřeba zdůraznit, že všechny schválené akce partnerských měst jsou z velké části hrazeny z prostředků Evropské unie,“ řekla

Ludmila Pelková a posteskla si, že malý zájem o členství a aktivity v Občanském sdružení pro mezinárodní partnerskou spolupráci města Rýmařova mají zejména mladí lidé. „Tento problém existuje i v ostatních partnerských městech, a proto se představitelé všech evropských sdružení snaží připravovat takové aktivity, které by oslovily i mladou generaci. S tímto problémem by nám Setkání účastníků Tour du Jumelage z partnerského města Krompachy

mohli pomoci třeba i učitelé škol v našem městě. Mladým lidem se naskýtá možnost navazovat nové osobní kontakty a přátelství, možnost zdokonalovat se v cizích jazycích, příležitost cestovat, poznávat nová místa v Evropě, cizí kulturu a způsob života, tradice, tajemství zahraniční kuchyně a další. K tomu jim může určitě pomoci naše sdružení,“ doplnila předsedkyně Pelková.

Pro kalendářní rok 2005 jsou již známy termíny význačných akcí partnerských měst. Na tyto akce se může přihlásit kdokoli z občanů města Rýmařova, členové občanského sdružení pro mezinárodní partnerskou spolupráci budou mít ale výhodu ve formě příspěvku na dopravu. Zájemci o jednotlivé akce se mohou informovat u předsedkyně Ludmily Pelkové v agentuře Baladea na Jungmannově ulici č. 5 po 16.00 hodině nebo na tel.: 737 241 133.



Setkání účastníků Tour du Jumelage z partnerského města Krompachy

Přehled akcí partnerských měst pro kalendářní rok 2005:

16. - 24. dubna - **CROSNE (Francie)**, bienále plastického umění (dřevěné plastiky), olej, akvarel, uhel, sochařství, **ne fotografie!!!**)

10. - 12. června - **CROSNE (Francie)**, pozvánka k otevření tenisového stadionu, za účasti známého tenisty Yannicka Noaha, který se také představí ve svém benefičním koncertě, a dalších významných osobností. Náklady pouze na dopravu.

22. - 26. červen - **ARCO (Itálie)**, Tour du Jumelage (putování pěšky nebo na kole krajem kolem Arca), ubytování v hotelu. Předběžná cena: 200 € bez dopravy.

2. - 9. července - **OZIMEK (Polsko)**, Svět přátel (určeno již tradičně pro středoškolskou mládež (pořádá Gymnázium Rýmařov)

13. - 20. srpna - **RÝMAŘOV (ČR)**, Pozvánka pro partnerská města (poznávání Rýmařovska, výuka základům českého jazyka - fráze a výslovnost, přátelské večery, sportovní zápolení, vycházky atd.).

23. - 25. září - **SCHOTTEN (Německo)**, oslava 45. výročí partnerství mezi městy Arco a Schotten

1. - 4. prosince - **BRNO (ČR)**, pracovní setkání zástupců partnerských měst (Slavkov - 200. výročí bitvy tří císařů).

Výhledově v roce 2006:

- V Berlíně se uskuteční v květnu - červnu velký program pro mládež - víkend v Berlíně.
- V červenci chtějí zástupci Občanského sdružení pro mezinárodní partnerskou spolupráci města Rýmařova uspořádat velkou kulinařskou akci pod názvem **Poznejte kuchyni našich přátel**. Každý den by se představily jednotlivé státy se svým tradičním pokrmem.
- Námět pro mládež - Téma: „Pracovní příležitosti pro mládež v Evropě“ (bude upřesněno).
- Tour du Jumelage v Maybole (Skotsko) - bude upřesněno.
- Pracovní setkání zástupců partnerských měst v Bogenu (Německo) - bude upřesněno

JiKo

Rýmařov se představil na veletrhu Regiontour 2005

Veletrh cestovního ruchu Regiontour 2005 se konal ve dnech 13. - 16. ledna 2005 v prostorách brněnského výstaviště společně se sesterským veletrhem GO, který je zaměřen na propagaci cestovních kanceláří. Letos se na obou veletrzích prezentovalo celkem 1133 firem, v jednotlivých expozicích představili svou nabídku pro turisty vystavovatelé z 26 zemí.

Regiontour vždy nabízí možnost

procesovat celou Českou republiku za jediný den a je tradičním ohlašovatelem začátku nové turistické sezóny. Všechny kraje se představují na jediném místě a na svých stáncích si vzájemně vyměňují kontakty i zkušenosti a porovnávají nové způsoby propagace. Takováto setkávání s partnery jsou vždy přínosem a pro spolupráci v oblasti cestovního ruchu jsou nezbytná.

Dny, které jsou vyhrazeny pro

vystavovatele a odbornou veřejnost, využila k návštěvě i delegace z Rýmařova v čele s místostarostou Ing. Jaroslavem Kalou. Navázala zde kontakty s kolegy z jiných měst a také se zástupci polského města Prudnik, kteří nabízeli Rýmařovu možnost propagace na tradičním veletrhu v jejich městě.

Moravskoslezský kraj letos zvolil střídmější styl prezentace než v jiných letech. Oddělení, které bylo společné pro Bruntálsko, Krnovsko, Vrbensko a Rýmařovsko, kladlo důraz především na krásnou a čistou přírodu Jeseníků. Expozici tak dominovala velká fotografie, která nabízelá netradiční pohled na horské hřbety, a jednotlivé regiony protentokrát nepropagovaly své kulturní památky či významné firmy, ale jen a jen přírodní krásy.

Vedle stánků regionů, umístěných alespoň přibližně podle mapy České republiky, zaujala návštěvníky prezentace odborných škol z oblasti cestovního ruchu, expozice Svět bankovek nebo víkendové lanové centrum. V samostatné expozici se tradičně představily české a moravské

hrady a zámky s podrobnými přehledy svých kulturních programů. Regiontour už zdaleka neukazuje pouze krásy České republiky, rozšířil se i na turisticky zajímavé regiony všech sousedních zemí. Zahraniční vystavovatelé nabízeli informace o ubytování, stravování, sportovním a kulturním vyžití a tradičních akcích v jejich oblastech.

Součástí veletrhu byl bohatý doprovodný program, nad nímž, stejně jako nad samotnými veletrhy, převzalo záštitu Ministerstvo pro místní rozvoj ČR. Dále se na jeho přípravě vedle jednotlivých podnikatelských subjektů podílela i řada oborových sdružení ve spolupráci s agenturou CzechTourism (dříve Česká centrála cestovního ruchu).

Prezentaci města Rýmařova na Regiontoure 2005 letos poprvé připravilo Městské turistické a informační centrum pod vedením paní Imry Krejčí, ve spolupráci s městskými úřady v Rýmařově, Bruntále, Vrbně a Krnově a také s Krajským úřadem Moravskoslezského kraje v Ostravě.

*Odboru školství
a kultury MěÚ Rýmařov*



Vítr a sníh ochromily život na horách

Po střední nadílce sněhu (26. 1.) provázené silným nárazovým větrem zůstala řada silnic ve vyšších polohách České republiky neprůjezdných. Sněhová vichřice se nevyhnula ani Bruntálsku a Rýmařovsku, kde napadlo sněhu nejvíce. Cestu do hor silničáři vůbec nedoporučovali, a pokud to bylo pro někoho nezbytné, tak pouze se sněhovými řetězy. Silnice 1. třídy byly většinou chemicky ošetřeny. Na silnici č. 11 v úseku

Bruntál - Rýmařov se ovšem tvořily sněhové jazyky, závěje dosahovaly místy dvou až tří metrů a zasahovaly v některých místech až do poloviny vozovky.

Pro nesjízdnost byly uzavřeny silnice v úsecích: Horní Město - Dobřečov, Rýmařov - Vajglov, Ryžoviště - Huzová, Kněžpole - Jiříkov, Jiříkov - Těchanov, Kněžpole - Stránské, Skály - Stříbrné Hory a Moravský Beroun - Šternberk.



S odstraňováním sněhové kalamity silničářům pomáhali i vojáci. Rychlá záchranná služba zase požádala o pomoc horské záchranáře se sněžným skútreem. Nejhorší situace byla na Rýmařovsku, kde bylo několik obcí odříznutých od zásobování a bez elektřiny. „Někde nám nepomohly ani sněžné skútry, technici museli na nejvíce postižená místa dojít pěšky,“ řekl mluvčí Severomoravské energetiky.

V oblastech zasažených sněhem a větrnou smrští pracovala od rána většina z 50 osádek poruchové služby, posílená těžkou technikou. Největší problémy činily energetikům spadané stromy ulomené větve, které poškodily elektrické vedení a vyvrátily betonové sloupy.

Nejvíce postižené byly obce Jiříkov a Břidličná na Rýmařovsku a některé další obce na Bruntálsku a Opavsku. JiKo



Zpronevěřil

silvestrovskou tržbu

Ze zpronevěry byl v pátek 21. ledna obviněn osmnáctiletý mladík z Břidličné. Ten si měl 30. prosince присвоjit tržbu z prodejny se zábavnou pyrotechnikou v Břidličné, v níž vypomáhal. Hotovost ve výši 8 100 Kč měl ten večer odnést vedoucí prodejny, ale místo toho si ji ponechal. Peníze chtěl údajně použít na zakoupení potravin a alkoholu na Silvestra pro své rodiče.

Krádeže lyží pokračují

I přes intenzivní činnost policie pokračují krádeže lyží a lyžařského vybavení v oblasti Karlova a Malé Morávky. K dalšímu případu došlo v rekreačním středisku v Malé Morávce v noci z 21. na 22. ledna. Neznámý pachatel vešel neuzamčenými dveřmi na chodbu chaty, prošel do přezouvacího a z té odcizil snowboardové boty. Pak si vzal klíče od lyžařny a odtud odcizil dva snowboardy a sjezdové lyže. Celkově způsobil škodu za 5 500 Kč.

O několik dní později, 31. ledna, vnikl neznámý pachatel do rekreačního střediska brněnské univerzity v Karlově a ze společné chodby odcizil klíče, pomocí nichž si pak odemkl dveře vedlejší budovy. Vnikl do lyžařny a odcizil čtyři páry carvingových lyží a hůlky. Majitelům tak způsobil škodu za bezmála 28 000 Kč. Následující noci z 31. ledna

na 1. února se zloděj vloupal do podnikové chaty v Malé Morávce. Využil doby, kdy chata nebyla uzamčena, a z botníku hned za vstupními dveřmi odcizil dámské lyžařské boty za 3 000 Kč. Z neuzamčené lyžařny pod schodištěm odcizil pánské lyžařské boty v ceně 4 000 Kč a lyže za 14 000 Kč. Případy šetří kriminalisté a policisté OOP ČR Rýmařov.

Při hádce zranil syna

Bruntálský policejní komisař zahájil 21. ledna trestní stíhání padesátiletého muže z Rýmařovska pro trestné činy ublížení na zdraví a výtržnictví. Těchto skutků se měl obviněný dopustit loni v listopadu v restauraci v Rýmařově, kde se před svědky pohádával se svým třicetiletým synem a nejméně třikrát jej uhořel pěstí do obličeje. Způsobil mu poranění nosu a levého oka spojené s hematomy. Poškozený udělil souhlas k trestnímu stíhání svého otce.

Přehlédl spadlý strom na silnici

Kuriózní příčinu měla dopravní nehoda, ke které došlo 26. ledna brzy ráno mezi Malou a Velkou Štáhlí. Sedmatřicetiletý řidič Octavie, který tudy projížděl, nevěnoval patřičnou pozornost řízení vozidla, protože zrovna ladil rádio, a přehlédl na komunikaci spadlý strom. Narazil do něj a přelomil jej. Na Octavii vznikla ško-

Narazila s Felicií do nákladáku

Srážkou s nákladním vozidlem skončila cesta padesátileté řidičky Felicie z Malé Morávky, která zde 1. února po poledni dostala na rozbředlém sněhu smyk. Přitom se její auto otočilo kolem své osy a přešlo do levé poloviny vozovky, kde zadní částí narazila do protijedoucího nákladního vozidla Man. Jeho řidič se snažil střetu vyhnout, ale přesto mu nezabránil a navíc narazil do

oplocení přilehlého pozemku. Při nehodě utrpěla řidička Felicie lehké zranění hlavy. Celková škoda dosáhla 130 000 Kč. Neopatrná jízda na rozbředlém sněhu se o dva dny později vymstila i šestatřicetileté řidičce vozidla Suzuki. Mezi Malou Morávkou a Karlovem dostala v zatáčce smyk a narazila do projíždějícího Iveca. Nehoda si vyžádala škodu za 350 000 Kč.



Foto: Miroslav Dulaj

da za 15 000 Kč. řidič za svůj přestupek zaplatil na místě 500 Kč pokuty.

Na železniční trať popadaly stromy

Ke srážce se spadem stromem došlo také 26. ledna krátce před polednem na železniční trati z Rýmařova do Valšova v obci Velká Štáhlé. Motorový vlak narazil do smrku ležícího přímo přes železniční trať. Strojvedoucí spatřil spadlý strom za zatáčkou ve vzdálenosti asi osmdesáti metrů. Začal brzdit, ale nárazu již nezabránil. Než se vlak zastavil, ujel ještě dvacet metrů. V době střetu cestovalo ve vlaku dvacet osob, nikdo však nebyl zraněn. Vzniklá škoda na podvozku vlaku dosáhla výše 20 000 Kč. Na místě zasahovali rýmařovští hasiči, kteří odstranili strom z kolejiště. Provoz na trati mohl být obnoven až po odstranění dalších padlých stromů a prošetření drážní inspekcí, a výluka tak trvala až do 14 hodin téhož dne.

Napadená družka skončila v nemocnici

Ve středu 26. ledna bylo zahájeno trestní stíhání čtyřiatřicetiletého muže z Břidličné pro trestný čin ublížení na zdraví. Skutku se měl dopustit před měsícem, když přišel

domů v podnapilém stavu. Začal slovně i fyzicky napadat svou družku, udeřil ji tak, že upadla na zem, a když vstala, uštědřil jí další ránu do hlavy. Družka opět upadla na podlahu a opilý muž do ní ještě kopl. Napadená utrpěla zhmoždění hlavy a zad a musela být hospitalizována. Žena přesto neudělila souhlas ke stíhání obviněného, trestní stíhání tedy bude zastaveno.

Na vině byl alkohol

V neděli 30. ledna došlo k dopravní nehodě v Karlově pod Pradědem. Padesátiletý řidič VW Golf vyjžděl z parkoviště na hlavní silnici a přitom nedal přednost v jízdě Octavii přijíždějící zprava. Došlo ke střetu těchto vozidel, při kterém vznikly škody na autech za 50 000 Kč, z toho na Octavii za 30 000 Kč. Nikdo našťastí nebyl zraněn. Oba řidiči byli podrobeni dechové zkoušce, která byla u nírnika pozitivní.

Z cizího účtu vybíral sedmnáctkrát

V létě roku 2004 přišel osmdesátiletý muž z Břidličné o svou platební kartu k úvěrovému účtu. Neznámý pachatel s ní pak neoprávněně vybíral peníze, jednou v bankomatu v Rýmařově a šestnáctkrát v bankomatu v Břidličné,

Nezvládl řízení a skončil v potoce

Snížená viditelnost a husté sněžení měly za následek dopravní nehodu, která se stala v pondělí 31. ledna v 18.30 mezi Malou Štáhlí a Rýmařovem. Při projíždění zatáčky vyjel pětapadesá-

tilý řidič Škody Superb mimo komunikaci a havaroval s vozidlem v korytě potoka do stromu. Při nehodě nebyl nikdo zraněn. Škoda na vozidle byla vyčíslena na 30 000 Kč.



a připravil tak poškozeného o téměř 22 000 Kč. Z dosavadních výsledků vyšetřování vyplývá, že okradený muž o existenci úvěrového účtu ani nevěděl. Okolnosti případu dále šetří policisté z Brdličné.

Zpronevěřil výčep

Tento týden zahájil policejní komisař SKPV v Bruntále trestní stíhání čtyřicetiletého muže z Ostravy pro trestný čin zpronevěry. Skutku se měl dopustit začátkem dubna 2004 v Malé Morávce, když si přisvojil přenosné výčepní zařízení v hodnotě bezmála 12 000 Kč a část propagačního materiálu v hodnotě nejméně 5 000 Kč. Tyto věci měl jakožto nájemce restaura-

ce zapůjčeny do užívání na základě smlouvy s pivovarem a provinil se tím, že je po skončení své činnosti nevrátil.

Pachatel poškodil řídící desku

Neznámý pachatel vnikl mezi 2. a 3. únorem do objektu rozdělovací stanice v Malé Štáhli a ukradl odtud baterii v hodnotě 700 Kč a zdroj pro vysílačku v ceně 3 000 Kč. Několikanásobně vyšší škodu - 13 000 Kč - však způsobil poškozením řídící desky. Případ šetří rýmařovští policisté.

Z podkladů npor. Mgr. Lucie Krašeničové, tiskové mluvčí Policie ČR Bruntál

Při nehodě na přejezdu ve Velké Štáhli byl zmařen lidský život

Zřejmě nepozornost byla příčinou vážné dopravní nehody na železničním přejezdu ve Velké Štáhli. Dvacetiletý řidič Fordu v sobotu 29. ledna krátce před půl třetí odpoledne přehlédl projíždějící osobní vlak, ten narazil do vozidla a vlekł je asi 50 metrů. Při nehodě utrpěl mladý řidič těžké zranění, kterému o dva dny později ve Fakultní nemocnici v Ostravě podlehl. Ke zranění cestujících ve vlaku nedošlo.



Foto: J. Bálek

Hasiči získali významná ocenění

Sbor rýmařovských dobrovolných hasičů byl založen již v roce 1870 jako organizace dobrovolných hasičů podle vzoru jiných měst zásluhou místního notáře JUDr. Karla Hesse, významné rýmařovské osobnosti a čestného občana města, který se velmi angažoval v tělovýchově a stal se také velitelem dobrovolných hasičů. Němci si jej značně považovali a dokonce po něm pojmenovali i nynější Opavskou ulici (Karl Hesse Strasse).

O celkovém počtu hasičů jsou známy informace z roku 1896. V té době bylo ve sboru 91 příspívajících, 104 členů výkonných a 4 členové čestní. Rok 1870 byl tedy rokem oficiálního založení tehdejšího Dobrovolného hasičského sboru (DHS). Zpočátku měl ve své výbavě čtyřkolovou stříkačku (majetek města) o průměru válců 140 mm, s pevným sacím zařízením, jednu čtyřkolovou vozovou stříkačku, tzv. tkalcovskou, o průměru válců 150 mm, bez sacího zařízení a savic. Ze starých dob dále zůstaly tři velké sudy a větší množství nádob na vodu, opěrné žebře a trhací háky. Již

v roce 1968 začali ve zbrojnici pracovat čtyři profesionální hasiči. Sbor dobrovolných hasičů pomáhal likvidovat požáry jak v bývalém okrese Rýmařov, tak v pozdějším okrese Bruntál.

V současnosti tvoří Sbor dobrovolných hasičů města Rýmařova pětadevadesát členů, osm z nich jsou profesionální záchranáři Hasičského záchranného sboru Moravskoslezského kraje, územního odboru Bruntál, a jedenáct dětí, které se na práci ve sboru připravují.

V sobotu 11. prosince loňského roku se uskutečnila ve velkém sále požární zbrojnice v Rýmařově výroční valná hromada Sboru dobrovolných hasičů (SDH), na které zástupci Okresního sdružení SDH Bruntál předali rýmařovským hasičům vyznamenání - stuhu k historickému praporu SDH za dlouholetou práci. Druhou stuhu k historickému praporu předal Ústřední výbor sdružení dobrovolných hasičů Praha. Mimoto bylo městem Rýmařov uděleno ocenění Hasič roku 2004 členu SDH Miroslavu Měřínskému. Svazovým vyznamenáním bylo

oceněno i dalších jedenáct dobrovolných rýmařovských hasičů. Na valné hromadě byli přítomni i zástupci města, které je zřizovatelem SDH - místostarosta Jaroslav Kala a vedoucí odboru vnitřních věcí Zdeněk Kudlák.

O potřebnosti Sboru dobrovolných hasičů města Rýmařova a prospěšnosti práce jeho členů není pochyb. Hasiči plní úkoly a povinnosti na úseku požární ochrany města, téměř vždy vyjíždějí současně s profesionálními hasiči a podílejí se na likvidaci požárů a olejových havárií, uniků ropných látek a pohonných hmot při dopravních nehodách nebo spolupracují v rámci technické pomoci. Nedávno se podíleli na odklizení spadlých stromů z železniční tratě Rýmařov - Valšov, na odčerpávání vody ze zaplaveného suterénu obytného domu v Janovicích, odstraňovali spadlý strom v hornoměstské zátáčce nebo zachraňovali řidiče, jehož vozidlo zůstalo zablokováno ve sněhových bariérách poblíž obce Jiříkov. Mezi úsměvnější zásahy hasičů patří například snesení kočky z větví stromu nebo vyproštění veverky, která uvízla v provázecích v Mírotínku. Hasiči jsou nápomocni také při letním odstraňování vosích nebo sršních hnízd. Připomeňme, že výrazného úspěchu dosáhli například v šestém ročníku soutěže ve vodním záchrannářství Harta 2004. Pořadatelem byl Hasičský záchranný sbor Moravskoslezského kraje, územní odbor Bruntál, ve spolupráci s Českou asociací hasičských důstojníků, ÚSZS MSK kraje a VZS ČČK Bruntál. Soutěž je vypsaná pro pětčlenné týmy

JPO ve složení čtyři hasiči a jeden velitel. Námětem je poskytnutí první pomoci a záchrana osob z vodní hladiny a břehů, základní ošetření a transport pomocí motorového člunu v těchto disciplínách: resuscitace, záchrana z vody, hod na cíl, technika jízdy, ošetření zraněného, přesnost jízdy a předání zraněného záchranné zdravotní službě. V tvrdé konkurenci sedmnácti družstev se umístili dobrovolní hasiči z Rýmařova na druhém místě za profesionály z HZS MSK Ostrava a od prvenství je dělil jen nepatrný krůček. Letos rýmařovští dobrovolní hasiči oslaví 135 let. K této příležitosti připravují i několik zajímavých akcí pro veřejnost našeho města. V sobotu 30. dubna budou stavět májku, o měsíc později (28. května) ji budou kácet a při této příležitosti zorganizují Dětský den, oslavy sv. Floriána, patrona hasičů, a Den matek. Podle sdělení požárního preventisty Vítězslava Skoupila by se měla uskutečnit také přehlídka hasičské techniky a hasebních prostředků na rýmařovském náměstí. Konkrétní termín bude včas oznámen. Na září letošního roku pak hasiči připravují velkou akci s názvem Plamen 2006, která má dvě části, podzimní a jarní - proto se v názvu akce objevuje rok 2006. Bude se jednat o soutěž starších a mladších hasičů z celého okresu Bruntál v lyžařském areálu hornoměstské zátáčky a zúčastnit by se jí mělo kolem tří stovek dětí. Čtyřčlenná družstva budou plnit v terénu úkoly z oblasti topografie, zdravotvědy, zastřílení si ze vzduchovky a prokázání znalosti ve vázání uzlů. JiKo



Školství

Prima na výstavě v Olomouci

Vedení SSOŠ Prima se snaží studenty školy připravit co nejvíce prakticky na jejich budoucí povolení.

Z tohoto důvodu navštěvují studenti oboru Cestovní ruch každoročně regionální, celostátní

i mezinárodní veletrhy a výstavy. V letošním školním roce již studenti 1. ročníku navštívili mezinárodní veletrh GO a Regiontour v Brně, kde se prezentovalo také město Rýmařov, studenti 3. ročníku pak mezinárodní veletrh ve Vídni a studenti 2. ročníku se chystají v únoru na mezinárodní veletrh do Prahy.

Návštěvy těchto veletrhů jsou pro studenty oboru Cestovní ruch významné, protože mají možnost během nich získat hodně zkušeností a materiálů pro svou budoucí práci, a také proto, že se k těmto materiálům dostanou i návštěvníci studentského informačního centra, které je v budově školy.

Velký ohlas vzbudil také propagační stánek Primy a vystoupení taneční skupiny mažoretek vedených Janou Poláchovou na výstavě TOURISM - EXPO 2005, která se konala ve dnech 28. - 30. 1. 2005 na výstavišti Flora v Olomouci. Ve stánku bylo velké množství propagačních materiálů o městě Rýmařov, turistické mapy, nabídky ubytování několika hotelů ve městě a propagační materiály školy. Občané Olomoucka měli o turistiku na Rýmařovsku zájem a protože stánek Primy zde byl jediný z bývalého okresu Bruntál, jistě přispěl k propagaci města.

Jana Poláchová, SSOŠ Prima



Nezapomeňte na zápis do škol

Z Á P I S

děti do 1. ročníku Zvláštní školy Rýmařov
se uskuteční

v pátek 11. února 2005 od 14 do 17 hodin
v budově Zvláštní školy na Školním náměstí v Rýmařově

Je možno se informovat i telefonicky na čísle 554 212 377 a dohodnout individuální termín. Rodiče žáků s výukovými obtížemi na základní škole mohou této doby využít také ke konzultacím s pedagogickými pracovníky školy.

Vedení ZvŠ Rýmařov

Vedení ZŠ 1. máje
a ZŠ Jelínkova

oznamují,

že zápis do 1. ročníku
pro školní rok 2005/2006

proběhne

v pátek 11. února 2005 od 14.00 do 18.00 hodin
v sobotu 12. února 2005 od 8.00 do 11.00 hodin
ve školní budově na Národní ulici č. 15



Studium na Gymnáziu Rýmařov

Gymnáziu Rýmařov na Sokolovské ulici č. 34 organizuje ve školním roce 2005/2006 tyto formy studia:

- osmileté denní studium (pro žáky z 5. tříd);
- čtyřleté denní studium (pro žáky z 9. tříd);
- čtyřleté večerní studium (pro dospělé s ukončeným základním vzděláním).

Příhlášky k dennímu studiu je možné si vyzvednout na základních školách nebo na gymnáziu, k večernímu studiu pouze na gymnáziu. Lékařské potvrzení není nutné u žádné formy studia.

Příhlášky se odevzdávají:

- pro denní studium (ředitelům ZŠ do konce února);
- pro večerní studium (ředitelce gymnázia do konce února).

Přijímací řízení pro všechny formy studia se bude konat 18. dubna 2005.

Vedení Gymnázia Rýmařov



Vyučování a prázdniny

Na podnět našich čtenářů, ale i rodičů dětí školou povinných přinášíme přehled školního vyučování, prázdnin a termínů přijímacích zkoušek na střední školy ve školním roce 2004/2005.

Období školního vyučování:

první pololetí: středa 1. září 2004 - pondělí 31. ledna 2005

druhé pololetí: úterý 1. února 2005 - čtvrtek 30. června 2005

Období školních prázdnin:

okres Bruntál (jarní) 21. - 27. února 2005

velikonoční prázdniny: čtvrtek a pátek 24. - 25. března 2005

letní prázdniny: pátek 1. července 2005 - středa 31. srpna 2005

Přijímací zkoušky na střední školy:

I. kolo pondělí 18. dubna 2005

II. kolo nejdříve ve čtvrtek 19. května 2005

Talentské zkoušky v uměleckých oborech středních škol15. - 31. ledna 2005

Termíny maturitních zkoušek.....9. května - 20. června 2005

Z činnosti Mysliveckého sdružení Rýmařov

Myslivecké sdružení Rýmařov má za sebou mnohaletou historii a v současnosti jej tvoří asi 25 členů, většinou občanů města a jeho okolí. Obhospodařuje krásnou honitbu v předhůří Jeseníků o výměře asi 3360 ha



ze severní a východní strany města. Pozemky, které má pronajaty, patří především Pozemkovému fondu a Lesům České republiky, městu Rýmařov a také soukromým osobám.

Myslivci pečují o zvěř volně žijící v honitbě. Nejvíce je zastoupena zvěř srnčí, která v honitbě žije v počtu asi 200 kusů s ročním odlovem asi 30 až 40 jedinců, z další zvěře se v poslední době v honitbě nejvíce zdržuje a je lovena zvěř černá - loňský úlovek 26 kusů je rekordní, dále zvěř vysoká - byly uloveny čtyři kusy. Dlouhodobě se nedaří zvyšovat stavy drobné zvěře a ani ukončení intenzivního zemědělského hospodaření nemělo na tento stav pozitivní vliv. Stavy zajíců kolísají na úrovni asi 70 jedinců, odlov je jen symbolický. Koroptve z okolí města vymizely úplně, byt se už od roku 1959 neloví. Bažantí se v okolí vyskytovali vždy jen po opakovaných pokusech vypouštění, neboť tato zvěř není původní a zdejší klimatické podmínky jí nesvědčí. Na vině je zřejmě silné narušení krajiny v důsledku neustálého civilizačního tlaku, u nás reprezentovaného především nárůstem motorizace, turistiky, stavu predátorů (ročně se v honitbě uloví až

55 lišek) a také pytláctvím. Na jediném společném honu v loňském roce bylo uloveno 8 zajíců a 44 bažantů, kteří byli do honitby vypouštěni. Společné hony se postupně staly nejen u nás spíše společenskou záležitostí a příležitostí k setkání a popovídání s přáteli. Rýmařovské hony mají hosté vždy ve velké oblibě, takže se stává, že se počet jejich účastníků blíží stovce.

Myslivost byla vždy a stále je krásným a náročným koníčkem, vyžadujícím od každého mnoho času, námahy a peněz. V zimě se sdružení stará o dvacet krmelců, v honitbě vybuďovalo a udržuje celou síť posedů a kazatelen, vlastní chatu, traktor, v pronájmu pak užívá stodolu na uskladnění krmiva a garáž. Provoz honitby, především úhrada nájemného a nákup krmiva pro zvěř vyžaduje

je ročně částku 150 tis. Kč, a protože výnosy z prodeje zvěřiny a poplatkového lovu nutně výdaje nepokryjí, skládá každý člen sdružení ročně částku asi 5 tisíc korun, případně má možnost peníze získat brigádou při úklidu



klestí a stavbě oplocenek. Členové sdružení se snaží obohacovat i spolkový život ve městě především tím, že pomáhají organizovat Lesnické a myslivecké dny, kde prezentují myslivost výstavou, předváděním psů loveckých plemen a jejich výcviku, ukázkami střelectví a sokolnictví. V mezidobí pořádá sdružení myslivecký ples nebo zábavu.

O členství v rýmařovském sdružení je poměrně velký zájem. Především po rozpadu původních okolních sdružení a celkové změně podmínek v pronájmu honitby je jedno z mála, které těmto změnám odolalo, a mnoho myslivců chce s tímto kolektivem spojit svou další mysliveckou praxi.

*Petr Klouda,
hospodář Mysliveckého
sdružení Rýmařov*



Fota: Zdeněk Habr

NAŠE LISTÁRNA

PROČ?

Po přečtení článku v č. 2/2005 o zavření ordinace MUDr. Gvozdiakové jsem přemýšlela PROČ musí být ordinace mladé, podle slov MUDr. Mariána Olejníka dobré dětské lékařky zrušena. Nenapadl mě žádný rozumný důvod - jak uvádí MUDr. Olejník, hlavní důvod je ekonomický. Ale většina podnikatelů je z počátku podnikání ve ztrátě, avšak dobrý podnikatel kalkuluje s budoucností. A vůbec, může se zdravotnictví hodnotit pouze z podnikatelského a ekonomického hlediska?

MUDr. Gvozdiaková si za krátkou dobu působení v Rýmařově získala tři stovky spokojených maminek a dětských pacientů. Přinesla nové metody práce, které se mladým lidem líbí. Myslím si, že to je velký kus

práce, a protože dobře znám rýmařovské poměry a podmínky k podnikání, tuším, že to neměla vůbec snadné.

Ptám se: Kdo bude léčit 300 spokojených dětských pacientů MUDr. Gvozdiakové? PROČ bude omezeno jejich právo vybrat si svého lékaře?

Také čtyři současné dětské lékařky MUDr. Křížková, Rychlá, Kubitová a Kurašová přišly před lety jako mladé začínající lékařky. V té době však nemusely bojovat o každého pacienta jako dnes MUDr. Gvozdiaková. Ve vši úctě k nim, všechny čtyři udělaly velký kus práce pro zdraví rýmařovských dětí, ale ptám se:

Kdo bude léčit rýmařovské děti za pár let? Budou muset maminky za ošetřením dojít-

dět do Bruntálu? Nebo se tato situace začne řešit, až současné dětské lékařky odejdou do důchodu? Najde se potom dobrá mladá lékařka, která bude chtít pracovat a žít v Rýmařově? PROČ se tato situace neřeší už teď, když je možnost?

Napadá mě mnoho dalších otázek, například: PROČ odchází MUDr. Dudřík, kterého nechtěla nemocnice ztratit?

PROČ z rýmařovské nemocnice odešlo v posledních letech tolik mladých dobrých lékařů odborníků?

Stane se z Rýmařova za pár let město důchodců? PROČ nedáváme šanci mladým lidem? Ráda bych na tuto PROČ znala skutečnou odpověď.

Lýdie Švédíková, občanka Rýmařova

Kulturní okénko města Rýmařova

Citát: Závist je průvodkyní slávy a lidé ji rádi upírají těm, kteří příliš vynikají.
Cornelius Nepos

INFOSERVIS Střediska volného času Rýmařov - leden - únor 2005

11. 2.	SVČ		Malý muzikantský ples
14. 2.	SVČ	13.00	Vaření v klubu
16. 2.	SVČ	11.00	Keramická dílna pro ZvŠ
18. 2.	SVČ	11.00	Keramická dílna pro ZvŠ
18. 2.	SVČ		Ples Základní školy Jelínkova
19. 2.	SVČ	14.00-16.00	Vše pro zdraví autorehabilitační odpoledne
21. - 23. 2.	SVČ	9.00-12.00	Jarní prázdninové dílny batika, keramika, vaření
28. 2.	SVČ	18.00	Talianka - koncert

Středisko volného času Rýmařov a cvičenci jógy

vše všechny zvon na

auto REHABILITAČNÍ ODPOLEDNE

Motto: Vše pro zdraví

Vhodné i pro seniory

Program: - teorie i praxe **AUTOMASÁŽÍ**
LYMFOMASÁŽÍ
- vyhledávání **AKUPRESURNÍCH BODŮ**
- práce s energií **ČAKRY**
- správné dýchání

Termín: **sobota 19. února**
14 - 16 hod. v malém sále SVČ

S sebou: pohodlné oblečení a přezutí

Cena: **40 Kč**, studenti a senioři **30 Kč**

Přihlášky a informace: Helena Tesařová; tel.: 554 211 410

Společenská kronika

Narodili se noví občáni

Karolína Bandíková	Tvrdkov
Denis Zobal	Stará Ves
Pavel Dudek	Rýmařov
Alexandra Glacnerová	Rýmařov
Tereza Kubelková	Rýmařov

Blahopřejeme

jubilantům, kteří od předcházejícího vydání oslavili 80 let a více

Blanka Matějová - Rýmařov	80 let
Miloslava Mrňková - Edrovice	81 let
Marie Černá - Rýmařov	84 let
Josef Mlynář - Rýmařov	84 let
Juliana Sabová - Rýmařov	84 let
František Raušer - Rýmařov	86 let

Rozloučili jsme se

Lidie Fojtů - Janovice	1930
Františka Lukášková - Stříbrné Hory	1922
Marie Bartošová - Rýmařov	1920
Jiří Urban - Rýmařov	1964

Matrika MěÚ Rýmařov

Známa i neznáma výročí

12. 2. 1940 nar. **Jana Sigmundová**, malířka, grafička, ilustrátorka - 65. výročí narození
12. 2. 1825 v Praze **zahájila činnost Česká spořitelna**, na dlouho jediný peněžní ústav v Čechách
13. 2. 1960 zemř. **František Lexa**, filolog, historik, zakladatel české egyptologie (nar. 5. 4. 1876) - 45. výročí úmrtí
- 14. 2. Svátek zamilovaných - sv. Valentýn**
15. 2. 1905 zemř. **Lewis Wallace**, americký prozaik, autor dobrodružných historických románů (nar. 10. 4. 1827) - 100. výročí úmrtí
17. 2. 1600 upálen **Giordano Bruno**, italský renesanční filosof (nar. 1548)
19. 2. 1920 **Pražské české univerzitě byl navrácen název Karlova univerzita**
20. 2. 1930 nar. **Vladimír Soukup**, hudební skladatel - 75. výročí nar.
20. 2. 1985 zemř. **Josef Krása**, historik umění (nar. 9. 8. 1933) - 20. výročí úmrtí
- 21. 2. Mezinárodní den mateřského jazyka**, slaví se od roku 1999 (UNESCO)
- 21. 2. Den obětí zločinu**, vyhlášen v upomínku dne, kdy v roce 1990 podepsal britský ministr vnitra Chartu práv dětí
- 21. 2. Mezinárodní den průvodců cestovního ruchu**, poprvé se slavil v roce 1989
- 21. 2. Mezinárodní den boje proti kolonialismu - výročí povstání bombajských námořníků proti britské koloniální nadvládě 19. - 23. února 1946 a výročí potlačení demonstrace v Káhiře 21. února 1946**, slaví se z rozhodnutí konference mládeže zemí jihovýchodní Asie roku 1948
- 22. 2. Mezinárodní den skautek (Den sesterství, Den díků, Den přemýšlení, Den skutků)**, slaví se od roku 1927, v den narození manželů **Baden Powellových**, zakladatelů skautingu
22. 2. 1810 nar. **Fryderyk Chopin**, polský skladatel a klavírista (zemř. 17. 10. 1849) - 195. výročí narození
23. 2. 1685 nar. **Georg Friedrich Händel**, německý skladatel (zemř. 14. 4. 1759) - 320. výročí narození
23. 2. 1935 nar. **Thomas Murphy**, irský dramatik - 70. výročí nar.
23. 2. 1945 zemř. **Alexej Nikolajevič Tolstoj**, ruský prozaik (nar. 10. 1. 1883) - 60. výročí úmrtí
23. 2. 1995 zemř. **James Herriot**, vl. jm. James Alfred Wight, anglický prozaik (nar. 3. 10. 1916) - 10. výročí úmrtí
24. 2. 1775 nar. **Matěj Kopecký**, loutkář a autor loutkových her (zemř. 3. 7. 1847) - 230. výročí narození
24. 2. 1830 nar. **Karolina Světlá**, vl. jm. Johana Rottová, prozaička (zemř. 7. 9. 1899) - 175. výročí narození
24. 2. 1925 zemř. **Alois Mrštík**, prozaik a dramatik (nar. 14. 10. 1861) - 80. výročí úmrtí
26. 2. 1990 **podepsána dohoda mezi vládou ČSSR a SSSR o odsunu sovětských vojsk z území Československa**

Bazén v Břidličné

Plavání pro veřejnost - únor

Pondělí	zavřeno	Úterý	14.00 - 18.00 hod.
Středa	14.00 - 19.00 hod.	Čtvrtek	14.00 - 19.00 hod.
Pátek	14.00 - 18.30 hod.	Sobota	14.00 - 19.00 hod.
		Neděle	13.00 - 19.00 hod.

POZOR ZMĚNA!!!

Každý pátek je plavání pro veřejnost do 18.30 hodin

*Teplota bazénu 28°C (malý), 26°C (velký),
teplota vzduchu 29°C*

Městské muzeum a knihovna v Rýmařově

nám. Míru 6, 795 01 Rýmařov;
e-mail: museum.r@worldonline.cz; tel. 554 211 770,
Sokolovská 25, Rýmařov; ; tel. 554 212 566

Městské muzeum a Městská knihovna v Rýmařově připravují na rok 2005 cyklus besed:

	Název (a obsah přednášky)	Jméno lektora
Leden	Geologie Jesenicka	Ing. J. Kočandrlé
Únor 1. 2.	Trestání na Rýmařovsku	Mgr. J. Karel
Březen 1. 3.	Řád německých rytířů – mýty a pravda	Mgr. J. Karel
Duben 5. 4.	Jesenicko – vězení národů 1942-45	Mgr. J. Karel
Květen 3. 5.	Industrializace Rýmařovska v 19. století a vývoj ke dnešku	Mgr. J. Karel
Červen 7. 6.	Vznik a historie Harrachů	Mgr. J. Karel
Červenec	-	
Srpen	-	
Září 6. 9.	Farní chrám sv. archanděla Gabriela - prohlídka	Mgr. J. Karel
Říjen 4. 10.	Harrachové na Rýmařovsku 1726-1945	Mgr. J. Karel
Listopad 1. 11.	Čtení o čs. jednotce na Předním východě 1	Mgr. J. Karel
Prosinec 6. 12.	Dolování na Rýmařovsku	Ing. J. Kočandrlé

Muzeum Rýmařov si vyhrazuje právo na změnu programu!

Půjčovní doba knihovny

Po - 9.00 - 17.00 hodin Út - 9.00 - 17.00 hodin
St - zavřeno Čt - 9.00 - 17.00 hodin
Pá - 9.00 - 17.00 hodin So - 8.00 - 11.00 hodin

AQUA CENTRUM SLUNCE

na Jesenické ulici

PROVOZNÍ DOBA:

Po - Pá 14.00 - 21.00
So, Ne a svátky 10.00 - 21.00
Možnost zakoupení permanentek
Kontakt: 554 219 958



Na Tři krále ...

Svátek Tří králů odjakživa doprovázely různé lidové zvyky. Ve střední Evropě je zažité žehnutí domů, při němž se na dveře svěcenou křídou píše písmena C+M+B, u nás v Čechách obvykle K+M+B. Nejsou to ale patrně počáteční písmena jmen „Tří králů“: Kašpar, Melichar a Baltazar, jak se lidově traduje, nýbrž zkratka latinského „Christus mansionem benedicat“ - „Kristus žehnej tomuto domu“.

K tomuto ročnímu času se v našich krajích již pravidelně pojí zno-
vuobnovená tradice Tříkrálové sbírky, kdy koledníci zaštitěni Českou katolickou charitou obcházejí dům za domem a za zpěvu koled vybírají jakýkoli finanční příspěvek, který pak bude použit na pomoc potřebným.

I v našem rýmařovském regionu jsme se - jako i v minulých letech - spolehli na štědrost a ochotu našich spoluobčanů dávat, a sbírky se tak zúčastnili. Naše očekávání bylo štědře odměněno, v dobrém jsme si vykoledovali částku 78 623 Kč.

Polovina z této částky i výtěžek ze 4. společenského plesu Diakonie ČCE, který činil 29 874 Kč, budou použity na vybavení Domova odpočinku ve stáří v Dolní Moravici. Druhou polovinu z Tříkrálové sbírky pošleme na humanitární pomoc do zemětřesením a tsunami poničené Asie.

Všem zúčastněným koledníkům i těm spoluobčanům, kteří přispěli, ze srdce děkujeme.

Marcela Staňková, Vladimír Stanzel



Psáno do šuplíku

Miroslav Václavěk

Těším

Za sněhu těší mne
panenské ticho
dívčí měkkost závějí
kroky v bílém
jež nikam jít už nechtějí
kam šel jsem
že vprostřed pole skončily
jakoby měl jsem, něčeho snad
dojít

a ticho je mi
že ani ptáky neplaším
všeho je miň
.loňských jeřabin
ozvěn mlčení
i zvadlého kamení.
a z měsíce
zbyla
jen
odvrácená tvář

Rozespálá

Otevři oči
a objevíš mne
jak tělo skládám
z ústřížků tvého snu
v bělosti klínu
něho rozespálá
a ty uvaříš pak mému stínu
čaj ze rdesna a rozmarýnu
aby dlouho tě miloval
víc,
než jen den
za dnem
a v noci pil
z tvého přílivu
to,
co tak sladce v tobě zráló
jako ten
kdo nikdy neuhasí žízeň

Městské muzeum a Galerie Octopus

29. 1. - 27. 2.

Octopus aneb Jednota v mnohosti

V minulém Horizontu jsme informovali o výstavě výtvarné skupiny Octopus, jež se soustředí kolem naší galerie. Nyní, po úspěšné vernisáži, již se zúčastnilo nebývalé množství přátel umění z Rýmařova, dalších měst a sporaďky i ze zahraničí (94 osob), bychom vám chtěli přiblížit jednotlivé vystavující členy Octopu. Jejich skutečný počet je totiž vyšší a z nejrůznějších důvodů výstavu nemohli všichni obeslat, i tak jsou výstavní sály nadmíru přeplněné. Aktivní výtvarníci skupiny Octopus, k níž patří i zájemci o výtvarné umění, přehlíží zkostnatělé a bohužel přetrvávající názory snobů dělicí umělce na profesionály a tzv. amatéry. Mottem autorů je totiž skromnost, pokora před krásou a myšlenkou, nikoli pycha a mnohdy prázdné tituly. Octopus tak bez jakýchkoli privilegií spojuje umělce na volné noze i ty, kteří se živí jinak.

V menším sále vystavují tři výtvarníci, kteří dali vale nervozitě, chaosu a hluku větších měst a usadili se před několika málo lety v poklidné Huzové. První z nich, **Josef Chovanec**, je autorem moderní dřevěné plastiky větších rozměrů, zřetelně inspirované kosmickými tématy, snad divnými tvory sci-fi, i neobvyklého a fantastického strunného hudebního nástroje. Masivní pískovcový reliéf ženy zahalené závojem však již patří spíše do reálného světa lidových kameníků. Jeho kolega **Ladislav Mazoch** nabízí sofistikovanou dřevěnou plastiku, která se víc než u jeho kolegů zaměřuje na dokonale propracované

menší formáty, hýřící buď hromaděním prvků ne nepodobným zátiší, odhalíme i lepení detailů, nebo hladké souměrné řezbě, v našem případě fantaskního motýla. K nim lze řadit též dvě nádherné moderní plošné vitráže evokující velké umění barevných oken středověkých katedrál **Ludka Adámka**, který stejně jako oba předchozí teprve nedávno zaměnil pohodlí Uničova za chalupu v Huzové. Skvělý grafik a autor originálních kovových plastik vystavuje řadu prací vycházejících opět z techniky vitráže i ve větším sále: osobité mísy, podnosy kombinující břidlici, sklo i kov a drobné plastiky. Po roce znovu vítáme v galerii Rýmařovana **Jiřího Gažara** s jeho osobitou, výrazně domyšlenou a variovanou grafikou vycházející z větších koláží, jež složitě dotváří na počítači, jedná se převážně o soubor nových prací. Vždy se nesmírně těšíme na chytřké fotografie rozverného grafika **Antonína Mikšíka** z Paseky, zajímavé formáty a témata srší vnitřním humorem a nepochopitelným štěstím na krajně nezvyklé okamžiky. Jsou technicky dokonalé, moudré a po výtvarné stránce neobyčejně zdařilé. Ještě dva další Rýmařované obsadili komorní prostor. **Pavel Pasecký**, který kdysi maloval krásné stylizace večerních spoře osvětlených městských zákoutí, se změnil diametrálně. Po dlouhé přestávce ve výstavní činnosti přichází se svéráznou modernistickou a technicky i tematicky absolutně zvládnutou malbou vodou ředitelnými laky, k poutavé hře skvrn, stuh a mi-

niatur. **Roman Karel**, malíř, osobitý grafik se záviděníhodnou fantazií, vystavuje jediný, ale dosud svůj největší akrylátový obraz, laděný do příjemných zelení a s velmi prozaickým užitím. Obraz rozřezán na vymezené sekvence pokrývá soustavu dvířek zdobné kuchyňské linky.

Velký sál zaplnily další výtvarné práce skupiny. Malíř **Miloš Adolf** žije v Olomouci. Znalí jsme jej jako autora rozměrných



malb a po nejméně desetileté výstavní proluce skvěle zjednodušil své dokonalé práce ke krásně čistým plochám s pravidelnými geometrickými tvary. Technika je naprosto neobvyklá, obrazy vznikají sešíváním jemných hedvábných látek, což divák těžko postřehne. **Zdeněk Habr** patří k obecně uznávaným fotografům a jen stěží soustředil pět prací, všemi ostatními momentálně obeslat řadu soutěží a výstav jinde. Citlivé záběry lidských tváří i postav v zajímavém prostředí mají zvláštní neopakovatelné kouzlo a teplo a nic lidského jim není cizí, technika je dokonalá. Několik perfektních plošných i reliéfních prací **Miloše Požára** můžeme s jistou mírou nepřesnosti zařadit do sféry pop-artu a starší patří op-artu, jsou zcela originální a vychází z velkého talentu a nemalé zkušenosti autora. Donedávna Rýmařovan již po několik let pracuje ve vsetínském muzeu. Jeho syn **Jakub**, rýmařovský rodák žijící nyní v Třebíči, si nakrátko odskočil od ilustrátorského umění a grafických prací, jež zvládá s bravurou jemu vlastní, a nabízí čtyři práce diametrálně odlišného rázu, muchláže ve elegantně uměřených barvách. Jakubova žena **Zuzana Požárová**, původem z Prahy, nám přivezla z Vysočiny práci mnohačetnou a zároveň jedinou, drobná políčka nezvykle velkého dekorativního formátu se spojují v jen zdánlivě jednoduchý zářivý ornament. Teprve při bližším pohledu zjistíte, že se jedná o stovky krásných droboučkových samostatných grafik (624). Odvaha, mládí a originalita zde vytvořily neobvyklý

a poutavý celek. **Pavel Meraďa**, rýmařovský rodák a dnešní Uničovčan, tentokrát odběhl od malby k dokonale zvládnuté kresbě tužkou, pracně technice, u níž byste spíše očekávali menší rozměry, ironická parodie člověčího nevkusu a jednání se však nezměnila. Kráčí od disneyovského myšáka Mickyho až k padlému nebo postřelenému (?) andělu strážnému či kentaurovi s nefalšovaným čírem. Zcela jistě vás zaujmou blízká témata křesťanské mystiky velikých dřevorezbe **Miroslava Sedláře**, který střídá typickou hrubou texturu s plochami dokonalé oblosti. Autor hýří symboly a jeho práce mohou být ozdobou nejednoho svatostánku či proteplit domov. Je až k neuvěření, s jakou péčí a láskou sochař opracovává krásná, ale tvrdá a velice vzdorná dřeva, kdy jediný nedomyšlený úder dláčka může zničit několika-měsíční práci.

Všem jsou společné kromě talentu skromnost, stálý vývoj, zralý projev, hodnota díla, veliká fantazie, zručnost a dokonalá technika, houževnatost, výrazná originalita, vytrvalost, s jakou práce vzniká v nemalém časovém horizontu, i upřímný vztah k modernímu umění. Vedle osobního prožitku ze souboru prací i jednotlivin umožňuje výstava volné pole pozitivní konfrontaci. Prohlídka velikého množství rozdílných prací rozhodně nebude krátká, ale myslíme, že vás dokonale uspokojí. Závěrem připomínáme, že se řada vystavených prací dá po dohodě s autorem naším prostřednictvím zakoupit.

Galerie Octopus



Z historie

Odešel dr. Julius Enders, významný lingvista a statečný člověk

Vysoký, statný a nepřehlédnutelný muž, neobyčejně vzdělaný jazykovědec a po několika málo letech učitel z nezbytí v Písku, na Rýmařovsku a Jesenicku patří k předválečné generaci inteligence, jež využila blahodárného působení skvělých gymnázií první republiky, avšak nadějně studium na vysokých školách drasticky přerušila první ze dvou dlouhých okupací Československa ve 20. století.



Julius Enders spatřil světlo světa 13. dubna 1920 v Čáslavi ve středostavovské rodině státního úředníka, maminka byla učitelkou. Endersovi se časem odstěhovali do starobylého Písku, kde roku 1938 složil maturitu na proslulém místním gymnáziu a tím si v tragickém roce republiky otevřel cestu k vytvořenému studiu na Karlově univerzitě v oboru klasické filologie, jež se zaměřovala na latinu a řečtinu pod vedením elity českých vysokoškolských profesorů. Získal však též rozsáhlé znalosti staročeštiny. Než po dvou semestrech jediného ročníku dopadl na české univerzity stín odporného nacismu. Nelidský okupační režim využil rozhořčeného odporu českých studentů 28. října 1939 a pohřeb zavražděného medika Jana Opletala zneužil k vlně zatýkání studentů, popravám jejich představitelů a uzavření vysokých škol. Jen se šťastím unikl studující Enders koncentračnímu táboru a skrýl se jako učitel německého jazyka na písecké učňovské škole.

Konec války jej přivedl zpět na jeho alma mater, kde po několika letech velkých nadějí absolvoval v dalším nešťastném období státu roku 1948, v době komunistického převratu. Svou cestu ke vzdělání ještě stačil na poslední okamžik uzavřít doktorskou habilitací, ale znovu se ocitl v nesprávném čase na nesprávném místě. Stal se obětí primitivního a nenávislného režimu duševních trpaslíků. Můžeme

jen předpokládat, že by se při příznivější politické konstelaci zcela jistě nezastavil u doktorátu, ale jeho odborný růst by jistě pokračoval dál a nejspíše by své hluboké znalosti předával dalším generacím vysokoškoláků, pokud by nepracoval v některém z významných vědeckých ústavů naší země. Ani nepřijemné existenční změny nedokázaly zabránit jeho dalšímu sebevzdělávání, přestože se nechtě ocitl v režimu, který opět zavedl libri prohibiti - zakázané knihy. Již po ukončení studií se stal tehdejšímu režimu natolik nepohodlným, že mladého nadějněho vědce umístili z moci úřední na Bruntálsku jako učitele základní školy. Politicky podezřelý zaměstnanec, jenž svými znalostmi příliš vyčníval z řady, mnohdy děsil svou přítomností vystrašené loajální ředitelky škol s inspektory, a tak jedna štace střídala druhou, až dorazil do Rýmařova na základní osmiletou školu. Hluboce nespokojený a přemýšlivý kantor tehdy hledal klidné zázemí a budoucnost v manželství s kolegyní Marií Netopilovou. Podezřelý muž „buržoazního“ původu, neustále hlídáný i přes absenci jasných „vin“, měl ve svých rukách alespoň jediný triumf, nebyl členem žádné církve. 1951 však znovu vyvolal vlnu nevole u ostražitých udavačů a tvrdou reakci zděšených nadřízených soudruhů, když se v té nejhorší době, věren svému přesvědčení, nechal pokřtít a vstoupil do společenství římskokatolické církve. Reakce byla okamžitá - přeložení na Jesenicko a další krutá rána mladého kantora čekala na škole v Brníčku. A Gottwaldovi bolševici se uměli mstít. Ještě v tomtež roce byl obviněn ve vykonstruovaném procesu z „nebezpečného“ náboženského působení na mládež a podle obávaného paragrafu 85 byl sekernicko vládní justici odsouzen na 7 let do vězení. Doba tím tragicky zasáhla do jeho významné práce. V nedlouhé době osobní svobody stačil ještě skvěle přeložit ze staročeštiny do českého jazyka sedm Aischylových tragédií a začal se zabývat dílem Pindarovým, které už mu nebylo souzeno dokončit.

Politický vězeň prožil vše, čím tehdejší kriminály oplývaly, nelidskou šikanu, byl bit, pokud se neusmíval, a zažil všechny nelidské praktiky, na něž se nyní příliš rych-

le a ostudně zapomnělo. Prošel těžkou prací ve smutně proslulých lágrech jáchymovských uranových dolů, prošel šachtou Dvanáct, Ležnici, Svatoplukem, poznal utrpení na Bytízku a v Jakubčovicích. Jedinou oporou ve smutných časech mu byla skvělá přátelství s významnými osobnostmi, které s ním sdílely osud. Vzpomínal na řadu skvělých a neprávem zapomínaných filologů Augustina Valentoviče, Ladislava Aranyho, kněze Štefana Baláže a Jana Bártu, na publicisty a spisovatele, nedávno zemřelého Karla Pecku, Eduarda Kirchberga, básníka Jiřího Rotreka a katolické filosofy Mečislava Razika, Aloise Rozehnalu ad. Z vězení, jež mělo Enderse zlikvidovat nebo jej alespoň navždy zlomit, byl propuštěn krátce před vypršením „trestu“ v roce 1956, kdy nastal v KSČ jistý, ale spíše však jen kosmetický odměk pro Chruščovově odsouzené kultu osobnosti. Minimální zkrácení trestu však nebylo tečkou za osobní tragedií. Trapná socialistic-ká nejustice totiž vyměřovala ještě tzv. dodatkové tresty, jež představovaly ztrátu majetku, občanských práv na delší dobu, ba dokonce neuvěřitelnou úhradu výloh zmanipulovaného a prolhaného soudu. Za dráty se již nemohl vrátit k původní profesi, ba ani jako dělníkovi nebylo umožněno setrvat příliš dlouho u jednoho podniku. Teprve na začátku šedesátých let se stal úředníkem Oděvního družstva v Bruntále, kde nakonec setrval až do roku 1980, kdy odešel do důchodu. Ani opatrné rehabilitace v roce 1968 se nedotkly jeho případu přes ohromné úsilí, které vynakládal jeho statečný a kdysi rýmařovský nadřízený Jaroslav Němec, který se nikdy nesmířil s nespravedlností spáchanou na kolegovi.

Kromě návratu k odborné práci se Enders začal též věnovat šachové hře, jež dobře vyhovovala jeho naturelu a v níž se vypracoval až na významná místa v celostátních soutěžích. Roku 1967 vyvolal publicista a autor populárně vědeckých prací Miroslav Ivanov svým zásadním, avšak poněkud nevědeckým odsudkem Rukopisů královédvorského a zelenohorského (RKZ) jako zřejmých Hankových falz nechtě zájem Endersův a úzkého kruhu jeho přátel, kteří se začali rukopisnou tematikou zabývat

a spolu s ním se stali autory řady drobných dílčích prací o tomto významném fenoménu českého národního obrození. Práce pronásledovaných autorů však nemohly vycházet v oficiálních tiskovinách, a tak byli nuceni volit schůdnější cesty samizdatu. Vědecké statě se tak šířily především mezi tvrdě diskriminovanými obhájci, ale i odpůrci pravosti RKZ. Teprve po převratu 1989 konečně mohly vyjít obě dvě Endersovy monumentální a skvělé jazykovědné práce, které po léta pronásledování připravoval. V poslední době se zabýval badatelskou činností v oblasti vybraných problémů historie s použitím Rukopisů jako důležitého pramene poznání doby. Také pro naše muzeum pořídil s neobyčejnou ochotou významné a dokonalé překlady středověkých latinských listin, aniž by za obtížnou práci přijal jakýkoli honorář.

Skvělý člověk a již léta vdovec odešel uprostřed rozsáhlé a hluboce vědecky fundované práce v Malé Morávce, s níž spojil všechny roky znovu nabyté svobody. Quod multis opus est verbis, ubi facta loquuntur.

Závěrem uvádíme jen skromný výběr nejvýznamnějších historických a literárněvědných prací dr. Julia Enderse: Jazykovědný rozbor Rukopisu královédvorského a zelenohorského a dalších staročeských textů s nimi spojovaných, Praha 1993; Rukopis zelenohorský a královédvorský, vznik, styl a básnická hodnota staročeské orální poesie, Praha 1993, Evangelium sv. Jana, pravá památka stč. písemnictví, 1970; Přízvuk a rytmus v Rukopise královédvorském a zelenohorském, 1971, Jazykovědný rozbor Písň pod Vyšehradem, 1971; Filologický rozbor glos Mater Verborum, 1972; Milostná báseň sv. Václava, opora starobylosti Rukopisů, 1972; K výkladu červených značek v Zelenohorském rukopisu; Textologický, lingvistický a částečně stylistický rozbor Paměti přibyslavské, 1976; Nad knihou J. Dolanského Záhada Ossiana v Rukopisech královédvorském a zelenohorském, Academia Praha 1976; Staročeská Alexandreis, její nesměrné verše a poměr RZ a RK, 1985 ad. *Mgr. Jiří Karel*

Cítat: K čemu mnoho slov, když mluví činy.

60 let Amatérského divadelního spolku Mahen Rýmařov

V těchto dnech slaví nejstarší spolek v Rýmařově, amatérský divadelní spolek Mahen, krásné

60. výročí založení.

Říká se, že divadlo má dávat divákovi to, co potřebuje, nikoliv

to, co chce. V mnohých případech tomu tak však není, protože jsou různé hry, na které člověk rád vzpomíná, a jiné, které shlédné, a v paměti se neuchovají. Přáli bychom si, abyste si uchovali na divadelní sezónu 2005 alespoň krátkou vzpomínku. Proto pro vás, vážení přátelé divadla, připravil spolek Mahen americkou hru Johna Patricka O'Dognana s názvem Podivná paní Savageová. Premiéru vám sehraje v pondělí 21. února 2005 v 19.30 v Městském kině v Rýmařově. Repríza se uskuteční v pondělí 28. února v 19.30 tamtéž. Vstupenky si můžete zakoupit v předprodeji v knihkupectví pana Laštuvky nebo v pokladně před

představením. Věříme, že i vy přijdete do divadla oslavit toto krásné výročí a povzbudit herce.

Oslavy budou pokračovat výstavou fotografií ADS Mahen, která bude otevřena po celý měsíc března v Městském muzeu Rýmařov. Budete mít možnost zhlédnout staré i nové unikátní fotografie z divadelních her, které se hrály v období od roku 1945 až do letošního roku. Snad mezi fotografiemi poznáte své známé nebo příbuzné, kteří se divadlu v našem městě věnovali. Nenechte si ujít tuto jedinečnou příležitost a přijďte se přesvědčit na vlastní oči o mnohaleté usilovné a dobré práci spolku Mahen.

Srdčně zvou herci a jejich režisér



Zkouška hry Podivná paní Savageová

proza

Ve svých botách dojdeš nejdál, v kradených jen k pokladně

„Ještě asi 200 metrů a mám vyhráno,“ kmitají mně v hlavě myšlenky a v nitru pulzuje stresové napětí. Lehký pohled na hodinky dává malou naději: „Při ráznější chůzi to mohu stihnout.“

Klap, klap, klap. nohy poslušně zrychlily kaudenci.

„Nedá se nic dělat,“ přemítám napůl v běhu, „každý zaměstnanec musí být na pracovišti nejméně pět minut před zahájením pracovní doby!“ Litera zákona a slova nadřazeného mě ženou nezadržitelně k cíli.

„Že já jsem se vracela převléknout tu sukni. Včera celý den „padalo mokro“ a dnes od rána praží. To bych se pěkně potila. Ale teď za to doháním minuty.“

Křup! „Co se děje?“ Ten zvuk zaráží můj spěch až k znehybnění. Nějak nemůžu dál. Pravá noha zůstala trčet ve škvíře dlažebních kostek. Ale můj vrozený smysl pro povinnost mně zakázal dlouze bádát nad příčinou vzniklé nenadálé situace a trhnutím uvedl dolní končetiny do opětovného poklusu.

Náhle cítím, že průšvih je na cestě. Klapot mých bot je nesourodý, jedna noha se boří blíž k chodníku. Připadám si jako „pajdavý kůň“. Skoro bez dechu se dobelhám tak akorát na pracoviště. Zoufale hledím na tu zkázu. Podpatek mých oblíbených střeveců je nenávratně fuč.

„Tak jsem si zase vydělala,“ přemítám, „a zrovna teď, když je“ jak se říká „ještě hluboko do kapsy.“

Celou směnu přemýšlím: „Vyplatí se zajít do opravny a nebo raději sáhnout do rezervních zásob a koupit zbrusu nové?“

Cestu domů raději neriskuji. Dávám „v plen“ svůj zevnějšek a nenápadně dorazím před branku v pracovní obuvi. Ve schránce našmátám pár letáků a u popelnice začnu provádět jejich okamžitou likvidaci.

Vtom mě upoutá tučný nápis: „Velké slevy textilu a obuvi.“

„To je možná správná trefa,“ mumlám si v myšlenkách a s oživlou energií hledám informaci o místě konání výprodeje. Neváhám. Po půlhodině vstupuji s nadějí do nevelké místnosti, zaplněné stoly s rozloženým oblečným různými velikostmi a hlavně s mnoha krabicemi nejnovějších vzorů střeveců, lodiček a sandálů. Dlouze a něžně prohlížím ladnou linii černé „botičky“ s módním rozšířeným podpatkem. Letošní hit je ale pro mou peněženku příliš náročný.

S povzdechem: „Ach jó.“ odkládám boty zpět do krabice a sáhnou po levnějších, méně in.

Kolem mě se tlačí ostatní zákazníci, přehrabují se ve zboží, diskutují, uhýbají si v těsném prostoru a někteří už stojí v dlouhé frontě u pokladny. To všechno dění sleduje muž stojící uprostřed regálů (fungující viditelně jako poradce zákazníkům, ale i ostražitý hlídač zboží).

Vtom ucítím zvláštní napětí. Něco se děje. Zvednu oči a zahledím se ke vchodu.

Do prodejny vplula persóna. Vyšší postava, oblečení jako ze žurnálu, napudrovaný obličej, odbarvené vlasy - rází mezi ostatními kupujícími jako slunečnice v ječmeni. A ta vůně - fialky před ní blednou. Už si také obhlíží černé „hit lodičky“.

„No, ta si je může určitě dovolit,“ přemítám a závistivě sleduji, jak „ty krasavice“ hladí, obrací ze všech stran a pak je elegantně vsune na svou nohu. Raději otočím zrak na jinou stranu a pozoruji, jak muž, který hlídá „poctivost“ zákazníkům, kráčí ke starší paní k věšáku halenek a radí jí při výběru.

Pak se moje oči vrací zpět k nafintěné blondýně. V ten moment je ze mě zkamenělá socha. Zírám jak v mrákotách na napudrovanou krasavici. Vyšlapuje si ve fungl nových lodičkách a obratně pokládá uzavřenou papírovou krabici mezi ostatní zboží. Kam se poděly její hnědé, již opotřebované boty?

Najednou mě polil pot a cítím, jak mně ruměncem vrazil do tváře. „Ty jsou určitě v té krabici.“

Zatímco nenechává zákaznice elegantně přešla k otáčejícímu se stojanu s mikinami a se svou pózou vybrané dámy začala pěstěnou ručkou testovat jednotlivé zboží, přesouvala jsem se nemotorným krokem k pokladně.

Mé oči stále mechanicky sledovaly pohyb „fintilky“ a v hlavě mi hučelo dokola jak gramofonová deska: „Ženská, já se za tebe stydím.“

Představovala jsem si, že bych tu věc provedla já, a zdálo se mně, že lidé ve frontě u pokladny a všichni, kteří se zrovna na mě podívali, určitě uhodli, na co myslím. Naposledy jsem se rozhlédla po prodejně a spatřila jsem „svoji známou“, jak se v klidu přehrabuje v koši se spodním prádlem.

Konečně platím své docela obyčejné, ale pocitové boty a najednou v tom napětí slyším svůj hlas, který svěřuje pokladní: „Tamtá vyšší paní si obula nové boty, chce asi odejít bez placení!“

„Vidím ji,“ odpovídá prodavačka, „já si ji prohlídám. A děkuji.“

Rychle odcházím a vůbec se neotáčím. Je mně divně. Najednou si zase připadám jako udavač a mám dojem, že moje sdělení slyšela půlka lidí stojících v řadě za mnou. Ani nemám chuť vidět, jak tu ženu obviňují z krádeže, čím se bude hájit a jak se bude tvářit. Pro mě by to byl vrcholný trapas! Z uvažování mě vytrhne až zvuk mobilu: „Mami, kde teď zrovna jsi, přijdeš na kafe?“ Hlas dcery mě pomalu zbavuje napětí z nepřijemného zážitku.

„Byla jsem si koupit nové boty, hned jsem u tebe a budu ti něco zajímavého vyprávět.“

Za chvíli již usrknuji horkou kávu a nedočkavě vyprávím o nafintěné zlodějce.

„A to sis ani nepočkala, jestli ji chytili a jestli ty boty musela vrátit?“

„A věříš, že ani ne. Nějak jsem na ten pohled neměla náladu,“ drmolím váhavě a pak se bez dalších slov zahledím dceři do očí.

Zdeňka Kabelíková



PROGRAM KINOA

a Filmového klubu

Projekt 100 - 8 a půl
pátek 11. února

Zvětšenina

Kriminální drama (VB 1966)

Příběh fotografa, který náhodou vyfotografuje vraždu, dává příležitost k vykreslení atmosféry Londýna 60. let 20. stol. *Přístupný od 15 let*

sobota 12. února

Protivný sprostý holky

Komedie (USA 2004)

Co dokážou holky, když se perou o kluka. Humorný pohled na dívčí svět jedné střední školy, který se stává čím dál více bojištěm, v němž dominuje zloba a touha po moci a obdivu. *Přístupný od 12 let*

neděle 13. února

Milenci a vrazi

Drama (ČR 2004)



Dům kdesi v Ústí nad Labem, patřící chemičce. Dole je „montéřcímra“, nahoře byt ředitele. V domě se střídají nájemníci, náhodní i trvalí. Všechno je tu beznadějně pomícháno. V hlavních rolích se představí Jiří Langmajer, Ondřej Vetchý, Zlata Adamovská a Veronika Žilková. *Přístupný od 12 let*

pátek 18. února

Jaro, léto, podzim, zima. a jaro

Drama (Jižní Korea, Německo 2003)

Lyrický snímek o plynutí ročních období a lidského života.

Přístupný od 15 let

Projekt 100 - 8 a půl
19.30

19.30

19.30

!!! 17.00 !!!

19.30

sobota 19. února

Vetřelec versus Predátor

Sci-fi thriller (USA 2004)



Expedice, jejímž úkolem je prozkoumat záhadnou budovu v hloubce 2000 stop pod Antarktidou, přichází přímo do války mezi Vetřelci a Predátory. Dostane šanci zůstat jen nezúčastněným pozorovatelem? *Přístupný od 12 let*

neděle 20. února

Deník princezny 2: Královské povinnosti

Romantická komedie (USA 2004)

Mia dospěla a je okolnostmi nucena převzít královskou korunu. Zákon však vyžaduje, aby se ještě před korunovaci vdala. *Mládeži přístupný*

pátek 25. února

Exil

Road movie (Francie 2004)

Zano a Naima jsou Alžíráné, kteří však vyrostli již ve Francii. Jednoho dne se spolu vydávají na cestu přes Francii a Španělsko do země „zaslíbené“, do Alžíru. Film o hledání vlastních kořenů, plný hudby, temperamentu a smyslnosti. *Přístupný od 15 let*

sobota 26. února

Agenti nula nula

Akční komedie (USA 2004)

Supertajná mise dvou ubohých atrap Jamese Bonda - Willa a Bena aneb Zachraň se, kdo můžeš. Protože hon za ukradenou nukleární zbraň právě začíná. *Přístupný od 12 let*

19.30

!!! 17.00 !!!

19.30

19.30

Kam na výlet

Na běžkách na Kamennou horu

Při trvající dostatečné sněhové pokrývce si o víkendu můžete vyjet na běžkách na **Kamennou horu** (799 m) - lidově též **Čertovy kameny**. Za Rýmařovem, za posledními domy u nemocnice, se dáte na západ přes pole. Stoupáte poblíž polní silničky na vrchol s televizním převaděčem na kótě 689 m. Dále pak křížíte silnici Nové Pole - Skály a za ní jedete na severozápad k poslednímu domu na konci Stříbrných Hor. Přejíždíte silnici Stříbrné Hory



- Nové Pole, pokračujete podél keři zarostlé meze a stoupáte k okraji lesa. Vlevo mýjíte částečně zarostlé prameniště říčky Huntavy. Od lesa sjíždíte po polní silničce a stoupáte na vrchol. Na celém tomto úseku bývá často, zvláště o víkendech, vyjetá lyžařská stopa.

Kamenná hora je morfolocky nevýrazný vrch na evropském rozvodí v Hraběšické hornatině. Poblíž vrcholu, u polní cesty, se nachází pozoruhodná izolovaná skála bizarního tvaru, složená z plástevnaté ruly. Horní balvan je následkem erozí posunut mimo své těžiště a na podloží sedí již jen proto, že se opírá o silnější strom stojící vedle. Je otázkou času, kdy se sesune k zemi.

Na západ od této skály jsou pěkné výhledy, nejbližší vidíte Dobřečovskou horu, kapličku u silnice, která se zachovala ze zaniklé osady Ferdinandov. Dále jsou vidět vrchy Mazanců, Rabštejské skály, Kamenný vrch, Volyň a další vrchy, které si ale můžete určit, jen pokud máte s sebou turistickou mapu. Pokud jste se

nabažili výhledů, můžete k návratu do Rýmařova volit nejméně ze tří možností.

Sjedete od skály do cípu pastviny k okraji lesa na lesní cestu a dáte se vpravo po žluté turistické značce do janovického lesa a k Novému Poli. Zde přejedete silnici a jedete podél zastavěné části Janovic a Edrovic ve směru ke koupališti u zahrady Hedvy, kde vyjíždku ukončíte.

Anebo se v lese pod skálou na Kamenné hoře dáte vlevo a po žluté turistické značce půjdete k rozcestí označených cest žlutá - zelená - Pod Výhledy. Odtud můžete sjíždět polní silničkou, případně přes pole, nad přírodní rezervací Pstruží potok do Janovic, anebo pokračovat z křižovatky Pod Výhledy po zelené turistické značce do Žďárského Potoka a potom k Anenské Huti, kde je možné se občerstvit ve stejnojmenném penzionu.

Za pěkného počasí vás tato vyjíždka jistě potěší. Nezapomeňte, že k dobré pohodě patří i pravidelné kondiční běhy. Zdraví dojeví! *M. Požár*

Zpravodajství města Břidličné

Vítání občánků v Břidličné

Koncem roku se v obřadní síni MěÚ v Břidličné uskutečnilo poslední vítání dětí. Sbor pro občanské záležitosti připravil pro miminka, jejich maminky a další početné příbuzné, slavnostní uvítání do nového života. Z osmi pozvaných dětí bylo šest děvčátek, a to Eliška Urbanová, Karolínka Zbořilová, Eliška Zlámalová, Natálie Gnebusová, Zuzana Sýkorová a Tereza Krejčová, a do počtu osmi zbývají Radomír Šíma a Martin Šrámek. Slavnostní obřad obohatily svým vystoupením děti ze ZŠ pod vedením učitelky Lenky Zítkové, poté pozdravil a popřál všem předseda SPOZu Rostislav Malík a po zapsání rodičů do pamětní knihy přišlo na závěr focení na památku i do kroniky města.

Vzhledem k dalšímu nebývalému přírůstku novorozenat v Břidličné máme naplánováno další vítání již v tomto měsíci (12. února), o kterém budeme informovat.



Na snímku jsou členové SPOZ spolu s čerstvou maminkou paní učitelkou Lenkou Zítkovou, která zajišťuje programy dětí při vítání.

Klub českých turistů

V minulém roce došlo ke změně oblasti, ve které jsme byli doposud zařazeni. Naše oblast Jeseníky byla v tomto roce zrušena a byli jsme zařazeni do nově vzniklé oblasti s názvem Moravskoslezská, která má svoje sídlo v Ostravě.

Naši turistickou činnost v uplynulém roce lze hodnotit jako činorodou a velice kreativně úspěšnou. Posuďte sami. Náš KČT má v současné době celkem 85 aktivních členů, je to sice oproti předcházejícímu roku mírný pokles, zato však jsme byli aktivnější. Uspořádali jsme větší počet vycházek, kterých bylo celkem 16 (233 km) s účastí 170 členů, i pět jednodenních výletů (170 km) se 175 členy. Poslední statistikou jsou výlety a zájezdy vícedenní i do sousedních států, při nichž 112 našich turistů ušlo, mnohdy ve vysokohorském prostředí, více jak 120 km a to už je, i vzhledem k věkovému rozdílu mezi jednotlivými členy, pozoruhodný výkon.

Mateřská škola

K 1. lednu došlo ke změně, a sice k vyřazení MŠ na ul. Komenského ze sítě škol. Tato MŠ se slučuje s MŠ na Hřbitovní ulici v jednu příspěvkovou organizaci pod názvem Mateřská škola Břidličná, Hřbitovní 439. Mateřská škola na ulici Komenského je tudíž jejím odloučeným pracovištěm. Ředitelkou obou se stává Jana Krčová a statutárním zástupcem Vladislava Petruňová. Dochází k některým personálním změnám. Z pozice učitelky odchází Svatava Vaculíková, která odvedla na tomto postě velký kus práce a patří jí

poděkování. Na její místo nastupuje Hana Brzobohatá. Do důchodu odchází vedoucí školní jídelny Karla Linhartová a nastupuje Dana Čtvrtlíková, která po sloučení obou MŠ vykonává tuto funkci i v MŠ na ul. Komenského.

Kromě tradičních akcí v průběhu roku stojí za zmínku krásná akce pro děti s názvem „Slavnostní rozsvěcení vánočního stromu“ na Jesenické ulici. Tady si děti zazpívaly koledy za doprovodu skupiny René Litvíka a místního chrámového sboru, za cinkání rolniček a zvonečků.

Strípky z AI Investu

Společnost AI Invest, a. s., Břidličná, jak známo, je součástí koncernu Karbon Invest, a. s. Tento koncern změnil vlastníka. Dosavadní majoritní akcionáři Viktor Koláček a Petr Otava prodali přes dvě třetiny koncernu s 30 tisíci zaměstnanci společností RPG Industrie Ltd. se sídlem na Kypru. Tato společnost je skupinou mezinárodních soukromých a institucionálních investorů v čele s českým finančníkem Zdeňkem Bakalou. V rozhovoru pro časopis Horník Zdeněk Bakala mimo jiné zdůraznil, že společnost Karbon Invest, a. s., je dobře řízenou firmou, a společnost RPG proto nechystá žádné dramatické změny, které by se dotkly současného managementu nebo zaměstnanců.

Dne 22. prosince představenstvo společnosti rozhodlo o odvolání současné ekonomické ředitelky Ing. Pavlínky Kocourkové a pověřilo řízením Ing. Roberta Macka. Od této změny očekává vedení společnosti větší ekonomické zprůhlednění celé naší společnosti, plánovacího procesu a nastavení skutečně náročného ekonomického zrcadla jednotlivým útvarům.

Naše společnost po analýzování sou-

časné situace na trhu práce dospěla k rozhodnutí vybudovat aktivní databanku potencialních žádoucích pracovníků prostřednictvím studujících dětí našich zaměstnanců. Tato databanka bude po svém vytvoření a především naplnění představovat významný nástroj pro plánování a následné umísťování lidských zdrojů ve společnosti AI Invest. V popředí zájmu je žádoucí studium (obory potřebné pro AI Invest) právě vašich dětí, které se rozhodují o výběru střední či vysoké školy.

Tradičně koncem roku proběhlo slavnostní setkání zaměstnanců společnosti u příležitosti pracovních jubilejí 40, 35, 30, 25 a poprvé letos i 20 let nepřetržitého zaměstnání ve společnosti, letos se to týkalo 90 zaměstnanců. Bylo připraveno slavnostní odpoledne jako projev poděkování za práci, oddanost a loajalitu naší firmě, spojené s rautem, na kterém mohli jubilariti diskutovat s vedením společnosti.

Slavnostní tečkou večera byl divadelní program s uvedením anglické detektivní komedie, ve které účinkovali populární herci Petr Nárožný, Jana Boušková a Václav Vydra.

Městská policie

Malá rekapitulace: Městská policie v Břidličné byla ustavena již v r. 1991 a jejími prvními příslušníky byli Jan Holodňák, Milan Hoždora a Dalibor Dyčka. Postupně a z různých důvodů se v průběhu dalších let vystřídali u policie další: Daniel Kozub, Ivo Zídek, David Vlček, Milan Petrek, Patrik Hampl, Stanislav Merva, Jiří Kočvara, Petr Mora a František Kubiš. Do roku 2002 působila policie ve čtyřčlenném obsazení. Hlavně z ekonomických důvodů působí městská policie od tohoto roku pouze ve dvoučlenném složení. Jak vyplývá i ze statutu MěP, hlavní náplní práce městských strážníků je dohled nad dodržováním veřejného pořádku ve městě ve spolupráci s Policií ČR.

Prakticky od založení městské policie se ve městě názory na její užitečnost různí. Vedle příznivců strážníků je i řada odpůrců, kteří považují činnost MěP za zbytečnou a málo účinnou. Faktem zůstává, že pokud se bude MěP důsledně řídit danými předpisy a směrnicemi, bude vždy přínosem pro bezpečnost a pořádek ve městě. Na druhou stranu je třeba vidět a uznat, že ve dvou není možno řešit a vyřešit všechny problémy, které v oblasti bezpečnosti a veřejného pořádku ve městě jsou. Při silicím tlaku na zrušení městských strážníků tedy záleží především na aktivitě a účinnosti jejich práce pro bezpečnost města, zda bude ve městě MěP zachována či nikoliv.

Douška na závěr. Na svém zasedání 9. 12. 2004 zastupitelstvo města neschválilo doporučení rady města na zrušení městské policie a těsným poměrem jednoho hlasu se vyslovilo pro další pokračování její činnosti.

Daniel Mach

Jen tak dál na škole v Břidličné

Další dvě příkladné akce, které se uskutečnily v měsíci lednu na Základní škole v Břidličné, si zaslouží prostor v regionálním tisku.



- Je potřeba pochválit žáky této školy, kteří se souhlasem vedení a pod patronací učitelky Kláry Ujfaluši vybrali částku 2 960,50 Kč na pomoc lidem v jižní Asii postiženým vlnou tsunami.

- Zdařilým maškarním rejmem se loučily děti z I. stupně Základní školy v Břidličné s prvním pololetím školního roku 2004/2005. Pod vedením svých učitelek zorganizovaly karnevalové odpoledne ve velkém sále Společenského domu v Břidličné, na kterém nechyběly zajímavé a vtipné masky. Za pohodové maškarní odpoledne a starostlivost si zaslouží velké díky maminky i učitelky.

Je jistě správné, že se i takovou formou vychovává naše nejmladší generace. Milé děti, vážení rodiče, vážené paní učitelky, všem vám tleskáme!

R. Měřinský



Z okolních obcí

Představujeme Lázně Karlova Studánka

Asi 20 kilometrů severovýchodně od Rýmařova leží obec Karlova Studánka, která je známá především svými lázněmi. Klimatem a polohou uprostřed krásné přírody patří mezi nejhezčí lázně v České republice. Slouží jako speciální léčebna pro onemocnění dýchacích cest, využívá se i k léčbě stavů po onkologických nemocích, dále problémů krevetvorby a nemocí srdečních, vysokého krevního tlaku, onemocnění cév, nemocí s anémií, páteřních a kloubních problémů.

První archivní zmínky o Karlově Studánce a jejích pramenech pocházejí z poloviny 16. století, kdy byl veden spor o svádní místní vody do nedalekých dolů zlata v Suché Rudné. Léčivé prameny Karlovy Studánky byly místnímu obyvatelstvu známy už od pradávna. Upoutávaly na sebe pozornost chutí minerální vody, v domácnostech pak možností praktického použití například k lepšímu kynutí těsta, ale též k blahodárným koupelím. V historii Karlovy Studánky sehrála důležitou roli osada s vysokými pecemi na tavení železa, založená

roku 1703 velmistrem Řádu německých rytířů Ludvíkem, na jehož počest byla pojmenována blízká sousední obec Ludvíkov, odkud pacienti za léčbou docházeli sem a tam, hin und wieder - z čehož pak zkomolením vznikl název místa léčivých pramenů „Hinewieder“. Od roku 1785 se datuje lázeňské léčení v Karlově Studánce již pod lékařským dohledem. V roce 1803 bylo toto lázeňské místo přejmenováno na počest velmistra Řádu německých rytířů, habsburského arcivévodky Karla Ludvíka, který byl vnukem Marie Terezie a přemožitelem Napoleona u Aspernu, z Hinewieder na Karlsbrunn, dnešní Karlova Studánku. V tom roce byl postaven první zděný objekt - Koupelový dům (dnes Pošta), kde byly lázeňským hostům podávány léčebné koupele v místní minerální vodě. Do Koupelového domu byla minerálka svedena dřevěným potrubím a ohřívána se ve velkých kádích pomocí struskových cihel z blízkých hubertovských pecí.

Jak již bylo řečeno v úvodu, Lázně Karlova Studánka jsou významným léčebným komplexem



pro celou skupinu nemocí dechového ústrojí a onkologických onemocnění (ve stadiu klidu) a některé cévní nemoci (vysoký krevní tlak), u nichž podle závažnosti nemoci revizní lékař zdravotní pojišťovny potvrdí plnou nebo částečnou úhradu pojišťovny. Současně při této léčbě se poléčí i jiné nemoci, například pohybové, páteřní, kloubní. „Komu zdravotní pojišťovna léčení nepřizná, poskytneme samopláteckou léčbu,“ doplnila informaci vedoucí přijímací kanceláře Lázní Karlova Studánka Danuta Riedlová.

Lázeňská léčba je hrazena třemi způsoby. U **komplexní lázeňské léčby** hradí zdravotní pojišťovna náklady na léčbu, stravu i ubytování. Lázeňský návrh vypisuje praktický lékař, potvrzuje odborný lékař a schvaluje revizní lékař pojišťovny. V případě **příspěvkové lázeňské léčby** pojišťovna hradí náklady na léčbu, ale nepřispívá na ubytování a stravu v období lázeňské léčby. Lázeňský návrh rovněž vystavuje praktický lékař (není potřeba potvrzení odborné-

ho lékaře) a potvrzuje revizní lékař zdravotní pojišťovny. **Bezpříspěvková lázeňská léčba (samoplátci) pobytově, ale i samostatnou léčbou** znamená, že náklady na léčbu si klient hradí v plné výši z vlastních prostředků (postačí návrh praktického lékaře bez vyjádření zdravotní pojišťovny).

„Tak trochu nás mrzí, že ani jediný lékař z Rýmařova nevystavil svým pacientům doporučení na léčbu v Lázních Karlova Studánka,“ posteskla si Danuta Riedlová. Přítom erudice zdejších lékařů je na velmi dobré úrovni a Lázně Karlova Studánka, které mají potenciální klienti z Rýmařova doslova za kopcem, navštívilo již mnoho celebrit, například exprezident Václav Havel, současný prezident Václav Klaus, vládní zmocněnec pro lidská práva Petr Uhl či první místopředseda Senátu PČR Petr Pithart.

V Lázních Karlova Studánka bychom našli celkem deset léčebných pramenů. O nich, o hubertovských hutích a historii jednotlivých lázeňských budov si povíme příště. JiKo



Přijďte na výstavu o rozvoji okolí Slezské Harty

Slezská Harta v diplomových pracích absolventů katedry městského inženýrství - takový název nese výstava, jejíž vernisáž se

uskutečnila ve středu 9. února v Městském divadle v Bruntále. Výstava detailně představí šest diplomových prací studentů kated-

ry městského stavitelství Fakulty stavební VŠB-TU Ostrava, týkajících se rozvoje lokalit v okolí přehradní nádrže Slezská Harta.

Součástí prezentace bude představení grafických návrhů.

*Jiří Ondrášek,
tiskový mluvčí MěÚ Bruntál*

Staroveský country bál

V sobotu 29. ledna se ve Staré Vsi konal 1. staroveský country bál. Tedy on nebyl první v absolutní hodnotě tohoto čísla. Country bál se zde konal již v devadesátých letech, avšak tento byl první s kapelou „Karlováci“ z Karlova pod Pradědem. Tentokrát se o organizaci country bálu se zasloužili pan Petr Solich s Karlem Soukupem, kteří zorganizovali hudební produkci a předtančení, či spíše taneční vystoupení v latinskoamerických tancích. Tanečníci „Tanečního klubu BFC

Bruntál“ Hanka Foltýnková a Jan Ciemala předvedli nádherné taneční kreace v rytmech rumbly, samby či passo doble. Diváci byli vystoupením nadšeni. Každý z přítomných to v tu chvíli chtěl umět. Každý měl touhu prožít tanec s ohromným nábojem emocí všeho druhu.

Protože však šlo o country bál, byly přítomni i jiní, a to styloví tanečníci. Taneční soubor z Opavy nesl název Cloverleas. Pro nás, kteří máme jazyk máčejný pouze v češtině, to prý zna-



mená čtyřlístek. Předvedli ukázky country tanců a došlo i na výuku přítomných civilistů. Bylo to nesmírně zajímavé.

Účastníci bálu přišli většinou stylově oblečení, takže bylo přítomno několik cowboyů, jejich žen, nevím jestli se jim v Americe říká „selka“, tedy country selka. Ale bylo půvabné sledovat, jak muži a ženy z amerického venkova řádí na parketu ve Staré Vsi. Došlo i na střelbu z koltu. K zemi nikdo nepadl, nebojte se. Střelba měla charak-

ter spíše oslavný.

Aby účastníci nepadli hladem a žízni, připravil obecní úřad „Bar u rzavé Mary“, který nabízel guláš, jak jinak než hovězí, pivo, víno a také whisky. Ta se ke koloritu bálu hodila a šla docela na odbyt. Prima tanec, dobré občerstvení, skvělá zábava, to byl country bál ve Staré Vsi. Za rok bude znovu, i když teď nevíme, jestli druhý nebo třetí. Ale konečně, za rok přijďte a uvidíte.

*Pavel Hejsek,
starosta obce Stará Ves*

Pozvánka

V sobotu 12. února se bude konat ve Staré Vsi masopustní rej.



MASOPUST 2005



U kina přijde o život prasátko a po celý den bude vyhrávat živá hudba. Odpoledne bude u kina pohřbena basa.



Všichni jsou zváni!!!

5. 3. 2005 - 20:00 hod.
SVČ Rýmařov
Vstupné: 200, -/180, -/150, -/120, -
Předprodej: Knihkupectví Laštovka (554212175); INFOCENTRUM Rýmařov (554212381)

Seriál

Víte, co dělat při dopravní nehodě?

(Informace místní organizace Českého červeného kříže)

12. Popáleniny

Popáleniny vznikají nejčastěji přímým dotykem s horkým předmětem (žehličkou, plotnou, výfukem motoru), při kontaktu s plamenem (ožehnutí), působením páry nebo horké tekutiny vznikají opařeniny. Příčinou může být dále působení elektrické energie (kontakt s vodičem, zasažení bleskem), tření (pohyb těla při pádu po drsném povrchu) nebo vliv radiace (slunečního záření).

Popáleniny ohrožují postiženého zejména rozvojem šoku (ztráta tekutiny, bolest), infekcí (rozsáhlá raná plocha), ztrátou tvaru a funkce tkáně (zuhelnatění, jizevnatě hojení).

Příznaky a rozdělení:

Podle hloubky poškození:

I. stupeň - zarudnutí kůže, silně bolestivé, poměrně rychle a dobře se hojí (dny);

II. stupeň - tvoří se puchýře vyplněné plaz-

mou, podle rozsahu hrozí nebezpečí rozvoje šoku, popáleniny silně bolí, mohou se infikovat, hojí se týdny, zanechávají jizvy;

III. stupeň - zničena kůže i podkoží, dochází k odumření tkáně, která je černá, zuhelnatělá, rána bolí málo, neboť jsou zničena podkožní nervová zakončení, hojí se měsíce, jizvami.

Podle rozsahu poškození:

Nad 10 - 15 % popáleného povrchu těla u dospělého a 5 - 10 % u dětí vede ke vzniku šoku. Plochu lze orientačně odhadnout podle tzv. „9“ pravidla (hlava 9 %, každá horní končetina 9 %, každá dolní končetina 18 %, hrudník a břicho 18 %, záda 18 %), pomůckou je plocha dlaně postiženého, která tvoří 1 % povrchu jeho těla. První pomoc:

Technická první pomoc má za úkol zabránit dalšímu působení tepla. Je nutné odstranit postiženého z dosahu horkého předmětu, vynést z hořícího prostředí, svléct horký, mokrý oděv, odstra-

nit prstýnky a jiné šperky z popálených ploch. Zdravotnická první pomoc spočívá v chlazení, sterilním krytí rány a protišokových opatřeních. Chlazení lze provést nejlépe tekoucí studenou vodou, příp. pohybem končetiny v nádobě s vodou. Musí být dostatečně dlouhé a účinné, dokud přináší úlevu, minimálně však 10 - 20 minut. Je nutno začít s ním co nejdříve, protože zmenšuje bolest a působí protišokově. Sterilní krytí rány je zapotřebí s výjimkou popálenin I. stupně, obličje a krku. Puchýře nepropichujeme, přiškvary (oděv, dehet) nestrháváme, pouze na volném okraji odstříháme. Protišoková opatření provádíme u rozsáhlejších popálenin (nad 10 až 15 %), znehybňujeme ošetřené části těla a zajišťujeme přivolání Zdravotnické záchranné služby.

MUDr. Pavel Srnský
(Zdravotnická příprava
uchazečů o řidičský průkaz)

Otužování - základní pokyny

V minulém vydání Rýmařovského horizontu jsme uveřejnili článek pod názvem Na otužování není nikdy pozdě, který naši redakci zaslal Alois Šimko (Loy) ze Střediska junáka Rýmařov. To jsme ještě netušili, že u mnohých čtenářů vzbudí takový ohlas. Tomuto tématu se budeme věnovat i v následujícím článku, v němž přinášíme doplňující informace, které nám poskytl MUDr. Radovan Staněk, zabývající se otužováním již několik let. **Otužilost** znamená vytvoření a upevnění podmíněných a nepodmíněných reflexů na změny zevního prostředí. Otužilý člověk snáší lehce různé povětrnostní vlivy, dovede si udržet nezměněnou pracovní schopnost i za nepříznivých podmínek. Otužování může

být rekreační či sportovní. Rekreační je sprchování studenou vodou, saunování a sportování po celý rok v přírodě - běh, jízda na kole (i v zimě). Pod sportovním otužováním rozumíme zimní plavání.

Princip otužování

V místě působení chladu na povrchu těla se krevní cévy zužují. Projevuje se to poklesem proudy krve přes tuto oblast a poklesem teploty. Kromě toho vzniká i reflektorická cévní reakce, která vyvolává zúžení cév i v orgánech vzdálených od místa účinku chladu. Jedná se zejména o cévy nosní sliznice. Otužováním organismu vůči chladu se tato reflexní reakce postupně zmenšuje, až úplně vymizí. Toto má bezprostřední význam pro boj s akutními infekcemi horních cest dýchacích. Normální nosní sliznice má funkci bariéry, která zadržuje choroboplodné mikroorganismy a ničí je. Reflexní cévní reakce sliznice, která pak vzniká při ochlazení části těla citlivé na chlad, vyvolá dezorganizaci její normální bariérové funkce. Ta je potom příčinou vzniku zánětu dýchacích cest.

Jak se otužovat

Otužování není jednorázová činnost, ale celoživotní proces, který se nesmí zastavit, aby byla

zachována úspěšnost tohoto procesu.

Vůči chladu je možno se otužovat účinkem chladné vody či vzduchu. Chladným vzduchem se otužujeme jednoduše tak, že se pohybujeme v lehčím oděvu i za chladnějšího počasí. Oblékat se je třeba podle momentálních podmínek - podle teploty vzduchu, síly větru a podle činnosti, kterou budeme vykonávat.

Otužování chladnou vodou patří mezi nejobvyklejší formy otužování. Základem je ranní umývání a sprchování. Nejprve vlažnou vodou, pak postupně chladnější až studenou. Postupně přecházíme na sprchování celého těla. Sedavá koupel ve vaně se nedoporučuje. Celou proceduru zakončujeme osušením těla. Po osušení provádíme zahřívací cviky.

Saunování

Dalším účinným prostředkem je střídavé působení tepla a chladu na povrch těla. Teplo vyvolává rozšíření vlásečnic v kůži, chlad je naopak zužuje. Tento „trénink“ vlásečnic se uplatňuje při saunování. Při pobytu v sauně se zvyšuje tělesná teplota, dochází ke zvýšení činnosti srdce a velkému výdeji tekutin a ztrátám minerálů. Tyto pak musíme do organismu dodat. Také při saunování má být dodržována pravidelnost, aby nebyl proces otužování narušen.

Zimní plavání

Zimní plavání chápeme jako plavání ve studené vodě s teplotou pod 10 stupňů Celsia. Je registro-

váno mezinárodní plaveckou federací. Nejvýhodnější je začít v létě v řekách a jezerech, za každého počasí a postupně přecházet do podzimních a zimních měsíců. Před plaváním je velmi vhodná krátká rozcvička, v plavkách si zaběháme či povčíváme, ale nesmíme se přehřát. Po doplávání je třeba se též znovu proběhnout a zacvicit, aby se tělo prohřálo. Pak se osušíme a potom se pomalu oblékáme. Tekutiny doplňujeme teplým čajem.

Za uplavané tratě se udělují výkonnostní stupně, plavci soutěží o Český (případně Slovenský) pohár jednotlivců i družstev. Kromě otužování proti chladu má velký praktický význam i otužování slunečním zářením. Postupně opalování působí příznivě na zdraví a sportovec takto může podat dobrý výkon i v horkém počasí. Pravidelné i správné otužování má význam nejen při předcházení prochlazení a vzniku chorob, ale znamená i příjemný vstup do dne, zvýšenou hygienu těla i duše, vhodné přeladění organismu z klidu do stavu plné výkonnosti. Všechny formy otužování je třeba správně používat. Otužování předpokládá jen trochu důslednosti, zřídka se lenivosti a pohodlnosti a uvědomit si význam pro zdraví, pracovní výkonnost a celkovou zdatnost organismu. U sportovců navíc přistupuje i důležitost zachování zdraví při vrcholových soutěžích.

MUDr. Radovan Staněk



Sport

Sportovci převzali ocenění v bruntálském hotelu Slezan

V pondělí 31. ledna se uskutečnilo v bruntálském hotelu Slezan jednatřicáté slavnostní vyhlášení nejlepších sportovních kolektivů, jednotlivců a trenérů okresu Bruntál za rok 2004. Pořadatelem bylo již tradičně Okresní sdružení ČSTV Bruntál (OS ČSTV). Za přítomnosti starostek a starostů z Horního Města, Moravského Kočova, Vrba pod Pradědem, Rýmařova, Města Albrechtic, Horního Benešova, Zátoru a Bruntálu představila moderátorka nejlepší sportovce a trenéry uplynulého roku. Návrhy na ocenění zasílaly jednotlivé sportovní kluby, tělovýchovné jednoty, okresní svazy, ale i čtenáři a veřejnost v průběhu prosince a počátkem ledna.

Do **kategorie sportovních kolektivů** bylo nominováno pět družstev. Prvním vyhlášeným nejlepším sportovním kolektivem okresu Bruntál bylo **kuželkářské družstvo žen z TJ Jiskra Rýmařov**, které postoupilo do 1. ligy a stálo na 6. příčce. V loňském roce si rýmařovské kuželkářky stanovily postup do 1. ligy jako svůj cíl a to se jim povedlo. Blahopřát jim přišel starosta města Rýmařova Petr Klouda a s ním i zástupci výkonného výboru ČSTV Bruntál - Jan Urban, Jiří Plochot, František Pohanka a další. Za rýmařovské družstvo kuželkářek převzala pohár a další ceny Věra Toomanová.

Již poosmé stanul na stupni vítězů a titul mistra republiky pro rok 2004 vybojoval v **kategorii tělesně postižených sportovců** kuželkář TJ Jiskry Rýmařov **Zdeněk Dočkálek**, (na titulní straně) který již několik let s velkými úspěchy

reprezentuje TJ Jiskru a město Rýmařov. Navíc obhájil titul nejlepšího kuželkáře této kategorie v turnaji Grand Prix 2004 a ke všemu si odnesl i titul Kuželkář roku 2004. Také Zdeněk převzal pohár a ocenění z rukou starosty Petra Kloudy a zástupců Okresního sdružení ČSTV Bruntál. Na dotaz jak často trénuje, odpověděl skromně, že dvakrát týdně jednu hodinu. „Porazí vás některá z kuželkářek TJ Jiskra,“ zněla další otázka moderátorky Aleny Pajkošové na Zdeňka. „Určitě,“ odpověděl stručně nejlepší kuželkář České republiky v kategorii tělesně postižených sportovců Zdeněk Dočkálek.

Nadšeně by se dalo říci, že město Rýmařov je kolébkou skvělých kuželkářů, vzpomeňme například loňský úspěch Honzy Sochora v kategorii žáků, v níž získal titul mistra České republiky.



Dalším úspěšným sportovcem z oblasti rýmařovského kuželkářského sportu v kategorii **dospělých sportovců** je **Milan Dědáček**, který stejně jako před-



chozí spoluhráči reprezentuje TJ Jiskru Rýmařov a hraje II. kuželkářskou ligu. „Řekněte mi, jak si vysvětlujete republikové úspěchy rýmařovských kuželkářů,“ zněla otázka moderátorky

vých. Pepík se stal mistrem České republiky v parkúrovém skákání pro rok 2004 a získal titul Přeborník kraje.

Zástupci Okresního sdružení ČSTV Bruntál obdrželi od oceněného Josefa Kincla kalendář pro rok 2005, jak jinak než s jezdeckou tematikou, který od něj převzal tajemník výkonného výboru ČSTV Jan Urban, ten si od Pepíka vyprosil na zmíněný kalendář i vlastnoruční podpis. Ke gratulantům se připojila také starostka Horního Města paní Eva Machová společně se zástupci OS ČSTV Bruntál.

Předseda Okresního sdružení ČSTV Bruntál Jiří Plochot poděkoval v závěru oficiální části slavnostního odpoledne sportovcům za vzornou reprezentaci okresu Bruntál na poli tělovýchovy a sportu a popřál jim mnoho dalších úspěchů nejen v rámci okresu Bruntál, ale i na mistrovstvích České republiky, případně Evropy, a kdoví možná i světa. Závěrečnou tečku za slavnostním udělením ocenění Nejlepší sportovec okresu Bruntál pro rok 2004 učinil starosta města Bruntálu Stanislav Navrátil, který poděkoval všem sportovcům za dosažené výsledky a s pocitem hrdosti za všechny starostky a starosty vyslovil vděčnost reprezentantům, kteří zviditelňují své obce a svá města a dávají jejím zástupcům zakusit pocit stejně sdíleného štěstí, jaký zažívají oni sami, když vystupují „na bednu“.

V neoficiální části slavnostního odpoledne se podávala večere a uskutečnila se neformální beseda. JiKo



na Milana Dědáčka. „Je to především o povité přípravě a kvalitním zázemí, které naše město má, hlavně máme k dispozici velmi kvalitní kuželkářskou halu,“ svěřil se úspěšný reprezentant Milan Dědáček, který stejně jako předchozí převzal z rukou starosty Petra Kloudy pohár a další ceny od zástupců okresní tělovýchovy.

Parkúrové skákání, koně a Horní Město, to patří neodmyslitelně k sobě. A když se řekne **Josef Kincl**, mnoho příznivců tohoto sportu již ví, o koho se jedná. Na závody v parkúrovém skákání připravuje Josefa jeho tatínek a tady platí dvojnásob, že jablko nepadá daleko od stromu, vždyť jezdecktví se věnovala a ještě stále věnuje celá rodina Kinclů.

Roli favorita v ORION CUPU 2005 potvrdil tradičně Svatoš

Na kvalitně připravené, rychlé a místy namrzlé trati, za jasného slunečného počasí, se jel v rýmařovské zahradě Hedvy v neděli 6. února třetí závod Mistrovství České republiky ORION CUP 2005 v motokřížingu, jehož po-

řadatelem byl AMK Sport Rýmařov. První dva předchozí závody se jely v Letohradu (29. 1.) a v Klášterci nad Orlicí (30. 1.). Do rozjížděk nastoupilo celkem sedmačtyřicet jezdců. Nebyla nouze o pády, které měly za násle-

dek ztrátu výhodné pozice a rozhodovaly o drahocenných vteřinách a postupu do semifinále či finále.

Pro třetí místo si nakonec ve finálovém závodě přijeli Vítězslav Marek s lyžařem Janem Najmanem z Orion Racing Team Lito-myšl na stroji KTM 250 a připsali si 15 cenných bodů do celkové klasifikace, stříbrný věnec získali Josef Švorc s lyžařem Josefem Drašnarem ze stáje AMK v AČR Team Dobřany v Orlických horách na stroji KTM 250 a jako první projel cílem ve finálové jízdě „A“ horký favorit Bohuslav Svatoš, který letos poprvé neměl „na laně“ lyžaře Radima Nováka, ale Jiřího Bečičku. Získali plných 20 bodů a v průběžné klasifikaci jsou po třech závodech s celkovým ziskem 57 bodů prozatím první. Na druhé pozici v průběžném pořadí se drží se ziskem

44 bodů Patrik a Mirek Šrolerovi a bronzoví jsou po třech závodech Vítězslav Marek s lyžařem Janem Najmanem s celkovým počtem 43 bodů. Vítězové převzali poháry, věnce a ceny z rukou starosty města Rýmařova Petra Kloudy a zástupců AMK Sport Rýmařov. Tak jako v loňském ročníku Orion Cupu 2004 i letos se závodů zúčastnil populární zpěvák Janek Ledecký, který vytvořil v loňském roce tandemovou dvojici spolu s jezdce Honzou Froňkem a diváci, kterých se sešlo na nedělním závodě opravdu mnoho, je mohli vidět ve skvělé formě. Oba zopakovali téměř úplně shodný scénář z loňska. Výborně zajeli první rozjížděku ve které se umístili na druhém místě a v postupu do finálové jízdy jim zabránil pád jezdce Froňka, ztratili výbornou druhou pozici a dojeli mezi posledními.



Vloni jste Janku jel motokřížing vůbec poprvé, jak se díváte na závod dnes s odstupem času?

Mám lepší fyzickou, trochu jsem na sobě pracoval. To je na těchto závodech alfa a omegou, protože pokud je člověk v kondici, může jezdcům pomáhat a brzdit je co nejmíň.

Měli jste teď podobné problémy na rýmařovské trati jako vloni. Co se vlastně stalo?

Jeli jsme v malém finále asi čtyři kola na druhé místě, což vypadalo na postup do finále. Honza chtěl urvat nějaký náskok a ujet jezdcům, kteří se začali na nás tlačit zezadu, ale „položil to“. To jsou situace, které se při tomto sportu stávají. Musím říct, že tento závod byl su-

per, museli jsme se navzájem pochválit. Chyby dělá každý a většina těch kluků, co tady jezdí jsou poloprofesionálové, jsou vyježdění a trénovaní. My jsme měli letos jen dva tréninky.

Co vás čeká v nejbližší budoucnosti?

Myslím, že nedělní závod ve Sněžném (13. 2.). Ale taky mám své pracovní povinnosti, vystupuji na koncertech, připravuji novou desku a 15. března máme premiéru v Bratislavě, takže se opravdu nenudím. Všechny závody zcela určitě neodjedu. Pokud mi vyjdou tak tře tak to bude dobrý.

Díky za rozhovor a přejí vám mnoho úspěchů nejen na závodech, ale i na vašich koncertech.



Na první dojmy jsme se zeptali také čerstvého držitele zlaté trofeje třetího závodu Orion Cupu v Rýmařově Bohuslava Svatoše.

Jaký je to pocit být zase na bedně a ještě k tomu mít na krku zlatý věnec?

Je dobře, že jsme vyhráli, ale nejde tady ani tak o věnec, ale především o body. Je to seriál a každý bod je dobrý. Do konce Orion Cupu zbývá ještě šest nebo sedm závodů, stojíme teprve na začátku, je to i o štěstí.

Jak hodnotíte trať z pohledu jezdce?

Trať je pořád stejná s tím rozdi-



lem, že letos se jelo na velkém ledu. Loni tady byly větší koleje a to pro mě bylo lepší. Ten led nemám rád, motorka „nebere“ a z motokrosu mám raději, když to trochu sedí na dráze. Ale nedá se nic dělat, je to zimní sport, nemůžeme používat žádné hřebíky, jezdí se na klasických motokrosových pláštích, které můžete maximálně nařezat.

Diváci vás znali z dřívějších, že jste jezdili s lyžařem Radimem Novákem, jak jste se sžili s Jiřím Bečičkou?

S Radimem Novákem jsme závodili osm let. Za tu dobu jsme získali čtyři tituly. S Jirkou jedu třetí závod. Oba chodíme do práce, na trénování moc času nezbyvá. Jiří je zkušený, jezdil šest let s jiným motokřížingovým jezdce, nebojí se, je zároveň reprezentant

v motokárách a má dobrou přípravu. Pro mě to moc fyzicky náročné není.

Jak trénujete mimo zimní sezónu?

Jezdím mezinárodní mistrovství a mistrovství Evropy v motokrosu, ovšem motokřížing se nedá trénovat, ani bych to nechtěl. Mně stačí ty dva měsíce tréninků a závodů. Jiní kluci mají zvláštní přípravu, já ne.

Dá se říci, že je motokřížing pro vás určitým zpestřením?

Určitě. S tím jsem i motokřížing začal jezdit. Jsem z Lito-myšle, kde je sněhu dostatek. Před osmi lety mě táta poslal na závody motokřížingu, abych neztratil mimo motokrosovou sezónu formu, já si to vyzkoušel a už jsem u toho zůstal.

Díky za rozhovor, gratuluji k vítězství a přejí hodně štěstí v dalších závodech.

A nezbyvá než nahlédnout do kalendáře motoristických akcí na rok 2005 a zjistit, co připravil AMK Sport Rýmařov po motokřížingu v Rýmařově jako další nabídku pro motoristické fanoušky. V neděli 22. května se pojedou v Ondřejovské dolině motokrosový závod seriálu Přebor Moravy, kde se představí jezdci kubatur 125 a kategorie Open, Veteráni a Hobby. Bude se tedy na co těšit.

JiKo

Pozvánka na motokřížing do Horního Města

Pa - Ra JUNIOR motocross team
pod záštitou RYMAX motocross club

zve příznivce motokřížingu na závěrečný závod

Mistrovství ČR - ORION CUP 2005

v sobotu 26. února

do areálu za mateřskou školou

Začátek tréninku: 9.00 hodin

Hlavní závod: 12.30 hodin

Srdečně zvou pořadatelé

Z mistrovství republiky žáků v Jilemnici

K rozhovoru jsme si přizvali jednoho z trenérů dětí, které se zúčastnily před pár dny skončeného mistrovství republiky starších žáků v běžeckém lyžování, Vlastimila Barana.

Jaké je vaše hodnocení výkonu rýmařovských nadějí v porovnání s těmi nejlepšími? Zhodnotit účast šesti našich žáků na mistrovství pár slovy nelze a posuzovat je podle výsledkové listiny by bylo zavádějící. Šlo o první výjezd členů sportovních tříd naší školy za změřením sil s těmi nejlepšími v republice. Tomuto mistrovství předcházelo mnoho práce: čtyři roky práce s dětmi ve sportovních třídách, zlepšování organizace jejich chodu, zavedení předsportovních tříd ... Nastavili jsme si základní lafku, naše výkony se určitě budou zlepšovat. Ale vás přece jen budou zajímat nějaká čísla.

Nejen mě, především naše čtenáře.

Do Jilemnice jelo 6 dětí: Eva Tomovová, Hana Mačudová, Michal Furik, Zdeněk Macháček, Radek Vöröš a Radek Švikruha. Stručně řečeno holky se objevovaly na konci výsledkových listin, oba Radkové v jejich druhé polovině, nejvíce se dařilo Michalovi a Zdeňkovi. Michal Furik skončil v sobotním závodě klasickou technikou na 15. místě, v neděli při skiduatlonu dojel sedmáctý, v obou případech si vyjel první výkonnostní třídu, což je pro něj i pro rýmařovské lyžování fantastický úspěch. Zdeňkovi vyšla „pouze“ klasika, v níž obsadil 25. místo z padesáti startujících.

Jak vyznívá porovnání Rýmařova s ostatními oddíly v republice?

Naše výsledky jsou srovnatelné s dalšími oddíly Jesenické župy - Bruntálem, Břidličnou i Jeseníkem. Porovnávat se s oddíly, jako je Jablonec, Nové Město na Moravě, tedy s oddíly s dlouholetou tradicí běžeckého lyžování zatím není možné. A to nejen co se výsledků týče, ale i např. v materiálovém vybavení. Kvalita lyží a vosků hraje obrovskou roli a kdyby měl například Michal lepší lyže, skončil by v první desítce. Ale to si nestěžuji, jen konstatuji a říkám, že není možné hodnotit pouze výsledkovou listinu. Například i našim holkám nemám moc co vyčítat. Odvedly maximum, technicky jely moc pěkně, celou trať projely ve velmi dobrém tempu.



Michal Furik

Máte ještě nějaké zážitky z Jilemnice?

Hlavně děti získaly mnoho zkušeností. A to je také důležitý přínos naší účasti na mistrovství.

Co vás čeká teď?

Vrátím se ještě k minulému víkend. V době, kde ti nejlepší byli na mistrovství republiky, se konaly i závody v rámci Jesenického poháru. Mezi staršími žáky si zlato z Vrbná přivezl Luboš Orság, z Berouna stříbro Pavel Ondrášek. O posledním víkend jsme bojovali v Břidličné a Malé Morávce. Bronz si ve starších žácích vyjeli Radek Vöröš a Eva Tomovová, v mladších dorostencích Jirka Kytlica. V příštím víkend nás čekají dva pohárové závody, sobotní ve Frenštátě pod Radhoštěm, nedělní pak v Rýmařově. Všechny příznivce bílé stopy a rodiče srdečně zveme 13. února do hornoměstské zátačky. Přijďte děti povzbudit. JiKo



Eva Tomovová

Úspěšní stolní tenisté

Výrazného úspěchu dosáhli stolní tenisté SVČ Rýmařov v krajském přeboru družstev, když v sobotu 15. ledna v domácím prostředí porazili vedoucí tým Zábřehu 10:8.

Body: Janů (4,5), Rektořík (3,5), Polák a Veiglová po 1 bodu.

Stoupající výkonnost našich stolních tenistů potvrzují i další výsledky, kdy v sobotu 29. ledna výrazně přešli soupeře z Moravského Berouna 13:5 a těsně prohráli s třetím družstvem tabulky Moravskými Živicemi 7:11. Úspěšná by-

la 5. února i Jarka Veiglová na krajských přeborech jednotlivců žen v Přerově, kde obhájila loňské prvenství a bude reprezentovat náš oddíl SVČ Rýmařov na mistrovství České republiky ve dnech 4. - 6. března v Plzni. B. Rektořík

Hokejisté bojovali, na vítězství však nedosáhli

Tělovýchovná jednota Jiskra Rýmařov proti Tělovýchovné jednotě Slovan Český Těšín, to byl z pohledu hráčů, ale i diváků velmi dramatický zápas, který mladší žáci odehráli tentokrát na domácím přírodním ledu v úterý 1. února. V mistrovském utkání krajského přeboru předvedli mladí hokejisté jeden z nejlepších výkonů, ovšem po velmi napínavém boji podlehl hráčům

Českého Těšína 2:3, po třetinách 1:1, 0:0, 1:2. (Branky: Ostřanský - 2, přihrával Šrutka). Pohledný hokej plný zvrátů předvedli nejen domácí, ale i hosté. Naše mladé hokejové naděje nasadily plný výkon od samého začátku až do konce. Škoda že v závěru již neměli hráči tolik sil na to, aby vstřelili vyrovnávací branku. Bylo vidět, že domácím chybí umělá ledová plocha, na které by

mohli pravidelně trénovat. Všichni doufají, že příští hokejovou sezónu už mladí rýmařovští hokejisté zahájí na nové umělé ledové ploše.

V sobotu 29. ledna se hráli taktéž svůj první mistrovský zápas na domácí půdě taktéž muži TJ Jiskry Rýmařov proti TS Orli Bruntál. Utkání skončilo nerozhodně 4:4 (branky: Přecechtěl - 2, Klíč - 1, Høsh 1). Na rýmařov-

ském ledu stanuli proti sobě dva rivalové, kteří již několik let bojují o čelo tabulky, a zápas tomu odpovídal. Byl rychlý, tvrdý, ale v rámci hokejových pravidel. Hojná účast diváků, kteří naše hokejisty bouřlivě povzbuzovali, svědčí o tom, že lední hokej v našem městě neskomírá, ale naopak je o něj čím dál větší zájem.

Za oddíl ledního hokeje
Martin Ftáček

O akci Cvičí celé město byl velký zájem

Tělovýchovná jednota Jiskra Rýmařov má ve své náplni sportovní činnosti také mnoho akcí pro veřejnost. Jednou z nich je hromadné cvičení, které se již tradičně uskutečňuje v tělocvičně na Hornoměstské ulici. Cvičí celé město, tak zní název jedné z nejoblíbenějších sportovních událostí a organizátoři odboru Sport pro všechny TJ Jiskra mohou být s tou poslední v maximální míře spokojeni. Uskutečnila se 29. ledna a do posledního místa zaplněná tělocvična svědčila o tom, že kolektivní cvičení má neustále více příznivců.

Aby cvičenci odcházeli patřičně unaveni a s pocitem, že svému tělu dali jaksepatří zabrat, o to se postaraly cvičitelky Edita Kalábová (na Miss aerobic České republiky 2004 se umístila na čtvrtém místě), která předvedla aerobik, kalanetiku provedla cvičence Irena Ondrašíková a Daniela Galandrová zvládla dokonale prvky dalšího kola aerobiku. „Nikdo nestál opodál“ a o to při tomto tradičním masovém tělovýchovném klání jde. Všem díky a jen tak dále.

Jindřiška Bičíková, předsedkyně odboru Sport pro všechny



**Společnost Sovinecko, o. p. s., město
Břidličná, Sdružení Mé město - můj život,
MOS, s. r. o., Břidličná**

pořádají

**v sobotu 19. února 2005 od 20.00 hodin
ve Společenském domě v Břidličné**

COUNTRY PARTY

k tanci a poslechu hraje skupina

Keltgrass Band

**V programu předvedou ukázky stylových
tanců manželé Malcovi z Budišova n/B.
a členové fanklubu Keltgrass Bandu.**

**Mistrovské ovládání biče předvede
Petr Bubela z Břidličné. Výtěžek akce bude
věnován na pomoc Tatrám, a to lokalitě
Havránok s dochovaným keltským sídlištěm.**

*(Vstupné: 70 Kč, předprodej
na MěÚ v Břidličné u paní Plesníkové)*

Soukromá řádková inzerce

**STARÉ POHLEDNICE do roku 1945 (tj. malý formát)
DOBŘE ZAPLATÍM!
Tel.: 608 420 808**

POZVÁNKA

SK STUDIO SPORT A ZDRAVÍ RÝMAŘOV

Vás zve

na další FIT SOBOTU

na žhavé téma:

AKTIVNĚ PROTI CELULITIDĚ

Radit budou:

dietní sestra, kosmetička, masérka, kondiční specialista ...

SOBOTA 19. 2. 2005

Bližší informace ve SK Studio Sport a zdraví,
Žižkova 31, 795 01 Rýmařov, tel.: 554 212 346 a na letáčích.

PRONÁJEM NA NÁMĚSTÍ

Nebytové prostory

vhodné pro prodejnu,
kancelář, služby (např. kadeřnictví)

Ubytovací prostory

garsoniéry, 1 + 1,
vhodné pro 1 - 2 osoby (i studenty)
i dlouhodobý pronájem

**Informace - Obchodní dům Koruna
tel.: 554 211 226, 604 824 805**



Vydavatel: Středisko volného času Rýmařov, Okružní 10, 795 01 Rýmařov, tel./fax: 554 211 410, <http://www.rymarov.cz/mesto>
Neoznačené foto: Redakce. **Uzávěrka dne:** 3. 2. 2005. Redakce si vyhrazuje právo na zkrácení, případné úpravy nevyžádaných příspěvků a nemusí nutně souhlasit se stanovisky uveřejněnými v příspěvcích dopisovatelů. **Odpovědný redaktor:** Mgr. Jiří Konečný. **Adresa redakce:** Okružní 10, 795 01 Rýmařov, tel.: 554 230 459, mobil: 737 802 259, e-mail: rymhor@seznam.cz
Vyšlo dne: 11. 2. 2005. Příspěvky laskavě zašlete nejpozději do 17. 2. 2005, další číslo vyjde 25. 2. 2005.
Grafická úprava novin a inzerce: Tiskárna APRO Bruntál, Ruská 10, 792 01 Bruntál, tel./fax: 554 717 196, e-mail: apro@iol.cz
Vydávání povoleno Ministerstvem kultury ČR pod značkou MK ČR E 11017. **Cena 10,- Kč**



INTERNET EXPRES

nejjednodušší cesta k vysokorychlostnímu internetu

Aktivace **990 Kč 1 Kč***

1x měsíční poplatek **799 Kč 1 Kč***

- rychlost až **1 Mbit/s** za pouhých 799 Kč měsíčně
- garantovaná cena po dobu **12 měsíců**
- **neomezený a bezpečný** internet
- až **20x rychleji** než vytáčené připojení

Uvedené ceny jsou bez DPH (19 %).

ČESKÝ TELECOM

Zřízení telefonní linky jen za 99,- Kč
(bližší informace v prodejně)



exkluzivní cena za Internet Expres

799 Kč

Garantovaná cena po dobu 12 měsíců. měsíčně

Aktivace nyní za pouhou **1 Kč***.

Dvanáctý měsíc připojení v rámci pilotního provozu za pouhou **1 Kč***. Ušetříte až 2300 Kč*.

- rychlost až **1 Mbit/s**
- **neomezený a bezpečný** internet
- až **20x rychleji** než vytáčené připojení

Uvedené ceny jsou bez DPH (19 %).

TELEPOINT PARTNER, RÝMAŘOV náměstí Míru 2 (vedle pošty), 1. patro
tel.: 554 230 485



STAVEBNINY ESO S.R.O.

AKCE
OD 14. 2. – 28. 2. 2005

OBKLADY + DLAŽBY	8%
ISOVER	7%
SÁDROKARTON	7%
SÁDROK. PŘÍSLUŠENSTVÍ	5%
LEPENKA HYDROBIT	10%

VZORKOVÁ PRODEJNA V BRUNTÁLE
DLAŽBY A OBKLADY DO KOUPELEN A KUCHYNÍ

BRUNTÁL, ZAHRADNÍ 32A, TEL.: 554 219 924
RÝMAŘOV, 8. KVĚTNA 61, TEL.: 554 254 445
Vrbbno p. Prad. – Mnichov 2, TEL.: 554 717 577

OTEVÍRACÍ DOBA:

PO – PÁ	7.00 – 16.00
SO	7.30 – 11.00

V kanceláři, ordinaci, v dílně - pracujete pořád pilně ?
Strádá duše, bolí tělo - změnu by to chtělo !!!

STÁTNÍ LÉČEBNÉ LÁZNĚ KARLOVA STUDÁNKA

otevřeny široké veřejnosti



Zveme vás na:

- minerální uhlíčitě koupele,
- přísadové a perličkové koupele,
- skotské stříky,
- šlapací lázeň,
- klasické masáže,
- vířivé koupele a další procedury

pondělí až pátek: 16.30 - 20.30 hod.

sobota: 14.00 - 18.30 hod.

NABERTE SI ZDRAVÍ VE STUDÁNCE

Informace: časovací kancelář (tel. 554 798 208)

ústředna (tel. 554 798 111)

e-mail: puk@k.studanka.cz

www.k.studanka.cz

Autoprodejna Petr Lašák, Revoluční 26, 795 01 Rýmařov

tel.: 554 211 577, 608 830 940, www.autolasak.cz, e-mail: autolasak@quick.cz



Audi TT Coupé 1.8, 1. majitel, 7 740 km, aut. klima, 4x airbag, ESP, ASR, ABS, CD, rádio, centrální, el. výbava a další. Cena: 695 000 Kč.



Daewoo Matiz 0.8, r. v. 2000, 56 tis. km, rádio, imobilizér. Cena: 113 000 Kč.



Škoda Felicia 1.3 GLXi LPG, 1. majitel, r. v. 1998, 86 900 km, rádio, centrální, imobilizér. Cena: 129 000 Kč.



Škoda Felicia Combi GLX 1.9 D, 47 kW, r. v. 1997, 118 tis. km, centrální, imob., posil. říz., tažné. Cena: 109 000 Kč.



Škoda Felicia Combi 1.6 GLX, 55 kW, klima, r. v. 1997, 78 tis. km, CD, centrální, imobilizér. Cena: 118 900 Kč.



Ford Mondeo Combi 2.0 TDDi, klima, r. v. 2001, 109 tis. km, 8x airbag, ABS, CD, rádio, el. výbava, palub. poč., centrální a další. Cena: 299 000 Kč.



Škoda Superb 1.9 TDI, 96 kW, 1. maj., r. v. 2002, 129 tis. km, klima, 4x airbag, ASR, ABS, el. výbava, centrální a další. Cena: 437 000 Kč.



Škoda Octavia Combi 1.9TDi Eleg., klima, r. v. 2000, 142 tis. km, 2x airbag, ABS, el. výbava, palub. poč. a další. Cena: 288 000 Kč.



Ford Escort 1.8 16V klima, 1. maj., r. v. 1998, 78 tis. km, 2x airbag, ABS, CD, el. okna, posil. říz., centrální. Cena: 148 500 Kč.



Peugeot 306 Combi 2.0 Hdí, klima, r. v. 2000, 97 tis. km, 4x airbag, rádio, imob., el. okna, posil. říz., centrální. Cena: 198 000 Kč.



Ford Focus Combi 1.8 TDDi klima, 1. maj., r. v. 2001, 101 tis. km, 4x airbag, ABS, CD, centrální, el. okna a další. Cena: 259 000 Kč.



Škoda Fabia 1.4 MPi 44 kW, r. v. 2000, 99 500 km, airbag, CD, rádio, imob., posil. říz., centrální. Cena: 159 000 Kč.



Ford Transit 2.5Di, 9 míst, r. v. 1998, 166 800 km, orig. rádio, imob., posil. říz., el. zrcátka. Cena: 268 900 Kč.



Opel Omega 2.5 V6 CD, klima, r. v. 1994, 2x airbag, ABS, el. výbava, posil. říz., palub. poč., tažné, centrální. Cena: 99 000 Kč.



Škoda Fabia 1.4 MPi Classic 44 kW, r. v. 2000, 56 tis. km, airbag, rádio, centrální, imobilizér, posil. řízení. Cena: 189 900 Kč.



Škoda Fabia 1.9 TDi PD Comfort, 1. maj., r. v. 2000, 59 tis. km, 2x airbag, ASR, ABS, rádio, palub. poč., centrální a další. Cena: 225 000 Kč.



Ford Ka 1.3 37 kW, 3 dvéř., r. v. 1998, 118 tis. km, 2x airbag, ABS, rádio, imobilizér. Cena: 89 000 Kč.



Fiat Brava 1.4 12V, r. v. 1996, 115 tis. km, airbag, CD, imobilizér, posil. řízení. Cena: 109 000 Kč.



Peugeot 306 1.4 5 dvéř., r. v. 1997, 61 800 km, 2x airbag, orig. rádio, imobilizér, el. výbava, posil. říz., tažné, centrální. Cena: 126 000 Kč.



Škoda Octavia Combi 1.9 TDi PD 4x4 Eleg., r. v. 2003, 7 600 km, klima, ABS, el. okna, palub. poč., centrální. Cena: 459 000 Kč.



Peugeot 607 2.2 Hdí, 1. maj., r. v. 2001, 110 tis. km, aut. klima, 8x airbag, ESP, ASR, ABS, plná výb., ind. park., senz. stěračů aj. Cena: 489 000 Kč.



Honda HR - V 1.6 4x4, klima, 1. majitel, r. v. 2001, 2x airbag, ABS, CD + rádio, el. okna, tažné, centrální. Cena: 375 000 Kč.



Škoda Octavia 1.8 20V SLX, 1. maj., r. v. 1997, 54 tis. km, 2x airbag, ABS, rádio, centrální, el. výbava, posilovač řízení a další. Cena: 189 900 Kč.



Škoda Felicia Combi LX 1.9 D, 47 kW, r. v. 1998, 92 tis. km, rádio, imobilizér, posilovač řízení, tažné. Cena: 129 500 Kč.



Otevírací doba: Po - Pá 8.00 - 17.00, So 8.00 - 12.00

Výše splátky po dobu úvěru je neměnná včetně pojištění. • K uzavření úvěru není potřeba potvrzení o příjmu.

• **Výkup za hotové:** Váš automobil vám vykoupieme okamžitě po osobní domluvě.
• **Komisioní prodej:** neúčtujeme parkovné, rychlý prodej, vyřízení všech formalit samozřejmostí.

• **Protiúčet:** při koupi nového vozu můžete platit vaším stávajícím vozidlem.
• **Autocredit od GE Money Auto:** akontace již od 1,- Kč z ceny vozidla, výhodné havarijní pojištění a po-

vinné ručení. Na sjednání úvěru potřebujete dva platné doklady totožnosti, bankovní spojení a cca 45 minut času. U všech vozidel prověřen původ.

• Ke každému vozu pohonné hmoty v hodnotě 1000 Kč •

PRODLOUŽENÁ AKCE:

Ke každému zakoupenému vozu financovanému přes GE Money Auto Defendlock nebo Construct v hodnotě 10.000,- Kč + kniha výhod u Barumu + slevová karta na benzin Benzin Plus ZDARMA