

RÝMAŘOVSKÝ HORIZONT

8/2004



Čtrnáctideník regionu Rýmařovska

Ročník VI.

Vyšlo 30. 4. 2004

Cena 8 Kč



Od 26. dubna slouží na křižovatce v Rýmařově nové dopravní zrcadlo.



Dvanáctého dubna oslavil životní jubileum nejstarší občan pan Jaroslav Němec.



**Rýmařovské „pódiovky“
jsou stále populárnější**



Vážná hudba zazněla z koncertního sálu ZUŠ v podání Jana Bartoše a Adama Soukupa.



Turnaje v košíkové středních škol se zúčastnila také družstva polského Ozimku a Opavy.

KVALITA PÓDIOVEK“



V sobotním (24. 4.) dvouapůlhodinovém maratonu pohybu, cvičení a tance s názvem 24. ročník Pódiových skladeb vystoupilo téměř třicet souborů s 386 účinkujícími. Na nesoutěžní přehlídku přijely děti z Jeseníku, Bruntálu, Vrbna pod Pradědem, Břidličné, Janovic, nechyběli pochopitelně ani Rýmařovští. Pro zaplněný sál Střediska volného času (SVC) v Rýmařově to byla úžasná podívaná. Náročnou akci organizačně zajišťovaly odbor Sport pro všechny tělovýchovné jednoty Jiskra Rýmařov a SVC.

Kvalita jednotlivých vystoupení potvrdila dokonalou přípravu a téměř profesionálně zvládnutá aranžmá. Diváci,

vesměs rodiče dětí, známí a skalní příznivci rok od roku populárnějších „pódiovek“, obdivovali souhru dětských vystoupení, zejména nejmenší děti z mateřských škol. Vždyť nejmladšímu účinkujícímu byly teprve nedávno čtyři roky. Hudební žánry jednotlivých pohybových kreací se střídaly v rychlosti a rozmanitosti. S „Rebely“ jsme se přenesli do let šedesátých. „Duhová kulička“, „Já už jdu“ a „Holky z naší školky“ nás zavedly do 70. a 80. let.

Rýmařovské mládí bylo na 24. ročníku Pódiových skladeb zastoupeno dětmi z mateřských škol, obou základních škol, Střediska volného času, TJ Jiskra Rýmařov a Studia



ROK OD ROKU STOUPÁ

sport a zdraví. Divákům se představily známé taneční skupiny Freeze Dance a Jes, vystoupení bravurně zvládly nejmenší mažoretky SVČ i taneční páry v kategorii latinskoamerických tanců. Jarní a letní kolekci freestylového oblečení pro volný čas předvedl modelingový soubor studentů Gymnázia Rýmařov pod vedením Martiny Wetterové. Rýmařovské děti odvedly obrovský kus práce a za svá vystoupení se stydět nemusí. Velký dík si zaslouží pochopitelně také jejich umělečtí vedoucí či kantorů.

Velké ovace sklídl i bruntálský soubor Stonožka, který vznikl před patnácti lety a vystupují v něm tanečnice od 4 do 18 let. Vloni si přivezli z Kanady

2. místo z mistrovství světa v kategorii Jazz dance a letos získali 5. místo na mistrovství světa v Německu v kategorii Show dance v duetu a 8. místo v sólových vystoupeních.

Je potěšitelné, že úroveň Pódiových skladeb rok od roku stoupá a zájem souborů o vystoupení roste s jejich kvalitou. Tréma se až na pár výjimek nedostavuje a to bude možná i tím, že přehlídka je nesoutěžní.

O komentátorské slovo se podělily předsedkyně odboru Sport pro všechny TJ Jiskra Rýmařov Jindřiška Bičíková a Hanka Vystrčilová. Reprodukovanou hudbu technicky zajišťoval Martin Sedláček a sponzorsky se na akci podílel také Městský úřad v Rýmařově. *JiKo*



Aktuálně z města

Město obdrželo dotaci na přípravu projektu „Rekonstrukce ulice Školní v Rýmařově“

V pondělí 19. dubna se uskutečnilo zasedání rady města, na kterém radní přijali triapadesát usnesení, z nichž pět mělo charakter doporučení pro jednání zastupitelstva.

Radní schválili zprávu o hospodaření společnosti Teplo Rýmařov, s. r. o., za rok 2003, vzali na vědomí zprávu o hospodaření společnos-

ti Spojené lesy, s. r. o., za rok 2003 a schválili zprávu o hospodaření společnosti Městské služby Rýmařov, s. r. o., za rok 2003.

V záležitostech majetkových se rada jako obvykle zabývala záměry pronájmů a pronájmy nemovitostí, schválila výpověď z nájmu nebytových prostor a záměr pronájmu celého objek-

tu č. p. 35 ve Stránském. Radní schválili výpůjčku objektu chaty Evženka Sdružení rodičů a přátel školy při Gymnáziu v Rýmařově. Dále schválili pronájem nebytových prostor v objektu na Radniční ulici č. 5 společnosti Present Toys, s. r. o., Rýmařov za účelem provozování prodejny hraček a papírenského zboží.

Radní schválili poskytnutí finanční podpory na rozvoj talentů

Rada města schválila v rámci Programu rozvoje výchovné, vzdělávací a tělovýchovné činnosti, účelného využívání volného času dětí a mládeže, jejich nadání a talentu na rok 2004 finanční příspěvek z městského rozpočtu v celkové výši 52 tis. Kč.

Výchovná a vzdělávací činnost

ZvŠ	Sociálně zdravotní kurz pro žákyně školy	2 000 Kč
SSOŠ Prima	Příspěvek na stravování studentů v jídelně 1. ZŠ	5 500 Kč

Tělovýchovná činnost

1. ZŠ	Okrskové kolo ve šplhu o tyči - 19. 4.	400 Kč
SOU a OU	Velikonoční turnaj v košíkové - duben 2004	2 000 Kč
SVČ	Velikonoční turnaj ve stolním tenisu - 10. 4.	500 Kč
SOU a OU	Celoškolní turnaj ve florbalu - leden až březen	500 Kč
SVČ	Velikonoční turnaj žáků a dorostu ve stol. tenisu	500 Kč
SVČ	Střelba celá rodina - soutěž ve střelbě ze vzduchovky	100 Kč
SVČ	Mikulášský turnaj žáků a dorostu ve stol. tenisu	500 Kč
SVČ	Vánoční latka - 17. 12.	500 Kč
1. ZŠ	Okrskové kolo atletického víceboje - 8. 6.	500 Kč
1. ZŠ	V. roč. O přeborníka Rýmařovska v lehké atletice	500 Kč
Gymnázium	Vodácký sportovní kurz a letní sportovní tábor	4 000 Kč
SSOŠ Prima,	Mezinárodní turnaj v košíkové a volejbalu	
SOU a OU	v partnerském městě Ozimku (účast sportovců z rýmařovských středních škol)	4 000 Kč

Podpora nadání a talentu

ZUŠ	Podpora talentů v soutěži Junior Praque	2 000 Kč
Gymnázium	Mezinárodní projekt „Svět přátelství“	5 000 Kč
ZUŠ	Klavírní seminář v Mikulově	1 000 Kč

Účelné využívání volného času dětí a mládeže

SVČ	Ententýny 2004 - soutěže žáků 5. tříd	500 Kč
SVČ	„Procházka pohádkami“ - 19. 6.	1 000 Kč
5. MŠ	Festival „Rýmařovská mateřinka“ - 26. a 27. 3.	10 000 Kč
MEIS	Akce k zahájení vstupu ČR do EU - 29. 4.	5 000 Kč
Knihovna	Literární a výtvarné práce - soutěže pro děti	2 000 Kč
Gymnázium	Iuvenales - sportovní odpoledne pro děti	500 Kč
	Iuvenales - večerní hudební produkce v sále SVČ	2 500 Kč
ZUŠ	Koncert učitelů	1 000 Kč

Další finanční příspěvky

Rada města schválila poskytnutí finančního příspěvku ve výši 30 tis. Kč oddílu kuzelek na úpravu a modernizaci rýmařovské kuželny TJ Jiskra.

Radní také vyslovili souhlas s přijetím účelové neinvestiční dotace ve výši 9 000 Kč z dotačního programu Moravskoslezského kraje. Prostředky jsou určeny pro Základní školu na Jelínkově ulici na podporu aktivit v oblasti prevence sociálně patologických jevů u dětí a mládeže.



Ilustrační foto

Projekt rekonstrukce Školní ulice v Janovicích

Zastupitelstvo Moravskoslezského kraje schválilo na základě podané žádosti udělení dotace městu Rýmařov na zpracování projektové dokumentace na akci „Rekonstrukce ulice Školní v Rýmařově“ ve výši 316 700 Kč, což činí 70 % z celkových nákladů (452 550 Kč). Plánovaný projekt zahrnuje generální rekonstrukci komunikace na Školní ulici v Janovicích včetně chodníků a dosadby zeleně. Rada města přijetí dotace schválila.

JiKo



Představujeme nového místostarostu

Ve čtvrtek 1. dubna zastupitelstvo města Rýmařova v tajném hlasování zvolilo novým místostarostou Ing. Jaroslava Kalu. Zeptali jsme se, jaké úkoly a priority si stanovil a co může ze své pozice nabídnout občanům našeho města.

Pane místostarosto, prozradíte mi, že jste ženatý, máte dvě děti, je vám šestačtyřicet let a vašimi zálibami jsou rybaření, motorismus, cestování, turistika a sport. Jste členem České strany sociálně demokratické. Je něco, co byste rád doplnil?

Narodil jsem se v Rýmařově, ale během krátké doby jsme se přestěhovali do Karviné, kde můj otec získal pracovní místo. Základní školu jsem absolvoval v Karviné a odtud jsem odešel na učiliště obor mechanik lokomotiv, poté jsem absolvoval Střední železniční průmyslovou školu v Šumperku, tam jsem se také začal věnovat aktivně sportu, především basketbalu. Ze střední školy mé kroky směřovaly do Brna na Vysoké učení technické, kde jsem absolvoval strojní fakultu, tam jsem také získal diplom inženýra. Mé první pracovní zařazení bylo na podnikovém ředitelství Severomoravských mlékáren v Ostravě Martinově, v oddělení technického rozvoje a investic. Odtud jsem již směřoval do bývalých Rudných dolů Jeseník, závodu Rýmařov, n. p., dnes Rodinných domků, s. r. o., Rýmařov, kde jsem pracoval patnáct let do doby zvolení místostarostou. V roce 1995 jsem absolvoval roční kurz oboru management firem a institucí, kde jsem získal diplom manažera, který je platný v zemích Evropské unie. Pracuji také v různých komisích města, ale i v rámci kraje, spolupodílel jsem se na založení Tripartity Moravskoslezského kraje, v níž jsem byl dva roky členem za Odborový svaz Stavba.

Co mohou občané očekávat od vašeho zvolení do funkce? Můžete veřejnost seznámit s pracovními povinnostmi, úkoly a vašimi prvními kroky na rýmařovské radnici?

Do kompetence místostarosty patří resorty školství, kultury, sportu, bytová a sociální politika, životní prostředí a výstavba, dotace a rozvoj regionu. Mohu

řící, že budu usilovat o to, aby se záležitosti, které dosud nějakým způsobem stagnovaly, daly do pohybu a přinesly především občanům výsledný efekt. Jsem připraven pro to udělat vše, co je v mých silách, a k tomu bych chtěl využít všech kontaktů a znalostí, kterými disponuji. Za prioritu považuji získání některých dotačních titulů. Jedná se zejména o umělou ledovou plochu, rekonstrukci komunikace na Harrachov, dále opravy komunikací po napojení na kanalizaci. Je dobré mít připraveny některé projekty do zásoby už vzhledem k neočekávanému vyhlášení dotačních programů. Připravovat si projekty na poslední chvíli není dobré. Dlouhodobější plány pak počítají s výstavbou rekreačního areálu v oblasti Edrovického rybníka, kde by měly vyrůst v budoucnu tenisové kurty, bowling, squash, hřiště na volejbal, rybářská bašta. Je to jednak otázka velkých investic, ale také otázka dobrého podnikatelského záměru, případně získání patřičného grantu nebo projektu z EU. Dále bych chtěl, aby se vyřešila otázka rekonstrukce a zastřešení tělocvičny gymnázia, která je v majetku kraje, s možností vytvoření hlediště pro diváky nad šatnami. Nejdůležitější záležitostí tohoto období je vyřešení školské otázky, tzn. dořešení sloučení základních škol a příprava sloučení gymnázia a SOU a OU Rýmařov bez emocí, s chladnou hlavou tak, abychom zachovali ve městě střední školství. Důležitým úkolem pro mne je dotáhnout do finise vysílání TV Prima, které jsme občanům našeho města ve volebním programu slíbili. V oblasti zdravotnictví je nutno intenzivně pracovat na zachování Nemocnice, s. r. o., Rýmařov. V neposlední řadě bude mé úsilí směřovat k tomu, abych získal pro průmyslovou zónu investora, který by našemu městu přinesl alespoň několik nových pracovních příležitostí.

Co jako člen rady města, zastupitel a místostarosta očekáváte od občanů? Jednou jste řekl, že námítky občanů by se měly realizovat v praxi. Jste v současnosti stejného názoru?

Jistě, ale také jsem řekl, že pokud bude někdo mít dobrý podnika-

telský záměr, že se jej pokusíme ve spolupráci s městem realizovat. Pro podobné účely byla založena Obecně prospěšná společnost Rýmařovsko, která sdružuje obce, podnikatelské i nepodnikatelské subjekty a má za úkol podporovat zavádění a realizaci investic v rámci místních strategií, tvorbu originálních integra-



čních strategií rozvoje mikroregionů a regionů a podněcovat aktivity na místní úrovni k úvahám o využití potenciálu jejich území v dlouhodobější perspektivě. Pro podobné účely by mohl posloužit program Leader ČR, je připravován Leader plus, program EU. Jedná se o programy, jejichž cílem je využít finanční prostředky státního rozpočtu, respektive EU, pro rozvoj regionů. Zaměřuji se především na nové formy zlepšování kvality života, posílení ekonomického prostředí a zhodnocení přírodního kulturního dědictví. Další významnou skupinu tvoří Rada podnikatelů našeho města, která může být velkým přínosem v pomoci drobným a středním podnikatelům. Každý občan našeho města má právo přijít se svým názorem, nápadem nebo stížností, a pokud to bude v mé kompetenci, tak se řešení společně pokusíme najít. Po mém nástupu mě někteří lidé již oslovili v souvislosti s jejich problémy a mnohé jsme již vyřešili. Některé záležitosti jsou složitější, ty budou předmětem dalšího jednání. Každý občan má dveře otevřené.

Uprostřed svého prvního volebního období v roce 2000 jste řekl jako zastupitel, že je nutné zlepšit podstatným způsobem komunikaci mezi podnikateli a zástupci města. Teď, když jste

ve funkci místostarosty, můžete vaše tvrzení uvést v praxi. Máte již představu jak?

V době, kdy jsem komentoval komunikaci mezi podnikateli, tak starosta Ing. Petr Klouda již pokračoval v započaté tradici setkávání podnikatelské veřejnosti s tím, že se také vytvořila Rada podnikatelů města

Rýmařova, jejímž předsedou je Ing. Igor Komůrka. Je potřebné si vzájemně vyměňovat názory a spolupracovat v oblasti informovanosti týkající se dotačních titulů kraje, státu, ale i EU. Město a jeho zástupci mohou v mnohém podnikatelské veřejnosti pomoci. Je důležité se nebát důsledně připravit podklady pro jednotlivé programy, aby se ve finále dostavila finanční pomoc.

Co podle vás přinese České republice a konkrétně našemu městu vstup do Evropské unie?

Jsem pevně přesvědčen o tom, že se Češi v Evropské unii neztratí. Jako bývalý zaměstnanec Rodinných domků, s. r. o., Rýmařov mohu jen potvrdit, že firma pracovala na tom, aby si již s předstihem vybudovala postavení na evropském trhu. A to se jí podařilo. Jistě, někdo může namítnout, že se jedná o obří firmu. Ale v menším měřítku to v podstatě funguje i u drobných a středních podnikatelů. Záleží hodně na vzájemné spolupráci, dokonalé organizaci a využívání vzájemně výhodného obchodování mezi domácími firmami. Pokud to bude nezbytně nutné a přinese-li to prospěch a užitek, bude potřeba uvažovat i o sloučení dvou, případně více malých firem.

Pro občany bude vstup do EU

znamenat v první fázi asi problémy finanční. Výše mezd v porovnání s EU nejsou na takové úrovni, abychom si mohli dovolit koupit za ně to, co si mohou dovolit koupit lidé ve vyspělých státech EU. Ale domnívám se, že je to jen otázka času. Na straně druhé už teď lidé zaznamenali daleko širší sortiment zboží se značkou Made in

EU. Výhodou bude cestování na občanský průkaz, možnost studia v zahraničí pro mladé v rámci EU a další výhody. Nelíbí se mi však, že plně slepě příkazy a nařízení Evropské unie mnohdy nad rámec toho, co nám ukládá. V Německu člověk vidí, že se například maso zpracovává v restauracích na jednom stole, po nás chtějí, aby měl každý

druh masa zvláštní stůl. Mohl bych jmenovat mnoho dalších příkladů. Kolikrát jsme papežštější než papež. Měli bychom zachovávat tradice a originalitu našeho národa. Mrzí mě také, že stát nepodržel ochránářsky naše prvovýrobce. Pěstoval se tady len, brambory, jablka, dnes téměř vše dovážíme - a za jakou cenu! Další věc, která se mi ne-

líbí, je to, že například Rakousko nechce vydávat pracovní povolení pro naše firmy. Každá taková záležitost má své pro i proti. Je otázkou času, jak se s tím vyrovná náš spotřebitel a také naše firmy.

Děkuji vám za rozhovor a přeji mnoho úspěchů ve vaší nové funkci.

JiKo

Ing. Petr Klouda

starosta města Rýmařova

Rýmařov 26. 4. 2004



Delegování zástupců politických stran, politických hnutí, sdružení nezávislých kandidátů a nezávislých kandidátů do okrskových volebních komisí

Podle § 16, písmene f), zákona č. 62/2003 Sb., o volbách do Evropského parlamentu a o změně některých zákonů, může každá politická strana, politické hnutí a koalice, jejichž kandidátní listina

byla zaregistrována pro volby do Evropského parlamentu, delegovat své zástupce a jejich náhradníky do okrskových volebních komisí v každém volebním okrsku.

Pro volby do Evropského parlamentu bude na území města pracovat 13 okrskových volebních komisí:

okrsková volební komise	č. 1	- kancelář osadního výboru Janovice
okrsková volební komise	č. 2	- Městské služby, Palackého 11, Rýmařov
okrsková volební komise	č. 3	- velký sál ZUŠ, Divadelní, Rýmařov
okrsková volební komise	č. 4	- Zvláštní škola, Školní náměstí, Rýmařov
okrsková volební komise	č. 5	- ZŠ 1. máje, Rýmařov
okrsková volební komise	č. 6	- Městská knihovna, Sokolovská, Rýmařov
okrsková volební komise	č. 7	- velký sál SVČ, Okružní, Rýmařov
okrsková volební komise	č. 8	- velký sál SVČ, Okružní, Rýmařov
okrsková volební komise	č. 9	- zasedací místnost „KOLIBA“, Ondřejov
okrsková volební komise	č. 10	- klubovna č. 35. SVČ, Rýmařov
okrsková volební komise	č. 11	- hasičská zbrojnice, Rýmařov
okrsková volební komise	č. 12	- vila Paulina, tř. Hrdinů, Rýmařov
okrsková volební komise	č. 13	- soukromý zemědělec „Novák“, Jamartice

Seznam musí obsahovat:

Jméno, případně jména, a příjmení, datum narození, místo trvalého pobytu nebo místo pobytu podle zvláštního právního předpisu (§ 11 zákona č. 133/2000 Sb., o evidenci obyvatel a rodných číslech a o změně některých zákonů) člena, popřípadě náhradníka, a podpis zmocněnce politické strany, politického hnutí nebo koalice. U dele-

govaných členů a jejich náhradníků uveďte číslo volební okrskové komise, do které mají být navrženi členové zařazeni.

Tento seznam doručte nejpozději 30 dnů předem dnem konání voleb (do 12. května 2004) starostovi města Rýmařova. V jeho nepřítomnosti vedoucímu odboru vnitřních věcí p. Zdeňku Kudlákoví.

MěÚ Rýmařov

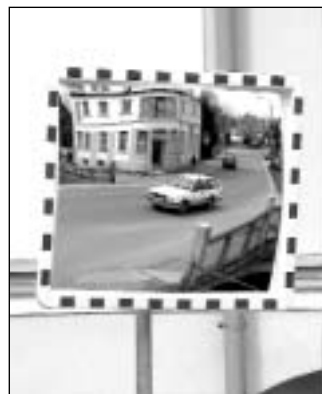
Nové dopravní značení na území města

Ke spokojenosti všech motorizovaných i nemotorizovaných účastníků silničního provozu bude v našem městě instalováno nové dopravní značení.

Zastaralé, rezivějící a mnohdy úsměv na tváři vyvolávající dopravní značení na mnoha místech našeho města vedlo kompetentní úředníky konečně k nutnému kroku, který si vyžádá nemalé finanční náklady. V pondělí 26. dubna bylo nainstalováno dopravní zařízení - silniční zrcadlo - při výjezdu ze sídliště Revoluční - Žižkova u mototechny. Konečně! vysloví nahlas ne jeden ze čtenářů a podotkne, že některým pomačkaným plechům na této křižovatce se

mohlo předejít již dávno. Vzhledem k nedostatečnému a nevyhovujícímu dopravnímu značení na území našeho města tedy započne v měsíci květnu první etapa obměny dopravního značení. V první etapě bude provedena demontáž částí stávajících dopravních značek a instalace nových v centru města na třídě Hrdinů, náměstí Míru, Husově ulici, Školním náměstí a ulici Julia Sedláka. Další část obnovy se týká uzavřených sídlištních lokalit Dukelská a Příkopy. Poslední fází bude úprava dopravního značení na ulicích Hornoměstská, Lidická, Větrná, Pivovarská a 1. máje. Celou akci, která by

měla být ukončena v I. polovině letošního roku, financuje město



Dopravní zrcadlo nainstalované v pondělí 26. dubna by mělo zvýšit bezpečnost na křižovatce

ze svého rozpočtu částkou cca 500 000 Kč.

Výše uvedené změny dopravního značení jsou v souladu s prováděcí vyhláškou č. 20/2001 k zákonu 361/2000 Sb., o provozu na pozemních komunikacích, ve znění pozdějších předpisů, podle níž musí být tyto změny provedeny nejpozději do konce roku 2006.

Žádáme proto všechny občany, především řidiče, aby věnovali novému dopravnímu značení zvýšenou pozornost tak, aby v důsledku těchto změn nedocházelo ke zvýšené nehodovosti!!!

*Zdeněk Trojan,
odbor dopravy
a silničního hospodářství*

Aktuálně o zdravotnictví

Gynekologicko-porodní oddělení nemocnice v Rýmařově změnilo rozsah péče o ženu, matku a dítě

Koncem minulého roku došlo k přerušení činnosti porodní části gynekologicko-porodního oddělení. I když je to smutné, byla to nutnost, kterou zapříčinila výrazně klesající porodnost v celé České republice a zvláště v regionu Rýmařovska.

Jedním faktorem byly důvody odborné: pro dostatečnou erudici mladých lékařů je tak nízká porodnost nevýhodou. Dobrým porodníkem se lékař nestane, když přečte mnoho moudrých knih, ale když „to dostane do rukou“, a to znamená родit, родit a zase родit. O velice dobrých výsledcích naší práce

svědčí i fakt, že jsme v posledních letech měli nulovou perinatální úmrtnost, to znamená, že v souvislosti s těhotenstvím a porodem u nás nezemřelo žádné dítě. To svědčí o velmi dobré odborné způsobilosti našich lékařů. Z odborného hlediska (doporučení České gynekologicko-porodnické společnosti) nemá porodnice s méně než 400 porody oprávnění k činnosti. U nás jsme v posledních letech odváděli průměrně něco přes 200 porodů ročně. Dalším faktorem byl samozřejmě i ekonomický dopad, ztrátovost této části oddělení.

Velmi významnou, ale bohužel i smutnou tečkou za úspěšně se rozvíjející činností porodnice, zejména na úseku péče o matku a dítě a podpory kojení, se stala skutečnost, že nemocnice na podzim loňského roku získala na základě velmi přísného auditu prestižní titul „Nemocnice přátelská dětem - Baby Friendly Hospital“.

I nadále zde pokračují různé aktivity - Prenatal klub, laktiční poradkyně a klub Sluníčko. Gynekologická část oddělení pokračuje ve své činnosti dále a rozšířila škálu prováděných výkonů. Nosným programem gynekologického oddělení se stala operační léčba ženských nemocí. Zaměřujeme se především na operativu pro pacientky méně traumatizující, tedy na laparoskopické a vaginální operace - tzn. že přístup k operaci je při vaginální operaci přes pochvu, bez nutnosti řezu na bříšku nemocné. Při laparoskopické operaci využíváme, jako jedna z mála nemocnic, harmonický skalpel, který výrazně napomáhá zlepšovat efekt operačního výkonu. Při menších gynekologických operacích využíváme přístroj hysteroskop - optický přístroj, pomocí kterého může

lékař po zavedení do dělohy prohlédnout dutinu děložní nebo odebrat vzorky k histologickému vyšetření.

Gynekologická ambulance v přízemí hlavní budovy splňuje požadavky na nejnovější přístrojové vybavení. Ultrazvuk umístěný na gynekologické ambulanci vedle vyšetřovacího stolu umožňuje podle potřeby rychle a bez čekání vyšetřit orgány pánevní a dutiny břišní. Pro těhotné je rovněž k dispozici i kardiografický přístroj využívaný v těhotenské poradně k zaznamenávání akce srdíčka plodu, pohybu plodu a tonusu děložního.

Na oddělení pracuje plně kvalifikovaný personál, lékaři a dva lékaři externí na částečný úvazek. Ošetrovatelskou péčí poskytují zdravotní sestřičky specializované na péči o ženu, sanitář a pomocný zdravotnický personál.

Pokud navštívíte naše oddělení, setkáte se s profesionálním přístupem sestřiček a s vysoce erudovaným přístupem lékařů. Snaží se pomoci každé pacientce individuálně a na pozadí její nemoci vidět především člověka se všemi jeho problémy a potřebami.

Marie Volková,
vrchní sestra oddělení



Lůžková část zrušeného porodního oddělení

Je dobré vědět

Máte nárok na dávky?

V minulém vydání jsme v této rubrice přinesli informace o dávkách státní sociální podpory poskytovaných v závislosti na výši příjmu. Slibili jsme, že otiskneme zbyvajících nebo přesněji řečeno „Ostatní dávky sociální podpory“. Nahlédněte spolu s námi, na jaké další dávky má u nás občan nárok v souvislosti s opatrovnictvím, narozením dítěte či vypravením pohřbu.

Ostatní dávky**1. Rodičovský příspěvek**

Na rodičovský příspěvek má nárok rodič, jestliže osobně, celodenně a řádně pečuje o dítě do 4 let věku nebo do 7 let, je-li dítě dlouhodobě zdravotně postižené nebo dlouhodobě těžce zdravotně postižené. Rodičovský příspěvek náleží ve výši 1,5násobku částky na osobní potřeby rodiče. Od 1. 10. 2001 činí výše rodičovského příspěvku 2 552 Kč, pokud je rodičem nezaopatřeného dítěte starší 16 let, je to částka 2 695 Kč. Nárok na dávku má rodič, pokud v době péče o dítě nemá v kalendářním měsíci nárok na příjem z výdělečné činnosti nebo má tento příjem pouze omezený - čistý příjem nesmí přesáhnout částku na osobní potřeby rodiče, tj. 3 480 Kč. Je-li rodič výdělečně čin-

ný jako osoba samostatně výdělečně činná, poskytuje se mu rodičovský příspěvek zálohově v těch kalendářních měsících, kdy jeho příjem z uvedené činnosti nepřesáhne stanovenou částku, a po uplynutí kalendářního roku se rodičovský příspěvek zúčtuje. Nárok na dávku zaniká, pokud má rodič po celý kalendářní měsíc nárok na dávku nemocenského pojištění či podporu v nezaměstnanosti, které jsou vyšší než výše rodičovského příspěvku, dávka rovněž nenáleží, jestliže druhý rodič má nárok po celý kalendářní měsíc na peněžitou pomoc v mateřství nebo peněžitou pomoc poskytovanou podle předpisů ne-

mocenského pojištění, a to v době ode dne narození dítěte. Dávka nenáleží, jestliže byl rodič pečujícím o dítě příznám příspěvek při péči o blízkou osobu. Podmínka osobní celodenní péče není splněna, je-li dítě umístěno



Ilustrační foto

Zdroj: internet

v jeslích, mateřské škole nebo jiném obdobném zařízení pro děti předškolního věku déle než 5 kalendářních dnů v měsíci s výjimkou, kdy:

- dítě pravidelně navštěvuje léčebně rehabilitační zařízení nebo speciální mateřskou školu nebo jesle se zaměřením na vady zraku, sluchu, řeči a na děti tělesně postižené a mentálně retardované v rozsahu nepřevyšujícím čtyři hodiny denně;
- dlouhodobě zdravotně postižené dítě pravidelně navštěvuje předškolní zařízení v rozsahu nepřevyšujícím čtyři hodiny denně;
- dítě navštěvuje předškolní zdravotnické zařízení v rozsahu nepřevyšujícím čtyři hodiny denně, pokud je zdravotní postižení sluchu či zraku obou rodičů (osamělého rodiče) v rozsahu 50 % a více.

Pokud byl rodiči vyplacen rodičovský příspěvek, a on přitom nesplnil podmínky pro výplatu příspěvku, je povinen vrátit vyplacené částky za období, kdy mu rodičovský příspěvek nenáležel.

2. Zaopatřovací příspěvek

Dávka je určena k zabezpečení rodiny vojáka po dobu výkonu jeho základní nebo náhradní vojenské služby, civilní služby, vojenského cvičení nebo služby v hradní stráž.

Na dávku má nárok:

- nezaopatřené dítě vojáka ve výši 0,67násobku životního minima na osobní potřeby oprávněného dítěte;
- manželka vojáka, pokud pečuje o dítě do čtyř let věku, popřípadě do sedmi let, jde-li o dítě dlouhodobě zdravotně postižené

nebo dítě dlouhodobě těžce zdravotně postižené, nebo je-li manželka vojáka invalidní či z jiného vážného důvodu nemůže být výdělečně činná;

- osoba, které soud přiznal vůči vojákovu nárok na výživné nebo příspěvek na výživu.

3. Dávky pěstounské péče

Dávky pěstounské péče jsou určeny ke krytí nákladů spojených s péčí o svěřené děti.

Příspěvek na úhradu potřeb dítěte se poskytuje

- nezaopatřenému dítěti v pěstounské péči měsíčně ve výši dvojnásobku částky životního minima na osobní potřeby tohoto dítěte;
- zaopatřenému nezletilému dítěti ve výši 1,2násobku částky životního minima na osobní potřeby dítěte.

Při stanovení výše příspěvku na úhradu potřeb dítěte se částka životního minima na osobní potřeby dítěte násobí v případě, že jde - o dlouhodobě nemocné dítě, koeficientem 2,1;

- o dlouhodobě zdravotně postižené dítě, koeficientem 2,6;

- o dlouhodobě těžce zdravotně postižené dítě, koeficientem 2,8.

Příspěvek na úhradu potřeb dítěte nenáležel po dobu, po kterou je dítě v plném přímém zaopatření ústavu nebo v péči jiné osoby na základě rozhodnutí příslušného orgánu.

Odměna pěstouna se vyplácí osobě pečující o dítě v pěstounské péči. Výše odměny činí polovinu částky životního minima na osobní potřeby pěstouna za každé svěřené dítě.

Odměna nenáležel, jestliže dítě, které mu bylo svěřeno do pěstounské péče, je v plném přímém zaopatření ústavu nebo v péči jiné osoby na základě rozhodnutí příslušného orgánu.

Příspěvek při převzetí dítěte náleží pěstounovi při převzetí dítěte do pěstounské péče ve výši čtyřnásobku částky životního minima na osobní potřeby dítěte.

Příspěvek na zakoupení motorového vozidla náleží pěstounovi, který má v péči nejméně čtyři děti. Výše příspěvku činí 70 % pořizovací ceny vozidla, resp. ceny opravy vozidla, nejvýše však 100 tisíc korun.

4. Porodné

Porodné je dávka, kterou se matce jednorázově přispívá na náklady související s narozením dítěte. Nárok na tuto dávku má rovněž osoba, která převzala dítě do jednoho jeho roku do trvalé péče nahrazující péči rodičů. Porodné činí pětinašobek částky životního minima na osobní potřeby dítěte. Narodí-li se dvě děti současně, pak výše činí šestinašobek součtu částek životního minima na osobní potřeby každého dítěte, v případě tří a více dětí desetinásobek součtu částek životního minima na osobní potřeby každého z těchto dětí.

5. Pohřebné

Touto dávkou se přispívá na náklady spojené s vypravením pohřbu. Na pohřebné má nárok osoba, která vypravila pohřeb, a nárok na dávku vzniká dnem pohřbení podle zvláštního právního předpisu. Pohřebné je stanoveno pevnou částkou ve výši 5 000 Kč. JiKo

Událost

Ke stávce státních zaměstnanců se přidali i v Rýmařově

Ve středu 21. dubna vstoupili zaměstnanci státní správy a služeb do hodinové stávky. Patrně nejvýrazněji se to projevilo na školách, kde se mezi osmou a devátou ráno neučilo. Pedagogové, ale i další státní zaměstnanci, takto protestovali proti rozhodnutí vlády vyplatit jim třinácté platy ve výši pouze 10 % namísto požadovaných 50 %.

Do stávky se zapojili pracovníci

sdrúžení v odborových svazech. V rámci celé republiky to bylo podle odhadů odborových předáků přes 200 000 lidí - učitelů, zaměstnanců státních nemocnic, úředníků, pracovníků některých výzkumných ústavů, muzeí, galerií a knihoven. Prostřednictvím petic se ke stávce připojili také policisté, vězeňští dozorcí, celníci, hasiči a další státní zaměst-

nanci, kteří však ze zákona nemohli stávku v plné míře realizovat. Česká tisková kancelář zveřejnila vyjádření Aleny Vondrové, předsedkyně Odborového svazu státních orgánů a organizací, která tvrdí, že podporu stávkujícím projevili rovněž někteří pracovníci samospráv. Stávka se dotkla nejvýrazněji škol a školských zařízení. Předseda Českomoravského odborového svazu pracovníků školství její důvody objasnil takto: „Tato stávka je protestem proti rozhodnutí vlády snížit další platy, které v samém důsledku bude mít negativní dopad na výdělkovou úroveň zaměstnanců ve veřejných službách a správě. (...) Českomoravský odborový svaz pracovníků školství považuje rozhodnutí vlády za věcně i politicky krajně nesprávné, nekompetentní a nezodpovědné vůči celé společnosti. Zvyšování úrovně školství a tím vzdělanostní

populace musí začít zlepšením podmínek pro pracovníky škol a školských zařízení. Pokud budou rozhodnutím vlády stagnovat, či dokonce se budou zhoršovat, nepříznivě se to odrazí na úrovní vzdělávání.“

V Rýmařově se ke stávce připojili pedagogové obou základních škol. Hodinová stávka se neměla nijak negativně dotknout samotných dětí. Většina z nich si jednoduše ráno pospala o něco déle, pro dojíždějící žáky byly školy otevřeny již od půl osmé a děti strávily volný čas pod dohledem pedagogů. Naopak obě státní střední školy, tedy Gymnázium Rýmařov a SOU a OU Rýmařov, se do stávky nezapojily, stejně jako další instituce - muzeum, knihovna či rýmařovské oddělení Policie ČR. Petiči vyjádřili podporu stávkujícím státním zaměstnancům členové hasičského záchranného sboru. ZN, JiKo



Ilustrační foto

Prostor pro podnikatele

Kuchyně z rýmařovské Rojana jsou stále žádané

Firma Rojana, s. r. o., je obchodní společnost, která byla založena 31. května 1995 původně se zaměřením na navrhování kuchyňských a kancelářských interiérů, zprostředkování jejich výroby a prodej konečnému zákazníkovi. Koncem roku 1996 si však společníci vytyčili novou obchodní strategii se specializací pouze na výrobu zakázkových kuchyní, jejich kompletního vybavení a montáž. V lednu 1997 opouštějí pronajaté výrobní prostory první kuchyně Rojana. V říjnu téhož roku se výroba stěhuje do zakoupené a zrekonstruované výrobní haly, která skýtá možnosti dalšího rozvoje výroby. V roce 1998 již společnost vyrábí 372 kuchyní a dosahuje více jak 47 mil. Kč obrátu při 35 pracovnících, které zaměstnává.

V současné době zaujímá rýmařovská Rojana, s. r. o., významné

ří Ing. Jaromír Slováček - jednatel a ředitel, a Ing. Jan Ziegler - jednatel.

Jak se firmě Rojana daří uskutěčňovat své plány, jak vidí svou konkurenceschopnost na evropském trhu, zda bude přijímat či naopak propouštět své zaměstnance a jakou má před sebou budoucnost, jsme se zeptali prokuristy firmy Ing. Miroslava Slováčka.

Uvažuje vaše firma, že by v budoucnu došlo k rozšíření nových pracovních míst?

Pokud přesáhne odbyt více jak 70 mil. Kč, budeme na tuto skutečnost samozřejmě reagovat přijímáním nových zaměstnanců. Vše nasvědčuje tomu, že tomu tak bude. Naše koncepce je zaměřena nejen na neustálé zkvalitňování našeho produktu, kuchyní Rojana pro náročnější zákazníky, ale koncem loňského roku začala naše firma s výrobou

rám, že jsme se dostali investováním do výrobních kapacit do vyšších závazků vůči dodavatelům, než jsme předpokládali. Stále však vyrábíme bez úvěrů, hospodaření je nepatrně ziskové a každé čtvrtletí snižujeme zadluženost. Po-kud bychom zůstali stát a nešli dopředu, nehledali nové trhy a odbytiště, tak pochopitelně začneme stagnovat, lidé začnou přicházet o práci a firma zkrachuje. Tohle není ta správná cesta. Správná cesta je, že jsme našli nový výrobní program a hledáme další nový odbyt v rámci celé České republiky.

Můžete prozradit něco konkrétnějšího?

Podářilo se nám na sklonku roku ve spojení s novou produktovou řadou kuchyní Lenus stát se spolu s německou firmou Alno výhradními dodavateli kuchyní do nových a rekonstruovaných bytů, které staví největší společnost v této republice - Skanska. Ročně staví 700 - 1000 bytů, tím pro nás vzniká předpoklad vyššího odbytu.

Spolupracuje Rojana také se zahraničními partnery?

Ano, spolupracujeme se dvěma firmami v Rakousku a jednou na Slovensku.

Jste připraveni v případě zájmu na větší export vašich produktů?

Kapacita naší technologie by při maximálním zatížení měla zvládnout ročně do tisíce kusů kuchyní obou značek - Rojana i Lenus. V krátkém horizontu nepředpokládáme enormní nárůst odbytu nad tuto kapacitu, ale i na takovou variantu jsme připraveni. V takovém případě bychom začali budovat další výrobní objekt v rýmařovské průmyslové zóně vedle stávající haly.

Dřevo na výrobu vašich produktů zajišťujete u místních firem?

Dřevo jako masivní materiál je zprostředkováno nebo nakupováno od Silva servisu, a. s., nebo



jeho dodavatelů, kteří jim dřevo suší. Nedá se ovšem hovořit o nějakém velkém objemu materiálu. Velkoplošné dřevotřískové laminované desky dovážíme z Jihlavska. Výroba tohoto materiálu v nedalekém Vrbně skončila, proto musíme pro tento materiál o něco dále.

Vášim finálním výrobkem jsou jen kuchyně, nebo máte také jiné produkty?

Hlavním produktem jsou kuchyně, ale pochopitelně že se nebráníme přáním zákazníka zhotovit například šatník, stůl, židle či vybavit koupelnu, případně další interiérové zařízení. Naše firma disponuje také vývojovým střediskem a designéry, kteří jsou schopni navrhnout různý nábytek.

Není tomu tak dávno, co jste uvažovali o vybudování čerpací stanice pohonných hmot v blízkosti vaší firmy. Proč se vám tento záměr nepodařilo realizovat?

Záměr vybudovat benzínku stále trvá. Výstavba se však oddálila vzhledem k tomu, že nastaly problémy s územním řízením. Nepodařilo se vše podložit patřičnými doklady tak, jak bylo vyžadováno. Investice je v současnosti rozpracována, ovšem v letošním roce se jí nepodaří realizovat. Pokud se vše podaří legislativně zajistit, termín dokončení čerpací stanice bych viděl v horizontu příštího roku. Existuje pozemek i projekt a byli bychom velmi rádi, kdybychom to dotáhli do konce.

Jak se připravuje vaše firma na vstup do Evropské unie?



postavení mezi renomovanými výrobci v České republice. Invence vlastních návrhářů, profesní odbornost zaměstnanců a úzká spolupráce s významnými a uznávanými dodavateli surovin, kování a řady doplňků a spotřebičů umožňuje vytvářet nestandardní a originální kuchyňské sestavy, na jejichž konečném řešení se významně podílí budoucí uživatelé. Podle sdělení prokuristy společnosti Ing. Miroslava Slováčka je ve firmě v současnosti zaměstnáno sedmašedesát pracovníků, a to i vzhledem k tomu, že objem výroby se v poslední době nijak razantně nezvýšil. Vedení společnosti a statutární orgán dále tvo-

nového produktu, kuchyní střední třídy pod značkou Lenus. Říkáme jim kuchyně pro mladé. Cenově jsou mnohem dostupnější, ovšem kvalita zůstala věrná tradici firmy Rojana. Vrátit se k tradiční rýmařovské značce Lena nebylo možné, neboť tento název je chráněn jistou firmou z Kroměříže.

Říká se, že firma Rojana má určité existenční problémy. Jak je to tedy? Na jedné straně zvyšujete obrát, rozjeli jste výrobu nového produktu, a na druhé druhé se vedou kuloární řeči o krachu a bankrotu?

Kdo chce, aby Rojana skončila, tomu nikdo nevyvrátí, že to není pravda. Na druhé straně nepopí-

Chystáme se získat certifikaci našich výrobků. Certifikace výrobků je jedním ze standardů Evropské unie, zaručuje, že výrobky firmy jsou vyráběny za standardních podmínek a materiálů a úroveň jejich kvality je neměnná. Jedná se v podstatě o jakousi záruku kvality technologie výroby.

Bojíte se evropské konkurence? Samozřejmě. Evropská konkurence je obrovská neznámá pro všechny firmy, zejména síla jejích kapitálů nás může ohrozit. Naši snahou je sledovat trendy a být neustále, pokud to jde, o krok vpředu. Ať se již jedná o technologii výroby nebo o samotný finální výrobek.

Jak získáváte do pracovního procesu případně nové pracovní síly?

Naši snahou je připravit se kvalitně na budoucnost. Začali jsme spolupracovat s odborným učilištěm v Bruntále, kde se učí mladí lidé oboru truhlářství. Každý týden jsou u nás na praxi čtyři kluci z rýmařovského regionu, kteří poznávají, jak probíhá výroba, a pomalu si je začínáme vybírat a připravovat do pracovního procesu. Ten je velmi náročný, neboť se odvíjí a postupně je řízen prostřednictvím výpočetní techniky. Již brzy nastane doba, že nejen navržení kuchyně, nařezání, olepení a svrtání dílců bude řízeno počítačem, ale také okování a sesazení skříněk bude řídit počítač. Proto je výběr pracovníků a jejich zapracování stále náročnější. V této souvislosti připravujeme projekty, kte-

ré by nám mohla Evropská unie pomoci zafinancovat. Jeden z projektů souvisí právě s výukou a výchovou. Mladé adepty musíme naučit cizí jazyky, jak pracovat s náročnou výpočetní

technikou, která jde neustále kupředu, a to vše se neobejde bez velkých finančních prostředků.

Děkuji vám za rozhovor a přeji mnoho úspěchů v podnikání.

JiKo



Fota: archiv Rojana

Seriál

Pomůže nový zákon snížit nezaměstnanost?

Přinášíme, jak jsme slíbili, informace o významných změnách týkajících se nového zákona o zaměstnanosti, který ve středu 7. dubna schválila Poslanecká sněmovna Parlamentu ČR. Návrh ještě musí schválit senát a podepsat prezident. V návrhu zákona se například zpřísní podmínky pro vznik nároku na podporu v nezaměstnanosti nebo se mění výše podpory v nezaměstnanosti, upravuje se délka podpůrní doby jejího poskytování, částečná nezaměstnanost atd.

Hlavní principy nového zákona o zaměstnanosti:

Upřesnění postupů a zpřísnění podmínek při zprostředkování zaměstnání úřady práce, zejména podmínek pro zařazení a vedení v evidenci uchazečů o zaměstnání, a to za účelem zvýšení motivace uchazeče o zaměstnání ke spolupráci s úřadem práce v procesu zajišťování zaměstnání.

Úřady práce nebudou moci zapsat do evidence uchazečů o zaměstnání občany, kteří jsou vyjmenováni v novém zákoně o zaměstnanosti. Například osoby, které mají uzavřen pracovní-právní vztah, a osoby samostatně výdělečně činné. Dále pak členy dozorčí rady, společníky nebo jednatele společností - tady ale bude nově platit, že pokud budou mít osoby v těchto funkcích příjem nižší, než je polovina minimální mzdy, bude je moci úřad práce do evidence zapsat.

Pokud jde o absolventy - budou moci být evidováni, ale nebude se jim do odpracované doby započítávat doba studia. K tomu, aby dostali podporu v nezaměstnanosti, budou muset splnit základní podmínku jako všichni ostatní - v posledních třech letech odpracovat alespoň 12 měsíců. Do odpracované doby se absolventům budou započítávat veškeré pracovní poměry, které budou zakládat účast na sociálním pojištění (pracovní poměry, dohody o pracovní činnosti, ...).

Zároveň se zpřísní podmínky pro vyřazení z evidence úřadů práce. Z evidence bude vyřazen člověk, který např.

- odmítá nastoupit do vhodného zaměstnání;
- se odmítá podrobit lékařskému vyšetření zdravotního stavu;
- nespolečuje s úřadem práce (nedochází na pravidelné konzultace);

- neplní podmínky stanovené v individuálním akčním plánu (ten budou úřady práce povinny nabídnout absolventům; pokud tento individuální akční plán uchazeč přijme, a nesplní podmínky, které si sám nastavil, může být vyřazen).

Zpřísnění podmínek pro vznik nároku na podporu v nezaměstnanosti, změna výše podpory v nezaměstnanosti a délky podpůrní doby jejího poskytování.

Přísnější podmínky souvisí už s výše uvedeným bodem.

Výše podpory je v současné době první tři měsíce 50 % předchozího příjmu a další tři měsíce 40 % předchozího příjmu. Podle nového zákona by se výše podpory měla od čtvrtého měsíce zvednout na 45 %. Pokud se uchazeč účastní rekvalifikace, pak výše podpory bude po celou dobu rekvalifikace 60 % předchozího příjmu.

Návrh na zvýšení podpory od čtvrtého měsíce na 45 % je v souladu s úmluvou MOP (Mezinárodní organizace práce) č. 168, podle které by měly minimální dávky v nezaměstnanosti činit alespoň 45 % předchozího čistého příjmu.

Aby uchazeč o zaměstnání mohl pobírat podporu v nezaměstnanosti, zůstává základní podmínka - v uplynulých třech letech musí odpracovat alespoň 12 měsíců. Zůstává také podmínka, že nesmí pobírat starobní důchod.

Délka podpůrní doby zůstává pro uchazeče do 50 let věku 6 měsíců. Lidé, kterým je 50 - 55 let budou mít možnost pobírat podporu v nezaměstnanosti 9 měsíců a pro občany nad 55

let se podpůrní doba prodlouží na 12 měsíců. Pro poslední dva případy ale platí, že musí prokázat alespoň 25 let, resp. 30 let účasti na důchodovém pojištění.

To má usnadnit starším lidem hledání nového zaměstnání. Ve většině případů mají totiž mnohem horší podmínky než lidé mladší. Navíc toto opatření by mělo částečně eliminovat i počet lidí, kteří odcházejí do předčasného důchodu. A v neposlední řadě je to jakási odměna pro lidi, kteří po většinu života pracovali.

Úprava částečné nezaměstnanosti

Lidé, kteří budou pobírat podporu v nezaměstnanosti, budou mít možnost si přivydělat. A to maximálně do výše poloviny minimální mzdy - dnes je to 3 350 Kč - maximálně 20 hodin týdně.

Možnost přivydělat si k podpoře v nezaměstnanosti je ve světě zcela běžná věc. Jedná se skutečně jen o přivýdělek, protože s částkou maximálně 3 350 Kč je velmi těžké vyjít. Důležitý je také fakt, že takto si lidé zachovají určité pracovní návyky a neztratí chuť pracovat. A v neposlední řadě se tím, že budou své příjmy legalizovat, omezí práce na černé a tato skutečnost se pozitivně promítne i do oblasti daní a pojištění.

S komplexní úpravou problematiky osob se zdravotním postižením a jejich postavením na trhu práce nebo s novými příspěvky - na dopravu zaměstnanců, na zapracování, překlenovacím příspěvkem - a dalšími zajímavými informacemi vás seznámíme v příštím vydání.

JiKo

Školství

První kolo přijímacích zkoušek prověřilo kvality a připravenost

V pondělí 19. dubna se uskutečnilo na celém území našeho státu první kolo přijímacích zkoušek na střední školy, gymnázia a učiliště.

Gymnázium Rýmařov přijalo k osmiletému studiu třicet uchazečů s průměrným prospěchem 1,18. Přijímací řízení pro osmileté studium je uzavřeno, protože druhé kolo se u tohoto typu studia nekoná. Pro čtyřleté studium bylo přijato v prvním kole patnáct uchazečů s průměrným prospěchem 1,32 a 20. května se bude konat druhé kolo.

„Součástí přijímacího řízení na obou oborech byl test firmy Scio, jehož výsledky budou použity pro

další evaluační činnost školy,“ uvedla k problematice přijímacích zkoušek ředitelka gymnázia PhDr. Emílie Zavadilová. Uchazeči se mohou se svými výsledky seznámit, v obecné rovině mohou být poskytnuty i základní školám pro srovnání celkové úrovně a kvality přípravy dětí na další typ studia.

„Přijímací řízení pro příští školní rok má letos některé nové rysy, které souvisejí s poněkud nepřehlednou situací kolem uvažovaného spojování gymnázia a učiliště. Zejména jde o pokles zájmu o čtyřleté gymnázium ve srovnání s prvním průzkumem ze začátku

školního roku a se stavem zájmu v několika minulých letech. Z uvedeného vyplývá, že lidé mají zájem o školu jasného názvu a zaměření,“ doplnila dále ředitelka gymnázia.

Na Střední odborné učiliště a odborné učiliště Rýmařov bylo v prvním kole přijato pro obor kuchař-číšník třicet žáků, což je maximální stanovený počet. Pro učební obor opravář zemědělských strojů přijala škola po 1. kole celkem třicet žáků, do druhého kola se hlásí ještě asi patnáct žáků. „Pro studium v oboru kuchařské práce bylo do 1. ročníku přijato celkem

třináct žáků a i tento počet je již konečný,“ sdělila k počtu přijatých žáků ředitelka odborného učiliště Ing. Soňa Kovářková a doplnila, že kritéria, kterými se škola řídí při přijímání nových žáků ke studiu, jsou podobná jako u Gymnázia Rýmařov, a to prospěch žáka, dále zdravotní způsobilost a v neposlední řadě ubytovací kapacita pro dojíždějící žáky.

Konečné výsledky a podrobnější informace o počtu přijímaných žáků na školy středního typu v Rýmařově přineseme po druhém kole přijímacích zkoušek, které se koná 20. května. JiK

GYMNÁZIUM



RÝMAŘOV

Maturita na Gymnázium Rýmařov

večerní studium pro dospělé

Z důvodu množících se dotazů ohledně možného otevření večerního studia na Gymnázium Rýmařov touto cestou zkoumáme, zda je počet zájemců o získání maturity formou večerního stu-

dia dostatečný pro otevření 1. ročníku již od 1. září 2004.

Zájemci o studium ať se co nejdříve přihlásí telefonicky, e-mailem, poštou nebo osobně na adrese Gymnázium Rýmařov, Sokolov-

ská 34, 795 01 Rýmařov. Neopomeňte uvést svou zpáteční adresu pro poskytnutí případných dalších informací.

PhDr. Emílie Zavadilová,
ředitelka Gymnázia Rýmařov

SOU a OU společně s Gymnázium Rýmařov hostily basketbalisty z Opavy a polského Ozimku

Ve středu 14. dubna pořádalo SOU a OU Rýmařov již pátý ročník tradičního turnaje středních škol v košíkové. Letošního ročníku se i letos zúčastnila silná druž-

stva. Mimo týmy gymnázia a SOU a OU Rýmařov přijeli podruhé také hráči z polského Ozimku a ze Střední zemědělské školy v Opavě. Všechna druž-

stva odehrála celkem šest kvalitních a mnohdy velmi vyrovnaných zápasů.

Začátek turnaje obstaralo rýmařovské derby, ve kterém vyhrálo SOU a OU nad gymnáziem 50:36. Strhující bitvou bylo utkání gymnázia s Ozimkem, v němž domácí celé utkání vedli, ale v závěru nestačili na velmi nekompromisní a nepříjemnou osobní obranu soupeře a prohráli o tři body.

Vrcholem turnaje bylo utkání mezi SOU a OU Rýmařov a polskými hosty z Ozimku. Na počátku zápasu si hosté velmi rychle vypracovali desetibodový náskok za velkého přispění hráčů Rýmařova, kteří hodně chybovali a měli také málo sportovního štěstí při zakončování svých, mnohdy pěkných, útočných akcí. Zápas se našemu

družstvu, i přes určité zlepšení, nepodařilo vyrovnat, a tak se po čtyřleté nadvládě SOU a OU stal letošním zaslouženým vítězem Ozimek. Třetí místo obsadilo Gymnázium Rýmařov a čtvrtí skončili hráči Opavy.

Děk za bezproblémový a rychlý chod turnaje si zaslouží mimo pořadatele i pánové Pavel Nehera, Marek Bocján a P. Přecechtěl, kteří turnaj velmi dobře a korektně odpískali. Poděkování patří i vedení gymnázia, které uvolnilo tělocvičnu na celý den.

Výsledky: gymnázium - Opava 35:23, gymnázium - Ozimek 35:38, gymnázium - SOU a OU 36:50, SOU a OU - Opava 60:20, SOU a OU - Ozimek 34:41, Opava - Ozimek 28:37.

Mgr. Petr Staněk



Srdíčkový den

Mezi akce, které napomáhají získávat finanční prostředky pro dětská oddělení nemocnic v České republice, patří také Srdíčkový den. Je to veřejná charitativní sbírka, která se letos konala v českých a moravských městech 30. března 2004 a do níž se zapojili také občané našeho města.

Prodeje přívěsků s vyjimatelným žetonem,

které dodalo pražské občanské sdružení Život dětem, pod jehož záštitou se akce konala, se ujali žáci třetích ročníků Středního odborného učiliště v Rýmařově. Úsměvy a příjemné vystupování budoucích kuchařů-číšníků, otevřená dlaň a dobrá srdce nakupujících docílily toho, že za chvíli nebylo co prodávat a na bankovní účet pořadatele sbír-

ky byla připsána celková částka 28 486 Kč. Všem, kteří pochopili nutnost finanční pomoci pro záchranu našich dětí, patří velké poděkování. Cit, porozumění, lidskost, solidarita, to jsou vlastnosti příznačné pro všechny ty, kteří ani v dnešní době neváhají něco ze svého nezištně obětovat pro druhé.

Mgr. Hana Zieglerová, SOU Rýmařov

Na školní akademii zazněla hymna Baníku

Ve čtvrtek 15. dubna 2004 se v sále rýmařovského městského kina uskutečnila každoroční přehlídka hudby, tance a pohybových činností žáků Základní školy Jelínkova 1. Zcela zaplněné hlediště se tak mohlo v tento nádherně slunný den nechat unášet směsicí žákovských vystoupení, která byla záručením aktivity a snahy účinkujících i jejich vedoucích z řad pedagogů.

Mimo zařazení již tradičního vystoupení tanečních skupin všech věkových kategorií se organizátoři letošní akademie snažili rozšířit a zpestřit program čísly z jiných zájmových oblastí. A tak se mezi vystoupeními objevila například i ukázka části hodiny tělesné výchovy se zaměřením na volejbal a basketbal, na své si tu přišli i fandové české mistrovské kopané. Závěr cvičení dívek osmého ročníku nesoucí se v rytmu no-

vamy totiž bylo originálně zakončeno hymnou fotbalistů ostravského Baníku. Tento nápěv strhl některé přítomné k následování a vše se proměnilo téměř v oslavu možného mistrovského titulu.

Protože nejen sportem živ je člověk, byl ne jeden divák pohlazen nezapomenutelným *Drákulou* v podání pěveckého sboru, ale taktéž vystoupením dvojice žákyň se známou písní Karla Kryla *Morituri te salutant*.

Přestože šlo převážně o vystoupení žáků 2. stupně, opomenout nelze ani milé dovádění malých indiánků v podání žáků 4. ročníku, které nacvičili v rámci výuky anglického jazyka.

Snad mohli všichni po skončení tohoto podvečera odcházet spokojeni nejen s vystoupeními samými, ale i s originální výzdobou, která byla také prací dvou odváž-



ných osmádků. Ve vestibulu čekal na zvědavého návštěvníka počítač s instalacemi počítačových programů žáků školy. Jako novinku lze uvítat letošní moderátorskou dvojici doplněnou o překlad do anglického jazyka. Obrovskou škodou je pouze fakt, že mezi místními diváky nezasedla i tolik očekávaná delegace osmnácti

Indiánů z peruánské strany And. A co na konec? Už jen poděkování všem vystupujícím, pedagogům, organizátorům a všem, kteří se podíleli na zdárném a snad i úspěšném průběhu akademie. Samozřejmě díky patří i vedení základní školy za vstřícnost k požadavkům nutným ke zvládnutí celé této akce. *Mgr. Ivo Janoušek*

Studentské informační centrum oznamuje

V průběhu jara a hlavně v letních měsících se mnoho obyvatel našeho města věnuje návštěvám památek v naší republice nebo mají zájem podívat se na některé speciální akce, případně mají zajímavého koníčka. Protože bývá někdy problém zjistit, jak se rychle dostat tam, kam potřebují, podařilo se SIC (Studentskému informačnímu cent-

ru při SSOŠ Prima na Sokolovské ulici 29) zajistit několik speciálních turistických map. Tyto mapy je možné si vypůjčit, případně zakoupit. Zájemci o cesty po celé České republice mohou vybírat z map tematicky zaměřených na vojenské památky, rozhledny, památky UNESCO, církevní památky, hrady a zámky, jeskyně a propas-

ti, najdou zde i železniční mapu, mapu turistických zajímavostí, národních kulturních památek, ale také mapu výskytu ryb v ČR.

SIC má také několik map velkých měst, Jesenicka a další.

Přejeme vám dobré cestování.

Hana Čoupková, vedoucí SIC

V koncertním sále se hrál Janáček, Haydn a Brahms

Vážná hudba se v Rýmařově nehraje zrovna často. I proto byl klavírní koncert, který se uskutečnil ve čtvrtek 22. dubna, pro milovníky klasiky malým svátkem. Sešli se v podvečer v sále základní umělecké školy, aby si vychutnali Brahmse, Janáčka a Haydna v podání mladých interpretů Jana Bartoše a Adama Soukupa, kteří do našich koncín zavítali z Prahy.

Oba pianisté nejsou rýmařovskému publiku docela neznámí, neboť

u nás koncertovali již loni. Kromě Rýmařova vystoupili v nedávné době také v Krnově a Bruntále. Nicméně jejich koncertní i studijní život je spjat převážně s Prahou. Dvaadvacetiletý Jan Bartoš a pětadvacetiletý Adam Soukup zde nejprve navštěvovali hodiny u profesora Martina Ballého na Hudební škole hlavního města Prahy, poté obor s hudebním zaměřením na Gymnázium Jana Nerudy a konečně

Akademii múzických umění u doc. Miroslava Langera. Jan je dosud posluchačem akademie, už nyní ovšem pracuje jako učitel hudby, Adam nedávno absolvoval a působí jako korepetitor na tanečním oboru Základní umělecké školy Ilji Hurníka. Kromě toho doprovází na klavír zpěváka Státní opery Karlovy Vary Jiřího Hájka. Pražský posluchač mohl navštívit koncerty Jana Bartoše a Adama Soukupa například v Rudolfinu, v Lichtenštejnském a Nosticově paláci, na Bertramce či v kostele sv. Vavřince. Vystupovali rovněž v cizině, například ve Francii, ve Španělsku nebo v Rakousku.

Tak bohaté zkušenosti obou mladých umělců jsou samy o sobě zárukou skvělého hudebního zážitku. Klavíristé však nezprostředkovávají jen dojem sluchový, i vizuálně působí jejich hra, plná procítěné mimiky, strhujícím dojmem. Během hry se jejich výraz blíží až jakémusi vytržení, zdají se téměř splyvat s nástrojem a s hudbou, jako by ani nevnímá-

li svět kolem sebe. Jejich interpretace dosahuje virtuozity, avšak nikoliv chladně racionální, ale spíše plně osobního zanícení. Při otázce, proč si vybrali právě „své“ autory, chvíli váhají. „*Na Brahmsovi se mi líbí ta velká proměnlivost poloh, vyjadřuje strašně moc emocí,*“ říká Jan Bartoš. O tom, že je přitahuje i náročnost skladeb, jimiž se hlásí ke svým hudebním vzorům, svědčí odpověď Adama Soukupa, který svůj repertoár odůvodnil tím, že Janáčkovu skladbu *V mlhách* má v oblíbě jeho učitel Ballý a Haydnova *Sonata h moll* zase patří mezi mistrovské kusy doc. Langera. Ballý i Langer jsou navíc žáky slavného klavíristy Josefa Páleníčka, který propagoval právě Janáčka a Brahmsa. Adam Soukup a Jan Bartoš, pianisté, které jistě čeká velká budoucnost, nabídli svému obecenstvu zážitek, jakých se v Rýmařově často nedočkáme. Můžeme tedy jen doufat, že se jejich koncertování u nás stane tradicí. *ZN*



Co víme o místní skupině Českého červeného kříže v Rýmařově?

Červený kříž (ČK) je mezinárodní nepolitickou organizací první pomoci, která vznikla v roce 1863. Československý červený kříž (ČSČK) vznikl 6. 2. 1919 a jeho první předsedkyní byla dcera prezidenta republiky Dr. Alice Masaryková.

Úkolem ČSČK bylo a je pomáhat lidem v nouzi při různých přírodních katastrofách a haváriích, šířit znalost první pomoci, získávat dobrovolné dárce krve, pomáhat ohroženým dětem, získávat dobrovolné finanční a materiální prostředky.

ČSČK v Rýmařově byl založen na podzim roku 1945. Jeho předsedou byl zvolen Jan Kruliš. V roce 1966 měl dva obvody.

První obvod zastupoval MUDr. Aleš Rybka, druhý obvod MUDr. Miroslav Smýkal. V roce 1967 převzal druhý obvod Karel Döře, a to až do roku 1978, kdy do funkce na chvíli nastoupil Karel Matula.

Dalšího předsednictví místní skupiny (MS) ČSČK se ujala paní Marie Švubová, která získala dvacet šest dobrovolných dárců krve z místního Gymnázia Rýmařov. Od roku 1981 byl v čele ČSČK MUDr. Bohumil Servus až do roku 1990, kdy jej vystřídala opět Marie Švubová.

Od 1. ledna 1993 existuje Český červený kříž. Předsedkyní místní skupiny se stala zdravotní sestra Anna Zámečnicková. Současnou předsedkyní je od února tohoto roku zdravotní sestra Věra Kolářová.

MS ČČK sídlí na Sokolovské ulici č. 32 v 1. poschodí (dříve budova Bytermu).

Místní skupina ČČK je samostatná, dobrovolná, bezpříspěvková organizace, odkázaná pouze na dobrovolné a sponzorské příspěvky občanů, institucí a podnikatelů. Zajišťuje především sběr a výdej obnošeného, čistého a nepoškozeného oblečení, nejen pro sociálně potřebné.



Poskytuje i zdravotní dozor při různých sportovních akcích. Do budoucna by se chtěla MS ČČK zaměřit především na zdravotní osvětu obyvatelstva při poskytování první pomoci občanům.

Sběr a výdej šatstva se provádí ve dvou dnech v měsíci. Tyto dny jsou shodné s výplatními termíny sociálních dávek. Změna příjmu a výdeje ošacení byla upravena s ohledem na občany zjižící i mimo Rýmařov. Termíny této služby jsou vyvěšeny na dveřích ČČK Rýmařov, sociálního a pracovního úřadu. Informace byla rovněž sdělena na Městský úřad v Břidličné, Obecní úřad ve Velké Štáhlí, Obecní úřad v Dolní Moravici a Obecní úřad v Jiřkově.

Nejbližší doby sběru a výdeje ošacení:

Středa	26. 5. 2004	8.00 - 11.30	12.30 - 16.30
Čtvrtek	27. 5. 2004	8.00 - 11.30	12.30 - 14.30
Středa	23. 6. 2004	8.00 - 11.30	12.30 - 16.30
Čtvrtek	24. 6. 2004	8.00 - 11.30	12.30 - 14.30

Místní skupina ČČK má ke dni 1. 4. 2004 dvaasedmdesát členů. Jedná se převážně o dříve narozené občany. Pro rozvoj a zkvalitnění činnosti MS ČČK by bylo přínosem, kdyby se jejími novými členy stali i mladí lidé. Nejen zájemci o členství, ale i dobrovolníci se mohou informovat, popř. přihlásit ve středisku ČČK Rýmařov na Sokolovské ulici č. 32.

MS ČČK děkuje všem aktivním členům, zejména paní Marii Švubové za dlouholeté vedení skupiny. *Výbor MS ČČK Rýmařov*

Květinový den - boj proti rakovině

Motto: Přispějte na boj proti rakovině, květina je symbolem nádorové prevence.

Letošní Květinový den, jedna z nejvýznamnějších propagačních akcí v boji proti rakovině, připadne na středu 12. května. Téměř pět tisíc dvojic studentů, skautů, členů onkologických sdružení a svazu žen bude ve dvou stovkách měst a obcí celé České republiky nabízet květ měsíčku lékařského a získávat dobrovolné příspěvky na činnost Ligy proti rakovině.

K 10. červnu 2003 byl uzavřen účet VII. Květinového dne. Celkem se podařilo získat částku více než **17,5 mil. Kč**. Květinový den v České republice letos proběhne tedy již po osmé. Nemá tu zatím tak velkou tradici jako v západoevropských zemích, například ve Francii se konal třiatřicetkrát. I v Česku se ale už stal symbolem prevence v boji proti nádorovým nemocem a projevem ohleduplnosti vůči onkologickým pacientům. V letošním ročníku při něm budou dvojice studentů nabízet 800 tisíc květů měsíčku lékařského spolu s in-

formačními brožurami o prevenci onemocnění rakovinou prostaty. Tradičně se této bohužel akce zúčastní také rýmařovští skauti, kteří květy budou nabízet na nejrůznějších místech našeho města, hlavně na pěší zóně a náměstí.

Občanské sdružení Liga proti rakovině se již na počátku 90. let zapojilo do dlouhodobé-

ho projektu Evropské unie „Evropa proti rakovině“. „*Smyslem tohoto projektu není nic jiného než přesně informovat veřejnost o rizicích každodenního*



života, o kterých je známo, že se spolupodílejí na vzniku rakoviny. Nemusím chodit daleko pro příklady: kouření, nesprávná výživa, nedostatek pohybu,“ ří-

ká prof. Zdeněk Dientsbier, předseda sdružení.

Projekt ukázal, že vyšší informovanost veřejnosti prokazatelně vede k poklesu počtu nádorových onemocnění. Například nových pacientů s rakovinou prsu nebo plic tak ročně ubývá o jedno procento. Vedle preventivních akcí se Liga proti rakovině věnuje i přímé péči o onkologické pacienty. Vedle přímé pomoci pro ně organizuje rekondiční pobyty, které pomáhají pacientům nejen po zdravotní stránce, ale i psychicky. Například kontakt s vyléčenými lidmi jim dává větší naději na vlastní uzdravení.

Liga proti rakovině podporuje také vzdělávání mladých onkologů, podporuje jejich studijní pobyty v zahraničí a finančně přispívá na lékařský výzkum. *JiKo*

**VIII. Květinový den
12. květen 2004**

Moravskoslezský kraj informuje

Fandíme společně „Češi do toho!“

Hokejoví fanoušci, kteří nemají lístky na mistrovství světa nebo nemohou odjet do Prahy na nejdůležitější zápasy, nemuzí zoufat. Pravá hokejová vřava se prostřednictvím velkoplošných projekcí přesune z Prahy i na náměstí několika měst v Moravskoslezském kraji.

„Moravskoslezský kraj poskytl milion korun na projekt hokejové roadshow v pěti městech. Soutěž vyhrály a akce zajistí Rádio

Orion a agentura Petarda Production,“ vysvětlil Petr Vaněk, vedoucí odboru kanceláře hejtmana kraje. Kvalifikaci uvidíte 1. května v Třinci, čtvrtfinále 5. května v Havířově a 6. května v Ostravě, kde se na velkoplošné obrazovce odehrají i semifinálový (8. května) a finálový (9. května) zápas. Program začíná vždy v 17.30 hodin na náměstí, připraveno je občerstvení, hudební produkce, sou-

těžte i autogramiáda hokejistů. „Před zápasem zazpívá hudební host, například 8. května v Ostravě Chinaski, připravena je střelba na branku, ale i sázková kancelář, kde si mohou zájemci tipovat výsledky jednotlivých třetin. Projekce zápasu na velkoplošné obrazovce začne vždy po osmé hodině,“ dodal Petr Šiška z agentury Petarda Production.

Katherini Koláčková, tisková mluvčí



Hříšníci uvízli v síti dopravně bezpečnostní akce Kryštof 004

Stejně jako na území celé republiky proběhla ve dnech 13. - 16. dubna 2004 v okrese Bruntál rozsáhlá dopravně bezpečnostní akce. Od úterka do pátku v ranních a odpoledních hodinách prováděli příslušníci pořádkové, dopravní a pohraniční policie stejně jako kriminalisté kontroly na vybraných úsecích silnic celého okresu.

Policisté se při kontrolách zaměřovali u řidičů, ale i chodců a cyklistů na dodržování příslušných ustanovení zákona o provozu na pozemních komunikacích. Kontrolovalo se požívání alkoholu za volantem, technický stav vozidel, nákladní automobily pro

mezinárodní dopravu se zaměřením na převoz nebezpečných látek, předepsané doklady pro řízení vozidel apod.

Během celé akce policisté zkontrolovali 3 305 vozidel a zjistili celkem 645 dopravních přestupků (498 vyřízeno blokovou pokutou na místě, celkem bylo zapláceno 129 200 Kč). Ve 178 případech řidiči porušili nejvyšší povolenou rychlost a čtyřikrát bylo řešeno požití alkoholu před jízdou. Za přestupek byl pokutován i jeden chodec.

Opět se ukázalo, že vozidla vyjíždějí na

naše silnice poměrně často v nevyhovujícím technickém stavu. Potrestáno bylo z těchto důvodů 99 řidičů. Šlo nejčastěji o závady týkající se stavu pneumatik, karoserie, povinné výbavy vozidel, ale i poškození skel apod.

U osmi řidičů bylo zjištěno řízení bez řidičského průkazu, a ve dvou případech dokonce za volant usedl „řidič“ bez řidičského oprávnění.

Při dopravních kontrolách policisté zadrželi dvě hledané osoby a také jednoho pachatele trestné činnosti.

Zloděj si odnesl zahradní nábytek

Mezi 19. a 20. dubnem odcizil neznámý pachatel z pozemku rekreační chaty v Malé Morávce zahradní nábytek a další příslušenství. Odšrouboval dětskou skluzavku, dvě lampy a žebřík k bazénu. Z dřevěného altánu odnesl umělohmotný zahradní stůl a osm židlí a rovněž dvě sestavy lavic se stoly z přírodního dřeva. Celkově způsobil majitelce penzionu škodu za bezmála 45 000 Kč.

Majitelé rekreačních chalup pozor!

V poslední době se množí případy vloupání do rekreačních chalup. Jeden z nich se odehrál

nedávno v Jamarticích. Neznámý pachatel využil nepřítomnosti majitelů a někdy mezi 16. a 21. dubnem se vloupal do jejich rekreační chalupy. Do objektu vnikl rozbitým oknem na terase. Zamčené dveře do chodby prolomil s pomocí krumpáče, který předtím našel ve sklepě. Z chalupy poté odcizil videopřehrávač, potraviny a další věci. Včetně poškození zařízení způsobil škodu ve výši 6 500 Kč.

Ukradl kasu ze základní umělecké školy

V průběhu nočních hodin z 20. na 21. dubna vnikl neznámý pachatel do budovy Základní umělecké školy v Rýmařově. Ve spojovací chodbě vytrhal ča-

lounění na dveřích a otvorem se protáhl na chodbu. Potom násilím otevřel dveře od kanceláře. Odtud odcizil kovovou pokladnu s finanční hotovostí přes 28 000 Kč. Celková škoda včetně poškození interiéru školy je ještě o 5 500 Kč vyšší.

Policisté odhalili opilého řidiče

Rýmařovští policisté při kontrole odhalili podnapilého řidiče. Pozdě v noci 21. dubna zkontrolovala hlídka na Revoluční ulici v Rýmařově osmadvacetiletého řidiče Hondy Civic. Mladý muž se podrobil orientační dechové zkoušce, která prokázala, že před jízdou požil alkohol. Další jízda mu byla zakázána.

Přepadly kolemjdoucího v parku

Dne 22. dubna zahájil bruntálský policejní komisař trestní stíhání dvou žen z Rýmařova pro trestný čin loupeže. Pětačtyřicetiletá žena a její o devět let starší kolegyně se měly skutku dopustit v prosinci loňského roku, když společně se třetí, dosud neodhalenou osobou přepadly v parku šedesátiletého muže. Počíhaly si na něj, chytly jej za ruce a prohledaly mu kapsy u bundy. Přepadený muž přišel o 7 000 Kč a mobilní telefon.

*Z podkladů
npor. Mgr. Lucie Krašteničové
a por. Ing. Ivany Křištofové,
tiskových mluvčí
Policie ČR Bruntál*

Kam na výlet

Na kole k Dobřečovu

V tomto ročním čase se můžete vydat spolu s dětmi na cyklistický výlet na území, kde se v minulosti hledaly „poklady“. Okruh vede z Rýmařova přes Skály (bývalý Hankštejn či Hangenstein), Stříbrné Hory (někdejší Najfunk neboli Neufang), Ferdinandov, Dobřečov a Horní Město



a Skály zpět do Rýmařova.

V této rozlehlé lokalitě se těžilo stříbro, železo, ale i rudy jiných kovů. I když stará horní díla nebyla příliš hluboká, práce zde byla namáhavá a nebezpečná. Není bez zajímavosti, že se i v nedávné minulosti zemědělcům někdy stalo, že se jim propadaly pozemky v místech dávného dolování. (Pozn. red.: Jedny z nejstarších pozůstatků těžební činnosti na našem území se nacházejí v poli kousek vlevo od silnice stoupající od rozcestí Stříbrné Hory - Ferdinandov směrem k Ferdinandovu. Místo je uvedeno v mapě KČT.)

Cyklistická trasa vede po vedlejších silnicích, jen úsek z Ferdinandova, kde byla někdy před deseti lety obnovena kaplička, do Dobřečova je zpevněnou, ale neudržovanou polní cestou, na níž je třeba dávat větší pozor. Zato však jsou odtud pěkné a zajímavé výhledy především k Rabštejnu a na hřeben Hrubého Jeseníku. Svahy pod touto

cestou jsou se svými terasami typické pro dobřečovské pastviny a od Rabštejna i z hřebenů se podle nich můžete při rozhledu dobře orientovat.

Dobřečov je nejvyšší místo výletu, a pokud si uděláte malou zajížďku či zacházku s kolem na téměř nepatrný kopeček s lesíkem, na Dobřečovský Špičák nebo správně Špičák u Dobřečova, budete překvapeni, kam až odtud můžete dohlédnout. Je dobré mít s sebou dalekohled - výhled je kruhový - přes Suchý vrch, směrem k Bouzovu, na Olomoucko, na kopce Nízkého Jeseníku i na Jeseník Hrubý.

Při cestě z Horního Města do Skal zaregistrujte vlevo za obcí ostrůvek chráněného skalského rašeliniště se zajímavou květinou a v obci u statku pasoucí se koně. Zde se okruh uzavírá a vracíte se zpět přes Hornoměstskou zatáčku do Rýmařova. Popsaná trasa je dlouhá 17 km.

Hana Kašparová

Kulturní okénko města Rýmařova

Citát: Není smutnějšího pohledu nad muže před zrcadlem.

Jan Neruda

Pranostiky na měsíc květen

- Studený máj, v stodole ráj, ale červen studený, sedlák krčí rameny.
- Padá-li sníh v máji, bude hodně trávy.
- Je-li máj zahradníkem, není stodal milovníkem.
- Jsou-li májové hříby červivé, bude suché léto.
- Prší-li na prvního máje, bude později sucho a neurodí se seno.
- Chladno a večerní mlhy v máji, hojnost ovoce a sena dají.
- V máji vlhko, chladno - bude vína na dno.
- Večerní rosy v máji hodně sena dají.
- Když máj vláhy nedá, červen se předá.
- V máji hřímoty nedělají trampoty.
- Když se v máji blýská, sedlák si výská.
- Je-li o dni svatého Floriána veliký vítr, jest toho roku mnoho ohňů.
- Před Servácem není léta, po Serváci s mrazy veta.
- Pankrác, Servác, Bonifác jsou ledoví muži, Žofie je jejich kuchařka.

INFOSERVIS Střediska volného času Rýmařov - KVĚTEN 2004

6. 5.	SVC	8.00	Keramická dílna pro ZvŠ
12. 5.	SVC	13.00	Vaření v klubu
13. 5.	SVC	10.00, 17.00	Kurz drátování
15. 5.	SVC	9.00	Jarní výprava
21. 5.	SVC	8.00	Keramická dílna pro ZvŠ
22. 5.	SVC	9.00	Cyklistický výlet - Slezská Harta
29. 5.	SVC	10.00	Počítače pro děti
31. 5.	SVC	18.00	Koncert Talianky

Fejeton

Vstup do EU, Svátek práce nebo lásky čas?

První květen neboli první máj (všimli jste si, že druhý, pátý, dvanáctý nebo třicátý máj se neříká?) je den sváteční. Poznává se to snadno - nemusíme jít do školy ani do práce - letos tuplem, 1. 5. vychází totiž na sobotu. Co se ale v tento den vlastně slaví? Do roku 1989 to byl především Svátek práce, komunistickou diktaturou zkompromitovaný, a proto opovrhovaný a dnes horko těžko rehabilitovaný, stejně jako nedávny Mezinárodní den žen. Od letošního roku pak zcela nově vstup České republiky do Evropské unie (ani ten ovšem nebude slaven všemi stejně radostně). A konečně je tu poslední důvod, proč první máj



oslavit. Je vlastně nespravedlivé uvádět ho až nakonec, protože tu byl první. „Byl pozdní večer, první máj, / ve černí máj byl lásky čas.“ Pravda, tohle úvodní dvojverší, kolovrátkově opakované a dokola omílané, velkému rozervanci Máchovi

spíš ublížilo, ujařmujíc smysl jeho geniálního *Máje* do mezí sentimentální romantiky. Nicméně svátečně přetřesenému prvnímu máji dodává přízvisko „lásky čas“ odpolitizovaný, a tudíž ten nejlidštější rozměr. Sotva bychom mohli doufat, že oslava něčeho tak triviálního vytlačí v rámci společenského života obě politicky podbarvené ceremonie, ale útechou budiž fakt, že si alespoň jako jedinci můžeme vybrat. Někdo si může jít, třeba z nostalgie, s komunisty zamávat rudým fáborem do prvomájového průvodu, jiný se pokusí Svátek práce naplnit jeho skutečným smyslem, tedy prací (o sobotě to není hřích). Další si vychutná svůj první členský den v unii, například přechodem hranic bez použití pasu nebo koupí nějakého zdraženého výrobku. Ale i přesto se najde mnoho a mnoho lidí, kteří se prostě jen půjdou líbat pod stromy... ZN

Známá i neznámá výročí

1. 5. Svátek práce, byl vyhlášen 1. kongresem II. internacionály v Paříži 14. - 21. 7. 1889 na památku stávků chicagských dělníků v roce 1886 a jejich popravených vůdců
1. 5. 1904 zemř. Antonín Dvořák, skladatel a pedagog (nar. 8. 9. 1841) - 100. výr. úmrtí, výročí UNESCO
1. 5. 1924 nar. Karel Kachyňa, filmový režisér (zemř. 12. 3. 2004) - 80. výr. narození
1. 5. 1929 zpřístupněna veřejnosti Petřínská hvězdárna - 75. výročí
2. 5. Světový den ptačího zpěvu
3. 5. Světový den svobody tisku, vyhlásila generální konference UNESCO, poprvé se slavil 1994
3. 5. Den Slunce
3. 5. Světový den alergie a astmatu, vyhlásila Globální iniciativa pro astma, v ČR se slaví od roku 1999
3. 5. 1879 nar. Alice Masaryková, osvětová pracovnice, dcera T. G. M. (zemř. 5. 11. 1966) - 125. výr. narození
4. 5. Den hasičů, slaví se od roku 1990 z podnětu Svazu požární ochrany, v den sv. Floriána, patrona ochrany před požáry
5. 5. Den Evropy, výročí založení Rady Evropy v roce 1949
5. 5. Den boje za rovná práva handicapovaných (Den boje proti diskriminaci zdravotně postižených)
5. 5. Mezinárodní den porodních asistentek
5. 5. Květnové povstání českého lidu (1945)
6. 5. 1879 nar. akademik ČSAV Bedřich Hrozný (zemř. 12. 12. 1952) - 125. výr. narození
6. 5. 1824 zahájení pravidelných českých divadelních představení ve Stavovském divadle - 180. výročí
6. 5. 1899 nar. Karel Schulz, spisovatel (zemř. 27. 2. 1943) - 105. výr. nar.
8. 5. Mezinárodní den Červeného kříže - výročí narození Henriho Dunanta (1828), zakladatele Červeného kříže, slaví se od roku 1953 z rozhodnutí Mezinárodní konference Červeného kříže

Druhá neděle

v květnu Svátek matek

9. 5. 1939 uloženy ostatky K. H. Máchy na Vyšehradském hřbitově - 65. výročí

9. 5. 1959 Laterna Magika začala hrát trvale v Praze - 45. výročí

12. 5. Mezinárodní den ošetrovatelek a Mezinárodní den podpory nemocných s chronickým únavovým syndromem

Druhá středa

v květnu Květinový den, u nás vyhláší Liga proti rakovině, poprvé se konal v roce 1997

12. 5. 1739 nar. Jan Křtitel Vaňhal, skladatel (zemř. 20. 8. 1813) - 265. výr. narození

12. 5. 1884 zemř. Bedřich Smetana, skladatel (nar. 2. 3. 1824) - 120. výr. úmrtí

13. 5. 1944 nar. Petr Hapka, skladatel a klavírista - 60. výr. narození

14. 5. 1894 nar. Jindřich Honzl, režisér, ředitel činohry Národního divadla v Praze (zemř. 20. 4. 1953) - 110. výr. narození

14. 5. 1924 nar. Eduard Petiška, spisovatel (zemř. 6. 6. 1987) - 80. výr. nar.

Společenská kronika

Narodili se noví občanci

Richard Hříva	Rýmařov
Aleš Kovář	Rýmařov
Tereza Talíková	Rýmařov
Aneta Sedlářová	Janovice

Blahopřejeme

<i>jubilantům, kteří od předcházejícího vydání oslavili 80 let a více</i>	
Jan Pavlík - Rýmařov	80 let
Bernarda Držková - Rýmařov	80 let
Marie Nožičková - Rýmařov	81 let
Marie Holzmannová - Rýmařov	92 let
Jaroslav Němec - Rýmařov	98 let

Rozloučili jsme se

František Valach - Rýmařov	1925
Františka Žambochová - Rýmařov	1926

Matrika MěÚ Rýmařov

Emancipace a mateřství - jde to dohromady?

Dva měsíce po dosud odmítnutém, nicméně obnoveném Mezinárodním dni žen oslavíme jeho analogii - Den matek. Svátek, který se tradičně slaví druhou májovou nedělí, letos vychází na 9. května.

Zatímco MDŽ má připomínat především ženská práva a úsilí o rovnocenné společenské postavení obou pohlaví, Den matek oslavuje ženu v její (podle některých nejdůležitější) mateřské roli. Den žen má v souvislosti s tím charakter spíše bojovný, feministicky zabarvený, zatímco Den matek více méně sentimentální. Není bez zajímavosti, že symbolem MDŽ se stal rudý karafiát, zatímco Den matek symbolizuje karafiát bílý.



Zje-dnodušený antagonistický výklad myšlenkové náplně obou svátků by je de facto odsuzoval k nesmiřitelnému soupeření. Ještě dnes, v době relativně osvíceného přístupu k ženské otázce, si někteří zpozdilci dokážou ženu představit výlučně buď jako matku, nebo jako feministku alias mužatku. Ostatně paralelní existence obou mezinárodních svátků nebyla v naší zemi po dlouhá léta běžná - jako obvykle tomu však bylo především z důvodů politických.

Podobně jako Mezinárodní den žen má i Den matek své historické kořeny. První známky uctívání mateřství nacházíme již v pravěkých artefaktech (vzpomeňme alespoň výmluvné tvary Věstonické venuše), svůj hold mu vzdávali staří Řekové v kultu matky bohů Rhey a neopomenutelný je také křesťanský kult Panny Marie. Svátek v dnešním slova smyslu se však ustálil teprve v 16. století v Anglii a nesl název Mothering Sunday neboli Mateřská neděle. Slavil se ovšem jindy než nyní, ještě před Velikonoce. První návrh na ustanovení Dne matek vyslovila Julia Ward Howeová z USA roku 1872, po ní následo-

vala Anna Reeves Jarvisová a její dcera, která v roce 1907 zahájila kampaň za statut Dne matek coby národního svátku. Již za dva roky se slavil v pětácti amerických státech. Oficiálního uznání dostal Den matek v roce 1914 a k nám se jeho ideje dostaly záhy po skončení první světové války prostřednictvím organizace YMCA (Young Men's Christian Association = Křesťanské sdružení mladých lidí). Myšlenky se ujaly různé humanitární, zdravotnické, katolické, ženské a sportovní spolky, včetně Sokola, Orla či Červeného kříže, a úspěšně je šířily. Velkou propagátorkou svátku byla dcera prvního prezidenta Alice Masaryková.

Tradice českých oslav Dne matek započala roku 1923, ovšem v 50. letech byla přerušena a nahrazena o mnoho „pokrokovějším“ Mezinárodním dnem žen (samozřejmě v příslušné ideologické dezinterpretaci). Teprve po revoluci v listopadu 1989 nastala příhodná doba pro renesanci oslav mateřství. O obnovení tradice se zasadila organizace YWCA (Young Women's Christian Association) v roce 1992.



Naopak MDŽ byl vzhledem ke své ideologické pokřivenosti zrušen a dlouhá léta se z totalitní slupky očišťoval. Obnoven byl teprve letos. Oba svátky tak po dlouhých letech mohou znovu existovat vedle sebe. Každý z nich má své zastánce i odpůrce. Jedni halasí, že MDŽ je komunistický přežitek, druzí argumentují tím, že Dne matek a kultu mateřství zneužili k propagandě nacisté za druhé světové války. Každá politizace zkrátka přináší jen krátkodobý účinek a negativní konotace až do třetího pokolení. Hodnoty jako ženskost a mateřství jsou ovšem trvalé. ZN

Středisko volného času Rýmařov pořádá



1. 7. - 10. 7. 2004 **2540 Kč**
INDIÁNSKÉ LÉTO V JEMNICI (okr. Třebíč)
 pro děti od 3. třídy
 program: 10 dní indiánských dobrodružství
 výlet do Rakouska - nutný cest. pas
 informace: SVČ - Helena Tesařová, tel.: 554 211 410

13. 7. - 15. 7. 2004
PRÍMĚSTSKÝ LETNÍ TÁBOR - pro děti od 10 let
 Lázně Luhačovice - Lešná zámek - Lešná ZOO
 cena 150 - 200 Kč (dle počtu účastníků)

Lednice - Břeclav - Brno / Slavkov u Brna
 cena 200 - 250 Kč (dle počtu účastníků)

Bouzov, hrad - Javoříčko, jeskyně - Sv. Kopeček, ZOO
 - Úsov, zámek
 cena 100 - 150 Kč (dle počtu účastníků)

informace: SVČ - Antonie Matějová, tel.: 554 211 410

26. 7. - 4. 8. 2004 **2450 Kč**
LETNÍ TÁBOR VRACOV - po stopách Habánů
 pro děti od 1. třídy
 program: výlety - Hodonín, Milotice
 melování na hrdváci a sklo, sport,
 plavání, hry
 informace: SVČ - Marcela Pavlová, tel.: 554 211 410

23. 8. - 27. 8. 2004 **1400 Kč**
LETNÍ TÁBOR NA RELAXE
 s výtvarným a keramickým zaměřením
 pro děti od 1. třídy
 program: výtvarný, keramický, sportovní,
 pětidenní pobyt v krásném prostředí
 Ždárského Potoka
 informace: SVČ - Eva Kudláková, tel.: 554 211 410

PUTOVNÍ TÁBOR STUDENTSKÉHO KLUBU
 program: turistika, hry, souboje, táboření, bojová hra
 informace: SVČ - Jan Příkrý, mobil: 721 787 289

Dámský klub při Středisku volného času Rýmařov

zve všechny zájemce
na dvouhodinový kurz

Drátování

13. května 2004 v 10.00 nebo v 17.00
v keramické dílně SVČ

lektorka: Anna Ondráčková, Šumperk

s sebou: kamínky, oblázky,

hrníček (nejlépe neglazovaný), 50 Kč

přihlášky: Eva Kudláková

SVČ, tel.: 554 211 410





PROGRAM KINA

a Filmového klubu

**!! Od začátku března je promítání v neděli zrušeno !!
! V pátek promítáme od 19.30 !**

pátek 30. dubna

19.30

Ruská archa

Historická epopej (Rusko/SNR 2002)

2000 herců, 300 let ruské historie, 33 místností Ermitáže, 3 živé orchestry, 1 nepřerušovaný záběr. Jediným záběrem do jedinečné historie Ruska.

Mládeži přístupný

sobota 1. května

19.30

Jak básníci neztrácejí naději

Komedie (ČR 2003)

Básníci Dušana Kleina a Ladislava Pecháčka - trochu zestárlí, ale zůstal jim smysl pro humor, sny a našťástí i důvod k životu. Po smrti maminky se Štěpán musí rozhodnout, jak naloží se svým životem. Pracuje jako lékař záchranky, jeho vztah s Ute zevšedněl a ke všemu se k němu nastěhuje Kendy, který se právě rozvádí.

Mládeži přístupný

pátek 7. května

19.30

Edi

Drama (Polsko 2004)

Citlivý příběh o Edim - sběrači kovového šrotu a knih. Pro svou sečtělou a neatraktivitu je jednoho dne vybrán drsnými mafiánskými bratry, aby doučoval jejich sestru, kterou po smrti rodičů vychovávají. Za několik měsíců však sestra otěhotní a podezření padá na Ediho ...

Přístupný od 12 let

sobota 8. května

19.30

Velká ryba

Drama (USA 2003)



Edward Bloom je vášnivým vypravěčem neuvěřitelných historek z mládí, kterými se mu daří okouzlit všechny kromě svého syna. Když Edward onemocní, musí si k němu jeho syn znovu najít cestu. V hlavní roli: Ewan McGregor.

Mládeži přístupný

pátek 14. května

19.30

Fricassé

Anekdota (ČR 2002)

Krátký film o jídle, ješitnosti a o tom, co se může stát, když musí mít opravdový gurmán poslední slovo za každou cenu. Pilotní snímek chystaného cyklu Aperitivy.

Kámoš

Komedie (Norsko 2003)

Film o dvojici povedených přátel, kteří mají jediný cíl - pořádně se bavit. Některé ze svých akcí si nahrávají na video. Nahrávky se jednou náhodou dostanou do rukou ředitele televize a ten oběma mladíkům nabídne, aby vytvořili vlastní televizní pořad.

Mládeži přístupný

sobota 15. května

19.30

Poslední samuraj

Dobrodružný - historický (USA 2003)

Tváří v tvář nepříteli v sobě objevil srdce a duši bojovníka. Americký kapitán Algren je unesen samuraji a zcela propadne obdivu k jejich tradicím a způsobu života. V hlavní roli: Tom Cruise.

Přístupný od 12 let

Do kina přicházejí Edi a Buddy

Filmový klub už nabídl rýmařovskému divákovi možnost poznat ruskou, maďarskou, rakouskou, islandskou, irskou nebo slovinskou kinematografii, teď nabízí to nejlepší z polské a norské filmové kuchyně. V pátek 7. května se představí *Edi* (2004) Piotra Trzaskalského, o týden později *Buddy* (v české verzi *Kámoš*, 2002) Mortena Tylduma. V obou případech jde o celovečerní debuty mladých autorů se zkušeností z televizní tvorby, kteří hned napoprvé vytvořili skvostná filmová díla a sklízeli s nimi úspěchy na světových festivalech.

Edi je bezdomovec. Celý jeho svět představuje vozík na šrot, nutný příbytek bez elektřiny, slaboduchý Jureczek, o nějž se stará, krčma, v níž společně utrácení své drobné výdělky, a stará lednice - plná knih. Edi je na bezdomovce neobyčejně vzdělaný člověk. Po nocích čte Shakespeara, ale na život má racionální pohled. Jeho životní filozofie je jednoduchá - žít přítomných okamžikem, nehrabat se v minulosti a nemyslet na budoucnost. Jednou mu ale do cesty vstoupí dvojice mafiánských bratrů s nabídkou, aby doučoval jejich sedmnáctiletou sestru. Ediho si vybrali, nejen proto, že je tak sečtělý, ale také pro jeho vnější nepřitažlivost. Sestra je totiž v rozpuce a její gangsterští sourozenci dbají na její nevinost.

Za pár měsíců však vyjde najevo, že je žádoucí sestřička v jiném stavu. V okolí se sice motá mnohem pravděpodobnější strážce její hanby, nicméně mafiáni (o nichž se přece ví, že jim to moc nemyslí) uvěří divčíně verzi o znásilnění a za potenciálního otce označí Ediho. Edi se náhle dostane do zcela nové role, která změní celý jeho život. Za trest zmrzačen a s nemluvnětem v náručí se odstěhuje na venkov a tam udělá osudovou chybu - začne myslet na budoucnost.

Poetický a současně velmi syrový příběh nás vtahuje do světa zpočátku ponuré a bezcitného (světa velkoměsta), posléze však harmonického a klidného (světa venkova). Tento prostorový kontrast je paralelou hluboké proměny v životě hlavní postavy i ve směřování celého vyprávění. Právě v tomto kontrastu je implicitně vyjádřeno mnohem víc, než by bylo možno říct slovy. Ostatně slovy je zde řečeno jen málo. Ani Edi toho moc nenamluví. I přesto nám dovolí proniknout do hlubin své duše a poznat, že pod ubohým povrchem, který jsme zvyklí s odporem přehlížet, se mohou skrývat neobyčejné kvality.

Hrdinou norského snímku *Kámoš*, je mladík Kristoffer. Žije v bytě na předměstí Oslo společně se dvěma přáteli, Geirem a Stigem Inge, a žije se jako lepič plakátů. Svůj bezstarostný život si zpěstňuje recesistickými kousky, které natáčí na videokameru. Vše by šlo poklidně dál, kdyby se nestaly dvě významné události. Nejdříve ho opustí přítelkyně Elisabeth. To je samozřejmě pohroma. A pak jej osloví televizní producent, který náhodou našel Kristofferovy videodeňky, a nabídne mu vlastní pořad. Z outsidersa se přes noc stává hvězda. Popularita je ovšem ošemetná záležitost. Šoubyznys postupně okrádá Kristoffera nejen o soukromí, ale také o přátele, kteří nejsou tolik nadšení z toho, že jsou terčem zábavy televizních diváků. A při všem smyslu pro humor - o některých věcech se prostě nežertuje.

Divácky úspěšný film, přirozeně vtipný, neokázalý a velmi uvěřitelný, variující klasická témata přátelství, slávy, rozchodu a jiných průšvihů, osloví patrně hlavně mladé obecnost. Má v sobě něco z nenáročného komerčního zábavy i z uměleckého počínu, jemuž nechybí hloubka myšlenky. V českých poměrech bývá přirovnáván k *Samotářům* či k *Návratu idiota*, nicméně na druhé nadechnutí se dodává, že je o mnoho povedenější.

Kámoš jde do kin doprovázený čtrnáctiminutovým „aperitivem“ *Fricassé* režiséra Martina Krejčího, který do hlavních rolí své gurmánské etudy obsadil slovenské herce Martina Hubu a Stano Dančiaka. Slovo „fricassé“ označuje určitý způsob přípravy pokrmů, ve francouzštině však totéž slovo znamená také „promarněný“. Nuže, nechejme se překvapit.

ZN



Z historie

Úředníci, poddaní a kolonisté sovineckých manželů

Po sovineckém zámeckém hejtmánu Jáchymu Pivcovi z Hradčan a Klimštejna, jenž se svou šlechtickou hodností, nikoli však penězi, mohl svému pánu rovnat a o němž jsme se dříve zmínili, nastoupil ještě za Vavřince Edera další drobný moravský šlechtic Jan Malaška z Rejdlichu a na Sukolomi. Již na počátku devadesátých let však odešel. Za Kobylky pak zastávali důležitou funkci již neurození úředníci Šťastný Starosedský a Němec Štěpán Preyer, který byl autorem prvního německého urbáře panství v roce 1609. Na rozdíl od německých Ederů se za českého Kobylky začala vést jistá část administrativy německy, což je jen důkazem toho, jak málo tehdy záleželo na etnickém původu poddaných českých králů a moravských markrabat, vulgární až smrtící nacionalismus zaneřádl Evropu až od století devatenáctého. Ještě na sklonku kobylkovského Sovince se vrátil do hejtmanské funkce syn rytíře Malašky, Jan mladší. Jinak se složení správy nadále nijak nelišilo od byrokracie ederovské.

Problémem však přes stoletou snahu Kobylkových předchůdců i samotného Kobylky zůstávaly nadále některé poustky z uherských válek (1474). Zdařilo se jen konečně kolem roku 1609 znovu osadit Lomnici sedmnácti čtvrtlániky, ale Míškov někde poblíž Ryžoviště na úpatí Einsiedelbergu se již obnovit nezdařilo stejně jako Bradlov u Těchanova. Kolonizovalo se však dál především již v sídlech obnovených dříve a lidé přicházeli i do městeček až z Německa. Jinou věcí je samozřejmě, že pacholek ryžovištského kata byl synem významného tiskaře z Lutherova Wittenbergu. Největší význam 1618 tradičně drželo Ryžoviště, z něhož se snažil Jan Kobylka vytvořit významné a skutečně městské středisko obchodu a řemesel se 106 usedlými (tj. usazenými rodinami), zatímco Sovinec měl tehdy jen 26 usedlých a Frýdlant 46. Nejedna ves byla větší, např. Těchanov měl 30 usedlých, Dolní Moravice 53 stejně jako Lomnice, kde prudce stoupl počet nových sedláků.

Nyní kolonizované vsi již měly menší rozlohu poddanských polí

než starší, protože majitel panství záměrně rozšiřoval plochu, kterou nechal obdělávat přímo ve vlastní režii. Po vzoru vrchnosti rozšiřovali svůj pozemkový majetek též dědiční rychtáři, třeba sovinecký zakoupil od Kuby Hájíčka zahradu za 26 zlatých a maloštáhelský celý třičtvrtělanový statek za 256 zl. Majetek získaný svobodnými obyvateli panství se stával též svobodným. Prodávaly se i neustále bohatnoucí rychty. Vajglovskou získal dvovecký Moc Hamp už za 1600 zl., přestože její cena, kterou zaplatil Adam Rys Mertovi Weinerovi roku 1572, byla ještě 900 zlatých, přitom hodnota peněz tehdy zůstávala velmi stabilní.

Také Kobylka se snažil zbavit těžkopádné naturální daně a zavést její finanční ekvivalent. 1599 se dohodl na reluci robot Ryžovištských. Přesto na rozdíl od bývalého královského Rýmařova zůstával Brunzejf ještě viditelně sídlitěm poddanským, ale nesporně utěšeně bohatl, ba dokonce od roku 1600 již získával právní naučení v Olomouci a nadále rostly jeho cechy. Kobylka pomohl na svět cechu krejčích (1619), společnému cechu kovářů, zámečnicků a kolářů či stolařů a bednářů (1617). Na rozdíl od Rýmařova však zůstal v Břidličně i Ryžovišti hlavní osobou správy města panský rychtář, ale vedle něj působila též na jeden rok volená samospráva tvořená purkmistrem a šesti konšely. Jediným profesionálním pracovníkem radnice byl městský písař a vzácně zároveň kantor. V čele ostatních obcí stál vždy panský rychtář a volení starší s konšely.

Pokud se týká povinností poddanských, bylo jich nemálo a možno říci, že za Ederů došlo k jistým úlevám, zatímco Kobylka ledaco přidal. Nejlepší příležitostí bylo potvrzování starších privilegií po nástupu nového pána. Moravickým při uvedené příležitosti k již tak dost košatým povinnostem ještě přidal k jejich malé radosti dovětek o dosud nevyžadovaném ořezávání, sekání a vození klád na

panskou pilu v obci, uložil navíc též účast na honech, kladení tenat, lovení ryb v řece Moravici a ulovenou zvěř nařídil sedlákům odvážet na místo podle příkazu. V roce 1618 ještě přidal povinnost sklízet po jeden den obilí u brunářovského dvora. Zahradníci měli navíc olupovat dříví a sekat jej pro potřeby vrchnosti. Vajglovským k reluovaným robotám (z lánu ročně 48 gr.) ještě přidal „jestli by potřeba byla, aby zase robotovali“. Částka za reluce se zvedala rovněž velmi vytrvale.

Jen v Ryžovišti, jež se mu jinak cítilo zavázáno, narazil, když od měšťanů začal vymáhat roboty. Vyvolalo to téměř vzpuru a 1598 šel za pobuřování pykat Blažej

Meissner, patrně vůdčí osobnost rebelantů, do krutého zámeckého vězení, kde za záhadných okolností „upadl do nebezpečné slabosti a zemřel“. Odpor však nebyl zbytečný, protože Kobylka následujícího roku, možná též zpytoval své svědomí, osvo-

bodil Ryžovišťany zvláštním privilegiem od robot a jiných povinností za roční daň 2 zlaté a 4 groše. Jen brunzejfským (ryžovištským) sedlákům zbyla povinnost orat na brunářovských (kněžpolských) polích a všichni se měli účastnit příležitostných stavebních prací na Sovinci a panských dvorech. Nutno však upozornit, že zatímco Hoffmannové na janovickém panství zvláště za Ondřeje dali poddaným možnost vyplatit se z ohromného množství robot za nepříliš vysoký peníz (reluci), což bylo pro poddané velmi výhodné, ovšem na Moravě též ojediněle, sovinecký Kobylka naopak rozsah robot (bez reluce) zvyšoval.

Abychom si udělali obrázek o movitosti průměrného poddaného na panství, pohlédněme do závěti sovineckého půllánika (sedláka vlastního půl lánu, tj. kolem 11 ha) Pavla Kuchaře. Dědici obdrželi „3 krávy, 1 jalovici, 1 svinu, ložní šaty na dvě postele, cínové náčiní: 2 velké a 4 prostřední mísy, 4 talíře a 1 velkou a 2 menší konve, 2 měděné pánvice, 1 plechovou, otcovy chodčící šaty,

tj. sukničci, poctivice (kalhoty), kabát, ručnici a 2 kordy“. To Jíra Řítka z Těchanova byl bohatší, zůstaly po něm: „pár koní, vůz, dvoje brány, 3 háky (orné), pluh, 4 husy, 6 krav, 1 jalovice, 2 staré a dvě mladé kozy, 1 svině, 23 ovčí, 16 jehňat a 43 včelích úlů (!), pily, 3 klamry (svorky), tesařská a pět menších seker, 1 železný klín, 4 nebozize, 1 pořiz, 2 kosal, 2 oškrdy (kladiva na kámen), 1 feistl (?), 3 truhly, kotel, almaryje (skříň), stolicí i řezací s kosířem, stůl, almárka, 12 peřin, dva chodčící kabáty, et item menší kabát, 8 štuk přize (1 štuka - 6 přaden), 2 truhly plátna, půl kopy semence k setí, kopa pohanky, 12 sýrů, hrnce másla, 2 ručnice, 2 meče, tesák, 3 motyky, oštěp, senné vidle, rejč a kosné kladívko.“

Sely se nadále oves s žitem i trocha pšenice a ječmene, pohanka, hrách, konopí a krmná řepa. V zahradách rostly jabloně a švestky. Na rozdíl od Janovicka se zde chovalo více ovcí na vlnu a ovčí sýry, ale i hodné skotu, bravu a koní. Většina potravin se zkonsumovala doma nebo padla na dávky pánovi a církvi. Jen bohatší sedláci vozili na domácí trh, do ciziny odcházelo jen něco koní. Sbíhání poddaných na jiná panství s výhodnějšími podmínkami nebylo za Kobylky mnoho, prodali jen grunt sběhlého Holce Azlara z Ryžoviště. Více získával Jan Kobylka z vlastního hospodaření (až 10 000 zl. ročně), z poddanského bylo méně (1 700 na daních a 300 z pronájmů). Výnos zhruba 12 000 zl. se tak o mnoho nelišil od stavu ostatních šlechtických majetků, ba dokonce někdy přinesl víc než nížinná panství. Roku 1619 bylo sovinecké zboží velikostí, počtem poddanských i výnosem prvním, tj. nejbohatším ze všech moravských rytířských statků a cenilo se na 100 000 zlatých, tj. ve své době na astronomickou cenu. Celkovou hodnotou se dostalo na třetí místo za majetek Elišky Zoubkové ze Zdětína a Bernáta Bokůvky z Bokůvky (Třemešek, Ivanovice, Pačlavice). 16. století a počátek 17. století byl na celém Rýmařovsku dobou velkého rozkvětu, ale tragická válka, vyčerpávající Evropu celých třicet let, pozitivní vývoj dokonale zvrátila a trvalo léta, než začalo docházet ke konsolidaci. Mgr. Jiří Karel



Freeze Dance jde od vítězství k vítězství

Taneční skupina Střediska volného času Freeze Dance pod vedením Petry Čechové pokračuje ve své spanilé jízdě od jednoho úspěchu ke druhému. Mladé hip-hopové tanečnice zvítězily v Karviné i o týden později v Litvli.

Rýmařovské hip-hoperky se 11. dubna účastnily regionálního kola taneční soutěže v Karviné, v němž získaly první místo v kategorii Hip hop junioři. Postoupily tak na Mistrovství Moravy 2004, které se konalo v sobotu 24. dubna v Ostravě pod záštitou Českomoravské taneční organizace. V ostravském semifinále sice na medailové pozice nedosáhly, nicméně účast na soutěži takové úrovně již sama

o sobě znamená skvělý úspěch. Své pohybové nadání i tvrdou přípravu při trénincích zúročily členky Freeze Dance také v soutěži „O erb města Litovle“, která se uskutečnila v neděli 18. dubna. V kategorii Hip hop junioři získaly Rýmařovanky opět první místo. Podle slov trenérky skupiny Petry Čechové bylo vítězství v konkurenci tanečních formací z Krnova, Olomouce, Litovle a dalších měst pro reprezentantky Rýmařova velkým překvapením, které jim do očí vehnalo slzy z nečekané radosti.

Redakce přeje za všechny příznivce talentovaným tanečnicím mnoho energie a štěstí v dalších soutěžích. *JiKo, ZN*

Městská knihovna

Neustále pokračuje anketa Hledáme nejoblíbenější knihu

V Městské knihovně v Rýmařově se mohou čtenáři stále vyjádřit v celostátní anketě Hledáme nejoblíbenější knihu k tomu, která knížka je pro ně nejzajímavější, nejčtenější, zkrátka nej...

Jak si vybrat svou nejoblíbenější knihu?

Nejoblíbenější knihu lze vybírat podle různých hledisek a každý musí rozhodnout, které je pro něj nejdůležitější. Může to být například:

- kniha, která mě nejvíce ovlivnila
- kniha, ke které se často vracím
- kniha, kterou bych doporučil/a dobrým přátelům
- kniha, která změnila můj život
- kniha, na kterou nemohu zapomenout
- kniha, která mne uvedla do jiného světa
- kniha, kterou bych si s sebou vzal/a jako jedinou na pustý ostrov apod.

Otevírací doba knihovny

Po, Út, Čt, Pá - 9.00 - 17.00, So - 8.00 - 11.00 hodin

Ve středu je knihovna zavřena.

Městské muzeum a galerie Octopus

Příští výstava:

Jaroslav Frydrych - obrazy

Vernisáž expozice se uskuteční v úterý 4. května 2004 v 16.00 v Městském muzeu.

Otevírací doba

Městského muzea Rýmařov

Po: zavřeno, Út - So: 9.00 - 12.00, 13.00 - 16.00,
Ne: 13.00 - 16.00

Nezapomeňte

První květnové úterý (4. 5.) v 17.00 se ve spolupráci městské knihovny a muzea uskuteční další ze zajímavých přednášek Mgr. Jiřího Karla. Tentokrát se zájemci spolu s autorem vypraví na návštěvu Hrádku a na procházku historickým areálem města, kde bude přiblížen průběh středověké fortifikace. Prohlídka spolu s přednáškou nese název:

Středověké město a městský hrad

Bazén v Břidličné

Plavání pro veřejnost v květnu

Pondělí	zavřeno	Úterý	14.00 - 17.00 hod.
Středa	14.00 - 19.00 hod.	Čtvrtek	14.00 - 18.00 hod.
Pátek	14.00 - 20.00 hod.	Sobota	14.00 - 19.00 hod.
		Neděle	13.00 - 19.00 hod.

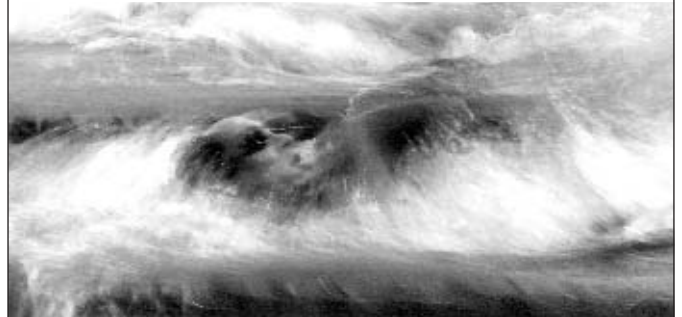
Vstup pouze s koupacími čepicemi!

Změna provozní doby vyhrazena

(Vstupné dospělí - 35 Kč/1 hod., děti - 18 Kč/1 hod.)

Teplota bazénu - 30°C (malý),
26°C (velký), teplota vzduchu 29°C

Vedení bazénu v Břidličné



Hrad Sovinec zve na akci

Přízrak z temné věže

1. a 2. května

Mýticko-démonický program plný ohňových efektů
s netradičními prohlídkami hradních sklepů

Představí se:

Nejúspěšnější kejklř v ČR Vojta Vrtek
Šermíři Allegros, Remember a MCE
Divadelní soubor Magnet
Katovna Ordál a orientální tanečnice

Rej čarodějnic:

Slet čarodějnic po oba dny ve 13 hodin
Pití lektvarů, pečení hadů, čarování a věštění z koule
V 16 hodin vyhodnocení a pasování čarodějnic
V sobotu od 18 hodin zapálení pekelného ohně
Čarodějnice mají snížené vstupné

Po oba dny celodenní kostýmový program
v sobotu 9.00 - 21.00, v neděli 9.00 - 18.00

V sobotu večer ohňová show

Bližší informace na tel.: 777 205 029

e-mail: sovinec.purkrabi@volny.cz, www.sovinec.cz



Foto: David Komínek

Cestování jako vášně aneb Z Broumova až do Afriky

Téměř každý vám na otázku, co by dělal, kdyby vyhrál velkou sumu peněz, odpoví, že by cestoval. Najal by si pohodlný vůz nebo rovnou jachtu a hurá poznávat svět. Cestování je pro většinu z nás spojeno s určitou představou blahobytu. I proto během dovolených směřujeme spíše do tradičních přímořských letovisek, do lenošivého bezpečí jejich pláží a hotelových pokojů, a svůj pojem o cestování naplňujeme maximálně autobusovou projíždkou po historických památkách. Nicméně řada především mladých lidí se s touto konvenční představou neztotožňuje. Automobily, autobusy a letadla raději zaměňují za kola, vlastní nohy či autostop a vyrážejí do míst méně turisticky oblíbených, ba dokonce obávaných. Více než dobrovolné roznění na slunci je přitahuje vysokohorské výšlapy, dlouhé túry a náročné cykloexpedice. Příkladem cestovatele tohoto typu je Martin Stiller, student a turistický průvodce z Broumova, který zavítal ve středu 14. dubna do rýmařovské knihovny. Při besedě vyprávěl o cyklistické výpravě do severoafrického Maroka, kterou uskutečnil společně s Lenkou Jarou ze Svatého Pole u Dobříše (s níž se mimochodem seznámil teprve krátce předtím přes cestovatelský inzerát) v létě roku 2001. Expedice trvala více než dva měsíce, přesněji 64 dnů, a vedla deseti státy - z českého Broumova do marocké-

ho Fésu. Cestovatelé během ní urazili na kolech více než 5 750 km.

Jak jste přišel na nápad uspořádat cykloexpedici z Čech až do Maroka? Co vás na Maroku přitahovalo?

Již dříve jsme jezdili hodně na kolech, ale vždy kratší cesty, maximálně těch 1 000 až 2 000 km. Chtěli jsme tedy jednou udělat něco většího, a tak jsme hledali nějaký význačný bod a tím se stal Gibraltar. No a jak jsme tu trasu více plánovali, padl návrh zakončit naši cykloexpedici Afrikou, tedy blízkým Marokem. Na Maroku nás jistě lákala exotika, úplně jiný svět, svět sucha, muslimů atp.

Jak dlouhá byla vaše trasa a kdy vedla?

Celá cesta byla dlouhá cca 5 750 km a vedla z ČR přes Německo, Rakousko, Lichtenštejnsko, Švýcarsko, Francii, dále Pyrenejemi přes Andorru do Španělska a následně centrálním Španělskem na nejzápadnější bod Evropy mys Cabo da Roca, nacházející se v Portugalsku. Odtamtud jsme se stočili na jih a vnitrozemím Portugalska a Španělska jsme jeli až do přístavu Algeciras, odkud jezdí lodě na černý kontinent. V Maroku jsme naježdili na kolech asi 500 km a expedici definitivně podle plánu zakončili v královském městě Fés. Cesta zpátky už probíhala stopem, vlakem, úplně výjimečně minimální úseky na kole.

Která ze zemí, jimiž jste projížděli, je podle vašeho názoru nejlépe uzpůsobená pro cykloturistiku, ať už stavem silnic a existencí cyklostezek, tak charakterem krajiny?

Určitě nejzajímavější na kolo je vnitrozemské Španělsko. Silnice zde jsou perfektní, je tu minimální provoz, jen to teplo znepříjemňuje cyklistům život. Proto se zde na kole téměř nejezdí. Z hlediska cyklostezek ur-



Foto: Lenka Zmolíková

čitě vyhrává Rakousko, ale při této cyklocestě jsme se na rakouském území projeli úplně minimálně.

Kolik kilometrů jste museli denně zdoлат? Jaký byl váš denní rekord?

Průměrně jsme denně museli zdoлат něco málo přes 100 km čistého, tj. včetně volných a polovolných dní, tzn. že když jeden den odpočíváte, druhý den to musíte dohnat a ujet 200 nebo si tu ztrátu rozložit do více dní. Naše nejdelší trasa měřila 162 km, jiná 155, další 152 atp.

Jak dlouho jste se na tak obtížnou cestu připravovali, jak fyzicky, tak organizačně?

Cestu jsme plánovali pořádně přibližně tři měsíce před odjezdem. Někjaké přípravy byly samozřejmě ale již rok dopředu. To z hlediska organizace. Z pohledu fyzické přípravy nevidím žádný rozdíl, prostě sportovní aktivity jako normálně, kdyby se nikam nejelo.

Tak dlouhá cesta na kole zřejmě znamená i pro trénovaného člověka velkou fyzickou zátěž. Neodrazilo se to nějak na vašem zdraví?

Naštěstí se tato zátěž na nás nijak dlouhodobě neodrazila. Člověk byl během cesty samozřejmě dost často unavený, ale to je normální. Hlavní je odhodlání jet a pokračovat. Fyzická kondice je až na druhém místě. Zde vyhrává vůle a chuť jet!

Člověk, který cestuje na kole, je vystaven všem rozmarům počasí. Jak jste se vyrovnávali s měnícím se klimatem?

Na naší trase se nedá říci, že jsme byli vystaveni všem rozmarům počasí. Déšť jsme téměř nepoznali a zimu také ne. Ale to vedro - někdy to bylo až nesnesitelné. Byly noci, kdy jsme kvůli horku nemohli usnout. Na naší trase se klima měnilo pozvolně, jak jsme se

blížili k jihu, proto se dá říci, že jsme měli čas aklimatizovat se.

Čím vším se musí cykloturista na takovou cestu vybavit - jak vypadala vaše výstroj?

Výstroj byla minimální. Jedny krátke a jedny dlouhé cyklistické kalhoty, tři trička, jedna bunda, mikina, náhradní kraťasy a dlouhé kalhoty pro všechny případy - a to je asi vše. Více toho ani není třeba, byla by to zbytečná zátěž. Co se týče výstroje, tedy nějakého nářadí atp., vezli jsme s sebou jen to základní - kleště, klíče, šroubovák, centrický atd. Nechyběly samozřejmě náhradní dráty, brzdová lanka, duše a také jeden náhradní plášť.

Cesta byla nejspíš náročná i finančně. Kdo vás podporoval?

Finančně jsme se museli dopředu zabezpečit sami. Snažili jsme se náklady snížit na minimum. Spali jsme volně v přírodě, jídlo nakupovali v levných supermarketech atp. Nežili jsme tedy nijak komfortně, ale kdo cestuje, tak ví, že to není nic strašného.

Zažili jste cestou mnoho zajímavého, viděli řadu vyhlášených turistických atrakcí a potkali spoustu lidí. Na kterou ze svých zastávek vzpomínáte nejraději?

A jáje, to je těžká otázka. V každém státě bylo něco, těžko říci, co se nám líbilo nejvíce. Pokusím se to vzít z více hledisek. Asi nejkrásnější architektonickou památkou byl chrám Palais Idéal poblíž francouzského Lyonu, krásná to stavba z přelomu 19. a 20. století, postavená podle vzoru aztéckých chrámů. Z hlediska přírody se nám moc líbilo na mysu Roca nebo ve skalním městě La Ciudad Encantada ve Španělsku. No a z hlediska nejpůsobivějšího a nejzábavnějšího zážitku určitě vyhrává několikahodinové handlování v obchodě s koberci v marockém Tetouanu.



Foto: archiv M. Stiller

Jak jste se s místními lidmi dorozumívali?

Většinou jsme se snažili mluvit anglicky nebo německy, když to nešlo, zkoušeli jsme naši úplně chabou španělštinu, která většinou nepomohla, a tak jsme museli použít ruce a nohy. Jednoduchý a velmi účinný to nástroj komunikace.

Cesta byla plná i různých nesná-**zí, defektů a komplikací. Přihodila se vám cestou nějaká skutečná katastrofa?**

Tak to asi ne. Defekty a problémy s koly byly, to jo, ale určitě ne katastrofické. Spíše veliké zdravotní problémy v podobě průjmu, mdlob, bolestí hlavy, křečí a horeček velmi nabouraly náš program v Maroku. Ale po nějaké době jsme se z toho vykrusali. Ovšem

nepřál bych to nikomu zažít.

Co vám způsobilo tyto potře - místní jídlo?

Tak tuto otázku se nám nepodařilo nikdy rozřešit. Vodu jsme pili jen balenou, jídlo se snažili jíst tepelně upravené a ani s hygienou jsme nijak nezaostávali. Doteď opravdu nevíme, snad to přišlo vzduchem, prostě těžko říci.

Při besedě jste řekl, že s vaší kolegyní Lenkou, s níž jste cestu do Maroka absolvoval, jste se seznámil přes inzerát. Není to trochu odvaha vydat se tak daleko s někým téměř neznámým?

Jojo, přesně tak, opravdu jsme se seznámili přes cykloinzerát. Byl to risk a vyšlo to. Však se říká, že risk je zisk, a nebo ztráta. Já jsem pevně věřil v to první. Ale i s nezdarem jsem samozřejmě počítal. Máte nějakou dobrou radu pro ty, kteří by se chtěli vydat na podobnou expedici?

Ano, to bych měl. Pokud pojedete podobným směrem jako my, nejezděte v létě. Ty horka jsou fakt nepředstavitelný! A pro ty, kteří se

chystají někam jinam, těm bych doporučil, ať zkusí nabrat co nejvíce zkušeností a rad od jiných. Jak se říká „každá rada dobrá“, zde to platí dvojnásob!

Vedle studia pracujete pro cestovní kancelář jako průvodce při sportovně zaměřených zájezdech do Alp, na Island atd. Cestování je tedy významnou součástí vašeho života. Plánujete nějakou podobnou výpravu, jako byla tato do Maroka?

Přesně tak, cestování je smyslem mého života už asi od malička. Naši mě nějak k tomu navedli, dále to určitě podpořil skauting a od té doby mě příroda, hory a daleké krajiny prostě nepustily.

V hlavě několik velkých cest mám, ale zatím chybí nejvíce čas. Určitě se ale v příštích letech vydám na přejezd Austrálie ze západu na východ nebo otočím říditka svého kola z Broumova ne směrem jihozápad, tedy do Afriky, ale na jihovýchod, tedy do Asie. No uvidíme, sám ještě nevím.

Děkuji za rozhovor.

ZN

**Osadní výbory informují****Do Evropské unie po čisté cestě**

Pod záštitou obecně prospěšné společnosti Sovinecko se uskuteční v sobotu 1. května úklid silnice a přilehlého okolí z Rýmařova do Stránského. „Bylo by výborné, kdyby se dostavil co největší počet ochotných lidí, kterým nevzhledně vypadající okolí není lhostejné a taky se nebojí přiložit ruku k dílu,“ řekl ředitel společnosti Sovinecko Petr Schäfer a dodal, že ti, kdo se rozhodnou pomoci, se

sejdou v 10.00 hodin v parčíku před kostelem ve Stránském. Určitě nebudou litovat. Nebude nouze o legraci, ale také o zaslouženou odměnu. „Odpoledne se všichni, kdo se budou podílet na zvelebení okolí, sejdou u táboráku, kde nejenže obdrží malé občerstvení zdarma, ale také jim pro dobrou náladu zahraje Keltgrass Band. Uspořádáme velký turnaj v kuličkádě o ceny a zájemci o projíždky

na koních také nepřijdou zkrátka,“ doplnil Petr Schäfer a podotkl, že ti, kdo nesou podíl na znečištění okolí u silnice ve směru Rýmařov - Stránské, by své chování měli přehodnotit a zamyslet se nad tím, kam patří odpadky. V případě nepříznivého počasí se odpolední program přesune do prostor na statku u Beránků ve Stránském. Organizátoři zvou všechny místní i přespolní. **JiKo**

Nejstarší občan města Rýmařova oslavil osmdesát

„Pan učitel Němec“, tak jej znají mnozí, kteří se s ním setkali u tabule na základní škole. A mnozí, které učil, se jeho letošního jubilea již ne-

dožili. Ano, pan učitel Jaroslav Němec oslavil 12. dubna úctyhodných 98 let.

Dlouholetý fotograf, přírodově-

dec, badatel a především neobyčejně skromný člověk, který zasvětil svůj život mnohostranným zájmům, především pak fotografii v nejrůznějších podobách. Život Jaroslava Němce je velmi bohatý a pestrý. Vzpomeňme jen, že byl jeden z prvních, kdo stáli u zrodu českého školství v Rýmařově, byl zakladatelem první měšťanské školy a od počátku byl jejím ředitelem. Do důchodu odešel v roce 1968 a v roce 1991 byl jmenován Zasloužilým občanem města Rýmařova. V odborných kruzích je znám též pátráním po osudech významného jesenického botanika Kolenatého (1813 - 1864) a Karla Schinzela (1886 - 1951), vynálezce první komerčně využitelné barevné fotografie.

Přes svůj vysoký věk oplývá moudrostí a jeho pamětnické vyprávění nemá konce. Jak sám ře-

kl, dopsal pětaticátou stranu svých pamětí, a pokud mu síly dovolí, bude psát dál.

K tomu, aby mu síly stačily, aby se ve zdraví dožil „stovky“, mu přišli blahopřát starosta města Ing. Petr Klouda, předsdkyně kulturní komise paní Božena Filipová a dlouholetý přítel a znalec historie zdejšího kraje Mgr. Jiří Karel.

Také naše redakce se připojuje s přáním pevného zdraví, duševní svěžesti a optimismu. **JiKo**

„Fotografie vnitřně obohacuje můj život natolik, že se stala krásnou nutností, bez níž se již nemohu obejít. Dává mi nový, širší a také hlubší pohled. Vnímám daleko intenzivněji a plněji, mám z každé věci, jevu, vztahu silnější zážitek.“

(Jaroslav Němec)



Studentský klub

- - - Pozor! Znovu připomínáme ... - - -

Rýmařovský horizont a Studentský klub Střediska volného času vyhlásily Literární a výtvarnou soutěž Marie Kodovské

V těchto kategoriích:

 **poezie**

 **próza**

 **ilustrace**

Soutěže se může zúčastnit každý bez ohledu na věk, společenské postavení, náboženské vyznání a politické přesvědčení. Soutěž potrvá až do konce srpna, kdy budou příspěvky bez rozdílu vyhodnoceny odborníky

na slovo vzaty. V září bude pro autory těch nejlepších uspořádán literární večer spojený s výstavou a vyhlášením a oceněním vítězů. Soutěž není tematicky, žánrově ani teritoriálně vymezena (hranice rýmařov-

ského regionu nejsou zavazující). Zasílejte nám své básně, povídky, fejetony i výtvarné počiny, ty nejzajímavější budeme průběžně otiskovat. Každý příspěvek opatřete svým jménem a kontaktem.

Vladislava Kuklišová

Jak se ne-stát sluhou vlastního dítěte

Stala jsem se matkou. První týden prožívám hezké chvílky.

Miminko se přihlásilo o svůj první příděl.

Nastává chvíle.

Právě o životě rozhoduje něco, co neumí mluvit, ale plně ovládá váš život.

Netvrdím, že jeho chuť k jídlu je nakažlivá. Zkuste přisát k sobě něco bezzubého, co se opravdu, ale opravdu nechce pustit. Kolotoč zopakujte několikrát denně a prodlužte na celou noc. Právě jste poznali stav beztlíže a hlubokého bezvědomí. V takových chvílích nevíte, jak se jmenujete a který je den.

Ráno, je vůbec ráno? Vstávám pomalu do nového dne. Nenávidím zpěv ptáků a venku svítí slunce.

Vypadám jak po převratu. Nejenom já, byt je v dezolátním stavu, plný plínek, mastiček. Vůně, rozhodně to není parfém za několik stovek.

Můj malý savec si opět žádá svoji čtyřicetiminutovou dávku. Počítám do deseti.

„Klid, maminka přijde, zobne si jenom něco k jídlu.“

Miminka mají „slabý“ hlásek.

Ozýváš se. Slabé slovo, plíce máš pořádné. Pravda, jíst nemůžu, abych ti nepřibrála. Zuby si také nemusím čistit a česat se je nepodstatná činnost. Stejně vypadám jako yetti.

„Mámo, záchod - na co? Přece jsi koupila nočník na horší časy.“ Ty právě nastaly.

„Uvědom si, prosím tě, jsi můj majetek. Děláš si s tebou, jenom co uznám za vhodné, a nemíním to měnit dalších 30 nebo 50 let.“

Změň se to? Smutně konstatuji, že nikoliv. Můj krásný balíček mě potřebuje, či spíše jeho zadní část? Jsem matka nerozhodná, nevím, která plínka je pro tvůj zadeček nej-

lepší a proč jsou všechna miminka báječně voňavá. Dělá to snad ta koupelová pěna? Proboha, bublinky dokáží hodně, ale ne

uvést tvůj zadeček do absolutní čistoty. Jsem na pokraji nervového zhroucení.

Paní doktorka oznamuje: „Maminko, všechno není vhodné pro vašeho drobečka.“

A co dermatologicky testováno?

Přečetla jsem spoustu knížek, poradím si snad se vším. Kašlíček, teplo, bezesné noci. Jdou na mě mdloby. Postupem času se z nás stávají soupeři, každý stojíme na jiné straně barikády. Záleží především na síle hlasu. Musím uznat, že Lucie Bílá má slabší ječák.

„Klášné miminko.“ Sousedka se snaží pohladit tvou milou tvářičku.



Máš pro ni přichystané překvapení. Pst, dokonalá zbraň. První zoubek, ještě o něm neví. „Nesnáším cizí pracky na svojí krásné tvářičce. A co hygiena, babo? Opravdu není vhodné se mě dotýkat. Mám novou zbraň!“

Nechápeš, proč se paní, která tě obdivuje, kácí na zem. Tvoje mysl je soustředěná, alespoň se na konci života sveze sanitkou.

Urazili jsme spolu dlouhou cestu. Vrtíš hlavou nad hromadami polštářů kolem rohu skříně? Proč se táta nemůže dostat z koupelny, když se ti ten klíč moc líbil? Proč pan doktor nesouhlasí s tvými ušní fazolovou ozdobou? Proč maminka nemá pochopení pro tvé přerovnávání zboží v obchodě? Proč panenky po tvém zásahu nemají hlavy?

Můj recept na šťastné dětství - plácnout sebou na zem, zuřivě kopat a ječet.

Tak kdo je pánem v naší rodině? Jste na správné cestě k odhalení vítěze?

Stále si myslíte, že máte doma sladkého drobečka?

Úsměvně

Záchranná akce

Ten kluk je jako z hadích ocásků, říkali o něm. A byl. Kde se co dělo a děje, tam je Péta. Úrazy, tedy malé nehody, odřeniny, to už nebere v úvahu. Taková „silniční vyrážka“ se ošetří a jde se dál. Nedávno se objevil ve dveřích předsíně a hlásil: „Jde se šít!“ Tím mínil svou rozbitou bradu, ne košili. Na chirurgii už ho znají a mají ho svým způsobem rádi. Je to stálý zákazník.

Jarní sluníčko láká děti ven, však to známe všichni. A tak se s novými silami vrhá i náš Péta do nových her. Na hřišti, u zahrádky, na loučce, u lesíka. U lesíka? Ano? Tam z toho

ještě neolštěného stromu bude určitě krásně vidět!

Myšlenka - čin! Leze bystře a svižně jako veveříčka, jako malý drevokocúr. Už je na vrcholku, větve plné mízy se lehce kymácejí. To je krásný rozhled! Vtom ale pohlédl dolů. Hrozná a nebezpečná hloubka. I ty větve jsou nějak dál od sebe, asi na ně nedosáhnu. Určitě na ně nedosáhnu! „Klucí! Klucí! Pomoc! Mamí!“ Všichni se sbíhají, hlavně klid. Uklidňují vystrašeného horolezce, ať se pevně drží, přinášejí dlouhatánský žebřík a štíhlý mladík ze sousedství leze

a leze a udílí rady. Podařilo se! Péta se drží svého zachránce kolem krku. Je viditelně šťastný a ještě šťastnější je maminka horolezce, vlastně stromolezce.

Když se nohy obou dotknou země, neví, jestli má Petku obejmout nebo mu naplácat. Zvítězilo to první. Jinak si v průběhu záchranné akce představovala hasiče, jak přijíždějí s výsuvným žebříkem, napínají plachty nad zem, prostě byl to hororový scénář.

Péta si jistě brzo zase něco vymyslí. Bude to určitě originální. Napišu vám o tom. *Si*

Z okolních obcí a měst

Muzikant tělem i duší

V nedávných dnech oslavil nejstarší kapelník širšího regionu pan Talián své narozeniny. Bez jakýchkoliv okázalostí, jen v kruhu svých muzikantů, završil tento neúnavný pán, muzikant, jakých je v naší oblasti velmi málo, další rok svého plodného muzikantského života nad

oněch osmdesát let.

Kapelníkovi dechové hudby Taliánka je možné jen a jen přát mnoho dalších roků ve zdraví, ať svojí taktovkou ještě mnohá léta diriguje hudbu, bez které by nemohl žít. Toto vše mu za mnohé muzikanty našeho regionu přeje
Radoslav Měřinský

Se stolním tenisem to myslí na
Základní škole v Břidličné vážně

Celkově již pátý turnaj ve stolním tenise uspořádal pedagog této školy Mgr. Antonín Zada Zavadil pro žáky a žákyně na 2. stupni. Turnaj „O velikonočního zajička“ měl velký ohlas a celkově se ho

zúčastnilo 28 žáků. Překvapením turnaje bylo vítězství žáka Gregovského, který celý turnaj vyhrál. Je vidět, že nestor stolního tenisu Zavadil to vzal za správný konec.
R. Měřinský



Výstava dětských prací nad jiné

Výstava dětských prací na Základní škole v Břidličné ukázala schopnost, šikovnost a nesmírně obětavou práci dětí i jejich učitelek, které se svým malým svěřencům věnují s takovou láskou, že si zaslouží poděkování a pochvalu. Kdo tuto malou výstavku na 1. stupni školy navštívil, nelitoval. Je až neuvěřitelné, kolik nápadů a fantazie



Fota: R. Měřinský

vnuknou učitelky svým svěřencům, kteří pak vytvářejí díla hodná skutečného uznání. Je vidět, že i nové vedení školy podporuje po všech stránkách své podřízené, kteří své svěřence vedou k opravdovému citění a poznávání všeho pěkného. Výstavkou jsem byl nadšen - vám vděčný
Radoslav Měřinský

Záchrana mláďat kosa černého (Turdus merula)

Ve čtvrtek 15. dubna přinesli žáci Základní školy v Břidličné Lukáš Komínek a Jaroslav Benko spadlé hnízdo kosa černého i s pěti mláďaty. Našli jej před svým domem na zemi, kde zřejmě upadlo z některého blízkého stromu. Mláďata byla kupodivu v pořádku, tak jsme se rozhodli umístit hnízdo zpět na některý ze stromů. Nejdůle-

žitější bylo určit strom, kde se původně hnízdo nacházelo. To nám nakonec prozradila samice, která na jednom stromě seděla a zřejmě hledala své ratolesti. Hnízdo jsme tam umístili a kluci dostali za úkol pozorovat, zda rodiče opět na hnízdo létají a krmí svá mláďata. Na druhý den jsme zjistili, že v hnízdě bylo ještě jedno mláďe, kterého se

ujala Anežka Gazárková ze sousedního domu. Mláďe krmila vlastnoručně nasbíranými žížalami. Asi za pět dní už byla všechna mláďata připravena opustit svůj domov a nyní jsou již samostatná. A tak díky klukům a jedné slečně byly zachráněny životy pěti ptáčků, kteří jsou navíc užiteční a bez jejichž zpěvu si nedokážeme představit

přicházející jaro.

Zajímavost z ornitologie: V úterý 20. dubna přiletěli do Břidličné čápi bílí (Ciconia ciconia) na své již několikaleté hnízdo. Je to zřejmě jeden z nejpozdnějších příletů v naší republice, protože podle ornitologických pozorování jsou již ostatní čápi dávno na svých hnízdech. *Miroslav Glacner*

Proč nechci ve funkci stávajícího starostu?

Těch důvodů je hned několik:

1. Jako člen představenstva okresního stavebního bytového družstva Bruntál se sídlem v Krnově spolupracuji roky s panem Jiřím Doleželem, který zastává současně funkci vedoucího pro regionální rozvoj pro oblast Krnova a okolí. Roky podává jeho odbor zajímavé projekty a čerpá peníze z různých kapitol EU Phare, Sapard a další. Tento pán doporučil Ing. Kloudovi po jeho zvolení při návštěvě výstavy Regiontour v Brně urychlené zřízení odboru pro regionální rozvoj. To se nestalo. Já sám jsem starostu navštívil a sdělil jsem mu osobní zkušenosti, kdy jsem úspěšně podal prostřednictvím Asociace pro chov masných plemen pět pilotních projektů programu Phare pro mikroregion Jeseníky. Vybídl jsem ho k vypsání výběrového řízení na tento post. Nic. 0.

2. Vzhledem k tomu, že je nezbytně nutné řešit problematiku tzv. energetických auditů, tj. že domy s vyšší energetickou spotřebou energií jak 700 GJ, rozhodl jsem se po vzoru mnoha bytových druž-

stev realizovat komplexní zateplení panelového domu na Dukelské ulici č. 4 jako vzorový dům a současně vyhodnotit účinnost zateplení. Je obrovská škoda, že se nám nepodařilo získat původně přislíbený vysoký úvěr od Reifeisen stavebního spořitelny, která nabídla původně šestimiliónový úvěr se splatností dvaceti let. Je tomu rok, co jsem navštívil Ing. Kloudu jako bývalého vedoucího Tepla, s. r. o., s dotazem, jak hodlá řešit problematiku výše zmiňovaných energetických auditů. Prohlásil, že město nemá peníze, a tudíž nebude řešit nic. Opět 0. V současné době máme pomalu zimní topnou sezónu za sebou a můžeme konstatovat přímou úsporu tepla, sledovanou na digitálním měřiči na patě domu, ve výši 32 %. V případě kompletní výměny oken za plastová, zateplení balkónů a instalace digitálních měřičů tepla je možné dosáhnout 50% úspory tepla. Pokud si vezmeme desetiletý úvěr, tak při úspoře zaplatím postupně touto částkou a nemusím zvyšovat nájem. Je to jednoduché, jen si vzít tužku a papír, pane „starosto“, a počítat. Je krajně nezodpovědné nechat občany bydlet v plísni

napadených bytech, které jsou v našich podmínkách postaveny nevyhovujícími technologiemi, kde nepomůže žádné větrání, ale pouze řádné zateplení minimálně jako v našem případě 100 mm polystyrénem - dům je teplý, krásně vypadající a o tom to je, pane „starosto“. V současné době začneme postupně zateplovat po vzoru Jeseníku a Svitav všechny panelové domy se souhlasem samospráv a byl by hlupák ten, který nechce zateplit dům a ušetřit 50 % nákladů a mít vyřešené energetické audity.

3. Problém „Zrcadlo“, který neúspěšně pět let řeší pan Nejedlý, v současné době člen naší obvodové komise OSBD Rýmařov, a já rovněž díky absolutní neschopnosti a nekompetentnosti některých zastupitelů, kteří rozhodují o tak důležité věci, jako bezpečnost občanů, od zeleného stolu. Minulý týden v sobotu jsem se vrátil s manželkou a dcerou ze Šumperka a v naší inkriminované křižovatce ulic Bartákova - Revoluční byla dvě havarovaná auta. Kdyby uposlechla komise a pan „starosta“ doporučení vedoucího odboru dopravy a silničního hospodářství pana Trojana ze dne

24. 7. 2003, kde ve svém stanovisku doporučuje pro zvýšení bezpečnosti silničního provozu a obyvatel města osadit toto silniční zrcadlo, nemuselo dojít k havárii se škodou téměř 50 tis. Kč. Ing. Koláře jsem osobně upozornil, že není možné rozhodovat od zeleného stolu o tak závažných věcech a v případě jakékoliv havárie podám na tuto komisi trestní oznámení pro zneužití pravomoci veřejného činitele.

4. Poslední kapkou pověstného poháru trpělivosti je „řešení“ recyklačního dvora v Rýmařově, díky kterému se stal pan „starosta“ mediální hvězdou pořadu Report. Zbytečná pokuta 50 tis. Kč. Stačilo pouze navštívit pana Erbena s prosbou, zda by mohl provozovat tento dvůr ve svém podniku, což jsem učinil. Neschopnost, nekompetentnost a hulvátské chování jsou další důvody, proč nechci ve vedení města Ing. Petra Kloudu. Pokud nebude volba starosty přímá a do čela obce, města neusedne člověk, který má zájem řešit ty základní potřeby občanů, tak se situace bude opakovat.

*Ing. Josef Švéda,
občan Rýmařova*

Odporuje starosta města

K článkům Ing. Josefa Švédy

Ing. Švéda během letošního dubna adresoval zastupitelům města a především mně tři články a jeden e-mail, v nichž vyjadřuje nespokojenost s naší minulostí a stávající prací, vyzývá mě a některé zastupitele k rezignaci, případně nám udílí rady k nápravě. Vyjmenovává postupně řadu témat, jako např. připojení města k Moravskoslezskému kraji, problematiku zástavy, které město poskytlo v minulosti podnikatelským subjektům, recyklační dvůr atd. Jejich řešení zastupitelstvo i rada města mnohokrát projednávaly a přijaly k nim snad už desítky usnesení. Ve své době tato témata byla nebo ještě stále jsou diskutována v Rýmařovském horizontu a výsledky jsou občanům, kteří dění ve městě sledují, známy. Není účelem a v možnostech tohoto článku vše opět popsat a vysvětlit. Z přístupu Ing. Švédy je zřejmé, že se o tyto problémy v minulosti nezajímali nebo o nich není plně informován, případně informacím nerozumí nebo

je manipuluje tak, aby posloužily jinému účelu. Přesto dělá u velmi složitých problémů jednoduché a příkré závěry. Otázkou je, zda lze pisateli věřit záchvat činorodosti a upřímnou snahu kladně ovlivnit a změnit dění ve městě, když řada jím vzpomenuťých případů je 10 - 15 let stará. Proč se svými výtkami tak dlouho otálel?

Dobře vím, že články a výpady tohoto typu je nutno důsledně ignorovat. Pisateli totiž nejde primárně o řešení popsáných problémů, ale využívá jich především k uspokojení vlastního ega. To jeho bude uspokojeno až po zničení nebo deklasování protivníka, nejlépe podáním trestního oznámení. Moje odpověď určitě pisateli poslouží jen jako olej pro oheň. Výjimku, proč tedy odpovídám, dělám proto, protože dvě témata z článku Ing. Švédy - vznik odboru regionálního rozvoje a zateplení panelových domů - v Horizontu diskutována nebyla, a přitom důležitá jsou a ales-

poň stručnou informaci si zaslouží.

K prvnímu tématu - existenci odboru regionálního rozvoje: Je pravdou, že Ing. Švéda se mnou vznik odboru dvakrát projednával, ale cudně zapomněl doplnit, že se vždy dožadovatel především přijetí do pracovního poměru na tento odbor jako nevhodnější možné obsazení. Kampaň proti mně a zastupitelům zahájil v okamžiku, kdy zřejmě pochopil, že se zaměstnancem Městského úřadu v Rýmařově v tomto volebním období nestane. Zde nalézám i odpověď na otázku, proč se pisatel pustil do řešení letitých případů až nyní.

Ale nyní vážně. Od reorganizace veřejné správy (1. 1. 2003) existuje mezi zastupiteli a zainteresovanými úředníky města dohoda, že funkci odboru regionálního rozvoje převezme odbor životního prostředí. Důvodem bylo nejprve poznat pracovní náročnost problematiky a teprve na základě skutečných požadavků okolí na poskytnutí služeb pracovní místo nebo od-

bor personálně doplnit nebo zřídít. Požadavky na případné budoucí obsazení pracovních míst budou určitě nadstandardní ve věci vzdělání, jazykové vybavy a komunikačních schopností, a takoví lidé se budou v regionu asi obtížně shánět nebo vychovávat. Odbor ŽP v současné době práci odboru regionálního rozvoje zastává výborně. Důkazem je skutečnost, že je město ve spolupráci s našimi poslanci velmi úspěšné v získávání dotací. Hlavní bariérou vyššího čerpání dotací není neschopnost odboru, ale omezené finanční možnosti města na spolufinancování projektů. Odbor navíc nadstandardně poskytuje informační servis okolním obcím a domácím podnikatelům.

Ke druhému tématu - zateplení panelových domů: Informace z článku Ing. Švédy je zdánlivě jednoduchá jako facka. Zbývá otázka, proč města, bytová družstva a další majitelé domů nemají 15 let po revoluci na všech panelových domech termofasádu, ale spokojí se maximálně s nátěrem fasádní barvou, případně zateplením štitových stěn nebo některých stavebních prvků, a plně zateplené domy jsou stále spíše výjimkou. Hlavní příčinou je, že

kompletní zateplení domu je při dnešních cenách tepla, ceně za zateplení a při jeho životnosti a účinnosti stále velmi spornou investicí a jen neuvěřitelně případy se dostanou pod ekonomickou návratnost 13 - 15 let. V situaci, kdy se zanedbanost bytového fondu celorepublikově odhaduje na přibližně 250 tis. Kč na jeden byt v panelovém domě a výnosy z nájemného stále nepokrývají náklady na nutné opravy, investují majitelé domů utržené peníze za nájemné především do oprav havarijní povahy. Problém zanedbané bytové údržby vzniká generace a dosahuje v národním měřítku 0,5 bilionu Kč. Popsaný stav platí bohužel plně i pro podmínky Rýmařova. Průměrné stáří městského bytového fondu přesahuje 30 let. Roční výnosy z nájmu bytů jsou přibližně 15 mil. Kč, z nebytových prostor 5 mil. Kč a město obě částky věnuje na opravy a správu bytů. Na výstavbu nových bytů pak město přidává své vlastní peníze k získaným dotacím. (Kdo z nás by nechal bydlet nájemníka za nájemné, které nepokrývá ani náklady na opravy nemovitosti, a ještě přidával na podporu tohoto stavu své vlastní peníze?) Výše nájemného už dva roky stagnuje, jak

dopadlo letošní hlasování o nájemném v parlamentu, je známo, a tak stát valí problém zanedbanosti bytů dál před sebou a ostatní majitelé povinně s ním. Omezené finanční možnosti majitelů bytů jsou druhou hlavní příčinou pomalého postupu zateplování domů a zlepšování zanedbanosti bytového fondu všeobecně. Dotační programy vyhlášené státem a podpořené desítkami mil. Kč vyznívají v porovnání s mírou problému platonicky. Zateplení domu je tak pro vlastníka velkým přepychem, a proto věnuje úsilí a skromné finance pouze infrastruktuře, statikám nebo střechám domů, tedy věcem přímo ovlivňujícím obyvatelnost domů a bytů. Proto i naše město zateplení domů a bytů provádí jen v nutných případech.

Jsem si vědom toho, že oba popsané problémy jsem zdaleka nevyčerpal a každý by si samostatně zasloužil i několik zvláštních vydání. Mým přáním je spíše sdělit, že se jimi zastupitelé vážně zabírají a snaží se je řešit. Přitom ten první je plně v jejich moci a určitě si s ním sami poradí, ten druhý bez pomoci a součinnosti státu neovládáme. Svalnaté řeči Ing. Švédy nám nepomohou. *Petr Klouda*

Ve Staré Vsi proběhla bonitace chovných psů

V sobotu 17. dubna, kdy se déšť střídá s deštěm a na nebi byl jeden velký tmavý mrak, proběhla na „cvičáku“ Kynologického klubu Stará Ves bonitace německých ovčáků.

Co vlastně bonitace je a co znamená pro naše čtyřnohé kamará-

dy? Bonitace je poslední akcí k tomu, aby mohl být pes s průkazem původu uchovněn. Předchází tomu svod daného plemene, RTG kloubů, výstava a zkouška ze sportovního výcviku. Skládá se ze zkoušky povahy, kdy figurant „přepadne“ psa ze

zástěny, a z protůtoků na 50 m. Pokud to dopadne dobře, pes postupuje do druhého kola, kde se posuzuje exteriér (vzhled) psa. Z obou disciplín rozhodčí zadá kód a udělí třídu chovnosti I., II., III.

Tohle všechno a možná ještě něco navíc mělo absolvovat cel-

kem třináct pejsků se svými psody. Začalo se ráno o půl deváté nástupem a první část bonitace proběhla bez deště. Zkontrolovalo se tetování pejsků a následovala kontrola dokumentů a podkladů potřebných k provedení zkoušek, tj. průkazu původu psa, přihlášky a veterinárního vyšetření, které potvrzuje, že je pes zdravý a že nepochází z místa, kde je nákaza.

Pak už to šlo ráz na ráz. Nachystal se náš figurant David Polzer a mohla začít zkouška povahy. Poté následovalo posuzování vzhledu psa. Rozhodčí si vzali do rukou metr, tužky a psalo se, měřilo a vážilo, to vše již za přítomnosti padajícího deště. Ten ale nikomu na náladě neu-



Fota: Lucie Matulová

bral. Vařil se čaj a s jeho pomocí to šlo hned lépe. Začaly vonět klobásky a uzené ocásky, na které se všichni těšili. Kolem oběda byla bonitace hotova.

Celkový výsledek: spokojenost na všech stranách. Rozhodčí Ing. Jiří Zavadilík na závěr shrnul, že byl mile překvapen, kolik krásných a kvalitních psů dnes viděl a mohl posuzovat.

Co dál připravujeme? V květnu mezinárodní zkoušky dle IPO a v létě (poslední týden v červenci) to bude celotýdenní výcvikový tábor, který bude ukončen zkouškami. Zváni jsou všichni milovníci pejsků se svými miláčky.

*Za Kynologický klub ve Staré Vsi
Lucie Matulová*

Nejen o posledním vlku v Jeseníkách

Vážná redakce Horizontu!

Na úvod suché konstatování, že jak Moravská Třebová (třeba) „není“ na Moravě, tak Lomnice u Rýmařova není zase u Rýmařova. Jak se o tom čas od času přesvědčují skautiči, spatřivše na upadajícím nádraží tabuli s názvem „u Rýmařova“, načež vystupují, že ten kousek už dojdou. No, dobro došli, jak se říkávalo, máje 14 km v nohách, jistě si libují. Ale píšu vlastně o něčem jiném. Péči našeho starosty dostává se nám do rukou „Bello horizonte“, jak někdo říká. V čísle 3/2004 jsem si s chutí přečetl článek p. Břetislava Chromce „Patří vlk do naší přírody?“.

Přiznám se k mnoholetému čtení různých ochrannářských a vůbec ekologických tiskovin, a tak jsem čekal mírně plačtivě a méně soudně nafkání nad úpadkem společnosti, odmítající mít tu nebo tam vlka za humny a požírajícího primitivním, jak jinak, vesničanům jakési ovce, králíky, včelstva nebo co. Aniž tyto jednoduché, materiálními požitky zcela pokažené osoby dokážou pochopit, jaké cti se jim tak dostává, a navíc mohou po několikaletém handrkování ještě zdarma dostat jakýsi peníz. Stejně je to s kormorány atd. Nebo ti suroví totalitní (bývalí, že) pohůnci zvaní myslivci, kvůli jakýmsi zajícům, srnám a podobné sběři nemají vlka v revíru rádi. Ostatní si doplňte sami, stačí číst dopisy čtenářek plných citů na straně jedné a některé noviny a časem časopisy jsou tím proslulé - na druhé straně má člověk dojem, že paní redaktorky by „lajv“ vlka nepoznaly od prasete.

Článek pana Chromce je skvělý, vyvážený, rozumný. Nevzbuzuje emoce na straně jedné a pohrdání pitomostí na straně druhé. Stačí? Ale tím není vlkům v dosahu města Rýmařova konec: dovolují si trochu sáhnout do historie našeho kraje a přiložit sice vyčtená,

klopotně nalezená fakta - třeba o posledním vlkovi v Jeseníkách. Raději budu citovat:

Na základě mnohých zpráv, že se v okolí našem pohybuje velká šelma vlk, jak o tom stržena zvěř svědčila, a že byl viděn dřevorubci, ano i ženami na trh do Berouna přes Slunečnou jdoucími, rozhodnuto po poradě s úřadem příslušným šelmy této nalézt a uloviti. K tomu účelu jest povolena pochůzka lovecká jak lesy (dlouhé tituly) lichtensteinskými, tak revírem Německého řádu. Po dva dny ničeho nenalezeno, až dne třetího stržena dvě zvířata, živočišné pozůstatky daly naději. Za syrého dopoledne v lese na kopci mezi cestami spatřen jest vlk, a to silného vzrůstu.

Viom zručným výstřelem pohotový byl pan Oldřich Drechsler, v Lomnici v čp. 40 uhlířství provozující. Šelma mistrnou ranou skolena byla vzápětí mrtva. Stalo se tak dne 5. listopadu 1876. Nadšené ovace byly uděleny šťastnému střelci. Vlk byl poté vystaven v nové myslivně, zkoumán a načež odeslán cestou (zkráceno) lesních úřadů lichteinsteinských do veterinárního učiliště ve Vídni (?) Po čase došlo k dobrozdání, že jest to skutečně vlk, a ne pes nadměrného růstu. Dotyčný (!) se sem asi zatoulal až z lesů v Haliči. Na místě ulovku později vztyčen malý památníček „Poslednímu vlku v Jeseníkách“.

Tolik zpráva čerpaná jednak ze staré lomnické kroniky a pak i z venkovské přílohy nějakého listu té doby, soudím na olomouckou Die Zeit.

Co k tomu dodat - pomníček „kdosi“ zlikvidoval, nebo spíš ukradl po r. 1990. Kolik režimů přežil, si můžete spočítat. Střelec Drechsler byl české národnosti, byl to pokrývač, a ne uhlíř, nesmírně nadaný a pilný. Nejkrásnější břídlíkové obložení bylo na jeho domě a Lomnice se jím poprávu chlubila. Až kolem roku 1970 se zjistilo, že v domě



č. 40 je nějak „vlhko od oken“, a dům byl, jak jinak, okamžitě zdemolován. Ale podobných domů Lomnice (nejen) měla a už nemá, že?

Ono je vůbec zajímavé louskat staré texty, nacházejí se dost často zajímavosti a souvislosti nečekané. Tak třeba prase divoké, abychom zůstali u zvířat, je dnes z hlediska výskytu banalita.

Bydlím pár metrů od živé silnice a někdy navečer nebo ráno za šera stačí zajít k zadním oknům a vidím mlaskající a funící stíny „revidovat“ obsah kompostu. Jinak bylo v r. 1884. Zima, obrovské závěje až po střechy domů. Lidé dělali tunely ke stodolám a chlévům.

V usedlosti č. 84 šli ráno lidé „popravovat“ - tedy krmit zvířata a najednou na ně ve sněžném tunelu vyrazila strašlivá černá zvířata, nikdy nevidaná. Náhlým děsem jejich skutečná velikost ještě vzrostla - čeledín s děvečkou praštili lucernami a běželi do stavení. Hospodář Thiel vzal pušku, jeho syn sekeru, druhý vidle a po hodině otálení - mezitím už svítalo - vyrazili do boje! A vida, strašlivá zvířata vcelku pokojně žrala z truhly s krmným obilím a další ve chlévě ze žlabů vystrašených domácích prasat.

Při spatření lidí divoká prasata odběhla, asi se už nasytila. Thiel to hlásil ve všech třech lomnických myslivnách (lichteinsteinští, řádové a obecní) a myslivci se vydali se psy stopovat. Našli jen stopy od nohou a vyměšování. Teprve o něco později jim bylo skutečně potvrzeno, že šlo o nesmírně vzácná prasata divoká, zatoulavší se sem z rovin v Polsku.

O dvě století starší je zápis o „příčině polapení a ulovení“ nějakého „medvěda vodního“

v náhonu mlýna p. Langra v Tylově. Ten náhon je tam dodnes, vede z Moravice a nepohání mlýnská kola, nýbrž plní vodou pstruhařství. Z „medvěda“ se vyklubal bobr (to nevěděli), ale jako vodní zvíře byl zařazen mezi zvěř postní. Po poradě lomnické kostelníka - faráře v Lomnici tehdy ještě nebyl - asi jako znalec v oboru duchovním, učitele z Tylova a mlynáře Langra byl „vodní medvěd“ odeslán do Olomouce „jeptiškám v klášteře poblíž brány“ aby posloužil coby postní pokrm. V tu dobu tam totiž šlo z Lomnice a Tylova procesí, jak to v době barokní bývalo zvykem. Sice se můžeme domýšlet, jak „důstojným sestřám klášterním“ postní pokrm po dlouhé cestě poněkud více zamřel, ale to je jen spekulace.

V Lomnici a Tylově můžeme posloužit i skutečným medvědem. Na Vánoce r. 1705 byl organizován velký hon na medvědy mezi Tylovem a N. Plání za účasti tehdejších světských i duchovních celebrit. Jaký byl výsledek jsem, žel, nevyčetl ... třeba na to někdy dojde, archiv Velkostatku Sovinec je obrovský - ale výčet vydaných potravin pro asi dvě stovky naháněčů medvěda je zřetelný. Hlavně kořalka, pivo, vařený hrách a chléb. Nijak se nepřejídali ani nepřepíjeli - třeba si každý vzal ještě skývu chleba z domova na tu celodenní procházku, odhadovanou tak na 30 km.

Kolik při tom „polování“ na medvěda zahlédli vlků, se tam také nepíše. Ono se dokonce dle strašlivého písma zdá, že ruku vedla buď náhlá nemoc, nebo spíše kořalka, jak ty řádky utíkaly dolů.

To by bylo o něčem jiném. V nejlepší se přestává a s pozdravem zůstává Jaroslav Chytil, Lomnice



Fota: internet

Užitečná informace

Návraty ke studnám III. - Odběr vzorků vody

Rozhodne-li se majitel nebo správce studny pro rozbor vody, není odběr do první láhve, která je po ruce, rozhodně tím nejlepším, co může udělat. Tomuto kroku musí předcházet nejméně dva další:

1) Rozhodnout se, kde si nechám rozbor udělat. Rozbor dělá dnes za úplaty řada státních i soukromých laboratoří. Jedním z kritérií výběru je otázka, zda je laboratoř pro rozbor žádaných ukazatelů způsobilá. Pokud ano, měla by předložit doklad o autorizaci nebo akreditaci. Pokud má být výsledek rozboru podkladem ke správnému řízení (kolaudaci), či dokonce soudnímu sporu, nebo jde o pravidelný kontrolní rozbor veřejné studny vyžadovaný zákonem o ochraně veřejného zdraví, je provedení rozboru v takové laboratoři nutností, včetně odborného odběru vzorků.

2) Předem kontaktovat vybranou laboratoř, domluvit si termín a sdělit, jaký typ rozboru chce provést a pro jaký účel. Podle toho bude od laboratoře poučen:

- jak odběr provést a jak rychle a za jakých podmínek vzorek transportovat do laboratoře;
- do jakých nádob a v jakém množství vzorky vody odebrat - na mikrobiologický rozbor je vždy potřeba mít sterilní láhve z laboratoře;
- zda je, nebo není nutné, aby byl odběr proveden vyškolenými pracovníky laboratoře.

Rozbor vody a požadavky na kvalitu

Požadavky na kvalitu pitné vody definuje Vyhláška MZ č. 376/2000 Sb., kterou se stanoví požadavky na pitnou vodu a rozsah a četnost její kontroly. Vyhláška bude v nejbližších měsících novelizována. Tento předpis obsahuje přes 60 mikrobiologických, biologických a fyzikálně-chemických ukazatelů kvality vody.

Z hlediska běžné kontroly většiny studní jde o nadměrný požadavek. Už proto, že takový kompletní rozbor není zrovna levný. Proto se u studní provádí tzv. orientační rozbor vody, který zahrnuje 10 až 20 „hlavních“ ukazatelů a stojí obvykle okolo 1 000 Kč. Rozsah rozboru ke kolaudaci domovní studny (nejde-li o studnu, která má být využívána ke komerčním účelům) není nikde závazně stanovena a záleží v podstatě na rozhodnutí stavebního úřadu, jaký rozsah rozboru bude ke kolaudaci vyžadovat.

Mikrobiologické ukazatele

Při ověřování mikrobiologické nezávadnosti vody hledáme bakterie (tzv. indikátory fekálního znečištění), žijící ve střevním traktu člověka a teplotokrevných živočichů (E. coli, koliformní bakterie, enterokoky). Pokud se ve vodě najdou některé z těchto bakterií, je podezření, že voda přišla do kontaktu s výkaly či zbytky živočichů a že

může obsahovat patogenní bakterie a viry, které nejčastěji pocházejí právě ze střevního traktu. Vedle indikátorů fekálního znečištění se ještě stanovují tzv. indikátory obecné kontaminace (počet kolonií rostoucích při 22 °C nebo 36 °C), kterým se přisuzuje menší hygienický význam.

Chemické, fyzikální a senzorké ukazatele

Při prvním rozboru se doporučuje nechat si udělat rozbor co nejpodrobnější.

Za minimum se považují následující ukazatele: vápník a hořčík, vodivost, pH, chemická spotřeba kyslíku, dusičnany, dusitany, amonné ionty, chloridy, sírany, železo, mangan, zákal, barva, pach a chuť. K těmto ukazatelům podle místní situace může přibýt i speciální rozbor na těžké kovy, nepolární extrahovatelné látky (ropné produkty) nebo specifické organické látky (rozpouštědla, pesticidy atd.). Je dobré si přitom uvědomit, že zvýšený obsah některých nežádoucích látek ve vodě nemusí pocházet jen z lidské činnosti, ale může být dán i přirozeně geologickým podložím.

V příští části si popíšeme výše uvedené ukazatele.

MVDr. Jitka Škutová,

vedoucí odboru hygienických laboratoří Bruntál

Zdravotního ústavu se sídlem v Ostravě

Filozofie nebo realita?

Společným přáním i cílem mnohých z nás je ochrana životního prostředí a jeho neustálé zlepšování, o čemž svědčí i stále rostoucí vědomí nutnosti zachování života planety Země i pro další generace, obecně nazývané udržitelný rozvoj. Snaha by tedy byla, ale... Rozumíme tomu, co po nás Příroda žádá? Rozumíme tomu, čím jsme jí povinováni? Víme bezpečně, kam v Přírodě patříme? Jsem přesvědčen, že to jsou otázky, na které bychom těžko hledali objektivně uspokojující odpověď. Subjektivních a jednoznačně „zcela správných“ odpovědí jistě najdeme bezpočet.

Tyto a podobné otázky mě napadají, nejen když se dostanu do volné přírody, ale i cestou do zaměstnání, když mým řady zaparkovaných „pojízdných plechovek“. Napadají mě přitom i otázky „Kam to všechno povede?“ a „Co je toho příčinou?“

Pozorovali jste již někdy mravence při jejich činnosti? Není to úchvatné, jak každý mraveneček perfektně ví, co má dělat, jak bezvadně pracuje na společném díle? Podobně se chovají včely i další hmyzí společen-

ství. A to přesto, že nemají žádná psaná pravidla, žádné předpisy, mají pouze jeden jediný zákon - zákon Přírody, který všichni jedinci těchto společenství beze zbytku ctí a respektují. Všichni pracují, jako by celé společenství bylo jedno tělo, jeden duch. Je to něco, co současný člověk nedokáže.

Právě to „něco“ brání lidskému společenství v dalším postupu, brání v dalším růstu. Toto „něco“ brání tomu, aby se vzájemně pochopili a vzájemně si porozuměli nejen „člověčí“ jedinci, ale co je horší, aby se vzájemně pochopily a vzájemně si porozuměly celé národy. Výsledkem je celospolečenský růst agresivity, boj „kdo s koho“, boj o to „být na výsluní“, neustálé války. Konečným důsledkem je spousta zmařených (nejen) lidských životů a zdevastovaná příroda, ať si „udržitelný rozvoj“ skloňujeme třeba v tisíci pádech.

Bylo tomu tak vždycky? Zřejmě ne. Mnoho indicí a zřejmě již i řada důkazů totiž naznačuje, že člověk kdysi ovládal technologii a měl k dispozici energii, o kterých se nám dnes ani ne-

zdá. Důkazem toho jsou nejen různé pozůstatky, ale celé objekty, jejichž účel a postup stavby dodnes neumíme spolehlivě vysvětlit. Zřejmě byly zhotoveny v době, kdy člověk neměl ještě rozvinuto individuální egoistické myšlení, a naopak, tak jak to hmyzí společenství využívá dodnes, využíval kolektivního vědomí. Je to něco, čemu se současný člověk na úrovni svého egoismu s chutí vymývá. Výsledkem je soupeření a individualismus s následky, o nichž jsem se již zmínil. Rozvíjející se individualismus vede dokonce k tomu, že i mnozí „osvícení“ zahazují svoje ideály a pod pláštíkem duchovního růstu hledají cesty k penězům a osobnímu zviditelnění.

Vraťme se však zpátky do historie. S rozvojem lidské společnosti docházelo i k uvědomování si lidské individuality každého jedince a k poznávání sebe sama. Není to právě ten okamžik „vyhnání z Ráje“, jak nám ho líčí Starý zákon? Není náhodou biblické „babylonské zmatení jazyků“ právě okamžikem rozpadu kolektivního vědomí lidstva

a nástupem jakéhosi pseudokolektivismu s nezbytným rozvojem byrokracie a náhradou zákona Přírody umělými předpisy a nařízeními vytvářenými lidským egem?

Přestože se mnou mnozí nebudete souhlasit, neoddiskutovatelným faktem je, že v důsledku rozvinutého individualismu a agresivity jsou celospolečensky vynakládány astronomické částky na různá zabezpečovací zařízení, zbrojní systémy, restriktivní opatření atd. (další příklady si jistě bez námahy najdete sami). Pomineme-li peníze, jde především o nezměrné množství lidské práce, materiálu a surovin, energie a v neposlední řadě o devastaci lidského vědomí.

Naučme se znovu ctít zákon Přírody, hledejme cestu zpátky do jejího lůna a přestaňme se z ní vyčleňovat a na ni se nadřazovat. Chceme-li jako lidstvo uspět a pokračovat v dalším vývoji, nezbyvá nám nic jiného, než znovu budovat lidskou společnost na úrovni kolektivního vědomí, a to s využitím našeho vyspělého individuálního „já“.

Ing. Bohumil Svoboda

Sport

V Rýmařově se bude hrát I. liga

Družstvo žen oddílu kuželek TJ Jiskra Rýmařov dosáhlo vynikajícího úspěchu. V sezóně 2003-2004 vyhrálo s převahou II. kuželkářskou ligu. V předposledním kole vede s náskokem osmi bodů a již nemůže být předstíženo.

V jednadeceti kolech rýmařovské kuželkárky pouze jednou prohrály v Zábřehu a získaly zatím celkem 40 bodů. Družstvo hrálo ve složení: kapitánka Věra Tomanová a hráčky Monika Maňurová, Romana Mezihoráková, Mirka Paulerová, Ivana Schreiberová, Marcela Tillerová a dorostenky Petra Křimská a Veronika Vidlářová. Hráčky podávaly velice pěkné a vyrovnané výkony, o čemž svědčí jejich umístění v hodnocení jednotlivkyň. Mirka Paulerová je na prvním místě s průměrem 427,0 shozených kuželek, druhá je Věra Tomanová s 419,1. Marcela Tillerová s 411,4 je osmá, Romana Mezihoráková s 411,1 devátá a Ivana Schreiberová s 407,1 je devatenáctá.

V historii oddílu kuželek hrály pouze dorostenky tři roky první ligu. V kategorii dospělých se to podařilo až nyní našim ženám.

První ligu, nejvyšší soutěž v České republice, hraje dvanáct družstev. Mezi jinými přivítáme v naší kuželně i mistra České republiky, družstvo Slavia Praha. Naše hráčky čeká v novém ročníku i změna hracího systému. Zatím hrály ve druhé lize 100 hodů sdružených, zatímco v nejvyšší soutěži budou hrát 120 hodů sdružených. Je to dosti podstatná změna a hráčky se na ni musí v tréninku před zahájením soutěže připravit.

V Rýmařovském horizontu vám často přinášíme výsledky našich družstev v soutěžích a informujeme o úspěšných akcích, které náš oddíl pořádá. Tyto naše akce jsou všeobecně uznávané a rádi se jich účastní hráči a hráčky z celé republiky i čeští hráči startující v zahraničí. Tím náš oddíl propaguje nejen dobré jméno oddílu kuželek TJ Jiskra Rýmařov, ale i naše město.

V nedávné minulosti jsme slavili úspěchy i v soutěžích jednotlivců. Připomeňme, že jsme měli mistryni České republiky v kategorii juniorek - Romanu Mezihorákovou - a v loňském roce mistra České republiky



Kuželkářské družstvo žen TJ Jiskra Rýmařov

v kategorii žáků - Jana Sochora. I v ostatních kategoriích často postupují naši hráči a hráčky až do závěrečných turnajů o titul mistra ČR.

O minulém víkendu se konaly krajské přebory jednotlivců ve všech věkových kategoriích a naši hráči a hráčky dosahovali vynikajících výsledků. Do mistrovství České republiky v mužích postoupili z našeho oddílu Milan Dědáček a Jaroslav Tezzele. V ženách měla Věra Tomanová k postupu velice blízko. V dorostencích postupují Jiří Forcek a Antonín Sochor. V dorostenkách Petra Křimská

a Veronika Vidlářová. V kategorii zákyň obsadila Andrea Fučíková prvé místo. Tím se stala krajskou přebornicí a samozřejmě postupuje také na mistrovství České republiky. Loňský vítěz v kategorii žáků Jan Sochor má postup zajištěn automaticky. Účast osmi členů našeho oddílu v závěrečných turnajích o mistra České republiky je vynikajícím výsledkem.

Závěrem přejeme našim hráčům a hráčkám mnoho úspěchů v nejvyšší soutěži, aby se jim dařilo a byli dobrými reprezentanty našeho oddílu i města Rýmařova.

M. Votruba

V Moravici se skákalo o „Velikonoční vajíčko“

Jeздеcký oddíl Hamříkova stáj a občanské sdružení „Setřená slza“ uspořádaly 11. dubna v Dolní Moravici veřejný skokový trénink o „Velikonoční vajíčko“. Tréninku se mohli zúčastnit i závodníci, kteří neměli licenci.

Skokové závody zahájily děti na ponících následovány juniory na koních, závěr patřil dospělým jezdcům. Smyslem těchto závodů bylo popularizovat tento sport u dětí a mládeže s cílem, aby

smysluplně využívali svůj volný čas a netoulali se bezcílně po městě. Letos se mimo jiné uskutečnil seriál závodů JESENIA CUP 2004 jako druhý ročník. Seriál závodů se líbil nejen divákům, ale i jezdcům, a myšlenka se ujala i u stájí z Olomouckého kraje. Z kraje Moravskoslezského organizují tento seriál závody JO Horymas Horní Město a JS Hamříkova stáj Dolní Moravice.



Foto: archiv JS Hamříkova stáj

Pojďme již nahlédnout do výsledkové listiny:

Pony - děti:

1. Renata Mazalová - Angelika, JO Rudná pod Pradědem
2. Kateřina Jasinská - Adam, JS Hamříkova stáj
3. Michaela Macurová - Markus, JO Rudná

Parkúr 80 cm - děti a junioři:

1. Veronika Přibilová - Jocker, JS Hamříkova stáj
2. Renata Mazalová - Angelika, JO Rudná pod Pradědem
3. Kateřina Jasinská - Adam 2, JS Hamříkova stáj

Ostatní:

1. Kleo Vabroušek - Arti, JC Albrechtice
2. Veronika Pěkníková - Naomi, JO Deštné
3. Pavel Jarnot - Krokot, JO Deštné

Parkúr 90 - 100 cm - děti a junioři:

1. Jan Křížek - Nil 2, JS Hamříkova stáj
2. Jan Vala - Riana, Spolfinn Bruntál
3. Veronika Přibilová - Jocker, JS Hamříkova stáj

Ostatní:

1. Ing. Sláma - Narkos, JO Horymas Horní Město
2. Ing. Měrková Jarmila - Vichi, JO Sobotín
3. Sigmundová Vanda - Lejdy, JS Hamříkova stáj

Parkúr 110 cm - žolík ostatní:

1. Ing. Sláma - Narkos, JO Horymas Horní Město
2. Marek Klus - Domina, JO Horymas Horní Město
3. Veronika Přibilová - Murphy, JS Hamříkova stáj

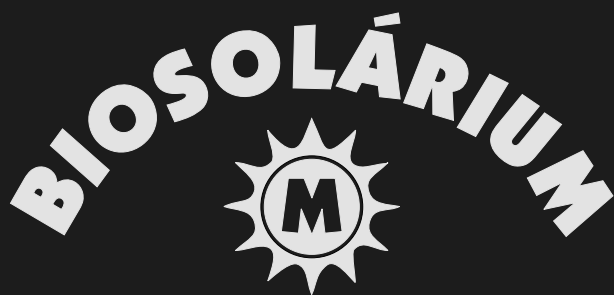
Uskutečnilo se celkem 88 startů a nejúspěšnější juniorkou závodů se stala Veronika Přibilová, která sedlala koně Jockera. *Zdeněk Přibil*

Fotbalový oddíl TJ JISKRA - výsledkový servis

Datum utkání	Soupeři	Výsledek (poločas)
Přípravka A		
25. 04. 2004	Sokol Troubelice „A“ – Jiskra Rýmařov Branky: Jan Sekanina 2x, Dominik Šašínska a Tigran Gevorgyan	0 : 4 (0:2)
	Sokol Troubelice „B“ – Jiskra Rýmařov Branky: Dominik Šašínska 5x, Jiří Tlapal 3x, Tigran Gevorgyan 3x, Khachik Gevorgyan 3x, René Mrhal 2x, Martin Bartoník 2x a Adam Lašák	1 : 19 (1:7)
Přípravka B		
25. 04. 2004	Sokol Troubelice „B“ – Jiskra Rýmařov Branky: Michal Turták 3x, Václav Vaněrek 2, Adam Schreiber, Filip Tomeš, Martin Bureš a Sebastián Gorčík	0 : 9 (0:4)
	Sokol Troubelice „A“ – Jiskra Rýmařov	9 : 0 (5:0)
Mladší žáci		
11. 04. 2004	FC Vítkovice „B“ – Jiskra Rýmařov Branky: Tomáš Sitař 2x, Pavel Kučera	2 : 3 (0:2)
17. 04. 2004	Jiskra Rýmařov – SFC Opava „B“	Přeloženo na 28.4.
25. 04. 2004	FC Baník Ostrava „B“ – Jiskra Rýmařov Branku našeho mužstva vstřelil Petr Kršek.	2 : 1 (2:0)
Starší žáci		
11. 04. 2004	FC Vítkovice „B“ – Jiskra Rýmařov	0 : 0
17. 04. 2004	Jiskra Rýmařov – SFC Opava „B“	Přeloženo na 28.4.
25. 04. 2004	FC Baník Ostrava „B“ – Jiskra Rýmařov	3 : 0 (2:0)
Žáci „B“		
03. 04. 2004	Jiskra Rýmařov – FC Staré Město	10 : 0 (7:0)
10. 04. 2004	FC Karlovice – Jiskra Rýmařov	2 : 3 (1:2)
17. 04. 2004	Svobodné Heřmanice – Jiskra Rýmařov	0 : 19 (0:9)
24. 04. 2004	TJ Světla Hora – Jiskra Rýmařov Jedinou branku utkání vstřelil Kamil Haník.	0 : 1 (0:0)
Dorost		
04. 04. 2004	Jiskra Rýmařov – FC Velké Hoštice	1 : 0 (0:0)
11. 04. 2004	FC Polanka – Jiskra Rýmařov	3 : 0 (0:0)
18. 04. 2004	Jiskra Rýmařov – TJ ČSAD Havířov Obě branky vstřelil v závěru utkání Zdeněk Rull.	2 : 0 (0:0)
24. 04. 2004	Vagonka Studénka – Jiskra Rýmařov Branky vstřelili Petr Fojtík a Miroslav Pavlát.	0 : 2 (0:0)
Muži „A“		
03. 04. 2004	Jiskra Rýmařov – TJ Velké Losiny Branky: Dušan Žmolík (p), Jan Doseděl	2 : 2 (1:1)
11. 04. 2004	Lipník nad Bečvou – Jiskra Rýmařov Branku našeho mužstva vstřelil Jiří Šulc.	3 : 1 (1:1)
14. 04. 2004	Jiskra Rýmařov – Baník Albrechtice	3 : 1 (1:1)
18. 04. 2004	TJ Valašské Meziříčí – Jiskra Rýmařov	1 : 0 (1:0)
21. 04. 2004	Sokol Mokré Lazce – Jiskra Rýmařov	2 : 0 (1:0)
24. 04. 2004	Jiskra Rýmařov – TJ Dětmarovice	3 : 0 (2:0)
Branky: Marek Kašák 2x a Jiří Šulc		

Připravil Zdeněk Kudlák

V Rýmařově nově otevřené



SOLÁRNÍ STUDIO
Rýmařov, Husova 3

TURBO VERTIKAL

- moderní opalování s max. hygienou a komfortem
- nejsilnější solárium, opalovací čas zkrácen na 4, 8, max. 10 min.
- příznivý účinek u ekzému, akné, lupénky
- biosolární kosmetika

Tel.: 776 597 131

Otevřeno: Po - Pá 8.00 - 17.00
So 8.00 - 12.00

Vítězem 17. ročníku Městské basketbalové ligy je tým SOU

První dubnovou sobotu skončil 17. ročník Městské basketbalové ligy. V základní skupině se utkal šest týmů, z nichž první čtyři postoupily do vyřazovacích bojů, tzv. play-off. V semifinále si obě nejlepší družstva základní části snadno poradila se svými soupeři a v jejich dramatickém finálovém souboji pak bylo úspěšnější Střední odborné učiliště, které si po čtyřleté účasti v MBL vybojovalo první historické vítězství.

Konečné pořadí ligy: 1. SOU, 2. Turisti, 3. RE-DO, 4. Oldies, 5. Litovel, 6. Přeseryko. Vyhlášení výsledků proběhlo jako tradičně v penzionu Mary. Letošní ročník se nijak výjimečně nelišil od předchozích a lze jej označit za úspěšný. Pro pokračování ligy v příštích letech byla slibná hlavně účast šesti družstev. Za rok tedy na shledanou při 18. ročníku. *Pavel Vraspír*

Tabulka po základní části:

1. Turisti	10	9	1	681:457	19
2. SOU	10	7	3	664:556	17
3. Oldies	10	6	4	480:506	16
4. RE-DO	10	5	5	546:548	15
5. Přeseryko	10	2	8	509:597	12
6. Litovel	10	1	9	379:595	11

Semifinále play-off:

SOU-Oldies	74:40
Turisti-RE-DO	53:46

Finále:

Turisti-SOU	46:52
-------------	-------

O 3. místo:

Oldies-RE-DO	39:59
--------------	-------

O 5. místo:

Přeseryko-Litovel	62:68
-------------------	-------

Basketbalisté BFAA Oldies Rýmařov ukončili sezónu skvělým finišem

Zlepšující se formu potvrdil mladý basketbalový tým v posledních zápasech sezóny 2003/2004 v Oblastním přeboru Olomouckého kraje. Ve čtyřech závěrečných kolech ani jednou nezaváhal a všechny své soupeře zdolal. Naši basketbalisté byli

v jarní části třetím nejlepším celkem, což jim v konečném účtování vyneslo 6. místo v tabulce přeboru s minimální ztrátou na čtvrtou pozici. Výsledky v druhé části soutěže, stejně jako předvedená hra, jsou příslibem do nadcházející sezóny. *Pavel Vraspír*

Výsledky 20. - 23. kola:

26. 3. 2004	MEZ Mohelnice B - BFAA Oldies Rýmařov	77:83
9. 4. 2004	TBC Hranice - BFAA Oldies Rýmařov	60:89
16. 4. 2004	BK Rozsívál Olomouc - BFAA Oldies Rýmařov	78:81
23. 4. 2004	BFAA Oldies Rýmařov - SKP BK Olomouc	85:72

Konečná tabulka oblastního přeboru:

1. TJ Šumperk „A“	22	22	0	2076:1491	44
2. TJ Campanula Jeseník	22	17	5	1718:1336	39
3. BC SULKO Zábřeh	22	15	7	1692:1368	37
4. BK ZORA Olomouc	22	12	10	1602:1405	34
5. BK Rozsívál Olomouc	22	12	10	1582:1583	34
6. BFAA Oldies Rýmařov	22	11	11	1653:1662	33
7. TJ MEZ Mohelnice „B“	22	10	12	1629:1554	31
8. BK Zlaté Hory	21	8	13	1491:1546	29
9. TJ MEZ Postřelmov	21	8	13	1288:1779	29
10. SKP BK Olomouc	22	6	16	1406:1525	28
11. TJ Šumperk - junioři	22	6	16	1473:1788	28
12. TBC Hranice	22	4	18	1077:1650	25



Za účasti dcery Františka Vychodila Jany Babíkové byla v sobotu 24. dubna slavnostně otevřena Vychodilova stezka o délce 12 kilometrů. Na pochod vyrazili kromě turistů také rýmařovští skauti. Podrobnější informace přineseme v příštím čísle Rýmařovského horizontu.

*Chcete
auto?*

AUTOPRODEJNA BRUNTÁL

AUTA NA SPLÁTKY

Pavel Ryšavý

LEASING ZDARMA - NÍZKÉ SPLÁTKY

Krnovská 16, Bruntál

www.autoprodejna.cz

Volejte zdarma zelenou telefonní linku i z mobilu 800 130 800

*On si na
opravdové
auto ještě
počká
VY NEMUSÍTE!!!*



... a zbytek doplatíte ve splátkách

Další vozy v nabídce

Nabídněte své auto na protiúčt

Smlouvu Vám vyřídíme v sobotu i v neděli

Jediné kryté a vyhříváné prodejní místo ojetých vozů v regionu



Vydavatel: Středisko volného času Rýmařov, Okružní 10, 795 01 Rýmařov, tel./fax: 554 211 410, <http://www.rymarov.cz/mesto>
Neoznačené foto: Redakce. Uzávěrka dne: 22. 4. 2004. Redakce si vyhrazuje právo na zkrácení, případně úpravy nevyžádaných příspěvků a nemusí nutně souhlasit se stanovisky uveřejněnými v příspěvcích dopisovatelů. Odpovědný redaktor: Mgr. Jiří Konečný. Adresa redakce: Okružní 10, 795 01 Rýmařov, tel.: 554 230 459, mobil: 737 802 259, e-mail: rymhor@seznam.cz
Vyšlo dne: 30. 4. 2004. Příspěvky laskavě zasílejte nejpozději do 6. 5. 2004, další číslo vyjde 14. 5. 2004.

Grafická úprava novin a inzerce: Tiskárna APRO Bruntál, Ruská 10, 792 01 Bruntál, tel./fax: 554 717 196, e-mail: apro@iol.cz

Vydávání povoleno Ministerstvem kultury ČR pod značkou MK ČR E 11017.

Cena 8,- Kč

Auto color Design

Opavská 69, Rýmařov
Tel. 554 230 712, 554 230 722
salon.rym@autocolordesign.cz

Staroměstská 3, Bruntál
tel. 554 715 101, 554 715 103
salon.br@autocolordesign.cz



Vyměňte Vaše staré za naše nejnovější

**Škoda Fabia již od
225.000 Kč**

Při zakoupení nového vozu **Škoda Fabia** Vám dáme až **40.000 Kč** navíc za Váš **ojetý vůz**.



Přijďte se o tom přesvědčit sami.

Vyzkoušené ojeté vozy se zárukou !



Při pořízení ojetého vozu na **leasing od ŠkoFINu:**

- karta **CCS** na pohonné hmoty „nabitá“ na **5.000 Kč zdarma !**
- havarijní a povinné pojištění v ceně leasingu
- záruka 1 rok na všechny ojeté vozy Škoda, SEAT, VW od r. v. 1995
- výběr z 2600 vyzkoušených ojetých vozů u obchodníků **ŠkodaAuto**

... stačí se zastavit

Váš Favorit se nemusí bát našich servisů !

- Výměna motorového oleje a filtru (Olej OMV Super Oil 15W - 40) **497 Kč**
- Výměna vzduch. filtru **139 Kč**
- Výměna konc. tlumiče výfuku **686 Kč**
- Pneu Kormoran 165/70x13" **900 Kč**

Partner akce: OMV Česká republika s.r.o.



Autoprodejna Petr Lašák, Revoluční 26, 795 01 Rýmařov

tel.: 554 211 577, 608 830 940, www.autolasak.cz, e-mail: autolasak@quick.cz



SLEVNĚNO
Ford Escort 1.6-16v-klima-aut., r. v. 1997, 35 tis. km, 2 x air., ABS, rádio, centrál, el. okna a zrcátka, pos. říz. Cena: 129 000 Kč.



NOVÁ NABÍDKA
Opel Vectra Caravan 2.0 Klima, r. v. 1997, 114 tis. km, airbag, ABS, CD, el. okna a zrc., tažné, centrál. Cena: 189 500 Kč.



Opel Combo 1.4 i, r. v. 1996, rádio.
Cena 69 000 Kč bez DPH.



Š - Felicie GLXi, r. v. 1997, 70 tis. km, rádio, centrál, metalíza, mlhovky, 1. majitel, super stav. Cena: 119 000 Kč.



Ford Fiesta 1.3 - úprava pro invalidy, r. v. 1996, 95 tis. km, rádio, alarm, tažné, centrál. Cena: 79 900 Kč.



Škoda Felicia 1.3 Lxi, r. v. 1998, 139 tis. km, rádio, centrál, el. okna.
Cena: 109 900 Kč.



NOVÁ NABÍDKA
Peugeot 406 1.9 TD, klima, r. v. 1996, 93 tis. km, alarm, posil. říz., Al kola, centrál. Cena: 179 900 Kč.



Škoda Octavia 1.6 LX, r. v. 1998, 163 tis. km, 1. majitel, airbag řidiče, centrál, posilovač řízení. Cena: 149 900 Kč.



NOVÁ NABÍDKA
Škoda Felicia Combi 1.3 LXi Color Line, r. v. 1999, 31 tis. km, CD, alarm, šibr. palub. poč., centrál. Cena: 179 900 Kč.



Fiat Punto 1.2, r. v. 1995, 85 tis. km, tónovaná skla, zadní stěrač.
Cena: 110 000 Kč.



Mitsubishi L 300 2.0, r. v. 1997, 129 tis. km, odpočet DPH 22%, rádio, centrál. Cena: 149 000 Kč.



NOVÁ NABÍDKA
Peugeot 307 2.0 HDi Combi, klima, r. v. 2003, 4 tis. km, 6x airbag, ABS, CD, Al kola, centrál vyhř. zrc. Cena: 425 000 Kč.



SLEVNĚNO
Opel Astra Caravan 1.4i, klima, r. v. 1997, 148 tis. km, 2 x airbag, ABS, imob., alarm, el. okna, stř. okno, nosič, centrál. Cena: 145 000 Kč.



NOVÁ NABÍDKA
Škoda Fabia 1.4 MPI Comfort, klima, r. v. 2000, 2x airbag, ABS, rádio, posil. řízení, centrál. Cena: 189 900 Kč.



NOVÁ NABÍDKA
Daewoo Matiz 0.8, r. v. 1999, 35 tis. km, 1. majitel, perfektní stav, nízká spotřeba, servisní kniha. Cena: 129 900 Kč.



SLEVNĚNO
Škoda Felicia 1.3 LXi Combi, r. v. 1999, 109 tis. km, rádio, centrál.
Cena: 139 900 Kč.



NOVÁ NABÍDKA
Daewoo Matiz 0.8, r. v. 1998, 76 tis. km, 1. majitel, rádio, centrál.
Cena: 124 900 Kč.



Fiat Punto 1.2, r. v. 1995, 101 tis. km, rádio, stavitelná sedadla, tažné.
Cena: 115 000 Kč.



NOVÁ NABÍDKA
Opel Astra Caravan 1.7 TD, r. v. 1996, 97 tis. km, airbag, posil. řízení, tažné.
Cena: 129 000 Kč.



SLEVNĚNO
Š Octavia ELEGANCE 1.9 TDi, 2002, 12 tis. km, super stav, 4 x airbag, ASR, ABS, CD, palub. poč., Al kola, centrál, zasl. pení zámek. Cena: 399 000 Kč.



Opel Combo 1.7 D VAN, r. v. 1999, 98 tis. km, 2 x airbag, rádio, centrál.
Cena: 139 000 Kč.



NOVÁ NABÍDKA
Škoda Felicia LX 1.9 D, r. v. 2001, 45 tis. km, airbag, rádio, posil. říz.
Cena: 159 000 Kč.



SLEVNĚNO
Kia Sportage 2.0 DOHC, 4X4, r. v. 1997, 223 tis. km, airbag, rádio, el. okna, posil. říz., tažné, centrál. Cena: 189 500 Kč.



SLEVNĚNO
Škoda Felicia 1.6 GLX, r. v. 1997, 129 tis. km, ABS, rádio, centrál a další.
Cena: 110 000 Kč.

Ke každé smlouvě
Splátka od 1500 Kč měsíčně
Ojeté vozy
■ leasing
■ úvěr

U NABÍDKY OZNAČENÉ SYMBOLEM „PRODÁNO“ MŮŽEME ZAJISTIT STEJNÝ TYP VOZIDLA
Otevírací doba: Po - Pá 8.00 - 17.00, So 8.00 - 12.00



Výše splátky po dobu leasingu je neměnná včetně pojištění. • K uzavření leasingu není potřeba potvrzení o příjmu.



- **Výkup za hotové:** Váš automobil vám vykupíme okamžitě po osobní domluvě.
- **Komisioní prodej:** neúčtujeme parkovné, rychlý prodej, vyřízení všech formalit samozřejmostí.

- **Protiúčet:** při koupi nového vozu můžete platit vašim stávajícím vozidlem.
- **GE Capital Leasing:** akontace již od 10 % z ceny vozidla, výhodné havarijní pojištění a povinné ručení. Na sjednání

LEASINGU potřebujete dva platné doklady totožnosti, bankovní spojení a cca 45 minut času. U všech vozidel prověřen původ.
• **AUTOCREDIT:** půjčky do 300 000 Kč na vybraná vozidla (6 - 60 měsíců).

KAŽDÝ TÝDEN NOVÁ NABÍDKA, VŠECHNA VOZIDLA PROVĚŘENA A VYZKOUŠENA