



Oprava mostu na Palackého ulici si vyžádala náklady za více jak jeden milion korun.



O víkendu 13. a 14. září zavítalo na hrad Sovinec téměř dva a půl tisíce návštěvníků.



Vážná dopravní nehoda se stala 10. září mezi M. Štáhlí a Rýmařovem. Řidička se čelně střetla s autobusem.



Mladí a starší vyrazili na kole nebo pěšky na tradiční Rýmařovskou padesátku. Letos se konal již 28. ročník.

Aktuálně z města

Dopravní situace ve městě není v současné době vyhovující,*hovoří se ve zprávě odboru dopravy a silničního hospodářství*

Radní města Rýmařova se v pondělí 15. září sešli k sedmáctému zasedání. Rada města přijala celkem šestašedesát usnesení, z toho pětatřicet mělo charakter doporučení pro jednání zastupitelstva města.

Rada vzala na vědomí zprávu o dopravní situaci ve městě Rýmařově v roce 2003, projednala a přijala usnesení k majetkovým záležitostem, uložila starostovi města projednat současný stav nájemních vztahů s vedením SSOŠ Prima s.r.o.,

dále přijala usnesení týkající se stávající změny formy výběru parkovného provozovatelem parkoviště na náměstí Míru v Rýmařově. Radní přijali také usnesení týkající se bytových záležitostí.

Dopravní situace ve městě Rýmařově v roce 2003

Dopravní situace ve městě Rýmařově není v současné době vyhovující. To samozřejmě souvisí se zvýšeným provozem motorových vozidel na pozemních komunikacích, které nestačí zejména svou kapacitou, nedostatečným dopravním značením, nedostatečnými parkovacími místy, čímž je ohrožena mimo jiné i bezpečnost silničního provozu.

Zvýšený provoz motorových vozidel se následně negativně projeví na životním prostředí a zdraví obyvatel. Proto je nutno věnovat větší pozornost individuální automobilové dopravě a udržet ji v přijatelných mezích. Z toho vyplývá, že dopravní politice města, musí být věnována zvýšená pozornost. Je nutné řídit především poptávku po dopravě ve městě nejen ve vztahu k udržitelné dopravě, ale i pro udržení mobility lidí ve městě a s ohledem na potřeby ekonomického rozvoje města. Vytvářet podmínky pro vylučování tranzitní dopravy z města Rýmařova, zajistit budování obchvatu města, sledovat nehodová místa a zlepšovat jejich stavební dopravní řešení. V sídlišťích a v centru města regulovat individuální dopravu, budovat a zlepšovat parkovací možnosti kolem centra a na sídlišťích, přehodnotit vjezd do centra a do sídlišť. Uvedené cíle jsou dlouhodobějšího charakteru a jejich naplnění musí vycházet z rozboru situace a statistiky.

Ke dni 31. prosince 2002 byla ukončena činnost OkÚ (zák. č. 320/2002 Sb.). Tím k 1. lednu 2003, na základě zákona 314/2002 Sb. a prováděcí vyhl. č. 388 ze dne 15.8.2002, vznikl správní obvod obce s pověřeným obecním úřadem Rýmařov, který je vymezen obcí Břidličná, Dolní Moravice, Horní Město, Huzová, Jiříkov, Malá Morávka, Malá Štáhlé, Ryžoviště, Stará Ves, Tvrvkov a Velká Štáhlé. U pověřeného obecního úřadu vznikl nový odbor dopravy a silničního hospodářství (ODSH). Součástí jeho pracovní náplně MěÚ ODSH Rýmařov je také agenda řešení dopravních přeštoků. Na pokutách bylo uloženo celkem **701 600 Kč**. Tato částka by se měla zpětně vyna-

ložit právě na řešení stávajících nedostatků na místních komunikacích.

Průtahové komunikace ve vlastnictví státu a jejich dopravní značení lze v současné době označit za bezproblémové. Výjimku tvoří ulice Bartáková, jejíž povrch se v současné době obnovuje.

Jinak je tomu na místních komunikacích ve městě. Vzhledem k jejich délce a špatnému technickému stavu není město schopno zajišťovat každoročně potřebnou sumu peněz na jejich adekvátní údržbu a obnovu včetně dopravního značení, což vede ke zhoršování současného stavu, který je již tak nevyhovující. Ke zhoršení stavu místní komunikace došlo také z důvodu výstavby splaškové kanalizace, jehož investorem je město a realizace tohoto projektu přispěla i k destrukci některých místních komunikací.

Ve vlastnictví města je také patnáct mostů, na jejichž údržbu musí město vynaložit nemalou část svého rozpočtu

Pro rozvoj města by měla být prioritou obnova povrchu státní komunikace II/449, včetně opravy mostních objektů, která navazuje na rychlostní komunikaci R 35 (Litovel - Olomouc) a následně oprava všech komunikací v obci.

V Rýmařově je nedostatek odstavných parkovacích ploch, hlavně v centru města a v sídlišťích lokalitách. Řidiči využívají ke stání přilehlé místní komunikace, a tím do jisté míry omezují plynulost silničního provozu. Město se potýká s nedostatečným dopravním značením. Jeho výměna nebo oprava by přišla na nemalou finanční částku.

V období od 1. ledna do 31. srpna 2003 došlo na Rýmařovsku ke 146 dopravním nehodám, z toho přímo v Rýmařově k 57. Během těchto havárií byli dva občané zraněni těžce, třicet jeden lehce, dvě dopravní nehody si bohužel vyžádaly lidský život. V osmnácti případech byl u řidičů zjištěn alkohol, z toho desetkrát způsobil havárii. Celková škoda u dopravních nehod činila **5 933 000 Kč**.

Závěrem lze říci, že je nutno zlepšit spolupráci všech složek, které se podílí na bezpečnosti silnič-



ního provozu, jako jsou Obvodní oddělení Policie ČR Rýmařov, Policie ČR - okresní ředitelství dopravního inspektorátu Bruntál, Městská policie Rýmařov a vlastníci (majetkoví správci komunikací) a v neposlední řadě také samotní občané. Bude zapotřebí novelizovat obecně závazné vyhlášky související s dopravou atd. Bylo by rovněž dobré zvážit využívání finančních prostředků - z uložení a vybraných pokut, které by měly směřovat do obnovy a oprav komunikací, dopravního značení atd. S těmito prostředky by měl nakládat pouze odbor dopravy a silničního hospodářství. Rovněž je nutné odstranit nevšimavost obecní policie k dopravním přeštokům. Současná nevyhovující a v mnoha případech zastaralá dopravní značení se musí uvést do souladu s prováděcí vyhláškou č. 30/2001, kterou se provádí zákon o provozu na pozemních komunikacích, a ta stanoví konečný termín do 31.12.2006.

Majetkové záležitosti

Rada města schválila záměry pronájmů pozemků nebo jejich částí v katastrálním území Rýmařov, pronájem části nebytových prostor v objektu na ulici Národní č. 2 za účelem zřízení prodejny s nápoji, na ulici Sokolovské č. 32 za účelem ruční výroby svíček a v objektu na náměstí Míru 24 družstvu Saffad za účelem prodeje textilního zboží a poskytování služeb s tím spojených, včetně poskytování specializovaných služeb podnikatelským subjektům. Radní vyslovili souhlas se změnou úhrady nájemného za pronájem částí nebytových prostor v objektu na náměstí Míru č. 15 a vyslovili souhlas s ukončením smlouvy o nájmu nebytových prostor v objektu na třídě Hrdinů č. 33 a zároveň schválili záměr pronájmů těchto nebytových prostor, které budou volné od 1.11.2003.

Rada města schválila uzavření smlouvy o zřízení věcného břemene práva přístupu a příjezdu na částí pozemku v k.ú. Stránské ve vlastnictví města Rýmařova a dále vyslovila souhlas s rekonstrukcí nebytových prostor v objektu na ulici Radniční č. 1, pronajatých společností PRE-GEL s.r.o., za účelem zřízení mléčné jidelny.

Právo užívání závěsného odznaku

Radní stanovili podle § 108 odst. 2 zákona č. 128/2000 Sb., o obcích, ve znění pozdějších předpisů (dále jen „zákon“), právo užívat závěsný odznak k významným příležitostem a občanským obřadům (přijetí prohlášení snoubenců o uzavření manželství) člena zastupitelstva Ing. Milanu Kropáčovi, a to ve stejném rozsahu jako má starosta podle § 108 odst. 1 zákona. Rada města dále navrhla člena zastupitelstva Ing. Milana Kropáče za člena rady školy Gymnázia Rýmařov.

Byty se stavět budou, město obdrželo státní dotaci

Město Rýmařov podalo v letošním roce žádost na ministerstvo pro místní rozvoj o dotaci na výstavbu bytů. Žádost byla převedena na fond rozvoje bydlení a odtud již byla finančně vykryta v plném rozsahu. To znamená, že na výstavbu osmnácti bytů dostane město téměř deset milionů korun, což je podle starosty města Ing. Kloudy dobrá zpráva.

„Byty máme již vytypovány v lokalitách

na ulici Divadelní, Čapkově a Bartákově formou půdních vestaveb. Jedná se o byty menšího rozsahu. A právě po těch je velká poptávka“, uvedl k dotaci starosta Petr Klouda. Podle jeho mínění je dotace tak vysoká, že pokryje náklady na výstavbu bytů a dotace města budou zcela minimální. „Na realizaci výstavby bylo již provedeno výběrové řízení, ve kterém zvítězila firma 5. stavební a.s.“, doplnil starosta. JiKo

Jsou všechny mosty ve městě a okolí bezpečné?

Mnoho motorizovaných občanů našeho města projíždí dnes a denně přes několik mostů či mostků bez toho, aniž by si uvědomili, v jakém se nachází momentálním stavu. Jejich kvalitu a bezpečnost prověřuje statik. Ten také v nedávné době zjistil havarijný stav mostu na Palackého ulici v Rýmařově a na Krátké ulici v Janovicích a vydal rozhodnutí o jejich uzavření. Město Rýmařov okamžitě rozhodlo o jejich opravě či rekonstrukci. Na základě výběrového řízení uspěla rýmařovská firma Stas, která se na základě projektu pustila do oprav. Termín opravy mostu na Palackého ulici byl stanoven od 2. června do 22. srpna, ale vzhledem k neprůjezdnosti ulice v důsledku budování kanalizace se termín opravy posunul na 25. července až 17. října. Podle šéfa firmy Stas, Ing. Pavláška, však bude zakázka hotova nejpozději do konce září.

„Most je v současné době hotov. Nosníky jsou nové, celá konstrukce má železobetonovou desku. Čeká se ovšem na dostatečně zavaznutí betonové základní desky, teprve potom se může položit asfaltový koberec a provést dokončovací práce“, řekl k dané rekonstrukci mostu Ing. Pavlášek. Investice celé opravy podle šéfa firmy dosáhne výše 1.029 tis. Kč.

„Úspěšní jsme byli rovněž při projektu opravy mostu na Krátké ulici v Janovicích. Vyšším dodavatelem jsou ovšem Městské služby Rýmařov, s.r.o. I tady došlo ke změně termínu v důsledku zpoždění prací na první zakázce - mostu na Palackého ulici. Ale nevidím to nijak dramaticky. Zakázku bychom měli zvládnout se zpožděním deseti dnů, tedy nejpozději do 11. listopadu. Investice nepřekročí plánovaných 500 tis. Kč“, uvedl Boris Pavlášek. Pro upřesnění snad jen dodejme, že v loňském roce se opravoval také most v Harrachově.

Neméně důležitá je také oprava mostu ve směru z Ondřejova do Dlouhé Loučky. Tato investice ovšem patří do kompetence státu, vzhledem k tomu, že se zmíněný most nachází na státní komunikaci. Podle stavbyvedoucího Ing. Hodeka ze Správy a údržby silnic Moravskoslezského kraje se přistoupilo v podstatě k vybudování zbrusu nového mostu. „Předpokládáme, že termín dokončení splníme a na konci října budou práce hotovy“, řekl Ing. Hodek.

Motoristé mohou tedy s klidným vědomím projíždět mosty na Rýmařovsku bez toho, aniž by pojalí podezření, že některý z nich je v kritickém stavu. JiKo



Budeme se dívat na kvalitní obraz TV Prima do konce roku?

Na počátku letošního roku jednala rada města o zkvalitnění signálu televizního programu Prima. Tenkrát starosta města řekl, že byl osloven dodavatel - firma BTV Klimkovice, která je schopna za relativně nízkou částku realizovat celý projekt. Signál na zlepšení vysílání programu TV Prima by se přitom vedl tak zvaným bezdrátovým přenosem a přinesl by zlepšení programu Primy v Rýmařově, Janovicích a snad i v horní části Ondřejova.

„V současné době firma provedla

potřebná měření, postoupila výsledky měření na Český telekomunikační úřad, který odeslal 20. srpna žádost o vyřízení celé záležitosti do Polska, vzhledem k tomu, že kmitočty, na kterém Prima vysílá, se částečně prolíná

s kmitočty, které jsou používané v Polsku. Polská strana má na vyřízení žádosti podle zákona desetitýdenní lhůtu. Nejpozději by se měla žádost vrátit do konce října.

Následně odchází do Rady pro rozhlasové a televizní vysílání, která vydá konečné rozhodnutí,“ řekl k problematice starosta města Ing. Petr Klouda.

Původně se počítalo s tím, že program Primy bude zkvalitněn do Vánoc.

Vše záleží na konečné instanci a tou je Rada pro rozhlasové a televizní vysílání. „Samotná realizace potom již nebude náročná lze ji provést do jednoho, maximálně dvou týdnů.

Technická příprava na kostele sv. Michaela je již hotova,“ doplnil informaci starosta. Většina občanů města platí poplatky za televizní a rozhlasové vysílání. Je proto nasnadě, že by měli mít právo sledovat v požadované kvalitě všechny české programy včetně Primy. Rýmařovský občan může jen doufat, že Rada pro rozhlasové a televizní vysílání nevyužije své zákonné dvouleté lhůty a rozhodne brzy ke všeobecné spokojenosti televizních diváků našeho města. JiKo

prima
T E L E V I Z E

poznámka

Je mezi námi mnoho takových, kteří pustí z domu svého psa, aby se vyvenčil sám bez jakéhokoliv dohledu svého pána. Je mezi námi mnoho takových, kteří mají před svým domem hromadu papírů, plastových lahví nebo mikrotenových sáčků navátých větrem nebo pohozených dětmi vracejícími se ze školy. Odpadky zřejmě podle mínění některých nájemníků čekají na dobrotivé zaměstnance Městských služeb až „jejich“ nepořádek uklidí. Jsou mezi námi, bohužel, i takoví, kteří zřejmě neví, že objemné a nebezpečné odpady se již dávno neodkládají u kontejneru a že pracovníci městských služeb je při svozu běžných komunálních odpadků neodvezou. Ale co, je mnohem pohodlnější pohodit nepotřebnou dětskou postýlku, starou matraci nebo koberec, dřevěnou garnyž a bůhvíco ještě u kontejneru a nezajímat se o jejich další osud. Co nezajímat!? Lhostejně a flegmaticky přehlížet nakupenou hromadu tak dlouho, dokud se jí neujme nějaký bezdomovec či pravidelný zákazník sběrných surovin. V opačném případě by tam harampádí asi leželo až do příštího mobilního svozu. Pro všechny, kteří se rádi zbavují přebytečného

Proč někteří neslyší ani nevidí?

a nepotřebného harampádí tím, že je pohodí u kontejneru, je tady rada nad zlato. Pokud někdo nechce čekat na mobilní svoz, který se provádí každoročně druhou sobotu v lednu, čtvrtou sobotu v březnu a čtvrtou sobotu v říjnu Městskými službami Rýmařov, s.r.o. přímo u sběrných nádob na zbytkový odpad, může využít služeb recyklačního dvora na ulici Palackého od pondělí do pátku v době od 9.30 do 17.00 hodin. Jen tudy vede cesta k tomu jak si zachovat kulturní byd-

lení bez hromadění nepotřebného odpadu v našem městě a jak si také zachovat životní prostředí na relativně slušné úrovni. JiKo



Aktuálně z rýmařovské nemocnice

Poslanec, člen výboru pro zdravotní a sociální politiku Parlamentu ČR,
navštívil nemocnici v Rýmařově

Dne 18. září 2003 navštívil nemocnici v Rýmařově RSDr. Miroslav Opálka, poslanec parlamentu, člen výboru pro sociální politiku a zdravotnictví a předseda podvýboru pro reformu důchodového systému, spolu s Ing. Barathovou, členkou zastupitelstva Moravskoslezského kraje, předsedou okresního výboru KSČM v Bruntále Bačgoněm a redaktorem Haló novin Tomicou. Poslance dále doprovázeli Ladislav Žilka, městský zastupitel, a Ing. Pavlíček. Poslanec Opálku velmi zaujala skutečnost, že nemocnice v Rýmařově bez státních dotací je i za současné velmi obtížné situace ve zdravotnictví životaschopná a zbavila se břemene dluhů z minulých let, když přítom například hospodaření devíti bývalých státních nemocnic v Moravskoslezském kraji od počátku letošního roku skončilo celkovou ztrátou 130 mil. Kč. Odpověď na otázku, jak je to možné, je mnohotvárná, společným a zásadním rysem je snaha po maximální hospodárnosti, počínaje důsledným sledováním nákladovosti jednotlivých oddělení a druhů činnosti, přes organizaci práce a racionalizaci celého chodu nemocnice, uváženu personální politiku, hledání úspor v obslužných procesech apod., to vše ve spojení se snahou o vysokou odbornou úroveň léčebného procesu a o spokojenost pacientů. Čím dál více se ukazuje, že kromě nezbytných systémových opatření ve zdravotnictví je nutné, aby i jednotlivá konkrétní zařízení byla řízena kvalifikovaně, jako každý podnik, který má prosperovat. Za velmi podstatnou a nezbytnou je považována i změna úhrad za poskytovanou zdravotní péči - současný zcela nevyhovující systém paušální platby „za rodné číslo“ by měl postupně nahradit systém úhrad za léčení konkrétní choroby (tzv. DRG -



Poslanec Opálka (vpravo) při prohlídce dětského oddělení nemocnice, vlevo vedoucí lékařka MUDr. Gvozdiaková
Foto: Ing. Miloslav Marek

Diagnosis Related Groups), na jehož přípravě se aktivně podílí i rýmařovská nemocnice, jako jedna z dvaceti vybraných zdravotnických zařízení v zemi. V diskusi byl velmi kladně oceňován přínos, jakým je spolupráce a dobré vztahy nemocnice s městem. Hosté si prohlédli celý areál nemocnice, krásně vyzdobené nedávno znovuotevřené dětské oddělení, nově zařízený rodinný pokoj na porodním oddělení i nově upravené prostory ambulancí interního oddělení a přesvědčili se o aktivním zájmu vedení i za-

městnanců o udržení vysokého standardu péče na úrovni nemocnice základního typu, jakou rýmařovská nemocnice je.

Poslanec Opálka hodlá poznatky z rýmařovské nemocnice využít v přípravě a průběhu jednání o otázkách zajištění zdravotní péče v Moravskoslezském kraji za účasti zdravotnických institucí různého charakteru a předpokládá pozvání vedení rýmařovské nemocnice jako představitele tohoto typu nemocnic.

Ing. M. Marek

Rytíři bránili hrad Sovinec i jablky

Sobota ráno. Na hrad Sovinec míří 850 návštěvníků, řinčí plechové brnění, zbrojnoši na sebe pokřikují, netrvá dlouho a zvoní šermující meče při boji o hraběččinu ruku. Kolem prochází obchodník s fretkou na rameni a nabízí každému pohled do vlastního osudu a přitom rozdává štěstí. Podél úzkých uliček vyrostly stánky s medovinou a upomínkovými předměty. Nad vším středověkým mumrajem shlíží s koňského sedla hraběnka se svými třemi rytíři. V hradních příkopech zuří bitva o hrad.

Tak takhle nějak se dá v krátkosti popsat jedna z dalších vydařených akcí hradu Sovinec o víkendů 13. a 14. září. Největší divácký zájem vzbudila bitva přímo v hradním příkopu. Bitevní hluk a křik doplnily výstřely z dobových zbraní a hradního děla. V druhém boji šlo doslova o život. Obránci ve snaze zachránit hrad za jakoukoli cenu začali na protivníka házet i jablka. Za tento originální nápad obrany sklídili od publika čtyřminutový potlesk. Před masakrem je zachránil purkrabí Mlok v doprovodu hraběnky, který je ušetřil krveprolití a všechny pozval do hradu na námluvy.

Rytířům učarovalo dvanáct dvorních dam v gotických, renesančních a barokních dobových šatech. Tu nejkrásnější si ale mohl vybrat jen jeden. Ten, který zvítězil ve velkém rytíř-

ském klání „O prsten černé vdovy“. Konkurence v námluvách byla opravdu velká. Kvalifikace do boje na ostří meče se zúčastnilo osmdesát dva rytíři, do samotného turnaje se probodovalo už jen dvaatřicet. Zkoušku byl pro ně dřevěný panák se třemi špejlemi v pase. Dvě špejle museli přeseknout a jedna musela zůstat netknutá. Jak lehké, pomyslel by si mnohý, ale s mezerou 5 cm mezi jednotlivými špejlemi to dělalo všem značné problémy. O ruku Černé vdovy se po boji na ostří meče nakonec ucházel v sobotu rytíř jménem Merlyn z českotebovské skupiny Tartas. Místo náhradníka vybojoval rytíř Jaromír ze skupiny Páni z Bludova. Nedělním vítězem se stal rytíř Francouz ze slovenské skupiny Arwen z Nitry a druhým v pořadí byl Martin von Propich z olomoucké skupiny Adorea. Bohužel nikdo ze tří domácích sovineckých rytířů se nedostal ani do třetího kola.

Překvapením turnaje se stal člen divadelního souboru Magnet z Bruntálu Petr Šenkyřík, který jako nešermíř postoupil během dvou dnů do druhého kola a v nedělní kvalifikaci v seku mečem obsadil konečně páté místo. Divadelní ochotníci se zkrátka na prknech, která znamenají svět, nezapřou. Největší úspěch a ocenění krásy sklídila Monika z brněnské skupiny Lucius, která se zároveň stala dvorní



dámou hradu Sovinec pro rok 2004. Druhou nejméně úspěšnější byla Dagmara ze skupiny Adorea. Dívky volily sami návštěvníci prostřednictvím hlasovacích lístků, na kterých hodnotili také nejatraktivnější zbraň. Podvečerní ohniva show ukončila jednu z dalších báječných akcí pořádanou organizátory na hradě Sovinci.

Příští akce bude poslední v letošním roce, ale jak říká purkrabí hradu Sovinec Mlok: „To nejlepší na konci.“ Poslední akce hradu Sovinec v letošní sezóně ponese název Hofmistrova závěť, uskuteční se ve dnech 25. a 26. října a představí se na ní, jak už bylo řečeno, nejméně úspěšnější účinkující z řad kejklřů, šermířů, sokolníků a divadelníků podle návštěvnických anket.

Už teď si však mohou organizátoři a vedení hradu mnout ruce. V neděli 14. září prošel branou padesátitřicet návštěvníků roku 2003, což je historický rekord v návštěvnosti tohoto hradu. V sobotu 16. srpna dopoledne byl přivítán dvacetitřicet návštěvníků na víkendových akcích. O popularitě hradu Sovinec ale jaksi není přesvědčen obecní úřad v Jiřkově, do jehož správy obec Sovinec patří. Podle vyjádření purkrabího obec připravuje převod dvou ze čtyř parkovacích ploch společnosti První Sovinecká a.s., čímž zhorší již nyní nevyhovující podmínky pro parkování návštěvníků víkendových akcí. Škoda, motorizovaní návštěvníci hradu budou muset zanechat svá vozidla opodál a k hradu tak přijít po svých.

JiKo, LuH



Domácí násilí v Rýmařově - týral nezletilou dceru

V bývalém okrese stále poměrně často zaznamenává policie případy násilného jednání vůči rodinným příslušníkům. V současné době šetří policisté případ v Rýmařově.

Policijní rada SKPV v Bruntále zahájil trestní stíhání šestatřicetiletého muže z Rýmařova pro trestný čin týrání svěřené osoby. Doma totiž nepřiměřeně fyzicky trestal svou devítiletou dceru. Dívka musela čelit úderům do hlavy a bítí po těle. Následkem toho mívala podlitiny a jiná zranění. Násilí vygradovalo letos v květnu, kdy po napadení obviněným musela být ošetřena a hospitalizována. Na celou věc a podezření z týrání našťastí upozornila škola, kterou dívka navštěvuje. Na základě předběžného opatření soudu byla svěřena do péče své tety.

Odcizil lamino z výrobní haly v Horním Městě

Policisté Obvodního oddělení Policie ČR Rýmařov šetří krádež vzloupáním do výrobní haly v Horním Městě. O víkendu 6. - 7. září vnikl dosud neznámý pachatel do oploceného prostoru firmy v Horním Městě, oknem výrobní dílny truhlářství se pak dostal do prostoru přifrezovny, kde odcizil 13 metrů nařezaného materiálu lamina v celkové výši 4 500 Kč.

Přivlastnil si modřínovou kulatinu

Dosud neznámý pachatel odcizil u polní cesty z pastvin v Dolní Moravici v době od 1. června do 8. září dřevní hmotu připravenou k expedici. Jednalo se o 12 m³ modřínové kulatiny ve čtyřmetrových délkách a 9 m³ modřínové vlákniny ve dvoumetrové délce. Neznámý lapka způsobil rýmařovské společnosti škodu v celkové výši 21 900 Kč.

Drzost zlodějí znezná hranic

Dosud neznámý pachatel odcizil v odpoledních hodinách 13. září v Janovicích třem pracovníkům z Opavska mobilní telefony. Dělníci prováděli částečné demoliční práce venku před domem a pachatel využil jejich pracovní zaneprázdněnosti a otevřeným oknem vnikl do domu. Ze stolu sebral mobily a nepozorovaně opustil dům. Zlodějíček způsobil partě pracantů celkovou škodu ve výši téměř 17 000 Kč.

Oplatky už do Francie nepříveze

V úterý 9. září krátce před patnáctou hodinou havaroval mezi obcemi Václavov a Malá Štáhle šestatřicetiletý řidič nákladního vozidla DAF s návěsem z Jesenicka. Při projíždění levotočivé zatáčky zřejmě nepřizpůsobil rychlost jízdy a na mokré vozovce s plně naloženým tahačem dostal smyk a havaroval do pravého příkopu, kde se celý kolos převrátil

na bok. Na nákladu a vozidle vznikla škoda za více jak dva a půl milionu korun. Řidič převážel dvašedesát palet s oplatky určených na vývoz do Francie. Při havárii utrpěl řidič těžké zranění s dobou léčení asi 3 měsíce. Požití alkoholu u něj bylo vyloučeno. Při havárii došlo také k úniku asi 300 litrů nafty. Na místě zasahovali hasiči HZS Bruntál.



Foto: archiv Policie ČR Bruntál

Řidička se čelně střetla s autobusem

K velmi vážné dopravní nehodě došlo ve středu 10. září u Malé Štáhle krátce před patnáctou hodinou. Dvaatřicetiletá řidička felicie z Vrbná pod Pradědem projížděla pravotočivou zatáčkou a zřejmě vlivem nepřiměřené rychlosti nezvládla své vozidlo na mokřém povrchu vozovky. Vjela do protisměru a zde se pravou přední částí felicie čelně střetla s protijedoucím autobusem Karosa, který řídil pětapadesátiletý řidič z Novojičínska. Felicie byla nárazem odhazena do levého silničního příkopu, přičemž se její přední část vzňala. Řidička utrpěla těžké zranění vyžadující hospitalizaci. Podle lékaře se bude léčit více jak 6 týdnů. Nikdo z cestujících v autobuse nebyl zraněn. Na obou vozidlech vznikla škoda za dvě stě tisíc korun. Na místě zasahoval také HZS Rýmařov.



Foto: archiv Policie ČR Bruntál

Pět mladíků havarovalo za Starou Vsí, roli zde sehrál alkohol

Přecenění řídicích schopností, nepřizpůsobení jízdy na mokré vozovce a alkohol, to jsou příčiny dopravní nehody, která se stala 13. září u Staré Vsi ve čtyři hodiny ráno a vyžádala si zranění celé posádky vozidla - pěti mladíků ve věku 18 - 23 let.

Podezřelý čtyřiatřicetiletý řidič fabie z Rýmařova dostal při průjezdu pravotočivou zatáčkou na mokré vozovce smyk, přešel do levé poloviny vozovky a poté sjel vlevo mimo silnici, kde narazil do stromu. Za opravu fabie zaplatí majitel 100 000 Kč. Při dopravní nehodě byla zraněna celá osádka vozidla a ze svých zranění se budou léčit asi týden. U řidiče bylo dechovou zkouškou zjištěno požití alkoholických nápojů, byl proto proveden odběr krve.

Již podruhé ukradli světelné zařízení v Ondřejově

Není tomu tak dávno (v noci z 28. na 29.7.), co neznámý pachatel odcizil dva kusy světelných semaforů z mobilní semaforové soupravy v místě, kde stavební firmy provádí opravu mostu na silnici mezi Rýmařovem a Ondřejovem. O víkendu z 13. na 14. září si dosud neznámý pachatel krádež zopakoval. Odcizil totiž část signalizační světelné soupravy, která byla umístěna na dopravním značení upravujícím současnou situaci na komunikaci, a to ze strany od Dlouhé Loučky. Odcizená část světelné soupravy měla dvě oranžová světla, která byla nasunuta na dopravním značení a akumulátor v kovové bedně, která byla k vozovce připevněna vruty. Pachatel tak majiteli způsobil škodu ve výši 15 000 Kč. Krádež šetří policisté OOP Rýmařov.

Havaroval s motocyklem

Sedmadvacetiletý řidič havaroval 14. září po poledni na motocyklu Honda 1000, když mezi Malou Štáhlí a Rýmařovem projížděl vyznačenou křižovatkou a nestačil včas reagovat na vlevo odbočující Octávii řízenou dvaadvacetiletou řidičkou. Motocyklista začal prudce brzdit, dostal smyk a s Hondou skončil v levém silničním příkopu. Na motorce vznikla škoda za šedesát tisíc Kč. Řidič utrpěl zranění s dobou léčení asi jeden týden. Požití alkoholu u něj bylo vyloučeno. Za přestupek mu byla uložena bloková pokuta.

Z podkladů tiskové mluvčí Policie ČR npor. Mgr. Lucie Krašteničové zpracoval JiKo

Počet nehod chodců a cyklistů vzrůstá

Policie neustále stupňuje aktivity v souvislosti s Rokem ochrany nemotorizovaných účastníků silničního provozu. Přesto však roste v bývalém okrese Bruntál (stejně jako na celé severní Moravě) nejen celkový počet dopravních nehod, ale i nehody s účastí chodců a cyklistů.

Policisté na Bruntálsku od začátku letošního roku do konce srpna řešili celkem 38 případů, kdy byl sražen chodec (z toho 14 dětí), 46 nehod se zaviněním cyklisty a 19 se zaviněním chodce (z toho 10 dětí). Tato čísla jsou na úrovni okresů Frýdek-Místek, Karviná či Nový Jičín a převyšují

ji počty nehod těchto účastníků silničního provozu na Jesenicku, Vsetínsku či Přerovsku. Bruntálsko tedy patří k místům s vysokou nebezpečností nemotorizovaných účastníků silničního provozu a těchto nehod je letos o více jak 20% víc, než ve stejném období loňského roku. Je také nutné zdůraznit, že při těchto nehodách bývá většina cyklistů a chodců minimálně lehce zraněna, protože při střetu s osobním vozidlem dochází k jejich pádům na vozovku.

Policie apeluje na chodce i cyklisty, aby více dbali o své bezpečí na silnici. Navíc k větší

ohleduplnosti vyzýváme i řidiče motorových vozidel. V souvislosti se zahájením školního roku by měli také rodiče zopakovat svým dětem hlavní pravidla pro jejich bezpečný pohyb v silničním provozu a upozornit je na rizika přebíhání přes cestu, chůzi na červenou apod.

V těchto týdnech také policie zvýší kontroly chodců a cyklistů. Ti mohou počítat i s tím, že za své přestupky například v oblasti povinného vybavení jízdního kola či nesprávného přecházení přes vozovku, budou pokutováni.

Ještě jedna krátká zmínka o semaforu v Bruntále

O tom, že od 1. září začala fungovat světelná signalizace na křižovatce ulic Dukelská, Ruská a Jesenická v Bruntále se mohli naši čtenáři dovést v minulém vydání našich novin. Málokdo však ví, že provoz signalizace bude probíhat ve třech režimech. Denní od 6.30 do 18.30 hodin, večerní od 18.30 do 22 hodin a noční od 22 do 6.30 hodin. Přes den se bude červená a zelená barva na semaforu střídat v intervalu od 30 do 90 vteřin v závislosti na počtu vozidel. Ve vozovce jsou umístěna elektronická čidla, která monitorují počet vozidel ve všech směrech a podle toho, kde jich je v danou chvíli nejvíce, se automaticky rozsvítí zelená. „Ve večerním režimu bude ve směru hlavní silnice

svítit „trvalá“ zelená a chodci mohou regulovat dopravu ovládacími spínači na sloupech u přechodu,“ řekl Lumír Hrbáč z odboru správy majetku města. V nočním režimu bude naopak svítit pro řidiče „trvalá“ červená a při dodržení předepsané rychlosti 50 kilometrů za hodinu čidla vůz zaznamenají a při dojezdu do křižovatky se na semaforu objeví zelená barva. Tlačítka pro chodce reagují pouze na první zmáčknutí, takže se řidiči nemusí obávat, že by chodci řídili dopravu. Uprostřed obou přechodů jsou naváděcí čáry pro zrakově postižené. I když se zdá, že navedou nevidomé přímo do sloupu, jsou provedeny podle předpisů a přivedou postižené k tlačítku ovládacího vypínače. -dd-



názor

Ke stávce učitelů

1. září proběhla výstražná stávka učitelů. Protože se k tomuto protestu veřejnost postavila poněkud rozpačitě, cítím povinnost uvést několik podstatných poznámek. Mnozí lidé totiž nemají jinou možnost než věřit informacím ve sdělovacích prostředcích a ve školském prostředí se nevyznají. Požadavky učitelských odborů pokládají za přemrštěné a učitele pokládají za lidi, kteří chtějí za mnoho peněz málo pracovat.

Tedy ...

... nevěřte, prosím, údajům o průměrných platech pedagogů. Nevěřte tomu, ani když taková informace zazní z úst samotného pana prezidenta. Ten nedávno v televizi veřejně prohlásil, že průměrný plat učitele v Praze činí přes 18 000 Kč. Takový plat mít, rozhodně by si nikdo nestěžoval. Ale ujišťuji každého, že podobnou sumu jsem na své výplatní pásece v životě neviděl a má kolegové také ne. Stačí se podívat do platových tabulek. Učitel, který v důchodovém věku dosáhne vrcholu svých platových možností, bere nyní 15 580 Kč měsíčně. Kantor v nejproduktivnějším věku mezi třicátým a čtyřicátým rokem života pobírá okolo 13 090 Kč. Od této sumy ještě odečtete sociální pojištění, zdravotní pojištění a daně - jedná se o hrubý plat. Odkud se tedy berou ony údaje o průměrném učitelském platu, se dá jen domýšlet. Autorům těchto statistik by se zřejmě měl vysvětlit pojem „průměr“. Snad se mezi učitelské příjmy nějakým záhadným způsobem započítávají i platy školských úředníků (kteří ve škole třeba nikdy nebyli), pracovníků ministerstva a kdo ví, třeba i plat prezidenta. Pak by se tomuto „průměru“ nebylo co divit.

... zdá se, že veřejnost nemá dost informací, aby věděla, o co v učitelských protestech jde: Od 1.1.2004 má dojít ke změně platů učitelů.

Na první pohled se zdá, že si učitelé polepší, neboť sumy uvedené v již schválené tabulce jsou skutečně vyšší, než tomu je nyní. Ovšem celková suma peněz, jdoucí do školství v příštím roce, má být ve skutečnosti menší, než letos. Ministerstvo, které je povinno tabulkové platy učitelům dát, musí na toto zvýšení někde vzít. A v tom je právě kámen úrazu, neboť peníze na zvýšení tarifních platů chce ministerstvo vzít z peněz na odměny a na třinácté platy. Ty učitelé jednoduše nedostanou. Takže si učitelé nepolepší, jejich platy budou ve skutečnosti nižší. Hezky vymyšleno. Vlk se nažere, koza bude menší a lidé nebudou chápat, proč ti učitelé zase tak vyskakují.

V této souvislosti též uvádím, že učitelé nestávkují za zachování čtrnáctých platů - i toto ve sdělovacích prostředcích neustále zaznívá. Čtrnácté platy ve školství neexistují už dobrých deset let a všichni jsme si na tuto skutečnost jakž takž zvykli. Ve skutečnosti jde pouze o třináctý plat, který je rozdělen do dvou splátek před prázdninami a před Vánoci.

... má-li někdo dojem, že učitelé chodí do práce v 8 hodin a končí s obědem, je obětí krutého omylu. Práce učitele totiž nespočívá jen ve vyučování samotném. K tomu, aby mohl vyučovat, je potřeba se připravit, sehnat dostatek informací, vymyslet a vyrobit pomůcky, je potřeba opravit písemky, zkontrolovat sešity, vyzdobit tabuli a celou třídu, vést evidenci třídy, každý den vyplňovat formuláře, hlášení a statistiky, postarat se o soutěže, olympiády, o školní mléko, k tomu připočtete dozory ve školních prostorách, výlety, koncerty, výstavy, besídky, akademie, . Někdy to vypadá, že učitel není ve škole kvůli dětem. Pracovní doba učitele bez přehánění začíná brzy ráno a končí většinou v nočních hodinách.

... je pravda, že učitelská profese má výhody, které jiné profese nemají. Kupříkladu prázdniny. Celé dva měsíce volna a ke všemu v létě, nejkrásnějším čase roku. Většina lidí si řekne - také bych si chtěl tak užívat! Ubezpečuji každého, že kdyby učitelé tolik dovolené neměli, byly by všichni po pár letech praxe v péči psychiatrů. Kantořina je ohromná psychická dřina. Vždycky to dřina byla a nároky na učitele v tomto směru neúprosně rostou především v souvislosti se vzrůstajícími sociálně patologickými jevy, jakými jsou drogy, kriminalita, špatně fungující rodinné vztahy a podobně. Kdo tomu nevěří, ať si to zkusí!

Závěrem mi dovoluji uvést věty, které možná budou někomu připadat frázovitě, ale které rozhodně stojí za povšimnutí.

My, kteří vychováváme dnešní mladou generaci, si dobře uvědomujeme, že tito mladí lidé dlouho dětmi nebudou. Čas je neúprosný a mnohdy ubíhá hodně rychle. Tyto děti budou zanedlouho stát na našich místech, budou zastávat naši práci, zatímco nám bude sil již ubývat. Pokud nebudeme mít možnost naše děti řádně vychovat a vzdělat, pokud díky směšným pracovním podmínkám (nejde jen o platy!) budou kvalitní odborníci ze školství odcházet, čeká nás všechny neradostná budoucnost. Bylo by dobré si uvědomit, jak nesmírně důležitá je práce učitele, protože tuto budoucnost formuje. Výsledky práce pedagogů nejsou vidět hned, projev se až po mnoha letech. Projev se ale tím silněji. Lze proto jen doufat, že naše společnost si bude nadále více uvědomovat, jaká rizika mohou pro ni vyplývat z toho, nepostará-li se řádně a důstojně o své vlastní děti a že si také uvědomí, že vklad do nynějšího vzdělání je vkladem do budoucí spokojenosti nás všech.

Mgr. Jiří Taufer, ředitel ZUŠ Rýmařov

úvaha

Psi jsou nevinní

Písničku *Skákal pes přes oves* zná asi každé dítě v mateřské škole. Ovšem při podrobném zkoumání textu této písně zjistíme, že za tím psem *šel myslivec*. To, že *měl péro za kloboukem* už v našem případě není tak podstatné. Podstatné je, že ten pes měl doprovod, myslivce. Myslivce šel se svým psem po zelené louce, ostatně tak znějí slova písničky, nemusel mít proto svého pejska uvázaného na vodítku. Když se někdo myslivcova psa zeptal: *pejsku náš, co děláš, žes tak vesel stále*, odpověděl náš čtyřnohý hrdina, že *neví a hop a skákal dále*. Logicky vzato, můžeme usuzovat, že pes měl dobrou náladu, protože jej myslivce vzal na procházku do našich luhů a hájů. V případě, že by totiž šel myslivce s pejskem po návsi, určitě by jeho čtyř-



nohý kamarád měl vodítko, a nejen to, ale i náhubek a vůbec by mu to nevařilo. Tolik zamýšlení nebo chcete-li volná parafráze na písničku *Skákal pes přes oves*. Přijde vám to k smíchu? Mně tedy vůbec ne.

Není tomu tak dávno, co jsme se zlobili nad tím, že lhotejní, nezodpovědní, flegmatictí a pohodlní majitelé čtyřnohých miláčků porušují *Obecně závaznou vyhlášku města Rýmařova 44/1997 o zabezpečení místních záležitostí veřejného pořádku a čistoty města v čl. I, čl. II odst. 1 - 4, a čl. III odst. 2* tím, že své pejsky, nebo možná lépe řečeno - čtyřnohé otrapy a budižkníčemu - jinak si totiž neumím vysvětlit chování některých z nich, vypustí bez dozoru do ulic města. Někdo s obojkem, jiný bez, další pro změnu s obojkem i vodítkem, aby mohl majitel s velkým překvapením říct, že se mu jeho milá-



Ze statistiky diagnóz chirurgické ambulance nemocnice v Rýmařově vyplývá, že od počátku roku 2000 do konce července 2003 bylo ošetřeno celkem **190 zranění (!!!)** spadajících do kategorie „kousnutí psem“. Nejvyšší počet případů bylo zaznamenáno v roce **2000 - sedmdesát osm**, v následujících letech to pak bylo 43 a 41 případů ročně, za prvních sedm měsíců letošního roku pak 28, tzn., že v posledních letech jde průměrně o 3-4 kousnutí měsíčně. V průběhu kalendářního roku však počet případů značně kolísá. Nejnižší počet případů bývá za-



ček asi před pěti hodinami vytrhl a utíkal neznámou kam. Promiňte mi ten výraz: *Ale kecy!* Dnes a denně městská policie vidí panelákového psa pobíhat před pětipatrovým činžákem a v posledním patře na něj z okna kouká jeho majitel a spokojeně si lebedí při kávičce a mne si spokojeně ruce nad tím, jak si jeho miláček užívá volnosti a dokonce si sám zajde i na ten *hajlík*. Ovšem pouze do té doby, než se objeví mladá maminka s vystrašeným chlapečkem, který se před pobíhajícím psem utíká schovat do její náruče nebo starší dáma, která má panickou hrůzu ze psů či jedoucí cyklista, ve kterém náš dobráček se tváří pejsek spatří běžící kořist, probudí se v něm (tedy v tom pejskovi) lovecké pudy a snaží se ho ulovit a zakousnout. Výmysly? Bludy? Kdepak, vážení, skutečné a autentické příběhy, které se vskutku staly. Psi povalečí a jejich bezohlední bachaři jsou jedni a titíž, jen s malými obměnami. Jsou to známé „firmy“ které, jak se lidově říká „do-



stali již párkrát přes prsty“. Byla jim totiž opakovaně uložena bloková pokuta nebo s nimi (tedy myšleno s majiteli psů) bylo zahájeno správní řízení. Jsou prostě nepoučitelní a také zřejmě asi nenapravitelní. Je pro ně zřejmě pohodlnější zaplatit sankci, než se otrávit s nějakým „přihlouplým venčněním“, natož udělat něco pro své zdraví a vyjít s Azorkem, Alíkem, Brutem, či jak se všichni chlupečkáři jmenují, někde za město, aby měli požitky z volnosti. Jistě, někteří dělají pro své zdraví až moc. Oni totiž sportují. Provádí velmi náročné disciplíny - zvedají půllitry v hospodě.

No, jo! Ale jak k tomu přijdou ti slušní? Panička vyjde ven s hárající fenkou a v tu ránu má na zádech

Statistika pokousání psem

znamenán v měsících lednu, únoru a březnu (od jednoho do tří případů měsíčně), pak počet zranění prudce stoupá a v uplynulých letech dosahoval maxima v měsíci srpnu, kdy bylo ošetřeno v průměru devět zranění, měsícem září opět dochází k poklesu na čtyři a méně případů za měsíc. V této souvislosti je nepochybně významné, že k pokousání psem ve více než 60 % případů dochází mimo domov, tedy na veřejných prostranstvích apod., s maximem v měsících červnu až srpnu.

Patrně nejzávažnější skutečností však je,

osmdesátikilového křížence vlčáka s „něčím“. Opět výmysl? Nikoliv. Svatá pravda. A to nemluvíme o psích výkalech, které se ještě s nadcházejícím podzimem ztratí v trávě, anebo taky ne. Najdete je všude. Kolem novinových stánků, na chodnicích, na pískovišti a tak dále.

Pokud člověk srovnává s jinými městy, jsou na tom podstatně lépe. Olomouc, Opava, Ostrava, Havířov, Karviná a další města jsou psích krátkodobých bezdomovců, až na mizivé procento, ušetřeny. Majitelé si nedovolí vyjít se psem bez náhubku, natož bez vodítka. Pokud ano, v tu ránu je u něj městská policie a „páníček solí a solí“. Jen u nás je pořád Kocourkov. A kdo za to může? Policajti? Radnice? Zastupitelé? Majitelé psů?



K čemu jsou obecně závazné vyhlášky, páni zastupitelé? Slyším pejskaře: aby se porušovaly. *Proč bych měl sbírat hovna po psovi, když většina lidí na to dlabě?* Jistě, kde není žalobce, není ani soudce. Pokud prochází vše v rovině zdánlivého klidu, je fajn. Ovšem do té doby, až se něco přihodí. Až pes napadne paní v Tvrdkově, která díky svému zranění musí být převezena na chirurgii. Až pes v Janovicích někoho pořádně naštvne a ten někdo ze zlosti tomu nebožákovi usekne půl ocasu. Mám pokračovat? Raději ne. Psi jsou nevinní. Vinu nese vždy jen člověk. Svým jednáním a chováním. Nechci být pesimistou. Psy mám rád. Ostatně jednoho mám doma. Nemám rád ale lidi, kteří, když už si psa pořídili, na něho zvysoka kašlou. Podívejte se s námi do statistiky napadení psem v Rýmařově a okolí. Hovoří za vše!



že ve více než 50 % případů byli psem zraněni děti do 15 let, zejména v letních měsících. Od počátku roku 2000 do konce měsíce července letošního roku šlo o 94 zranění, která sice našťastě v žádném případě neměla fatální následky, nicméně řada z nich mohla zraněné nepříznivým způsobem poznamenat na celý život.

Přestože pacienti ošetření v rýmařovské nemocnici nejsou jen občané Rýmařova, počty zranění psem, zejména mimo domov a u dětí, jsou nepochybně alarmující.

Příště si budeme povídat s městskou policií o jejich problémech a nepružnosti. Co za tím vězí? O zabezpečení pořádku, kontrolách psích bezdomovců, o tom, jak budou provádět služby v Tvrdkově a možná i v Horním Městě. Zda budou jezdit autem, stopem nebo na koni a o mnoha dalších zajímavých a podnětných záležitostech.

JiKo

Rýmařovský Penny market zahájil prodej

Toužebně očekávaná velkoplošná prodejna potravin přivítala své první zákazníky už v úterý 23. září v 7.00 hodin. Z pohledu našich občanů se jednalo o významnou událost, vzhledem k tomu, že do podobných potravinových řetězců museli lidé dojíždět až do 20 km vzdáleného Bruntálu. O den dříve, tedy v pondělí 22. září, byla prodejna slavnostně otevřena za účasti starosty Petra Kloudy a místostarosty Pavla Koláře, zástupců firmy Penny Market a pozvaných podnikatelů. Management firmy Penny seznámil pozvané hosty s formou prodeje, technologií zásobování, prodejními i skladovacími prostorami a informoval o nákupu

zboží výhradně od českých výrobců. Společnost Penny Market s.r.o. je nejvýznamnější českou dceřinou společností mezinárodního obchodního koncernu Rewe a podle hodnocení prodejnosti a obratu zaujímá třetí místo mezi takovými obchodními giganty jakými jsou například Globus, Kaufland, Carrefour, Tesco nebo Hypernova. Roční obrat firmy Penny Market činí 22 miliard korun.

„První Penny Market otevřela naše společnost počátkem roku 1997 v Plzni a každý rok otevíráme dalších 15 - 20 prodejen. Předtím bylo dokončeno nové logistické centrum Penny v Jirnách u Prahy u dálnice Praha - Hradec Králové, kde na ploše 24 000 m² leží moderní velkosklad, obslužené provozy a celá administrativní a správa společnosti,“ sdělil v rozhovoru vedoucí rozvoje Penny Miroslav Bulva. Přitom je podle Bulvy centrální sklad a distribuční jedním ze zá-

kladních tajemství úspěchu. S tím souvisí i efektivní velké odběry od dodavatelů do jednoho místa vykládky.

„Každý Penny Market v republice je napojen na centrální počítač v Jirnách u Prahy a podle objednávky z prodejen odváží každý den kamion nové zboží přímo do prodejen, přičemž zpět odváží odpad a vratné obaly k centrální likvidaci a recyklaci do logistického centra, to znamená, že v žádném případě nejsou ani zatěžovány místní skládky komunálního odpadu, ani není ohroženo životní prostředí. Potraviny s krátkou záruční lhůtou, například pečivo, je dodáváno se smluvní pekárnou. U rýmařovského Penny to bude pekárna v Šumperku. Na konci minulého roku bylo otevřeno druhé logistické centrum na Moravě ve městě Lipník nad Bečvou,“ doplnil informací Miroslav Bulva a zdůraznil, že prodejny jsou dispozičně řešeny tak, že na ploše 680 m² prodejní plochy je zboží rozmístěno na paletách, jedná se tedy o tzv. tvrdý diskont, což znamená, že sortiment je užší - obsahuje asi 1200 položek - ale přitom v takové skladbě, že obsahuje veškeré zboží každodenní potřeby. Základ tvoří potraviny, které jsou doplněny

základním drogistickým zbožím. V sortimentu se objevují i akční nepotravinářské výrobky (domácí potřeby, oděvy, hračky, sportovní potřeby aj.), které nejsou součástí stálého sortimentu, ale jsou stále obměňovány.

„Výhodou prodejen Penny je, že mohou být provozovány i v menších městech, kam se velká obchodní centra tolik nesoustřeďují. Tak mají zákazníci i v těchto menších městech možnost v Penny Marketech cenově nejvýhodněji nakupovat,“ uvedl dále šéf expanze Miroslav Bulva.

Výstavbou Penny Marketu vzniklo v Rýmařově konkurenční prostředí, které ovšem podle názoru mnoha zainteresovaných výrazně nepoškodí menší prodejce. Dalo by se říci, že Penny má proti menším prodejnám nevýhodu ve vzdálenosti od centra, tudíž je pochopitelné, že je nebudou tak často využívat občané, kteří nevlastní vozidlo. Také svou otevírací dobou je Penny v nevýhodě. Menší prodejny mají otevřeno i v neděli a sortiment je tam podstatně širší. Závěrem lze říci, že konkurenční prostředí dává možnost každému zákazníkovi svobodnou volbu při výběru a rozhodování, kam se vypravit za běžnými nákupy. JiKo



Kam na výlet

Pojďte a vydejte se s námi Mravenčí cestou

Východním bodem našeho dalšího výletu bude motorest na Skřítku. Odtud se vydáme po žlutě značené cestě až k rozcestí Nad Skřítkem. Po pravé straně cesty se nachází národní přírodní rezervace Rašeliniště na Skřítku s bohatou rašeliništní květenou - není veřejnosti přístupná. Pokračujeme dále



Historické foto Alfrédovy chaty z roku 1946.

Vzdálenosti:

Skřátek - Pod Ztracenými kameny 2 km (3/4 hod.) - Zelené kameny 1,5 km (1/2 hod.) - Alfrédova chata 4,5 km (1,5 hod.) - lovecká chata Junačka 3 km (1 hod.) - U Škaredé jedle 3 km (1 hod.) - Hubert 3 km (1 hod.) - Skřátek 2,5 km (3/4 hod.), celkem 19,5 km, 6,5 hod.

Převýšení: 270 m.

Náročnost: kromě stoupání na Zelené kameny nenáročná trasa.

Nejvyšší bod: Zelené kameny (1132 m).

Pozoruhodnosti: Zelené kameny - kamenné moře; Mravenčí cesta - kupy mravenišť až metr vysoké; Skřátek - rašeliniště.

lesem nejprve úvozem a poté po lesní cestě v souběhu se zelenou značkou až k rozcestníku Pod ztracenými kameny (1100 m). Odbočíme vpravo a vrstevnicovým loveckým chodníkem se dostaneme až k Zeleným kamenům (1178 m). V těchto místech můžeme spatřit názornou ukázkou posledního stádia vývoje mrazového srubu, rozpadlého na balvany a bloky, které tvoří rozsáhlá kamenná moře. Bloky jsou porostlé žlutozeleným lišejníkem - odtud název. K vidění jsou zde zajímavé tvary smrků deformované extrémním stanovištěm a mrazem. Naskýtá se výhled na Bruntálsko. U Zelených kamenů přejde žlutě značená cesta na novou vrstevnicovou lesní komunikaci a kolem



lesní chaty Josefinka se dostaneme až k vyhořelé Alfrédově chatě - Alfrédce (1080 m). Úsek mezi Josefinkou a Alfrédkou se nazývá Mravenčí cesta, neboť kolem cesty je mnoho mravenčích kup až jeden metr vysokých. Alfrédova chata byla vybudována v roce 1900 na panství hraběte Harracha jako loveckou chatu. V roce 1933 si ji pronajal Klub českých turistů a přebudoval na turistickou chatu.

Po zhozném požáru 4. dubna 1962 byla znovu postavena na starých základech a v roce 1972 dána do užívání. V neděli 24. března 2002 vzplála Alfrédova chata znovu. Nebyl žádný svědek, který by vydal svědectví o příčině požáru, vzhledem k tomu, že Alfrédka byla v té době bez hostů i personálu. Příčinu ničivý ohnivý apokalypsu se nepodařilo zjistit ani požárním expertům. Po krátkém zastavení u torza Alfrédky pokračujeme v další cestě odbočením na zeleně značenou cestu až na Mravenčí sedlo (1105 m). Poté klesáme kolem lovecké chaty Junačka (1010 m) k Medvědí skále (893 m) a dále na křižovatku turistických cest U Škaredé jedle (724 m). Zde můžeme odbočit vpravo na červenou trasu a zpevněnou lesní cestou stoupat proti toku Podolského potoka přes Huberta (800 m) až k informačnímu místu Nad Skřítkem. Odbočíme vlevo a dojdeme po známé cestě k motorestu Skřátek, kde naše trasa končí. Nebo můžeme U Škaredé jedle odbočit vlevo a asfaltovou silnicí dojet kolem Anenské huti do Staré Vsi, případně dále do Janovic kolem zámku a trasu ukončit v Rýmařově. JiKo



Kulturní okénko města Rýmařova

Citát: Charakter nelze zušlechťovat v pohodě a klidu. Pouze prožitkem soužení a utrpení se duše posiluje, vize vyjasňuje, ambice inspirované a je možné dosáhnout úspěchu. *Helen Kellerová*

Pranostiky na měsíc říjen

- Když měsíc v pěkném a jasném čase se obnovuje, tedy ještě k doufání pěkné vinobraní.
- Září víno vaří, říjen víno pijem.
- Po teplém září zle se říjen tváří.
- Čím déle vlašťovky u nás v říjnu prodlévají, tím déle pěkné a jasné dny pokračují.
- Divoké husy na odletu - konec i babímu létu.
- Když křížový pavouk se v říjnu ukrývá a nevyhláží, není daleko do sněhu.
- Je-li říjen velmi zelený, bude zato leden hodně studený.
- Bouřka v říjnu třebas malá, sotva na to zima stálá.
- Kolik dní v říjnu uplyne do prvního deště, po tolik dnů bude i v zimě přehát.
- Mlhy v říjnu - sněhy v zimě.
- Spadne-li v říjnu listí, bude mokrá zima.
- Čím dříve listí opadne, tím úrodnější příští rok.
- V říjnu hodně žaludů a bukovic oznamuje zimu víc.
- Když se táhnou ptáci blízko k stavení, bude tuhá zima.
- Říjen a březen rovné jsou ve všem.

INFOSERVIS Střediska volného času Rýmařov ZÁŘÍ - ŘÍJEN 2003

27.9. - vlakové nádraží

Oslavy k 125. výročí zahájení železničního provozu v Rýmařově
10.15 a 14.45 hod příjezd historického vlaku vystoupení dechového orchestru a mažoretok

29.9.	18.00	SVČ	Talianka - koncertní vystoupení
1.10.	13.30	SVČ	Střelecké odpoledne
7.10.	18.30	SVČ	Setkání kulturních pracovníků
11.10.	9.00	SVČ	Cyklistický výlet - Slezská Harta - hráz
11.-12.10.		SVČ	Soustředění TS FREEZE DANCE
14.10.	9.30	kino	Olepvánky Michalem
	10.45		divadelní představení pro MŠ a ZŠ
15.10.	13.00	SVČ	Vaření v klubu
17.10.	13.15	SVČ	Keramická dílna pro ZUŠ
17.10.	20.30	SVČ	Taneční lekce pro dospělé
18.10.	9.00	SVČ	Strálecký poklad - vycházka do přírody
24.10.	20.30	SVČ	Taneční lekce pro dospělé
25.10.	14.00-17.00	SVČ	TAI-ČI s Marcelem Adamcem
27.10.	18.00	SVČ	TALIANKA - koncert pro veřejnost
31.10.	20.30	SVČ	Taneční lekce pro dospělé

Taneční kurz pro dospělé

Zahájení: 3. října ve 20.30 hodin v malém sále Střediska volného času Rýmařov

Lektoři: Libor Sobek, Veronika Kainzová

Zveme všechny zájemce z řad začátečníků i pokročilých.
Informace: Eva Kudláková, SVČ Rýmařov, tel.: 554 211 410

Rybářské závody mládeže

Místní organizace Českého rybářského svazu Rýmařov ve spolupráci se Střediskem volného času uspořádala v sobotu 13. září na rybníce U lomu závody v lovu ryb udicí. Zúčastnily se kroužky z Rýmařova, Břidličné a Staré Vsi.

Vítězem se stal Michal Baručák, který ulovil kapra o délce 52 centimetrů. *FS*



Známá i neznámá výročí

- 1.10. Mezinárodní den hudby**, slaví se z rozhodnutí Mezinárodní hudební rady od roku 1974
- 1.10. Mezinárodní den seniorů, slaví se od roku 1991 (OSN)**
- 2.10. Světový den hospodářských zvířat**, slaví se od roku 1983 ve výroční den narození Mahátmy Gándhího
- 4.10. Mezinárodní svátek zvířat**
nar. **FRANTIŠEK JAN TOMSA**, spisovatel, vydavatel, publicista a překladatel (zemř. 17.11.1814) - 250. výr. nar.
- 5.10. Světový den učitelů, vyhlášen roku 1994 (UNESCO)**
nar. **DENIS DIDEROT**, francouzský encyklopedista, filozof, prozaik, dramatik, teoretik umění, divadelní kritik (zemř. 30.7.1784) - 290. výr. nar.
- 6.10. Světový den lidských sídel (1. pondělí v říjnu), od roku 1985 (OSN)**
nar. **FRANTIŠEK KUTNAR**, historik (zemř. 11.9.1983) - 100. výr. nar.
nar. **BŘETISLAV POJAR**, režisér, scenárista, výtvarník animovaných filmů - 80. výr. nar.
zemř. **EMIL FILLA**, malíř, grafik a sochař (nar. 4.4.1882) - 50. výr. úmrtí
- 8.10. Mezinárodní den za omezení přírodních katastrof (2. středa v říjnu) (OSN)**
- 9.10. Světový den pošty**, výročí založení Světové poštovní unie v roce 1874, vyhlášen 1969 (OSN)
nar. **GIUSEPPE VERDI**, italský hudební skladatel (zemř. 17.1.1901) - 190. výr. nar.
nar. **JAN KONŮPEK**, malíř, grafik a ilustrátor (zemř. 15.3.1950) - 120. výr. nar.
nar. **CLAUDE SIMON**, francouzský prozaik, dramatik, eseista a výtvarný kritik, nositel Nobelovy ceny - 90. výr. nar.
zemř. **JEAN COCTEAU**, francouzský básník, prozaik, dramatik a režisér (nar. 5.7.1889) - 40. výr. úmrtí
zemř. **EDITH PIAF**, vl. jm. E. Giovanna Gassionová, francouzská šansonierka (nar. 19.12.1915) - 40. výr. úmrtí
nar. **VLADIMÍR KOVÁŘÍK**, spisovatel a literární vědec, autor knih pro mládež (zemř. 7.5.1982) - 90. výr. nar.

Společenská kronika

Narodili se noví občani

Marek Seitl	Rýmařov
Lukáš Polách	Edrovice
Lucie Tomečková	Dolní Moravice
Lucie Škarupová	Rýmařov

Blahopřejeme

jubilantům, kteří od předcházejícího vydání oslavili 80 let a více

Marie Davidová - Rýmařov	81 let
Božena Janečková - Rýmařov	81 let
Vlasta Kristková - Rýmařov	81 let
Václav Tlapal - Rýmařov	81 let
Miroslav Smýkal - Rýmařov	82 let
František Šac - Rýmařov	82 let
František Skryja - Rýmařov	85 let
Marie Vychodilová - Rýmařov	87 let

Rozloučili jsme se

Jan Ovčáček - Rýmařov	1915
Miroslav Pacvoň - Jamartice	1953
Milada Kynčlová - Rýmařov	1914

Matrika MěÚ Rýmařov

Městské muzeum a galerie Octopus

30.8. - 28.9. 125 let od otevření železnice Rýmařov - Valšov

Miloslav Marek - letecké snímky Rýmařova

Návštěvníci rýmařovského muzea mají poslední možnost o tomto víkendu (27. - 28.9.) shlédnout výstavu **125 let od otevření železnice Rýmařov - Valšov** a výstavu s příznačným názvem **Rýmařov z ptáčích perspektiv** autora Ing. Miloslava Marka.

Městské muzeum - součást života rýmařovských občanů

Městské muzeum bylo v listopadu 1992 obnoveno ve formě pobočky Muzea v Bruntále a od 1. dubna 1996 pak bylo organizační jednotkou městského úřadu, zřízenou městem Rýmařov. Od 1. března 2003 se stalo samostatnou příspěvkovou organizací a mezi základní funkce patří:

- tvorba a doplňování sbírek (expozice a depozita)
- výstavnictví (výstavy galerie Octopus a muzea)
- výzkumná činnost (badatelská, publikační, kon-

zervační a poradenská)
 • kulturně osvětová práce (přednášková, průvodcovská, spolupráce se školami, vernisáže apod.)

Základem sbírkového fondu jsou sbírky získané sběratelskou činností muzea (nákup, sběr a výzkum muzea, dary občanů) a především rozsáhlá sbírka archeologická a mineralogická. Výstavní činnost představují jednak trvalé expozice, jed-

nak krátkodobé výstavy, přičemž jsou upřednostňovány hodnotné umělecké a jiné aktivity spoluobčanů a rodáků. Ředitelkou muzea se stala od 1. března Bc. Leona Pleská a právě za ní jsme zamířili s redakčním mikrofonem, abychom se dověděli bližší informace o činnosti muzea, o vizi do budoucnosti a také informace týkající se například zámku v Janovicích nebo práce s mládeží.

úvaha

Jaký byl důvod vašeho rozhodnutí pracovat v muzeu a posléze zastávat funkci ředitelky muzea?

Z své vlastní vůle jsem se pochopitelně vedoucí muzea ani stát nemohla, vyplynulo to z dané situace. Pracovala jsem v muzeu jako kustod a při odchodu Mgr. Jiřího Karla do důchodu, bylo potřeba obsadit funkci vedoucího muzea pracovníkem na plný úvazek. Pan Karel tady pracuje stále, je renomovaný odborník v archeologii a historii vůbec. Má obrovskou zásluhu o vznik a budování muzea, které by o něj pochoptitelně nerado přišlo.

Máte vystudovanou žurnalistiku, která je vzdálená od historie a muzejnictví. Proč právě tato volba?

Jak jsem se již zmínila v úvodu, přišla jsem do muzea na základě výběrového řízení na místo kustoda.

Kdo je to kustod?

Je to člověk, který spravuje sbírkový fond muzea, to znamená, že zapisuje nové přírůstky ve sbírce do chronologické a systematické evidence, pečuje o ně a pravidelně inventarizuje jednotlivé podsbírkou tak, aby vyhověl všem zákonům, vyhláškám a nařízením. Ze sbírek muzea pak čerpá při vlastní badatelské práci.

Bez notné dávky zájmu byste tuto práci asi dělat nemohla?

Zcela určitě. Doufám, že každý se snad aspoň trochu zajímá o historii místa, kde žije. Když jsem přišla do muzea, nebyly ještě otevřeny expozice textilnictví a dolování ve druhém patře, ty byly těsně před dokončením. Měla jsem tak možnost záhy zjistit, že v muzeu člověk musí znát devatero řemesel. Málokteré muzeum má tolik peněz, aby si na všechny práce mohlo dovolit najmout odborníka, a tak je občas potřeba vzít do ruky i malířskou štetku, kladívko nebo hrad.

Z čeho všešel nápad, aby se městské muzeum stalo příspěvkovou organizací?

Bylo to rozhodnutí vedení města, a domnívám se, že správné, protože všechny podobné organizace, ať už Středisko volného času nebo knihovna, si hospodaří samy. Dříve



všechny aktivity muzea, i když šlo třeba jen o nákup nové vitríny, musela schvalovat vedoucí odboru kultury MěÚ. Od loňského roku navíc musí být všechny naše sbírky zaevidovány do Centrální evidence sbírek na Ministerstvu kultury ČR. Nedokážu si dost dobře představit, že by veškerá korespondence, a že je jí pořádná hromada, procházela přes městský úřad. Takhle je vše jednodušší a přehlednější a o to také šlo.

V současné době se hovoří o částečné rekonstrukci janovického zámku, kterou by financoval stát, potažmo Památkový ústav Krajského úřadu v Ostravě. Je to pravda?

O těchto záležitostech se hovořilo, ovšem v současné době je situace na mrtvém bodě. V zásadě se jednalo o to, že janovický zámek by měl přejít do vlastnictví krajského památkového ústavu, ale problémem zůstávají i nadále nevyjasněné restituční nároky. V zámku jsou obrovské prostory a vzhledem k tomu, že dostáváme od občanů mnoho krásných a historicky cenných věcí, měli bychom místo pro další expozice. Vlastníme například vybavení ševcovské dílny, truhlářské dílny, máme řadu nových exponátů z 19. ale i 20. století, ale bohužel nemáme pro jejich vystavení. Muzeum zkrátka není nafukovací.

Kdo uplatňuje restituční nárok na janovický zámek?

O zámek má zájem nejmladší potomek rodu Harrachů - hrabě Nicolas Rosty-Forgách. Pokud by zámek dostal, rád by část poskytl našemu mu-

zeu. Muzeum v prostorách zámku začal budovat už před sto lety jeho pradědeček. Ať tak či onak, rádi bychom se tam přestěhovali, ale prozatím zůstává otevřená otázka vlastnictví.

Co pan Forgách zamýšlí s větší částí zámku?

Jsou to pouze dohady a spekulace, ale údajně by tam chtěl vybudovat hotel a muzeu by poskytl prostory zdarma. K zámku se ovšem vážou další nemovitosti - zámecký park a přilehlé lesy.

Pan Forgách by financoval i celou rekonstrukci zámku?

Ano. Je členem konsorcia, které by mohlo celkovou rekonstrukci financovat. Ale nikdo zatím nemůže předvídat, jak bude otázka vlastnictví vyřešena.

Rekonstrukce zámku nebude asi levná záležitost. Bude se rádové pohybovat v desítkách milionů?

Zcela určitě půjde o milióny. Jen když vezmeme v úvahu rekonstrukci střechy a fasády, zastaralou elektroinstalaci, rozvody vody, topení, a tak bychom mohli pokračovat dál a dál. Přestěhováním muzea na zámek bychom však pokračovali v tradici započaté Harrachy a vyjádřili bychom tak i dík za jejich přínos našemu kraji.

Teď hovoříme pochopitelně v rovině hypotetické, ale kdyby se vztahy kolem janovického zámku narovnaly a městské muzeum by se tam mohlo přestěhovat, takové prostory přece nabízí daleko větší využití než jen lokálního charakteru, nemyslíte?

Určitě. Expozice

by mohly zahrnovat celý region Rýmařovska a okolí. Zdejší lidé nemají ke svému kraji vztah, ale to je problém i na jiných místech naší země. Většina z nás jsou přistěhovalci, ale bylo by příjemné zbavit se konečně nelichotivé nálepky bašty komunismu a začít se na svůj kraj dívat jako patrioti. Muzeum by k tomu mohlo přispět tím, že ukáže, že máme na čem navazovat - na tradici vynikajících odborníků, dobrých řemeslníků a poctivých podnikatelů.

Jakou máte představu o vývoji a budoucnosti městského muzea? Byl by například problém zřídit při muzeu klub nadšenců zabývajících se historií nebo využít více počítačů a videa pro účely vzdělávání o historii Rýmařovska a okolí? Jak pohlížíte na fakt, že muzeum nemá bezbariérový vstup?

Vyjádřím to slovy: peníze, peníze, peníze. Projekt na bezbariérový vstup existuje už řadu let. Mně osobně velice vadí, že méně pohybliví,



zejména starší občané, musí chodit po našich příkrých schodech. Navrhovaná úprava by však vyžadovala příliš vysoké investice.

A co státní dotace?

Problém je ten, že vždy musí určitou, i když menší část, financovat město.

Jedná se o statistické položky a v současné době bude lepší počkat na výsledky jednání ohledně jano-vického zámku.

Jaká je tedy vaše představa o budoucnosti muzea v Rýmařově?

Já bych začala asi z jiného konce. Občas se nás lidé ptají, co v tom muzeu vlastně děláme. To, co mají návštěvníci možnost vidět, je skutečně jen ta příslušná špička ledovce. V současné době má sbírka našeho muzea přes 45 000 předmětů zapsaných v 11 000 inventárních číslech. Připravujeme jedenáct výstav ročně, každá z nich si vyžádá na přípravu téměř celý týden. Navíc muzeum, aby mělo smysl, musí pracovat na odborné úrovni a také publikovat výsledky svého výzkumu, což vyžaduje nejen práci s našimi vlastními mate-

riály, ale i spolupráci s místními sběrateli a pamětníky, s ostatními muzei a spřízněnými institucemi. V tom jsou nám samozřejmě nepostradatelným pomocníkem počítače, internet, e-mail. V současné době uvažujeme o webové stránce, kde by si široká veřejnost mohla najít nejen otevřací dobu a informaci o právě probíhající výstavě, ale mohli by se o muzeu dozvědět i něco ví. Navíc bychom touto cestou mohli bez větších finančních nároků publikovat i odborné články. Páli bychom si také, aby se muzeum více otevřelo všem občanům, v prosinci chceme uspořádat vánoční výstavu, kde se každý, kdo bude mít zájem, bude moci pochubit vlastnoručně vyrobenou vánoční výzdobou - háčkovanou, vyšivanou, paličkovanou, vyrobenou z různých materiálů.

Budete připravovat nějaké besedy nebo semináře?

Ve spolupráci s panem děkanem Měchurou z Horního Města plánujeme besedu na týden od 13. října, přesný termín ještě neznáme, přednášku o životě Jana Blokši v souvislosti s 80. výročí jeho úmrtí. Farář Blokša učil na lesnické škole Řádu německých rytířů na Sovinci a poté

působil v Rudě. Je považován za významnou osobnost české literární vědy i světově uznávaného znalce italského renesančního písemnictví a zajímavá je i jeho korespondence s Jaroslavem Vrchlickým. Vzhledem k tomu, že prostory v muzeu jsou skromné, spolupracujeme při přípravě besed s městskou knihovnou a Střediskem volného času.

Jaký máte názor na to, aby při městském muzeu pracoval klub či spolek zabývající se historií?

Takový spolek tady už pracoval, v současné době se jedná spíše o jednotlivce, kteří k nám přicházejí a mají zájem jen o určité téma nebo okruh. Jakoukoliv iniciativu občanů v tomto směru však samozřejmě uvítáme, nevidím v tom problém.

Co považujete za největší úspěch, který se vám podařilo uskutečnit během vašeho působení?

V muzeu všechny akce plánujeme s dlouhodobým předstihem, takže o nějakých výsledcích jenom mé práce se zatím nedá hovořit. Dalo by se říct, že za svůj úspěch považujeme každého návštěvníka, který od nás odchází pozitivně naladěný, a který se k nám rád vrací.

Děkuji vám za rozhovor.

JiKo



Městská knihovna

Proč Týden knihoven?

6. - 12.10. 2003

Stručně řečeno, aby knihovny na sebe upozornily - čtenáře, nečtenáře, sponzory a mecenáše, zřizovatele osvícené i neosvícené, novináře a média všeho druhu. Mimo to však také proto, aby se i ti, kteří knihovnu zatím ještě nikdy nenavštívili, dozvěděli, že dnešní knihovna už není jen místo, kde si lze vypůjčit „rekreační čtení“, ale že se stává i moderní informační institucí.

Knihovny jsou nejdostupnější veřejná zařízení a jejich čtenáři bývají obvykle nejpočetnější zájmovou skupinou v místě. Zájem uživatelů si doká-

zaly udržet navzdory celkové orientaci naší společnosti na materiální hodnoty, navzdory skromným finančním dotacím i navzdory tomu, že už devět let trvá jejich snaha o vytvoření aktuálních legislativních pravidel pro vlastní činnost. Knihovny nabízejí veřejnosti buď bezplatný nebo velmi levný přístup k nejširší možné škále informačních zdrojů. Zatímco ještě rok po sametové revoluci znaly knihovny nové informační technologie spíše z doslechu, dnes

zhruba 60% profesionálních knihoven pracuje s automatizovanými knihovnickými systémy, které jsou základní podmínkou služeb na evropské úrovni. Mezi tyto knihovny patří i rýmařovská knihovna.

Knihovny nabízejí dětem, mládeži a dospělým i menším kulturní a vzdělávací alternativu, jsou místem, kde je možné trávit volný čas. Přestože knihovny na tomto poli čelí obrovské konkurenci a jejich služby nikdo nemusí užívat povinně, návště-

vuje je stále větší počet lidí a zvyšuje se využívání knihovnických fondů. Knihovny tak podporují rozvoj čtenářství a napomáhají prohlubovat vzdělanost všech vrstev obyvatelstva bez rozdílu.

Právě v Týdnu knihoven se otevírají dveře naší knihovny dokořán široké veřejnosti s tímto programem:

- 1) Po celý týden bude prodloužena půjčovná doba do 18.00 hodin.
- 2) Amnestie pro nepořádné čtenáře.
- 3) VŘSČ (Velké říjnové společné čtení - nonstop)

VŘSČ Velké říjnové společné čtení (nonstop)

Kdy: v pondělí 6.10.2003 (v celé republice najednou)
Od kolika: od 9,00 hod. (v celé republice najednou)
Do kolika: do 17,00 hod. (v knihovně Rýmařov)
Kde: v Městské knihovně Rýmařov
Co: zahájení VŠICHNI (v celé republice) četbou z díla jediného českého nositele Nobelovy ceny za literaturu - Jaroslava Seiferta.

Poté se může číst cokoliv z české literatury.

Přijďte si poslechnout četbu z úst našich spoluobčanů.

Přijďte a zapojte se do nonstop čtení české literatury.

Knihy budou v knihovně k dispozici.

Můžete si přinést svou knihu z vaší knihovničky.

Délka četby bude 10 minut.

Vedení Městské knihovny Rýmařov

Otevírací doba

Po, Út, Čt, Pá - 9.00 - 17.00 hodin

So - 8.00 - 11.00 hodin

Ve středu je knihovna zavřená.



PEPA NOS a JAN KRYL

VYSTOUPÍ DNE 7.10.2003
 V MALÉM SÁLE DK
 OD 17 HOD.
 VSTUPNÉ DOBROVOLNÉ

Z historie

Drobná i vyšší šlechta na území obou panství, aneb těžaři a lapkové

Na obou panstvích se můžeme po celé období historie setkávat vedle vyšší též s drobnou šlechtou, jež se zakoupila na malých statcích, vsích nebo se účastnila báňské činnosti, jak jsme si jistě všimli již v dřívějších statcích. Zvláště o zemanech

Rýmařovska chybí zprávy, ačkoliv také přispívali svým dílem k vývoji našich končin. Pokusíme se tedy jen v daných možnostech upozornit alespoň na ty, o nichž se zachovalo alespoň minimum informací. Jinak kraj nebyl nijak bohatý na osobnosti z měšťanského prostředí a významní vzdělanci v zapadlém podhorském kraji častěji chyběli, až na vzácné výjimky ke konci 16. století.

Typickým příkladem složitě držby byla Ruda, jež špěla sáhovými kroky k získání práv městečka, dokonce už byla opevněna plaňkami (nejjednodušším opevněním - masivním plotem běžným i u četných dobových tvrzí) a byla centrem správy rozsáhlého komplexu dolů, které lákaly šlechtice i měšťany toužící rychle a snadno zbohatnout. Zakupovali se jako vlastníci či nájemci jednotlivých dolů a dílů Rudy. Mezi vlastníky patřila třeba urozená Žofie z Vartnova z rodu pánů ze Svince a žena Jaroslava z Lomnice, která se roku 1480 vedla spor o svůj díl Rudy se známým soudcem Janem Heraltem z Kunštátu, který ji na něj upíral právo. Nakonec se vše napravilo a její syn Jan z Lomnice na Náměšti zděděnou půli Rudy prodal Oldřichu Mládencovi z Miličína spolu s polovinou rychty, lesy a dalšími věcmi. Také na Šumvaldském Mírotínku bychom se mohli setkat s plejádou známých jmen. Viktorin ze Šumvaldu přepustil ves své ženě Anně Moosové z Ředče a ta k sobě přivzala 1464 ještě dcery Markétu a Kateřinu. V roce 1481 již patřil Mírotínek Půtovi z Lichtenburka. Od něj přešel do majetku Ludmle z Miličína a jejím prostřednictvím na Hynka staršího ze Zvole. Po smrti Ludmily 1492 připadl zas majetek jejímu muži Příbíkovi Mládencovi z Miličína, zemanovi z Táborska, který se tak zmocnil sice nevelkých, ale jinak velmi výnosných ložisek rud. Velký rozmach těžby však Mládence zadlužil a po krátkém čase úplně zkrachovali 1536, jak jsme v jiných souvislostech zmínili výše. Od panství rabštejnského se oddělila ves Kočov, který uherské vojsko v srpnu roku 1474 dobylo jediným

útokem a vypálilo i s dřevěnými stavbami tvrze obehnané kamennou zdí. Václav Berka z Dubé a Lipé ves totiž zapsal Bernardovi a Jaroslavovi Beudenům z Lamsfeldu a zajistil, že ji král Vladislav II. budínskou listinou z 5. června 1504 vyjmul

ze svého rabštejnského panství a předal novým majitelům jako dědičný majetek (alod). Jenže Lamsfeldové již roku 1529 prodali nevelké zboží Janu Lhotskému z Ptení a to přešlo po jeho nečekané smrti (15.9.1530) na pozůstalé syny Vítku, Arkleba a Zdeňka. Ti však o odlehlý majetek zájem neprojevili a již roku 1538 jej dále prodali Jáchymu Rozhoňovi z Kopřic.

To však byl pěkný přáček, obtěžoval sousední šlechtice neustálými přepady a dopouštěl se i četných loupeží. Nejvíce však od nepatrného, ale dostatečně drzého a útočného zemanáka zkusili mocní bratři Jan a Štefan Bruntálští z Vrbna. Jádrem sporů se stal les zvaný Grejšpík. Když spory nevedly k žádoucímu konci u soudu, rozhodli se rozdělení bratři Bruntálští vyřešit spor s nevypočitatelným cholerikem mocí a po svém. 1543 vyslali své úředníky Hanse Fojta a Volfa Kanknara s pořádně početným houfem po zuby ozbrojených knapů a vozy, nejspíše s vozovou hradbou, jež ještě stále patřila k vojenské technice od husitských válek, do nočního Kočova. Přesíla přepadla ves, oblehla a rychlým útokem dobyla obnovenou tvrz a znovu ji vypálila. Milý Jáchym si nestačil ani protřít oči a byl zajat, v poutech vlečen do Bruntálu a uvržen do temného žaláře i se svým nejbližším pomocníkem a poddaným Adamem Košarem. Rozzuřený Rozhoň, kterému konečně někdo šlápl na nohu, byl sám pěkný výlupek vši ctnosti, neváhal a zažaloval Vrbenské. Zemský soud již dlouho zahlcovaný oprávněnými žalobami na Jáchymovo lapkovství jej však striktně odmítl, protože byl zjevným zemským škůdcem a vlastně mohl být rád, že mu k plesnivému chlebu a dřevěné prýčně bruntálského zámku nepříbyla ještě oprátka. Jeho syn Jiřík se nijak nepotatil a díky špatné pověsti rodu raději Kočov i se sklárnou prodal Hendrychovi Adlšpachovi z Nyklštorfu. Pak přešlo zboží 1566 i s nově založeným Krykštorfem (Valšovem 1561) do rukou Jindřichovi a Bartoloměji Donátům z Velké Polomé a 1568 zas Arnoštu Gelaroví ze Starého

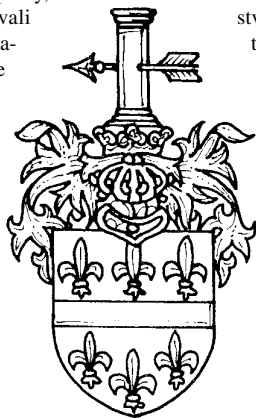
Grotkova a postupně též Sedlnickým z Choltic. Žádný z nich však nebyl darebákem Jáchymova formátu. Posléze se statku ujali Bruntálští z Vrbna. Gelarové z Grothova nejspíše patřili málo známému k novostitnému rodu a původně byli měšťany glucholazskými. Ještě si závěrem dovolíme několik poznámek k některým z uvedených rodů. Páni z Lomnice se objevují již v 11. století mezi nejvyšší šlechtou a pochází z Velkého Meziříčí na Vysočině, vlastnili též Jemnici, Jaroměřice a Ledec na české straně. Rod s hezkým znakem černého křídla na stříbrném poli vymřel Tasem Meziříčským 1603. Lhotští z Ptení patří k nejstarším moravským zemanským rodům, jež vlastnila tvrz a ves

Ptení na Olomoucku, později též Křižanov a Moraveč (Zdeněk 1560/61), vymřeli roku 1788 Josefem Františkem usazeným na Čáslavsku. Ve znaku nosili krásný znak zlatého jednorozce vyrůstajícího z koruny na modrém poli. Bruntálští z Vrbna pocházejí ze slezského Vrbna, po němž se jmenují a jsou vzpomínáni v souvislosti s bitvou u Lehnice 1241. V 15. století získali statky na Opavsku a měli významné postavení v české státě. Rod dal své jméno našemu dnešnímu Vrbnu po jeho obnově, původně se totiž nazývalo Gesenck, tj. Jeseník. Část byla trestána za účast ve stavovském povstání a poslední člen rodu Alfons zahynul se ženou při požáru jejich domu v Mnichově 1976. Jejich znakem je se šesti zlatými liliemi na modrém poli dělenými po třech příčným žebrem. Sedlničtí z Choltic jsou stejně jako páni z Kravař příslušníky slavného rodu Benešoviců, původně zemanská rodina pochází z Choltic na Chrudimsku. Užívali znak zavinité benešovické střely na červeném poli. Od roku 1546 se počítají k panskému stavu. Ve stavovském povstání byli Albrecht a Karel Kryštof moravskými direktory a za účast v povstání byli trestáni zabavením majetku. Své životy zachránili útekem do Pruska, kde dodnes žijí jejich potomci. Ostatní větve zůstaly v českých zemích ještě v 19. století. Páni Zajícové z Valdeka patří k rodu Buziců s erbem kančí hlavy a členové rodu se proslavili zvláště ve stoletích 13. a 14. Statečný Vilém Zajíc z Hazmburka, zvaný „zajíc se srdcem lvím,“ se stal dokonce na čas vychovatelem královny Václava, nej-

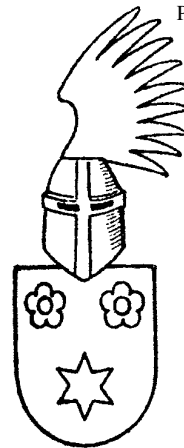
staršího syna Jana Lucemburského a Elišky Přemyslovny, jehož však známe spíše pod jménem Karel IV. Znakem je čtvercový erb se zlatými zajíci v modrém a černými kančími hlavami ve stříbrném poli.

Vládkové Donátové z Velké Polomé pocházejí ze Slezska, ale některé větve se usadily též na Moravě a v Čechách. Nejstarším známým předkem byl Vykart z druhé půle 13. století a v 15. století též přiložil pečeť na střížný list proti kostnickému koncilu. Jindřich a Bartoloměj měli majetky v Cerekvi, Koberžicích, Petrovicích a jinde. Poslední ze známých Donátů byl vynikající inženýr, který se hlavní měrou

zasloužil kolem roku 1900 o vysušení Pontinských bažin v Itálii. V děleném znaku žlutá a červená barvy nosili stříbrného kozla. Pánové Mládencové z Miličína pocházejí z Voticka a jejich nejstarší předek Vilém byl spojencem Závise z Falkenštejna a Heřman položil s Janem Lucemburským svůj statečný život v bitvě u Kresčaku 1346. Vedle panské však existovala i zemanská větev, z níž pocházeli naši Miličínští a která vymřela ještě v průběhu 16. století. Pánové z Lichtenburka byli příbuzní Berků z Dubé a Lipé, tedy Ronovicové. Jejich předek Smil Světlický sdílel vyhanství s knížetem Přemyslem a „chléb s ním vydělal v kole chodě.“ Rod se staletí věnoval báňskému podnikání a na Moravě jim patřil Bítov. Nijak záhadní Adlšpachové z Nyklštorfu, správně z Niklasdorfu, tj. dnešních slezských Mikulovic s hraničním přechodem do Polska. Jedná se o starý zemanský rod pocházející ze Svidnice. Otec Hendrycha (Jindřicha) Kryštof byl hejtmanem Glucholaz (1529-1553). Jindřich, který se na Kočově objevil roku 1559 a 1590 mu patřila též Bělá. Další Adlšpachové se psali z Tomíkovice či Dobročkovice. Znakem rodu byl lev na děleném znaku, v horní polovině červený na modrém poli a dolní modrý na červeném poli. Zvolští ze Zvole byli moravským zemanským rodem ze severozápadní Moravy a patřili k biskupským manům, nalezneme je mezi vojáky i vyššími duchovními. Patnácté století bylo dobou jejich ohromného vzmachu, ale v následujícím rod vymřel. Ve zlatém znaku nosili černou lilii a v černém pruhu zlatou. Mgr. Jiří Karel

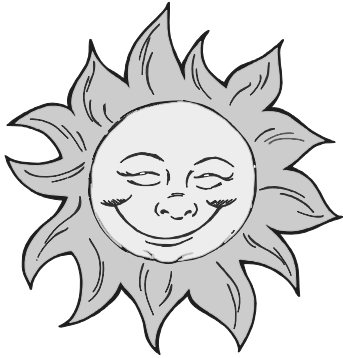


Erb Bruntálských z Vrbna



Erb Rozhoně z Kopřic (Kopřic)

SLUNÍČKO



dětský klub

Milé maminky, tatínkové, děti, babičky a dědečkové!

My všichni z dětského a novorozeneckého oddělení nemocnice v Rýmařově jsme pro Vás připravili **dětský klub**, ve kterém si budeme povídat o věcech, které vás zajímají. Každý měsíc se chceme se věnovat jednomu tématu a uvítáme vaše náměty, doporučení a dotazy.

Poprvé se sejdem **15. října 2003 v 17,00 hod.** v tělocvičně gynekologicko-porodního oddělení nemocnice a naše setkání bude věnováno tématu „**HOREČKA**, aneb - co můžeme udělat pro své dítě s horečkou, umíme správně snížit teplotu?“ Lékaři vám podají všechny potřebné informace a sestry názorně předvedou, co a jak je třeba dělat. Další setkání chystáme na 19. listopad s tématem „**KOJENÍ** - mýty a pověry, proč kojít?“ a na 10. prosince, kdy si budeme povídat na téma „**INFEKCE HORNÍCH CEST DÝCHACÍCH** - co s tím?“ Začátky vždy v 17.00 hodin, vstup je vol-

ný pro všechny zájemce.

Na setkání se těší kolektiv dětského a novorozeneckého oddělení nemocnice v Rýmařově.



Foto: Ing. Miloslav Marek



PROGRAM KINA

27. - 28.9.

20.00

Krásná pokojská

Romantická komedie
(USA 2002)

Komedie o tom, že čím větší jsou sny, tím větší je šance, že se jednou splní. To pochopí i Marisa, pokojská v jednom luxusním manhattanském hotelu, a Christopher, kandidát na senátora a jeden z nejžádanějších manhattanských mužů.

Mládeži přístupný

4. - 5.10.

20.00

Hodiny

Drama
(USA 2002)

Příběh tří žen v různých dobách (Richmond 1923, Los Angeles 1951, New York 2001), jejichž osudy jsou spojeny s románem Virginie Wolfové „Paní Dallowayová“. Jedinečný film, za který N. Kidmanová v roli V. Wolfové získala Oscara. V hlavních rolích se představí N. Kidmanová, M. Streepová, J. Mooreová.

Mládeži od 12 let přístupný



11. - 12.10.

20.00

Hulk

Dobrodružný akční film
(USA 2003)

Další komiksová legenda, která dostala svou filmovou podobu. Hulk je výsledkem neúspěšného vědeckého pokusu. Vyráží do ulic a říká: „Nevím, kdo jsem. Nevím, jak jsem vznikl. Vím jen, že mě nebudete mít rádi, až se rozlobím.“

Mládeži od 12 let přístupný

Bazén v Břidličné

MOS s.r.o. Břidličná
krytý bazén
zve na

VODNÍ AEROBIK

(vhodný pro všechny věkové kategorie)

Kdy? Každé úterý 17.00 - 18.00 hodin
čtvrtek 18.00 - 19.00 hodin

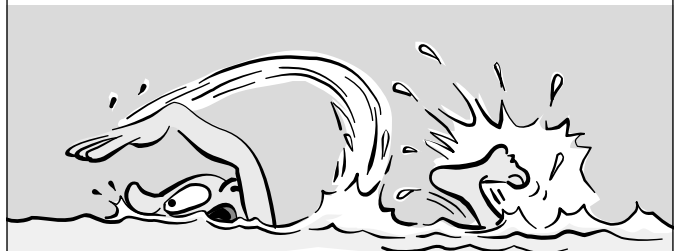
Pomůcky: aqua rukavice
aqua pásy
(v ceně cvičení)

Cena: 50 Kč / hodina
350 Kč předplatné na měsíc

Jak funguje cvičení ve vodě?

Se zapnutým nadlehčovací pásem se vznášíte ve svislé poloze pro krk ve vodě. Nohy se nedotýkají dna a tím jsou eliminovány veškeré nárazy. Voda klade odpor ve všech směrech, ve kterých se při cvičení pohybujete. Jelikož je tělo zanořeno, dochází automaticky díky hydrostatickému tlaku vody ke snížení krevního tlaku a ke zlepšení srdeční funkce při cvičení. Při pohybu ve vodním prostředí dochází ke zrychlení hojivých procesů svalů, šlach, kostí a kloubů.

Do cvičení se můžete kdykoliv připojit neboť nejsou stanoveny výkonnostní, věkové ani váhové kategorie. Cvičení je vhodné i pro seniory.



Pondělí	zavřeno
Úterý	14.00 - 18.00 hodin
Středa	14.00 - 19.00
Čtvrtek	14.00 - 19.00 hodin
Pátek	14.00 - 20.00
Sobota	13.00 - 19.00 hodin
Neděle	13.00 - 19.00 hodin

Vstup pouze s koupacími čepicemi!

Změna provozní doby vyhrazena

(Vstupné dospělí - 30 Kč/1 hod., děti - 15 Kč/1 hod.)

Teplota bazénu - 30°C (malý), 26°C (velký), teplota vzduchu 29°C

Vedení bazénu v Břidličné

NAŠE LISTÁRNA

Motoristické sporty mají v Rýmařově zelenou

Jako bývalý automobilový závodník mám velkou radost z každé motoristické aktivity v našem krásném podhorském městě. V sobotu 6. září proběhly dokonce dvě akce v tomto odvětví. Malí nadšenci pod vedením obětavých pánů Ing. Keclíka a L. Valeriána závodili na Havlíčkově ulici v minikárách a tentýž den se v Albrechticích u Rýmařova konal další závod

v rodeokrosu. Zasluhou vzácného pochopení majitele pozemku pana Kopečného, pod startovní vlajkou ředitele a vrchního rozhodčího pana Dohnala, změřilo síly několik závodníků seniorské i juniorské kategorie. Šikovnost mechaniků i jezdců byla obdivuhodná. Vždyť například vítěz finále dospělých Mgr. Alexandr Jaroševský nadělil ostatním závodníkům celé kolo. A to mnozí ani netušili, že jede s kolem podvazaným řemeny a popruhy. V závodě juniorů byla radost sledovat zapálené mladé závodníky na strojích, které jim obětaví tatínčí a známí připravili. Vítězem této kategorie se stal dvanáctiletý žák Základní školy na ulici Jelínkově Jiří Jaroševský. A tak se stalo, že se na nejvyšším stupínku vystřídali otec se synem. Je třeba všem, kteří se kolem podobných závodů točí, jen a jen poděkovat a přát další úspěchy v jejich záslužné práci. *Radoslav Měřinský*



Foto: archiv Radoslav Měřinský



Foto: archiv Radoslav Měřinský

Soutěž redakce skončila

Dnešním dnem (26. září) skončila úderem 12.00 hodiny naše soutěž „**Jste všímaví k památkám a pozoruhodnostem v našem městě?**“. O tom, že český člověk je tvor velmi hravý, svědčí i zájem vás čtenářů o naši soutěž. Někteří si byli u nás v redakci dokonce zakoupit první nebo druhé vydání novin se soutěžními kupóny. Oč vlastně šlo? Čtenáři měli za úkol uhodnout v našich novinách postupně na dvanácti fotografiích místo, lokalitu, objekt, ulici nebo číslo popisné domu v Rýmařově, kde se nacházely histo-

rické pozoruhodnosti či detaily. Čím přesněji byla fotografie popsána, tím lépe pro soutěžícího. Pokud jste uhádli správně všech dvanáct objektů, byli jste zařazeni do slosování o velmi zajímavé ceny:

1. cena: *mobilní telefon v hodnotě 2.500 Kč*
2. cena: *fotoaparát v hodnotě 1.500 Kč*
3. cena: *poukázka na večeři v hotelu Excelent pro dvě osoby v hodnotě 500 Kč*

Nad soutěží převzal patronát starosta města Rýmařova Ing. Petr Klouda, ředitelka Střediska volného času Marcela Pavlová a ředitelka Městského muzea v Rýmařově Bc. Leona Pleská spolu s Mgr. Jiřím Karlem. Ti budou v **pondělí 29. září** také dohlížet na průběh losování všech správných odpovědí. Jména výherců pak budou uveřejněna v příštím vydání Rýmařovského horizontu č. 17/2003 (10. října 2003). Otiskneme také všechny fotografie a správné odpovědi.

Redakce RH

Skautský rok byl zahájen

V pátek 5. září vpoledvečer se opět sešli všichni skauti po dvouměsíčních prázdninách na Stráni u Junácké chaty. Tentokrát s úkolem zahájit nový skautský rok. U táborového ohně zasedlo padesát sedm členů ze všech družin, od nejmladších světlušek a vlčat přes starší skautky

a skauty až po nejstarší rangers, rovery a samozřejmě vedoucí a hosty. Nový skautský rok zahájil bratr Loy zapálením slavnostního ohně a střediskovým pokřikem. Při této příležitosti představil osm nových členů střediska, kteří patří mezi nejmladší - šest vlčat a dvě světlušky. O zába-



vu se postaral bratr Beruška s pokřikem, který přivezl ze světového setkání skautů v Thajsku na Jamboree 2002. U táborového ohně nechyběla tradičně kytara a trampské písničky. Na řadu přišly i děkovné lístečky za pomoc při přípravě a pořádání

soutěže Indiana Jones 2003 na památku k nalepení do deníku. Po ukončení zahajovacího ohně se družiny se svým vedoucím domluvily na dni konání svých schůzek. Poté se všichni rozloučili a postupně odcházeli domů. *LuH*

Vyjedte si s námi na kole houbařskou cyklotrasou

Z Rýmařova po cyklotrase č. 6077 přes Janovice do Staré Vsi k pile - 6,5 km. Zde možnost občerstvení na Anenské Huti. Dále pokračujeme po trase č. 6077 houbařským rájem směrem na Mra-

vencovku. Po vyjetí táhlého stoupání odbočíme doprava na trasu č. 6142 do Nové Vsi - 12 km. Dále projedeme sjezdem okolo chat a chalup do Horní Moravice k Hamříkové stáji - 14,5 km.

Zde se můžeme posilnit na stoupání, které nás čeká z Dolní Moravice po silnici č. 445 směrem na Rýmařov. Přes Harrachov přijedeme do Rýmařova - 23 km. *Jaroslav Lachnit*

Úsměvně

Vcházím do obchodu. Co dřív? Pátek, tedy větší nákup, budu si šetřit ruce a vezmu vozík. Bez problémů vyjízdim na trasu, ouha, škoda, že s sebou nemám kredenc! Proč? Na kredenci totiž zůstal lístek se seznamem kuchyňských potravinářských potřebností. Takže lísteček není, ale jistě si poradím a vzpomenu. Připadám si jako závodník bez itineráře. Zůstávám

u mléčných výrobků, pečivo, prostředek k mytí nádobí, natáhnou se pro sůl... podívám se do vozíku. Mouka, olej - ale to zatím nepotřebuji? Granko také ne. To jsem ale roztržitá! Rychle vracím do regálů. Najednou cítím zvědavý pohled a nesmělou otázku: „Proč mi to berete? Vy jste nějaká kontrola?“ Ten hlas patřil zákaznici, která nakupovala vedle mě.

A můj vozík někdo posunul dopředu, kousek mimo moji nakupovací zónu. Zasmály jsme se obě, srovnali obsah našich „nákladáčků“, všechno dopadlo skvěle a ještě mám novou známou. Vždycky se na sebe usmějeme a já si říkám v duchu: Že bych vypadala jako nějaká inspekce nebo kontrola? Tak to v pátek zaznělo tím nejistým hláskem. SÍ

Z tvorby mladých

Dobrý den, pane Vlasto!

Tak bych Vás asi pozdravil, kdybych Vás potkal. A protože to není možné, pozdravení svěřuji papíru. Určitě jste taky rád dostával dopisy, raději je otevíral a četl než psal. V tom jsme stejní, jistě. Chtěl bych se Vám písemně vyznat ze svého obdivu k Vám. Nazývali Vás králem komiků. Vím s určitostí, že jim určitě jste, já bych tu korunovací provedl osobně. Uměl jste mluvit rukama, očima, tančit, parodovat kohokoliv a cokoliv, hrát operetu, účinkovat v rozhlase. Prý jste měl velkou zálibu v uniformách, i když jste v armádě nikdy nebyl. Ale Vy jste ty uniformy uměl nosit! Elegantně, frajersky, s noblesou a šviháctvím. Co jste všechno stihl! Film, ředitelování divadla, sport. Právě pro sport jste byl ochoten udělat moc, fandil jste výhradně A.C. Sparta. Líbila se vám cyklistika, ale sám jste si řekl, že s tak slabýma nohama to nepůjde a o to víc jste se upnul k balónu. Nejdřív brankář na Žižkově a pak hráč prvního mužstva. Na školu zbývalo v dětství méně času, ale geniální člověk nemůže být geniální ve všem. Byl jste taky u novin a dočetl jsem se, že jste se tam měl jako ryba ve vodě. Skvěle. Vyzkoušel jste všechno, glosy, fejetony, reportáže a dokonce i básně. Jak rád bych si nějakou přečetl. Ty jsou mi nedostupné, ale já mám Vaše filmy. Stále se k nim vracím a vracíme. Děkuji za ně. Líbí se i mé nevdařené sestře, mým rodičům a dokonce náš pan pes leží blízko televizní bedýnky a jedním okem sleduje přednostu stanice, který udílí rozkazy: „Stáhněte šraňky a pak je zase pusťte!“ Taky se bojí, to zase jindy, jestli Vám dají medaili anebo ne. Nedovedu říct, který z filmů, kde jste hrál, byl nejlepší, U pokladny stál, Byl jednou jeden král, Tři vejce do skla, Pobočník jeho veličenstva? Viděl jsem je několikrát a stále to není dost. Směji se, usmívám, uchechtávám. Ono se totiž přes smích dá do člověka propašovat mnoho dobrého - tak to tvrdí i naše češtinářka. Děkuji za to, že jste byl.

PS: Blahopřeji ještě k úspěchu na dostizích v Chuchli, kde jste na koni Tasso vyhrál první cenu.

Rýmařov, nastávající podzim 2003

Váš obdivovatel Zdeněk, Prima

Básnické prvotiny

Dar podzimu

Otevři dlaň
mám v ní pro tebe list
podzimu dar
klidně můžeš z něho číst

Barevný list
zahřeje ti smutnou duši
má velkou sílu
jež sotva kdo tuší

Slzy léta co se loučí
jsou jen jemným deštěm podzimu
zdá se příliš krátký
kraj těší se na zimu

Tereza, literární klub Prima



Co je to, když se řekne

Na téma zdravotnictví

Homeopatie

Homeopatie je léčebný obor, který jemnou regulací přirozených procesů v organizmu dokáže zlepšit a vyléčit i dlouhodobé choroby, které vzdorují klasické léčbě, jako jsou např. alergie, ekzémy, migrény, únavnost, chronické či opakované záněty vnitřních orgánů, astma, nespavost, deprese, strach, neurozy, bolesti zad, impotence, atp. Homeopatie používá k léčbě přírodní látky rostlinného, minerálního a živočišného původu ve vysokém zředění. Posiluje významně vlastní imunitní systém pacienta a je proto velmi efektivní v prevenci chorob všeho druhu. Tato léčba je z hlediska vedlejších negativních účinků naprosto bezpečná a je vhodná jak pro děti, tak pro osoby pokročilého věku. Je však nanejvýš vhodné, aby byla prováděna zkušeným a vzdělaným homeopatem - jen tak dosahuje maximálního účinku. Základní pravdou homeopatické léčby je poučka similia similibus curantur, podobné se léčí podobným. Možná znáte to staré anglické přísloví „sněž chlupy psa, který tě kousnul“. Často ho používají opilci a zdůvodňují si tak zahánění kocoviny ma-

lou dávkou stejného alkoholu, který včera pili. Jsou to vlastně přírodní homeopaté.

Laparoskopie

Název laparoskopie lze přeložit jako „pohled do dutiny břišní“. V dnešní době má nezastupitelné místo při vyšetření (a léčbě) řady chorobných stavů. Je to metoda mimimální invazivní chirurgie, kdy je přístup do dutiny břišní zajištěn pomocí trokarů zavedených skrz stěnu břišní. Do těchto „trubiček“ se zavádí optika a operační nástroje. Optika s kamerou zobrazí dutinu břišní a orgány na obrazovce monitoru.

Gerontologie

Gerontologie je věda o stárnutí. Stala se plnohodnotnou přírodní vědou, vybavenou moderním metodickým aparátem i souborem postupů pro ověřování vědeckých hypotéz. Ještě před několika desítkami let byla situace zcela odlišná. Gerontologie tehdy hledala svoji tvář, upřesňovala své cíle a metody. Vědecká pojednání se obvykle nesla ve filosofickém

či beletristickém duchu. Změna nastala v posledních zhruba 25 letech, a stojíme tak na prahu nové doby v historii výzkumu stárnutí. Ano, teprve na prahu, protože problémy spojené se stárnutím jsou mimořádně rozsáhlé. Pokud lidstvo kdy dospěje k jejich řešení, bude muset ujit ještě dlouhou cestu. Věčné mládí je nejstarší sen lidstva a je možné, že věda přinese poměrně brzy jeho splnění. Zázrak melatonin, tak nazval američ-

ký vědec Pierpaoli svoji knihu, která pojednává o jedné z nadějných cest. Melatonin je totiž látka, která řídí biorytmy, zřejmě včetně nejdříve biorytmu, kterým je stárnutí. Je to látka levná, požitelná v potravě či v nápoji, látka, která má celou řadu přírodních a prospěšných průvodních účinků a zároveň látka, u níž nebylo doposud popsáno žádné vedlejší škodlivé působení.

JiKo, zdroj internet



Ilustrační foto

Sport

Mladší i starší vyrazili na tradiční Rýmařovskou padesátku

Letošní 28. ročník Rýmařovské padesátky se konal 13. září ve spolupráci se Střediskem volného času a Městským úřadem v Rýmařově.

S potížemi výbor sestavil organizační štáb akce. Počasí bylo již trochu podzimní - dokonce i zapršelo. Účastníci se přesto vydávali na pochod v dobré náladě již po 6. hodině ráno. Cyklisté vyjžděli hromadně v 9.00 hodin ráno. Mile nás překvapila účast školních dětí pod vedením učitelů Lansfeldové, Míčkové a Barana, zúčastnil se i kolektiv rodičů s dětmi. David Bartko

z Rýmařova asi nemohl dospát, na startovní místo se přišel podívat už v 7.35 hodin. Ze Zátoru přišel dokonce tříčlenný rodinný kolektiv. Máme své „věrné“ turisty: Zdeňka Janička z Bludova, který absolvoval pravidelně 50 km, Jaroslava Dadáka se psem Ďapkou z Lipníku, Ing. Petra a Alexe Kleinerovy ze Zlatých Hor. Dále rodinné kolektivy - Pitorových a nově Procháskových z Rýmařova. Pozadu nezůstali naši kolegové KČT z Břidličné pod vedením Ludmily Horňáčkové, kteří navštěvují naše akce pravidelně.

**Podívejme se na statistiku:**

Pěší si mohli vybrat trasy na 5, 10, 25, 35 a 50 km. Na pěší túry vyrazilo celkem jednaosmdesát turistů, z toho čtyřicet mužů, šestatřicet žen, čtyři děti a studenti a jeden registrovaný pes.

km	5	10	25	35	50
účastníků	4	18	43	8	8

Na cyklotrasy letos vyjelo poměrně velké množství mladých účastníků. Například na 33 km dlouhou trať vyjelo šest dětí ročníku 1991 a 2 mládežníci ročníku 1992 s tatínkem. Celková účast cykloturistů je potěšující, zúčastnilo se třiašedesát cyklistů, z toho čtyřiačtyřicet mužů, osmnáct žen, devět dětí a dva studenti.

km	25	33	55
účastníků	4	34	35



Rýmařovské padesátky se zúčastnilo celkem sto třiašedesát turistů a cykloturistů, z toho 8 členů organizačního štábu. Pěší turisté přijeli letos na „Padesátku ze Šumperka, Valašského Meziříčí, Přerova, Prostějova, Olomouce, Prahy a Stodu u Plzně. Olomoučáky, Pražáky a Plzeňáky vedl Rostislav Klemeš a se svými turistickými vlajkami a veselým vstupem na start okořenili zahájení „Padesátky“. Nejbližším účastníkem byl turista Libor Zendulka, který k nám přijel až ze vzdálené Bratislavy a vydal se na pětáctikilometrovou trať. Jeho volné tempo a opožděný příchod proto vyvolal u pořadatelů obavy, že se na trase ztratil a zabloudil. Nakonec se však slovenský turista vrátil do cíle v pořádku.

Dary a občerstvení od sponzorů přispěly rovněž ke spokojenosti účastníků. Stáli sponzoři naší akce jsou - Kotrla - Elektro, M+M obaly, vedení Rýmařovské pekárny, firma Horymas s.r.o. a nově získaní sponzoři - Železářství paní Čuškové a pana Košuliče. Potraviny Lazarczyk a Zdravá výživa dodali pro děti pamlsky. Vedení MěÚ připravilo mapky Rýmařova a Bruntálu a cyklotras v dané oblasti. Ochota a spolupráce vedení a pracovnice SVČ Heleny Tesařové zajistilo dobrý průběh akce. Poděkování za přípravu a zajištění si pochopitelně zaslouží i štáb „Padesátky“: Ing. Josef Jelínek, Hana Kašparová, Jaroslav Lachnit, Ludmila Ličmanová, Jiřina Mácová, MUDr. Věra Tomešová, Vlasta Poledňáková a Zdena Žižková. *Vlasta Poledňáková a JiK*

Nezapomeňte!

První disciplína Rýmařovského desetiboje - **skok do dálky** - se uskuteční ve sportovním areálu Základní školy na Jelínkové ulici č. 1 od 16.00 hodin.

O dalších disciplínách budeme včas informovat pozvánkou s výsledky předchozích disciplín.

Organizátoři Rýmařovského desetiboje

**Rýmařovští tělesně postižení kuželkáři opět bodovali v Rybníku**

V sobotu 30. srpna se konal další kuželkářský kvalifikační turnaj tělesně postižených kuželkářů v rámci Grand Prix v Rybníku u České Třebové. O účast na mistrovství republiky zde bojovalo 26 závodníků z celé České republiky. V Rybníku opět zabodoval náš rýmařovský borec Zdeněk Dočkálek (TJ Jiskra) a výkonem 495 shozených kolků si zajistil prvenství v kategorii TP. Jaroslav Horáček z Olympie Bruntál zaostal za vítězem jen o 27 shozených kolků (468), třetí pozici v kategorii TP uhájil Jan Bobek (Nola Teplice) se 435 shozenými kolků.

V průběžném pořadí se na špici drží stále Zdeněk Dočkálek z TJ Jiskra se 42 body, s odstupem 27 bodů se za Dočkálkem prozatím drží Jaroslav Horáček s 15 body a třetí pozici brání další Rýmařovák Petr Švédík s 8 body.

Kategorie TP1 je v průběžném pořadí vzácně vyrovnaná. Prozatím nejlépe si vede Theodor Vícha (Meta Opava) s 38 body, v těsném závěsu za ním obhajuje stříbrnou příčku Karel Forcek (TJ Jiskra) s 34 body a jen o dva body za ním na třetí pozici je prozatím Josef Čechal (Baník Ostrava) s 32 body.

V kategorii LP0 si vede průběžně zatím nejlépe Jarmila Pastvová z Baníku Ostrava, druhé místo statečně hájí náš rýmařovský borec Vladimír Štrblík (TJ Jiskra Rýmařov) a třetí místo prozatím patří Janu Paďourovci ze Sokolu Rybník.

Na příští předposlední turnaj, který se uskuteční 18. října, se tělesně postižení kuželkáři vypraví do Bohumína. Tam ti méně úspěšní kuželkáři dostanou ještě šanci získat potřebné body do kvalifikace na mistrovství ČR, o které se rozhodne v prosinci v Rýmařově. *red*

Fotbalový oddíl TJ JISKRA výsledkový servis

Datum utkání	Soupeři	Výsledek (poločas)
Přípravka A		
14. 09. 2003	TJ Šternberk A – Jiskra Rýmařov Branky: Dominik Šalínka 2x, Adam Lašák	0 : 3 (0:0)
	TJ Šternberk B – Jiskra Rýmařov Branky: Dominik Šalínka 4x, Tigran Gevorgyan 3x, Jiří Tlapal 3x, Jan Frelšir 2x, Adam Lašák, Jan Sekanina, Miroslav Morávek, Martin Pech a Klachlák Gevorgyan	0 : 17 (0:5)
21. 09. 2003	Jiskra Rýmařov – TJ Tatran Litovel A Branky: Dominik Šalínka 2x, Martin Pech a Michal Turčák	4 : 0 (4:0)
	Jiskra Rýmařov – TJ Tatran Litovel B Branky: Dominik Šalínka 4x, Martin Pech 3x, Jan Sekanina 3x, Tigran Gevorgyan 2x, Jan Frelšir 2x, Adam Lašák, Jiří Tlapal a Martin Bartoník	19 : 0 (11:0)
Přípravka B		
14. 09. 2003	TJ Šternberk B – Jiskra Rýmařov Branky: David Furík 3x, Václav Vaněrek 3x, Michal Turčák 2x, Filip Tomeš a Jakub Holuša	1 : 10 (0:4)
	TJ Šternberk A – Jiskra Rýmařov Jedinou branku našeho družstva vsítil z pokutového kopu Martin Hlíček	6 : 1 (4:0)
21. 09. 2003	Jiskra Rýmařov – TJ Tatran Litovel B Branku našeho družstva vsítil Jakub Holuša	1 : 2 (0:0)
	Jiskra Rýmařov – TJ Tatran Litovel A Branku našeho družstva vsítil Václav Vaněrek	1 : 3 (1:1)
Přípravka C		
06. 09. 2003	Jiskra Rýmařov – TJ Krnov „C“ Branky: Marek Pech 3x a Jan Keclík	4 : 1 (2:0)
20. 09. 2003	FC Slavoj Bruntál „C“ – Jiskra Rýmařov	2 : 0 (1:0)
Mladší žáci		
13. 09. 2003	Jiskra Rýmařov – Kovohutě Bráhlčena V přípravě utkání našich mladších žáků se podělili o branky Pavel Kučera 4x, Jiří Furík 3x	7 : 1 (3:0)
20. 09. 2003	Jiskra Rýmařov – FC Vitkovice „B“ Branku našeho družstva vsítil v závěru utkání Vladimír Maňák	1 : 0 (0:0)
Starší žáci		
20. 09. 2003	Jiskra Rýmařov – FC Vitkovice „B“	0 : 0
Žáci „B“		
13. 09. 2003	Jiskra Rýmařov – Svoboduň Heřmanice Branky: Václav Sreboda 6x, Aleš Vajdík 4x, Martin Romanov 4x, David Filip 3x, František Škuta 3x, Kamil Haník 3x, Tomáš Valáček 2x	25 : 0 (12:0)
17. 09. 2003	FC Malá Morávka – Jiskra Rýmařov Všechny tři branky vsítil ve druhém poločase Martin Romanov	0 : 3 (0:0)
20. 09. 2003	Jiskra Rýmařov – TJ Světla Hora Branky: Jan Čáb, Kamil Haník a Daniel Lašák (p)	3 : 0 (2:0)
Dorost		
13. 09. 2003	FC Velké Bošovice – Jiskra Rýmařov	3 : 0 (2:0)
21. 09. 2003	Jiskra Rýmařov – FK SK Polanka Branky: Radek Doležal, Petr Fojník	2 : 3 (2:3)
Muži „A“		
13. 09. 2003	Jiskra Rýmařov – TJ Valašské Meziříčí Branky: Zdeněk Jilek 2x a Pavel Orság (p)	3 : 3 (3:1)
20. 09. 2003	TJ Dětmoravice – Jiskra Rýmařov	2 : 0 (2:0)

Fotbalový servis připravil Zdeněk Kudlák

Kuželkářská liga

Kuželkářský oddíl TJ JISKRA Rýmařov uspořádal pro neregistrované hráče soutěž o pohár dvojic na 120 HS (hodů sdružených) v kategorii muži, ženy a smíšené dvojice. Turnaj sestával ze dvou částí. Základní část obsahovala 5 turnajů a probíhala v období od května do srpna. Dvojice bojovaly o nejlepší umístění a postup do finále. O postupu rozhodovaly body za tři nejlepší umístění v jednotlivých turnajích. Základní části se zúčastnilo celkem 173 dvojic. Do finále postoupilo 10 mužských, 10 smíšených a 4 ženské dvojice.

V prvním finále v neděli 7. září bojovaly ženy. Vítězství a pohár si díky vyššímu zisku bodů ze základní části odnesly Olga Rychlá a Simona Hanslíánová. Mužské finále mělo vysokou sportovní úroveň, vítězství po základní části uhájila dvojice Marek Zoth a Oldřich Vaníček výborným výkonem 1009 poražených kuželek. Druhé finále smíšených dvojic proběhlo ve středu 10. září. Finálový boj vyhráli manželé Bradovi, ale celkové vítězství si nenechali ujet manželé Chmelovi z Moravského Berouna.



Foto: archiv Marek Zoth

Výsledky:

Dvojice muži:

1. Zoth + Vaníček
2. Kašparec + Míček
3. Slouka + Mikeska

Ženy:

1. Rychlá + Hanslíánová
2. Salajová + Míčková
3. Jurášová 1 Doleželová

Smíšené:

1. Chmelová + Chmela
2. Míčková + Míček
3. Bradová + Brada



Nejlepší jednotlivci:

Marek Zoth průměr	525 poražených kuželek
Leoš Kašparec	512
Miloslav Slouka	507
Helena Chmelová	488
Simona Hanslíánová	470
Ludmila Weinerová	465

Kuželkářský oddíl TJ JISKRA Rýmařov potěšil nebyvale velký zájem o tuto novou soutěž, jejíž nulový ročník právě skončil a v příštím roce se hráči mohou těšit na 1. ročník Rýmařovského poháru dvojic neregistrovaných hráčů. Velký dík za zdařilý průběh tohoto turnaje patří především Ing. Věře Tomanové, která celý turnaj organizačně zajišťovala za vydatné pomoci Zdeňka Dědačka a ostatních členů kuželkářského oddílu. Marek Zoth

Účastníci albrechtického rodeocrossu zápolili v oblacích prachu

První víkendová sobota po letních prázdninách patřila automobilovým fanouškům albrechtického rodeocrossu. Šestáho září se zde jel již pátý podnik této oblíbené motoristické soutěže. Diváci bohužel nepřijeli povzbuzovat své favority v tak v hojném počtu jako v předcházejících závodech.

Na startu se objevili soutěžící v kategorii OPEN, která byla opět rozdělena na automobily vyrobené v průběhu socialistické éry a dále v kategorii trabi junior. V pátém dílu albrechtického rodeo-crossu



Foto: Miroslav Dulaj

startovalo celkem patnáct závodních speciálů a jejich posádek.

Po tradičních rozjíždkách se do finále proboujvalo osm posádek, které měly za úkol absolvovat deset okruhů. Cílovou rovinkou projel jako první A. Jaroševský st. z Rýmařova následován M. Štrbíkem, vítězem předchozího závodu z Paseky, na třetím místě se umístil M. Neuman z Újezdu. Mezi nejlepší závodníky v kategorii vozů z „východního bloku“ patřil P. Matas

z Rýmařova. V kategorii trabi junior se nejlépe dařilo J. Jaroševskému z Rýmařova, pro stříbro si přijel J. Kopečný a bronz obhájil J. Demský.

O čtrnáct dnů později v sobotu 20. září absolvovali závodníci předposlední ze sedmi plánovaných závodů v této motoristické soutěži. I tentokrát přálo všem krásné a slunné počasí, které ale zejména jezdcům nadělalo hodně vrásek díky suchem vyprahlé závodní dráze. Závodilo se ve velkých oblacích prachu. Organizátoři se snažili minimalizovat tento problém za pomoci hasičské techniky.

Závod se jel i tentokrát ve stejných kategoriích OPEN a trabi junior. Po rozjíždkových jízdách odstartovala po třinácté hodině jízda finálová v kategorii OPEN. Na startu se seřadilo šest vozidel



a hned v prvních vteřinách bylo všem jasné, kdo bude diktovat tempo. Stylem start - cíl si pro vítězství přijel Alexandr Jaroševský st. z Rýmařova s vozem Opel Corsa, stříbro si nechal ujit Jaroševského největší soupeř Jan Martinček a bronz uhájil Antonín Šteflec. Na start kategorie trabi junior se seřadily čtyři vozidla. Po absolvování deseti kol si pro zlato přijel Jakub Kopečný následován Jiřím Jaroševským a jako třetí byl šachovnicovým praporkem odměnů Jakub Dembický.

Organizátoři nezastírali zklamání nad malou účastí diváků a rádi by připomenuli motoristické veřejnosti poslední závod albrechtického rodeo-crossu, který se uskuteční 4. října 2003. *DuM*

Soukromá řádková inzerce

Prodej

- Prodám čistokrevná štěňata Labradora bez PP. Očkovaná, odčervěná. Odběr ihned. Cena dohodou - spěchá. Tel.: 723 005 525.
- Prodám garáž v řadové zástavbě u centrální kotelny v Rýmařově za odhadní cenu. Volejte na tel. číslo 554 212 620.

**Reklama
v Rýmařovském
Horizontu
SKVĚLÁ
INVESTICE**

JAK VYJDE



Další číslo
**RÝMAŘOVSKÉHO
HORIZONTU**

bude v prodeji od **10. 10.2003**

Uzávěrka pro řádné vydání
je ve čtvrtek 2.10. do 12 hodin

Budeme očekávat vaše příspěvky!

Sarm
textil - oděvy
tř. Hrdinů 33, Rýmařov

SLEVY 40 - 50%

**Totální výprodej
Likvidace prodejny**

Organizace Byterm, p.o.

Palackého 11, 795 01, 795 01 Rýmařov

nabízí k prodeji

dřevěná zdvojená okna o rozměrech 110 x 150 cm a 110 x 60 cm.
Jedná se o okna demontovaná z panelových domů na ulici Dukelské.

Tato okna nabízíme k odprodeji občanům za cenu:

25 Kč velké okno
10 Kč malé okno

Možnost využití - skleníky, pařeniště apod.

Bližší informace osobně na Bytermu, Palackého 11,
nebo telefonicky p. Bedřich Rožák
tel. 554 211 319, mobil 604 808 822.



Vydavatel: Středisko volného času Rýmařov, Okružní 10, 795 01 Rýmařov, tel./fax: 554 211 410, <http://www.rymarov.cz/mesto>
Neoznačené foto: Redakce. **Uzávěrka dne:** 18.9.2003. Redakce si vyhrazuje právo zkrácení, případně úpravy nevyžádaných příspěvků a nemusí nutně souhlasit se stanovisky uveřejněnými v příspěvcích dopisovatelů. **Odpovědný redaktor:** Mgr. Jiří Konečný.
Adresa redakce: Okružní 10, 795 01 Rýmařov, tel.: 554 230 459, mobil: 737 802 259, e-mail: rymhor@seznam.cz

Vyšlo dne: 26.9.2003. Příspěvky laskavě zasílejte nejpozději do 2.10.2003.

Grafická úprava novin a inzerce: Tiskárna APRO Bruntál, Ruská 10, 792 01 Bruntál, tel./fax: 554 717 196, e-mail: apro@iol.cz

Vydávání povoleno Ministerstvem kultury ČR pod značkou MK ČR E 11017.

Cena 8,- Kč



Vyzkoušené ojeté vozy Škoda se zárukou 12 měsíců



Škoda Felicia 1,3/40, r.v. 1995
rádio, stř. okno, CZ s dálk. ovl.
Cena: 79.000,-



Škoda Felicia 1,3/50Lxi, r.v. 1995
rádio, střešní okno, construct
Cena: 93.700,-



Škoda Felicia 1,3/40Lxi, r.v. 1996
imobilizér, opěrky hlavy
Cena: 95.700,-



Škoda Felicia 1,3Lxi, r.v. 1995
CZ + alarm, construct, mhovky
Cena: 104.500,-



Škoda Felicia Combi 1,3/50
r.v. 1996, CZ, construct
Cena: 105.700,-

**Při nákupu ojetého vozu
na leasing u ŠkoFINu Vám
navíc poskytneme slevu 3%!**

**Na všechny vozy Škoda
do r.v. 1995 poskytujeme záruku
12 měsíců, formou „Záručního listu“!**



Škoda Felicia Combi 1,3/50
r.v. 1996, CZ, střeš. okno, rádio
Cena: 107.500,-



Škoda Felicia 1,3/50, r.v. 1998,
vyhř. sedačky, rádio, CZ+dálk. ovl.
Cena: 137.700,-



Škoda Felicia 1,3/50Lxi, r.v. 2000,
tažné zařízení, mlhovky, 1. majitel
Cena: 149.900,-



Škoda Octavia 1,6GLXi, r.v. 1997,
1x airbag, el. okna a zrcátka
Cena: 195.700,-



Škoda Octavia 1,9TDi, SLx, r.v.
1998, klimatizace, 2x airbag, ABS
Cena: 277.500,-



Škoda Favorit 1,3Lx, r.v. 1994,
rádio, tažné zařízení
Cena: 49.700,-



Škoda Forman 135Lx, r.v. 1993,
rádio, tažné, litá kola, pohon LPG
Cena: 69.900,-



Škoda Forman 135Lx, r.v. 1993,
stř. okno, tažné, rádio, mlhovky
Cena: 74.700,-



Škoda Superb 1,9TDi/96, r.v.
2002, výbava Classic
Převod leasing. smlouvy

Jistota dobrého nákupu = ojetý vůz ŠKODA od obchodníka ŠKODA!

Auto color Design

Držitel certifikátu kvality ISO 9001/2000

Rýmařov, Opavská 69, tel. 554-230712, 554-230717
Bruntál, Staroměstská 3, tel. 554-715101, 554-715103

Autobazar Petr Lašák, Revoluční 26, 795 01 Rýmařov tel.: 554 211 577, 608 830 940



Ford 2.5 benzín GIA, r. v. 1998, klima, AL kola, najeto 100 tis. km. Cena: 169 000 Kč.



Š - Octavia 1,9 TDI, r. v. 2001, airbag, centrál, ABS, servo. Cena: 356 000 Kč



Ford Escord Cabrio 1,6 XR3 r. v. 1985, rádio, centrál D8, plasty, AL kola, nová střecha, sportovní výfuk, fanfary, halogeny. Cena: 55 000 Kč



Seat Toledo CL 1,8 r. v. 1995 střešní okno, rádio, imobilizer, RMG, otáčkoměr. Cena: 89 000 Kč



Citroën Saxo 1,5 D, r. v. 1998. Cena: 159 000 Kč.



Seat Inka, r. v. 1996, alarm, rádio, posilovač řízení. Cena: 107 000 Kč + DPH.



Mazda 323 F 2.0i, r.v. 1995, klima, 2x airbag, centrál, el. okna, AL kola. Cena: 178 000 Kč



Ford Escort 1.4 CL, r.v. 1995, airbagy, centrál, rádio, metal., stř. okno, servo. Cena: 180 000 Kč



Š - Felicia 1,3 GLXi, r. v. 1996. Cena 130 000 Kč.



Š - Felicia 1,9 DIESEL, r. v. 1998, centrál, airbag, servo. Cena: 168 000 Kč



VW Golf IV 1.9 Tdi, r.v. 2001, klima, 4x airbag, ABS, ASR, centrál, AL kola. Cena: 385 000 Kč



Ford Fiesta 1,8 DIESEL, r.v. 1996, rádio, servo. Cena: 136 000 Kč



Octavia combi, 1,9 TDi PD 4x4, r.v. 2002, 6stup. přev., ABS, ASR, klima., tempomat, rádio+CD, 4x airbag. Cena: 545 000 Kč



Renault 19, 1,6i, r. v. 1995, airbag, centrál, servo, rádio. Cena: 109 000 Kč



Mercedes Benz 112 CDI, 2,2 l, 90 kw, lux, r. v. 1999, ABS, ASR, rádio + mg., klima, centrál, alarm, 1. majitel, koup. v ČR, 8 míst. Cena: 499 000 Kč



Ford Focus 1,8 TDI, 66 kw, 2001, 48 000 km, 4x Airbag, klima, ABS, centrál, rádio, metaliza. Cena: 339 000 Kč.



Peugeot TD, r. v. 1992, metaliza, centrál, ABS, klima, rádio, el. okna, stavitelný volant. Cena: 115 000 Kč.



Š - Felicie kombi GLX 1,9 D, r. v. 1999, serv. kniha, mlhovky, zam. zpátečky, tažné zař., hagusy. Cena: 179 000 Kč.



Ford Escort 1,8 TD, r.v. 1999, rádio+MG, mlhovky, centrál, el. kola + zrcátka, 2x airbag, ABS. Cena: 179 000 Kč



Š - Octavia SLX TDI, vyšší výkon, r. v. 1999, střešní okno, klima, el. vybava, rádio, servis. kniha, super stav. Cena: 273 000 Kč.



Škoda Felicia combi 1,3Lxi, r.v. 1996, centrál, hagusy, metaliza, super stav. Cena: 129 000 Kč



Š - Felicie 1,6 GLXi, r. v. 1999, zamykání zpátečky, el. zrcátka, ostříkovač světel. Cena: 169 000 Kč.



Š-Octavia Elegance 1,9 TDi 81 kw, r.v. 2000, 160 000 km, ABS, ASR, 2x airbag, centrál na DO, rádio, konstrukt, clima. Cena: 350 000 Kč



Felicia combi, 1,6 Lx, 55 kw, 1996, 132 000 km, centrál, tažné, konstrukt, mlhovky, metal. Cena: 99 500 Kč.

U NABÍDKY OZNAČENÉ SYMBOLEM „PRODÁNO“ MŮŽEME ZAJISTIT STEJNÝ TYP VOZIDLA

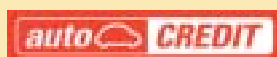
Otevírací doba: Po - Pá 8.00 - 17.00, So 8.00 - 12.00

Výše splátky po dobu leasingu je neměnná včetně pojištění. • K uzavření leasingu není potřeba potvrzení o příjmu.

• **Výkup za hotové:** Váš automobil vám vykupíme okamžitě po osobní domluvě.
• **Komisioní prodej:** neúčtujeme parkovné, rychlý prodej, vyřízení všech formalit samozřejmostí.

• **Protiúčet:** můžete platit vašim stávajícím vozidlem, při koupi nového vozu.
• **GE Capital Leasing:** akontace již od 10 % z ceny vozidla, výhodné havarijní pojištění a povinné ručení. Na sjednání

LEASINGU potřebujete dva platné doklady totožnosti, bankovní spojení a cca 45 minut času. U všech vozidel prověřen původ.
• **AUTOCREDIT:** půjčky do 300 000 Kč na vybraná vozidla (6 - 60 měsíců).



KAŽDÝ TÝDEN NOVÁ NABÍDKA, VŠECHNA VOZIDLA PROVĚŘENA A VYZKOUŠENA