

RÝMAŘOVSKÝ HORIZONT

11/2002



Cena 6 Kč

Čtrnáctideník
SVČ RÝMAŘOV

V DNEŠNÍM ČÍSLE NAJDETE

- ✦ Rada vzala na vědomí průběžnou zprávu z oblasti kultury, propagace města a cestovního ruchu za období roku 2000 a 2001
- ✦ Živnostenský odbor informuje a radí spotřebitelům
- ✦ Jak a kde budeme volit kandidáty do zastupitelstva kraje
- ✦ Odpovídáme na dopis: Bude zrušena lékařská pohotovostní služba v Rýmařově?
- ✦ Policejní zápisník
- ✦ Rybáři vyhlásili rok 2002 Rokem čistých břehů



Foto: Mgr. Jiří Konečný

- ✦ Téma dnešního vydání: Církev, smýšlení lidí, památky a vliv na naše město
- ✦ Studenti gymnázia převzali symbolicky klíč od města Rýmařova na slavnosti Iuvenales
- ✦ Kulturní okénko města Rýmařova
- ✦ Sport - Přijďte podpořit mužstvo TJ Jiskry Rýmařov na III. ročník LORD CUPU 2002
- ✦ Fotbalový servis TJ Jiskry Rýmařov
- ✦ MČR žen v kuželkách, závody minikár a další

Změna rubrik v daném čísle vyhrazena



Foto: Mgr. Jiří Konečný

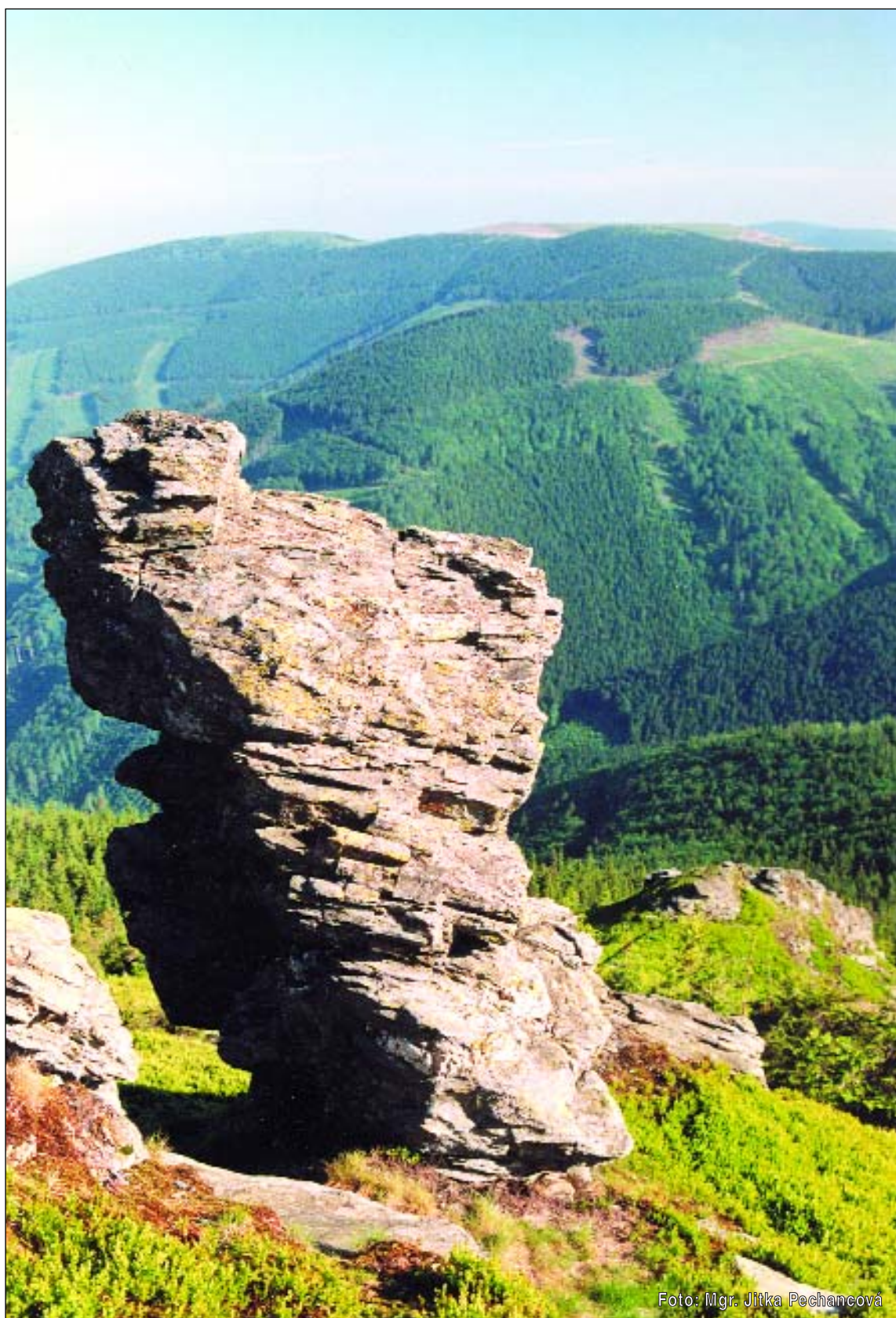


Foto: Mgr. Jitka Pechancová

Aktuálně z města

Radní se seznámili se zprávou z oblasti kultury

Ve středu 22. května se uskutečnilo 74. zasedání Rady města Rýmařova.

Radní se seznámili se zprávou z oblasti kultury, propagace města a cestovního ruchu z období let 2000 a 2001, která stručně hodnotí činnost městské knihovny, městského muzea, střediska volného času a ostatní aktivity v oblasti kultury, propagace města a cestovního ruchu.

Ze zprávy vybíráme:

Městská knihovna

6. prosince 2001 Městská knihovna v Rýmařově oslavila 55. výročí svého založení. K 1.10. 2001 Rada města schválila uzavření poboček v Janovicích a ve Stránském z důvodu stále se snižujícího zájmu ze strany místních obyvatel. Knihovna však i nadále kooperuje s obecními úřady v Huzové, Jiřkově, Tvrdkově, Staré Vsi, Velké Štáhlí, kde po dvou letech opět otevřeli místní knihovnu. V roce 2001 bylo dokončeno elektronické zpracování knihovnického fondu, který k 31.12.2001 čítá téměř 27 500 svazků, průběžně jsou doplňovány informační databáze regionálních a občanských informací, pořádány jsou výstavy, besedy a soutěže pro děti, mládež i dospělé, zpracovávány jsou projekty na získání grantů. V roce 2000 byl nákladem cca 250 tis. Kč vybudován nový interiér dětského oddělení, v roce 2001 přibližně stejným nákladem byla rekonstruována půjčovna pro dospělé. Knihovnických služeb využilo v roce 2000 celkem 20 356 návštěvníků. V roce 2001 to bylo 18 176 návštěvníků. Menší počet návštěvníků a čtenářů v roce 2001 byl způsoben dlouhodobým uzavřením městské knihovny z důvodu rekonstrukce půjčovny pro dospělé.



Městské muzeum

Je jedním ze základních atributů a nedílnou součástí kulturního města. U občanů pomáhá vytvářet chybějící sídelní tradice, u mladých pěstuje objektivní historické sebevědomí, úctu k předkům a ochraně památek. Shromažďuje sbírky a informace týkající se celého regionu Rýmařovska, nabízí řadu zajímavých expozic, např. historie regionu od pravěku do 19. století, textilnictví (18. - 20. století), dobývání kovů (13. - 20. století), geologie Jesenicka. Základem sbírek jsou nálezy z archeologických výzkumů, geologická sbírka a vzácný hedvábný brokát. V expozicích lze spatřit řadu unikátů. K 31.12.2001 je ve sbírkovém fondu zaevidováno celkem 35 269 jednotlivin. Muzeum Bruntál již předalo muzeu značnou část fotografického materiálu z původního starého sbírkového fondu. Galerie Octopus je součástí muzea. Vystavuje práce regionálních, zahraničních i předních českých výtvarníků, v menší míře pořádá výstavy historické, přírodovědné i uměleckořemeslné (ročně v průměru 12 výstav). Filiální expozice umístěná ve dvou respiriích v ZŠ 1. máje 32 slouží při výuce dějepisu. V lokalitě Na Hrádku se připravuje volně přístupná expozice hornin Jesenicka, jež bude další částí geologické expozice v muzeu, kromě toho bude na ploše instalována replika základů ústřední budovy přemyslovského správního centra z 13. století a celek doplní parková úprava.

Památková péče

V roce 2001 byla nákladem 153 tis. Kč opravena jižní brána a sanována ohradní zeď zámekového parku v Janovicích. Prostřednictvím odboru vnitřních věcí probíhaly opravy schodiště a fasády obřadní síně. Pro restaurování kovaného kříže u Dětského domova v Janovicích je vydáno závazné stanovisko Referátu regionálního rozvoje OkÚ Bruntál, pro finanční náročnost bude akce plánována na rok 2003 - 04, pro rok 2002 se připravuje oprava střechy zvonice v Edrovicích a 1. etapa opravy modlitebny v Jamarticích. Na Památkovém ústavu v Ostravě byl prověřen stav prohlášení městských památkových zón. Trvá vyjádření zástupců MK ČR, že jejich prohlášení by mělo být provedeno v roce 2002.



Je garantem kulturní činnosti ve městě. Má zvláště odpovědné poslání při výchově dětí a mládeže, při rozvíjení jejich zájmů, formování jejich návyků a dovedností. Pravidelnou, příležitostnou a prázdninovou činností nabízí aktivity během celého roku jak pro děti, mládež, tak i dospělé. Uskutečňuje výchovně vzdělávací, kulturně společenskou a rekreační činnost. Hlavním úkolem SVC je rozvíjení kulturních potřeb a zájmů jednotlivých věkových a sociálních skupin obyvatelstva, spolků, sdružení, společenských organizací a jednotlivců. Každoročně také zpracovává a vydává Kalendář celoměstských akcí k jehož aktualizaci dojde v polovině letošního roku. SVC provádí také placenou výlepkovou službu a pravidelné relace městského rozhlasu. Koncem loňského roku se výrazně zlepšila nabídka promítacího profilu a návštěvnost městského kina, na kterém byla dokončena generální oprava střechy nákladem cca 900 tis. Kč a rekonstrukce sociálního zařízení v kině nákladem cca 300 tis. Kč.

Středisko volného času



Pozitivní kroky uskutečněné pro rozvoj CR ve městě

- prezentace na Regiontoure 2002
- slavnostní otevření cykloturistických tras na Rýmařovsku včetně mapy - červen 2001
- průjezd pelotonu 54. Mezinárodního Závodu míru - květen 2001
- instalace informačního systému - označení ulic - duben 2001
- Eurorando (KČT) připravil a zabezpečil úsek mezinárodního pochodu Eurorando na trase Rýmařov - Ovčárna - květen 2001
- prezentace Rýmařovska ve 3 celorepublikových a v 1 regionální publikaci
- propagační předměty s logem města
- spolupráce na provozu panoramatické kamery umístěné ve vrcholové části Jeseníků
- organizace Dřevořádků, lesnických a mysliveckých dnů 2000. Letošní DLMD se budou konat 6. - 8. září a budou doplněny Setkáním rodáků r. 1955 - 59
- webové stránky - prezentace města na internetu

Informovanost obyvatel města

- k informovanosti obyvatel velkou měrou přispívá čtrnáctidenník Rýmařovský horizont, který vydává SVC
- svůj účel plní také reklamní moduly, které má v pronájmu firma BP Design Vladimíra Baslara. Moduly jsou využívány především k plakátovacím účelům
- svůj význam má i městský rozšiřovaný rozhlas, ve dvou relacích týdně informuje občany především o kulturních akcích a jiných aktualitách
- k dokumentaci dění ve městě je určena kronika města Rýmařova, kterou po celá léta dobře vede pan Vratislav Konečný. Zápisy jsou zpracovávány počítačově, přetištěny na ruční papír, vázány po třech až pěti letech a uchovány na disketě.

Ostatní kultura ve městě

• Komise pro občanské záležitosti tradičně koncem kalendářního roku pořádá „Setkání 70 a 75letých občanů“ s představiteli města. Členky komise osobně navštěvují občany, kteří dovršili 80 let a starší při příležitosti jejich životních výročí. Podle počtu narozených dětí se 3x až 4x ročně koná v sále ZUŠ vítání občánků. Na ukončení školního roku v MŠ je předáván drobný dáreček dětem nastupujícím do 1. tříd ZŠ

• ke kultuře ve městě nemalou mírou přispívá i ZUŠ. Kromě soutěží (např. Zpívá celá rodina) a absolventských koncertů připravuje různá vystoupení k zahájení školního roku, vítání dětí, vánoční vystoupení pro veřejnost,



programy pro děti MŠ na Mikuláše, koncerty ke Dni učitelů a Dni matek, výchovné koncerty pro MŠ a prezentace žáků při různých příležitostech, které pořádá město

• amatérský divadelní spolek Mahen každoročně nastuduje pro veřejnost jednu divadelní hru (2 představení), nepravidelně uvádí pohádky pro děti

• na území města působí několik hudebních souborů - dechovky, rockové skupiny, taneční skupiny, dětské pěvecké sbory. Dechovka Podolanka prezentuje město úspěšně i v zahraničí

Oblast mezinárodních vztahů

Občanské sdružení pro mezinárodní partnerskou spolupráci pracuje v této oblasti již od roku 1996. Jeho hlavním cílem je napomáhat při rozvoji kontaktů občanů a zájmových organizací města s obyvateli jiných zemí, podporovat rozvoj těchto vztahů a podílet se tak na společné budoucí Evropě.

Po několika letech vzájemných kontaktů má město Rýmařov uzavřenou partnerskou smlouvu s německým Schottenem (1996), polským Ozimkem (1997) a francouzským Crosne (1999), připravuje se uzavření partnerské smlouvy se slovenskými Kropachy. Další kontakty má Rýmařov s belgickým Beloeil, italským Arco, skotským Maybole. Mezinárodní setkávání jsou již záležitostí nejen oficiální, ale probíhají více na úrovni škol, zájmových a sportovních sdružení i mezi jednotlivými občany. Mezinárodní setkání finančně podporuje především Evropská komise, která přispívá na organizaci i dopravu těchto akcí. Je však nutné hledat i jiné zdroje financování.

Cestovní ruch

Cestovní ruch (CR) je ve městě považován za odvětví budoucnosti, je jedním z významných směrů rozvoje našeho města. Dle marketingové strategie rozvoje cestovního ruchu lze turistickou destinaci Severní Morava a Slezsko považovat za region s velkým potenciálem pro rozvoj CR a celý region má šanci uplatnit se na trhu s nabídkou nových produktů, v naší oblasti především se základem využitím především přírodního potenciálu. Rýmařov a blízké okolí má vybavení základní infrastrukturu - k dispozici je cca 260 lůžek všech kategorií, dostatek stravovacích zařízení. Tuto nabídku je však nutné provázat s množstvím dalších různorodých služeb, nabídkou turisticky atraktivních míst, komunikačních dostupností, důležitý je také „vzhled a upravenost“ oblasti a města a vstřícné chování obyvatel. Teprve potom lze celý tento souhrn nabídnout jako určitý zajímavý produkt. Ekonomický význam CR je zřejmý, přináší vznik nových pracovních míst, je impulsem pro nové investice, rozvoj služeb, má význam i pro zachování kulturního dědictví a tradic, příjmy ovlivňují i místní rozpočet. Město však nemůže nabídkou komplexních produktů cestovního ruchu „suplovat“ podnikatelskou sféru, která z příjmů nejvíce profituje, proto lze cestovní ruch z hlediska města pouze podporovat dostupnými prostředky - finanční podpora informačního střediska, prezentace na veletrzích a výstavách, koordinace aktivit cestovního ruchu, výroba propagačních a prezentačních materiálů, prezentace v publikacích.

Městské a turistické informační středisko MaTIS

Služby střediska jsou rozšířeny o prodej autobusových místenek, zájmových průkazek a informace o vlakových a autobusových spojích. Pro veřejnost dále nabízí - kromě standardních služeb informačního střediska - kopírovací a faxové služby, sběrnou foto, prodej telefonních karet, grafické služby. Ve středisku je umístěna prodejna keramiky a uměleckých děl výtvarníků z našeho regionu, každoročně jsou zde v prosinci vystaveny keramické betlémy dětí, uskutečnila se i výstavka keramických dětských prací. V letošním roce byl MaTIS zapojen do celosvětové soutěže pro kuřáky „Přestaň a vyhraj“ jako místní kontaktní místo. V zabudovaném počítači s ovládacím dotykovým panelem, který je neustále přístupný veřejnosti, je uvedeno velké množství informací, především památky, ubytování, historie města, atraktivní místa, kalendář celoměstských akcí atd.

Zvýšení základního nájemného z bytů k 1.7.2002

Pro rok 2002 je situace s výší nájemného řešena cenovým výměrem čís. 1/2002 a 2/2002 ministerstva financí (MF) a 2/2002 MF, zveřejněnými v cenovém věstníku. Podle těchto výměrů zůstávají ceny platné k 31.12.2001 zachovány jako maximální až do 30.6.2002. Od 1.7.2002 je možno ceny dosud regulovaného nájemného zvýšit koeficientem **1,04** k promítnutí vlivu růstu cen stavebních prací. Kromě toho se od 1.7.2002 mění způsob započtení podlahové plochy bytu tak, že

-plochy koupelny, záchodu, komor a spíží se budou započítávat do plochy bytu plnou výměrou (dosud jen 50%)

-plochy sklepů v případech, kdy splňují charakteristiku místnosti (tj. se 4 zděnými stěnami) a jsou uzavíratelné a k výhradní dispozici nájemce bytu, budou započteny do plochy bytu plně (dosud jen 50%)

-místnosti se skoseným stropem pod 2 m nad podlahou se do plochy započtou 80 % výměry

-v rozsahu 50% z výměry se budou nadále do plochy bytu zahrnovat jen balkóny, lodžie, terasy a sklepy, které neplní charakteristiku uzavíratelné místnosti

Ceny regulovaného nájemného se zvýší od 1.7.2002 koeficientem **1,04** vzhledem k zanedbanosti údržby bytového fondu města, takže prostředky na alespoň základní údržbu a opravy rostou ve výši cenového indexu stavebních prací s tím, že výše stanoveného indexu 1,04 je sociálně únosná. Porovnání dosud platných sazeb měsíčního základního nájemného za 1 m² podlahové plochy s novými sazbami podle tohoto návrhu:



Kategorie bytu	Sazba Kč do 30.6.2002	Návrh Kč od 1.7.2002
I. kategorie	14,64	15,23
II. kategorie	10,44	10,86
III. kategorie	8,36	8,69
IV. kategorie	6,27	6,52

Poskytnutí finančního příspěvku

Rada města schválila finanční příspěvek ve výši 10 tis. Kč na koncert „Rock pod hvězdami“, který se uskuteční 22. června na náměstí Míru v Rýmařově. Koncert bude doprovázen pyrotechnickými efekty a výtěžek z produkce bude věnován Dětskému domovu v Janovicích.

Rada schválila finanční příspěvek na akci „Den zdravotně postižených“ Smíšená základní organizace zdravotně postižených v Rýmařově ve výši 5 000 Kč.

Záležitosti bytové

Rada města schválila na základě doporučení bytové komise přidělení 2 bytů na ulicích Dukelská č.1 a Bartákova č. 24 v Rýmařově a v místní části Ondřejov č. 94 v souladu s pravidly o přidělování bytů, schválila uzavření smlouvy o budoucí nájemní smlouvě na byt na náměstí Míru č. 10 a na náměstí Míru č. 11.

Z podkladů MĚÚ JiKo

VOLBY 2002

Jak budeme volit kandidáty do Parlamentu ČR

ve volbách do Poslanecké sněmovny Parlamentu České republiky na území České republiky, které se konají ve dnech 14. a 15. června 2002

Volby do Poslanecké sněmovny Parlamentu České republiky na území České republiky se konají ve dvou dnech, v **pátek 14. června 2002 od 14.00 hodin do 22.00 hodin a v sobotu dne 15. června 2002 od 8.00 hodin do 14.00 hodin.**

Volit při volbách do Poslanecké sněmovny Parlamentu České republiky mohou pouze voliči, tj. státní občané České republiky, kteří alespoň druhý den voleb dosáhli věku nejméně 18 let.

Volební místnost

Ve volební místnosti budou na viditelném místě vyvěšeny vzory hlasovacích lístků, dále prohlášení o vzdání se kandidatury nebo odvolání kandidátů, pokud byla doručena do 48 hodin před zahájením voleb; při zjišťování výsledků voleb se k hlasům odevzdaným pro takového kandidáta nepřihlíží; a dále i případná informace o zřejmých tiskových chybách na hlasovacích lístečích s uvedením správného údaje. Volební místnost musí být pro každý volební okrsek rovněž vybavena zákonem č. 247/1995 Sb., o volbách do Parlamentu České republiky a o změně a doplnění některých dalších zákonů, ve znění pozdějších předpisů, který musí být voličům na jejich žádost zapůjčen k nahlédnutí.

Hlasování Prokázání totožnosti a státního občanství

Volič po příchodu do volební místnosti prokáže okrskové volební komisí svou totožnost a **státní občanství České republiky** platným občanským průkazem, nebo platným cestovním, diplomatickým nebo služebním pasem České republiky anebo cestovním průkazem.

Voliči, který tak neučiní, nebude hlasování umožněno. Je tedy nezbytné, aby volič měl u sebe potřebné doklady.

Volič, který se dostavil do volební místnosti s voličským průkazem, je povinen tento průkaz odevzdat okrskové volební komisí; ta jej přiloží k výpisu ze **zvláštního seznamu voličů**. Voličský průkaz opravňuje k zápisu do výpisu ze **zvláštního seznamu voličů ve dnech voleb v jakémkoli volebním okrsku na území České republiky, popřípadě zvláštním volebním okrsku vytvořeném při zastupitelském nebo konzulárním úřadě České republiky v zahraničí.**

Po záznamu ve výpisu ze stálého se-

znamu voličů nebo zvláštního seznamu voličů obdrží volič od okrskové volební komise prázdnou úřední obálku, tj. obálku opatřenou úředním razítkem.

Hlasovací lístky

Hlasovací lístek se tiskne samostatně pro každou politickou stranu, politické hnutí a koalici. Na každém hlasovacím lístku je uvedeno číslo určené losem. Hlasovací lístky těchž politických stran, politických hnutí a koalic musí být ve všech volebních krajích označeny stejným vylosovaným číslem. Pokud některá politická strana, politické hnutí nebo koalice nepodala kandidátní listinu ve všech volebních krajích, je v daném volebním kraji toto číslo neobsazeno. Vzhledem k tomu nemusí být hlasovací lístky, které volič obdržel, označeny úplnou nepřerušovanou číselnou řadou a sada hlasovacích lístků tak nemusí obsahovat všechna čísla.

Hlasovací lístky jsou opatřeny otiskem razítka okresního úřadu v sídle kraje.

Hlasovací lístky pro volby na území České republiky jsou starostou obce distribuovány voličům nejpozději **3 dny předem dnem voleb**. V případě, že dojde k jejich poškození nebo ztrátě anebo volič zjistí, že nemá k dispozici všechny hlasovací lístky, je možné požádat ve volební místnosti okrskovou volební komisí o vydání nové kompletní sady hlasovacích lístků.

Úprava hlasovacího lístku

Po obdržení úřední obálky, případně hlasovacích lístků, vstoupí volič do prostoru určeného k úpravě hlasovacích lístků. **V případě, že se volič neodebere do prostoru určeného k úpravě hlasovacích lístků, nebude mu hlasování umožněno.**

V prostoru určeném pro úpravu hlasovacích lístků volič vloží do obálky **jeden** hlasovací lístek té politické strany, politického hnutí či koalice, pro niž se rozhodl hlasovat. Tim volič dává hlas ve prospěch vybrané politické strany, politického hnutí nebo koalice. Zároveň **může** volič na hlasovacím lístku vybrané politické strany, politického hnutí, koalice **zakroužkováním** pořadového čísla nejvyššího u **2 kandidátů** uvedených na témže hlasovacím lístku vyznačit, kterému z kandidátů dává přednost.

Jiné písemné úpravy hlasovacího lístku nemají na posuzování hlasovacího lístku vliv.

Ve prospěch politické strany, politického hnutí nebo koalice se počítají i takové hlasovací lístky, na nichž jsou jména kandidátů škrtnuta, změna nebo dopsána. K takovým



upravám se nepřihlíží. Pokud volič dal na hlasovacím lístku přednostní hlas více než 2 kandidátům, počítá se takový hlasovací lístek ve prospěch politické strany, politického hnutí nebo koalice; k přednostním hlasům se však nepřihlíží. Neplatné jsou hlasovací lístky, které nejsou na předepsaném tiskopise, hlasovací lístky, které jsou přetřené, a hlasovací lístky, které nejsou vloženy do úřední obálky. Poškození nebo přeložení hlasovacího lístku nemá vliv na jeho platnost, pokud jsou z něho patrné potřebné údaje. Hlas voliče je neplatný, je-li v úřední obálce několik hlasovacích lístků

Způsob hlasování

Po opuštění prostoru určeného pro úpravu hlasovacích lístků vloží volič úřední obálku s hlasovacím lístkem před okrskovou volební komisí do volební schránky.

Každý volič hlasuje osobně, zastoupení není přípustné. S voličem, který nemůže sám upravit hlasovací lístek pro tělesnou vadu anebo nemůže číst nebo psát, může být v prostoru určeném pro úpravu hlasovacích lístků přítomen jiný volič, nikoliv však člen okrskové volební komise, a hlasovací lístek za něho upravit a vložit do úřední obálky a popřípadě i úřední obálku vložit do volební schránky.

Hlasování do přenosné volební schránky

Volič může požádat ze závažných, zejména zdravotních důvodů, obecní úřad a ve dnech voleb okrskovou volební komisí o to, aby mohl hlasovat mimo volební místnost, a to pouze v územním obvodu volebního okrsku, pro který byla okrsková volební komise zřízena. V takovém případě okrsková volební komise vyśle k voliči dva své členy s přenosnou volební schránkou, úřední obálkou a hlasovacími lístky.

<i>Vylosované číslo pro hlasovací lístek</i>	<i>Jednotlivé strany, politické hnutí, koalice</i>
1	Národně demokratická strana
2	Demokratická liga
3	Česká strana sociálně demokratická
4	---
5	Občanská demokratická aliance
6	Volba pro budoucnost
7	Humanistická aliance
8	Akce za zrušení Senátu a proti vytunelování důchodových fondů
9	Naděje
10	---
11	Republikáni Miroslava Sládka
12	Cesta změny
13	Česká strana národně sociální
14	Romská občanská iniciativa ČR
15	Strana zdravého rozumu
16	Strana venkova – spojené občanské síly
17	---
18	---
19	Česká pravice
20	Republikáni
21	Sdružení nezávislých
22	Občanská demokratická strana
23	Komunistická strana Čech a Moravy
24	Moravská demokratická strana
25	Koalice KDU – ČSL, US – DEU
26	Strana za životní jistoty
27	Pravý Blok
28	Strana zelených

Oznámení

o dni a místě konání voleb do Parlamentu ČR

Podle §15, odst. 1, zákona č. 121/2002 Sb., Úplné znění zákona č. 247/1995 Sb., volbách do Parlamentu České republiky a o změně a doplnění některých dalších zákonů,

oznamuji

- Volby do Parlamentu České republiky se v Rýmařově uskuteční:
dne 14. června 2002 od 14.00 hodin do 22.00 hodin
dne 15. června 2002 od 08.00 hodin do 14.00 hodin
- Místem konání voleb do Parlamentu ČR je:

v okrsku č. 1	místnost osadního výboru, Opavská 45, Janovice, pro voliče bydlící v místní části: Janovice
v okrsku č. 2	zasedací místnost Městských služeb, Palackého 11, Rýmařov, pro voliče bydlící v ulicích: Julia Fučíka, Bartáková-sudá čísla, Národní 19,21,23,25,27,29,31, Podolská,Palackého, Květná, Jesenická
v okrsku č. 3	velký sál Základní umělecké školy, Divadelní 383, Rýmařov, pro voliče bydlící v ulicích: Divadelní, Bartáková-lichá čísla, Julia Sedláka, Havlíčkova, Čapkova, Sokolovská, Jelínkova
v okrsku č. 4	místnost v budově Zvláštní školy, Školní náměstí, Rýmařov, pro voliče bydlící v ulicích: Přikopy, Revoluční - lichá čísla kromě 15, 19, Horní, Školní náměstí, náměstí Míru, Jungmanova, Národní 2,4,5,9,13,15
v okrsku č. 5	Základní škola, 1. máje 32, Rýmařov, pro voliče bydlící v ulicích: Lidická, Hornoměstská, Nerudova, Větrná 26, 28, 30
v okrsku č. 6	klubovna Střední odborné soukromé školy PRIMA, Sokolovská 33, Rýmařov, pro voliče bydlící v ulicích: 1. máje, Větrná – zbytek
v okrsku č. 7	velký sál Střediska volného času, Okružní 10, Rýmařov, pro voliče bydlící v ulicích: Radniční, náměstí Svobody, Pivovarská, Husova
v okrsku č. 8	velký sál Střediska volného času, Okružní 10, Rýmařov, pro voliče bydlící v ulicích: Strálecká, Slunečná, Polní, Nová, Luční, Na Stráni, Komenského, Okružní, Tomáše Matějky
v okrsku č. 9	místnost Osadního výboru, KOLIBA, Ondřejov, pro voliče bydlící v místní části: Ondřejov
v okrsku č. 10	klubovna č. 35, Středisko volného času, Okružní 10, Rýmařov, pro voliče bydlící v ulicích: Marxova, Zahradní, Nádražní, třída Hrdinů, Na Vyhlídce a místní část Stránské
v okrsku č. 11	hasičská zbrojnice Sboru PO na Revoluční ulici, Rýmařov, pro voliče bydlící v ulicích: U Lomu, U Rybníka, Rudé armády, Opavská, U Potoka, Bezručova, Vrchlického, Revoluční 15, 19, Národní 12, 14, 18, 24, 26, 34, Máchova, 8. května, Mlýnská a místní část Harrachov
v okrsku č. 12	Vila Paulina, třída Hrdinů č. 34, Rýmařov, pro voliče bydlící v ulicích: Revoluční – sudá čísla, Žižkova, Dukelská, Úvoz
v okrsku č. 13	kancelář fy. Ing. Michal Novák (bývalé statky), Jamartice č. 11, pro voliče bydlící v místní části: Jamartice

- Volič přinese s sebou do volební místnosti hlasovací lístky, pokud je obdržel.
- Volič je povinen při hlasování prokázat svou totožnost a občanství České republiky.
- K zajištění pořádku a důstojného průběhu hlasování ve volební místnosti je každý povinen uposlechnout pokynů předsedy okrskové volební komise.
- Každý volič se musí před hlasováním odebrat do prostoru určeného pro úpravu hlasovacích lístků, jinak mu okrsková volební komise hlasování neumožní.
- Hlasovací lístky budou každému voliči doručeny nejpozději tři dny přede dnem voleb.

Ing. Pavel Kolář
starosta města Rýmařova

Nabídka

Rada města na základě usnesení č. 1702/71/02
nabízí možnost získání

bezbariérového bytu na Sokolovské ulici č. 50a

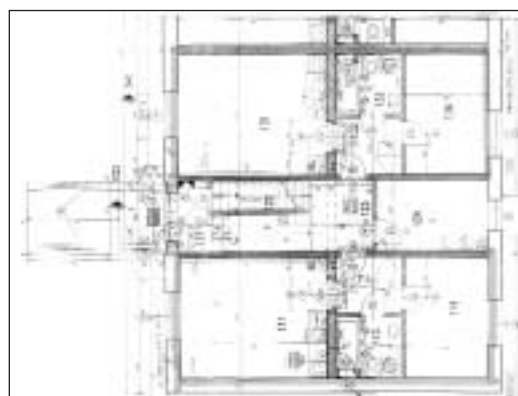
Byt č. 2 - 38,34 m² bezbariérový

Byt bude vybaven základním standardním vybavením
mimo kuchyňského sporáku.

Základní cena bytu č. 2 - 250.218 Kč

Zájemce by měl splňovat podmínky pro získání bezbariérového bytu.
Termín pro úhradu ceny bytu je do 31.10.2002.

Renata Tvrđcová, MěÚ



Živnostenský úřad informuje

Dne 24.5.2002 vstoupila v platnost novela živnostenského zákona č. 174/2002 Sb., která mění zákon č. 445/1991 Sb., o živnostenském podnikání ve znění pozdějších předpisů a zákon č. 356/1999 Sb., a která zařazuje do vázaných živností živnost novou, a to:

„Nákup, prodej a skladování zkpalných uhlovodíkových plynů v tlakových nádobách“*)

- a) nad 1000 kg skladovací kapacity
- b) nad 40 kg náplně tlakové nádob
- c) do 40 kg náplně tlakové nádoby a do 1000 kg skladovací kapacity včetně jejich dopravy

*) *Vyhláška č. 18/1979 Sb., kterou se určují vyhrazená tlaková zařízení a stanoví některé podmínky k zajištění jejich bezpečnosti, ve znění pozdějších předpisů.*

Průkazem způsobilosti je pro činnost a) a b):

- a) **vysokoškolské vzdělání** v oblasti technických věd a technologií a 2 roky praxe v oboru,
- b) **vyšší odborné vzdělání** v technickém studijním oboru a 3 roky praxe v oboru, nebo
- c) **úplně střední odborné vzdělání** v technickém studijním oboru a 5 let praxe v oboru

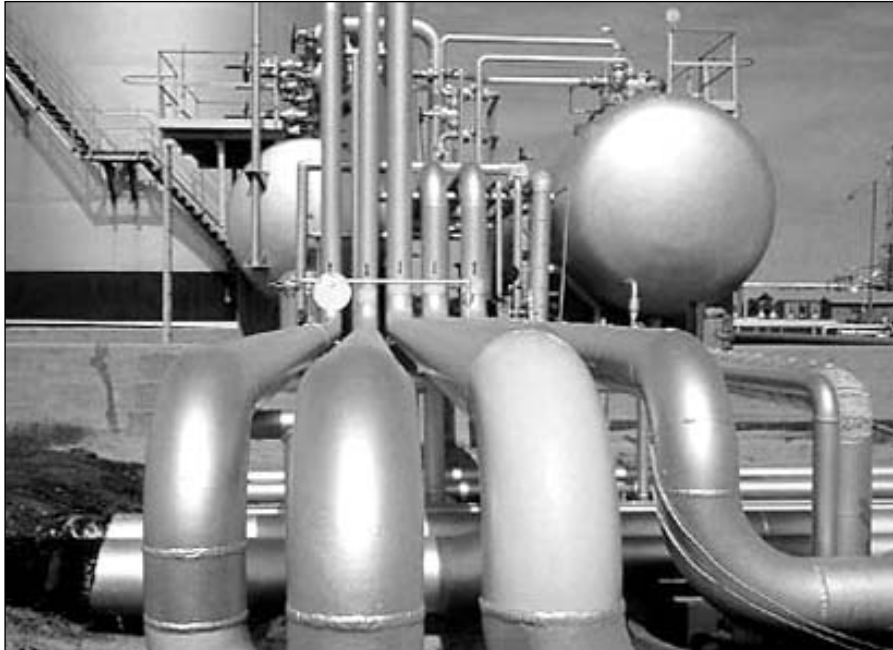
Přechodná ustanovení:

1. Dosavadní živnostenská oprávnění s předmětem živnosti „Nákup, prodej a skladování zkpalných uhlovodíkových plynů v tlakových nádobách, včetně jejich dopravy“, která trvala ke dni účinnosti tohoto zákona, zůstávají zachována.

2. Došlo-li na základě tohoto zákona ke změně názvu živnosti, vydá živnostenský úřad podnikateli průkaz živnostenského oprávnění podle nové právní úpravy na žádost podnikatele nebo nejpозději na základě oznámení změny podle § 49 živnostenského zákona. Úkony podle předchozí věty nepodléhají správnímu poplatku.

3. Ohlášení živnosti ohlašovací vázané s předmětem vymezeným jako „Nákup, prodej a skladování zkpalných uhlovodíkových plynů v tlakových nádobách, včetně jejich dopravy“, která byla doručena živnostenskému úřadu přede dnem účinnosti tohoto zákona a u kterých nebylo dosud řízení ukončeno, se projednají podle nové správní úpravy.

Tyto činnosti nelze provozovat v režimu volných živností - „Obchodní činnosti“ nebo „Zprostředkovatelská činnost“ - jednalo by se o nedovolené podnikání.



Reklamacce sady mobilního telefonu

Jde o prodej jednoho výrobku, který spotřebitel zakoupil jako celek a je seznámen s cenou celé sady, nikoliv jejich jednotlivých komponentů, které nelze samostatně upotřebit.

Jedná se tedy o věc a její součásti, kterými se dle § 120 ods. 1 obč. zák. rozumí vše, co k věci podle povahy náleží a nemůže být odděleno, aniž by se tím věc znehodnotila.

Z toho vyplývá, že prodávající je povinen přijmout k reklamaci celou sadu a při neopravitelné vadě vrátit kupujícímu peníze za celou sadu.

Pokud se kupující, v souladu s ustanovením tohoto zákona, rozhodne

pro výměnu, měl by prodávající vyměnit podle povahy vady celou sadu nebo její vadnou složku, aby výrobek byl užíván jako věc bez vady.

Konkrétně:

Pokud zakoupená věc - sada mobilního telefonu co do opakování vad naplňuje příslušná ustanovení, lze stejnou vadu poté, co se objevila po dvou opravách potřeť, považovat za neodstranitelnou.

Kupující má právo buď požadovat výměnu celé sady bezplatně, nebo odstoupit od smlouvy a požadovat vrácení kupní ceny celé sady.

S přihlédnutím k svéráznému výkladu práva na reklamaci prodávajícím, má kupující ve smyslu občanského zákona možnost požadovat jednoznačně vrácení peněz k určitému datu, a to nejlépe formou dopisu prodávajícímu - pokusem o smír a po marném uplynutí stanovené doby podat soudu, místně příslušnému sídlu firmy prodávajícího, žalobu na vydání platebního příkazu.

Vzhledem k tomu, že jde ve všech případech o značnou částku, je vhodné doporučit kupujícímu konzultaci znění žaloby s právníkem. Toto řešení bude nezbytné v případě, pokud se kupující nedohodne s prodávajícím na tom, že byla prodána sada mobilního telefonu jako jeden produkt. Nelze na něj

tedy pohlížet jako na několik výrobků na sobě závislých, jak lze dovodit ze snahy prodávajících vrátit cenu pouze jediné části sady (bez níž je ovšem výrobek jako celek nefunkční), nebo kupujícího přimět k zakoupení přístroje nového, ovšem za podstatně vyšší cenu, než byla cena původní části.

*Z podkladů
Živnostenského odboru MěÚ*



Školy informují

Antika převládala na slavnosti Iuvenales

V pátek 24.05.02 se konala již tradiční studentská slavnost Iuvenales. Své netradiční jméno získala při konání prvního ročníku, který byl kvůli počasí přesunut na měsíc červen.

Od té doby již nikdo nemluví na rýmařovském gymnáziu o Majálesu, neboť se již zažil název Iuvenales. Jako obvykle začalo dopoledne pořádáním různých soutěží pro žáky zá-

kladních škol, jako například skákání v pytli či závody bobů a jinými taškařicemi. Každý byl za své snažení odměněn bonbóny a ti nejlepší dostali oplatek či džus.

Po dopoledním programu následovala přestávka na oběd a příprava masek, po níž se studenti začali řadit k průvodu městem. Zastavili se u radnice, kde jim byl symbolicky předán klíč od města. Poté se všichni odebrali do zahrady Hedvy, tam následoval odpolední program. Program Iuvenalesu byl inspirován antikou.

Odpolední vystoupení bylo tématiky zaměřeno na olympijské hry, ve kterých soutěžili jednotliví kandidáti o post krále Iuvenalesu. Mezi jednotlivými soutěžemi kandidátů vystupovali studenti se svými příspěvky



dramatického, tanečního či jiného charakteru. Vystoupení se setkala s velkým ohlasem publika. Diváci, jako každý rok, odměnili studenty za jejich snahu potleskem a ochotně přehlédli i drobná nedopatření, která se v programu vyskytla. Ze smíchu publika, ale i studentů bylo znát, že se všem slavnost líbila a společně s ostatními se již těší na další ročník, který bude určitě stát za shlédnutí. Závěrem bychom také rádi poděkovali panu Ivanu Sigmundovi za zapůjčení zvukové aparatury.

Martin Lošťák a Petr Klouda



Výmluvné gesto starosty Ing. Pavla Koláře hovoří za vše. Vládu nad městem a jeho správu převzali do svých rukou alespoň na pár hodin studenti Gymnázia Rýmařov.

Hlavní role ztvárnily děti ZUŠ

Není úplně obvyklé, aby na konci školního roku škola pořádala nějakou kulturní akci. Většinou jsou všichni - děti i jejich učitelé - natolik unavení, že spíše netrpělivě sledují kalendář a toužebně očekávají začátek prázdnin.

Základní umělecká škola v Rýmařově však v posledních měsících usilovně pracovala na něčem, co je v prostředí školství natolik výjimečné a ojedinělé, že jsme

se rozhodli v červnu uspořádat ještě jedno velmi zajímavé představení. Zdá se, že jsme jedna z prvních škol v republice (ne-li jediná), která natočila sama o sobě

dokumentární a propagační film. Ve filmu vystupují naši učitelé, ale hlavní role pochopitelně ztvárnily naše děti.

Ve filmu jde o průřez všeho, co v ZUŠ děláme. Divák uvidí ukázky výuky všech našich oborů, zúčastní se výtvarné výstavy, nahlédne do učeben našich budov, uvidí ukážku divadla. Film je určen nejen pro ty, kteří do naší školy již chodí, ale i pro ty, kteří si teprve rozmyšlejí, zda se na výuku v některém z našich oborů přihlásit. Celé dílo je zpracováno tak, aby nejen ukázalo vše, co se na naší škole děje, ale aby mělo i potřebný nadlehčený až humorný tón. Důležitou okolností je i to, že některé scény

navrhovaly a zpracovávaly i samotné děti. Ti, kteří ve filmu hrají, si jistě budou chtít tímto způsobem uchovat vzpomínky na čas strávený v naší škole a ti, kteří ve filmu nehrají, se velmi pravděpodobně budou chtít podívat na své kamarády, na své děti či vnuky.

Světová premiéra filmu proběhne ve středu 12.června v 18 hodin v koncertním sále ZUŠ na Divadelní ulici v Rýmařově. Je třeba také poznamenat, že film je možné si později zakoupit, a to nejen na videokazetě, ale i na multi-mediálním CD, které lze přehrávat na počítači.

Přijměte tedy naše srdečné pozvání na tuto neobyčejnou a významnou akci - budeme se na Vás těšit!

Mgr. Jiří Taufer,
ředitel ZUŠ Rýmařov



ve středu 12.června 2002 v 18 hodin
proběhne v koncertním sále ZUŠ
na Divadelní ulici
světová premiéra
promítání
dokumentárního
filmu
o ZUŠ Rýmařov
...škola, která mě baví
a která mě nezklame!
...tedy filmu, ve kterém hrají
děti učitelé školy
(a nejen oni!)

Tip na výlet nebo vycházku

Jednodenní výlet pro celou rodinu

Rešovské vodopády

kouzelná přírodní scenérie, kaskády vodopádů vysoké až 20 m, národní přírodní památka. Z Rýmařova po zelené značce (9 km) směrem na Skály (kostelík s obrazem barokního mistra J.K. Handkeho) a údolím říčky Huntavy k vodopádům. Po zelené nebo červené do Rešova (2 km) a odtud po žluté na Stráleckou myslivnu (3km) a do Rýmařova po červené (5km) ke zbytkům hradu Strálek (300 m po orientační značce). Lenka Baborovská, odbor SZ MěÚ



Zábavné prázdninové REPETÉ z češtiny a matematiky

Mají se děti učit o prázdninách? Naprostá většina dětí odpoví: NIKDY! Děti, které v příštím roce čekají zkoušky, však jsou v jiné situaci. Právě pro ně je důležité využít čas, který jim během školního roku chybí, k doplnění případných mezer a k upevnění znalostí. Přesvědčila se o tom i naše škola u přijímacích pohovorů, kdy ze 60 přijatých žáků jsou nejhorší známky právě z matematiky.

Dobré známky však nepotřebují jen budoucí „deváťáci“, ale i žáci z nižších ročníků, kteří mají v těchto předmětech potíže.

Proto Studentské informační centrum SIC při SSOŠ PRIMA Rýmařov přichází s nabídkou týdenních prázdninových kurzů:

1. Kurz zábavné matematiky pro žáky 7. - 8. tříd ZŠ
2. Čeština trochu jinak pro žáky 6. - 8. tříd ZŠ
3. Kurz textilní technika - richelieu

V náplni kurzů jsou kromě vyučování vycházky a výlety po okolí a další akce jejichž program včetně podrobností obdrží všichni přihlášení žáci. Ubytování a stravování je v ceně kurzu. SSOŠ Prima s.r.o.

Čarování pro maminky

Jak moc bychom si my školáci přáli čarovat, tuší asi každý dospělý. Nejprve bychom si splnili svá tajná přání. Nějaký ten počítač, kolečkové brusle, kolo... Pak by se určitě dostalo na splnění snů blízkým a kamarádům.

Svátek matek byl příležitostí čarovat pro naše maminky. Pokusili jsme se o to 10. května 2002 v sále LŠU. Snad

k tomu napomohl kouzelník, možná přítomnost usměvavých maminek, ale stali se z nás najednou zpěváci, recitátoři, tanečníci i herci. Čarovali jsme ze všech sil.

Dnes už totiž víme, že bez kolečkových bruslí žít můžeme, ale bez našich skvělých maminek ani chvíli. Maminky máme vás rádi!

Školáci 1. stupně ZŠ Jelínkova 1



Hrátky s historií

Hrajete si rádi? Žáci ZŠ Rýmařov na Jelínkové ulici ano.

V Bruntále se dne 13. května 2002 konalo okresní kolo dějepisné soutěže Hrátky s historií. Naši základní školu reprezentovalo družstvo ve složení Jana Sitorová, Lucie Mervová a Jiří Zdražil.

Celá akce se uskutečnila v areálu bruntálského zámku. Otázky a úkoly se týkají období v letech 1648 -

1848. Soutěžilo se v dobových kostýmech. Akci pro žáky připravil kabinet dějepisu.

Všichni jsme se na závěr výborně bavili při veselých a velmi zdařilých dramatizacích regionálních pověstí. Bude-li se soutěž konat i v příštím roce, vřele našim mladším žákům účast doporučujeme.

Za všechny zúčastněné
Mgr. Miroslava Lounová



Vzájemný spor řešili tasením nože

V pátek 26. dubna si bratrance T. V. (1986) a Ž. L. (1985) na autobusové zastávce v Rýmařově vyměňovali vzájemně názory poněkud „ostřejším“ způsobem než bývá zvykem a rozepře došla tak daleko, že jeden z nich vytáhl nůž a způsobil svému příbuznému řeznou ránu na ruce. Poškozený po poučení na Policii ČR však využil práva nevypovídat a neudělal souhlas s trestním stíháním svého bratrance. Proto je trestní stíhání v daném případě nepřijatelné a věc bude následně odložena přesto, že bratranec svému příbuznému způsobil zranění s dobou léčení v délce trvání 14 dnů.

Potřeboval si vylepšit své vozidlo

Dříve neznámý pachatel odcizil v květnu o půlnoci laminátovou nástavbu na vozidlo Škoda Pickup a pět dveří nástavby z výrobních a skladovacích prostor firmy Sotira v Horním Městě. Firmě tak způsobil škodu ve výši 79 000 Kč. V úterý 28. května zjistili šetřením policisté OOP ČR Rýmařov pachatele - zaměstnance firmy V. H. (1963), který využil volně přístupného skladu a odcizil výše zmíněné věci a prodal je dále svému známému, kterému nesdělil, že pocházejí z trestné činnosti. Proti V. H. bylo zahájeno trestní stíhání pro trestný čin krádeže.

Způsobil si těžkou újmou na zdraví

Ocelová lana byla příčinou těžkého úrazu lesního dělníka. Ve čtvrtek 23. května spustil tři ocelová lana za čtyř, která vedla přes vozovku, aby tudý mohlo projet nákladní vozidlo

pro převoz kulatiny. Stoupl si na ně, zatížil je a dal pokyn řidiči, aby přes ně projel. Vozidlo však zachytilo ve výšce o čtvrté lano, které spuštěno nebylo, to se napadlo a vymrštilo lesníka do výšky. Při pádu na vozovku si přivodil těžké zranění s dobou léčení 6 měsíců.

Mostní objekt vydal svědectví II. světové války

Zaměstnanec firmy Horstav s.r.o., Olomouc našel při opravě mostku v obci Malá Morávka municie z II. světové války o délce 30 cm a průměru 10 cm. Podle vyjádření pyrotechnika se jednalo o dělostřelecký granát, který putoval na Správu kraje Policie ČR.

Loupežné výpravy do penzionu Tilvo byly objasněny

V noci z 24. na 25. května po vypáčení střešního okna vnikli v Edrovicích na Fučíkově ulici do penzionu Tilvo tři mladiství a jeden plnoletý mladík. V objektu demontovali pětadvacet kusů přímotopných těles, které vynesli ven a tam byli zadrženi policejní hlídkou. Bylo zjištěno, že tito pachatelé se dopustili již dvou vloupání do tohoto objektu v únoru a březnu, kdy odcizili televizor a telefony. Tyto loupežné výpravy byly šetřeny jako vloupání neznámými pachateli. Všechny odcizené věci byly u nich zajištěny. Pachatelé způsobili současnému ostravskému majiteli celkovou škodu ve výši 90 000 Kč, přitom značně zdevastovali interiér objektu. Mládencům bylo sděleno obvinění z trestného činu krádeže a poškození cizí věci.

Z podkladů OOP ČR Rýmařov



Kulturní okénko města Rýmařova

Citát: Co jazyk mudrců, zlobou času svázaný, říci nesmí,
to múza věčnou svobodností nadšeně zpívá.

Šafařík

Program SVČ

- 7.6. 13.00 SVČ **Poslední zvonění** v Klubu SVČ
8.6. **PROCHÁZKA POHÁDKAMI** - turistická procházka ke Dni dětí. Start 15.00 - 16.00 hodin u SVČ Rýmařov, startovné 5 Kč
- 10.6. **Harry Potter a Kámen mudrců** - filmové představení pro žáky ZŠ Jelínkova
- 10.6. **ZÁJEZD** na koncert skupiny BUTY do Šumperka. Cena: 200 Kč včetně vstupenky, odjezd v 18.30 hod. od SVČ
- 18.6. 15.00 SVČ **Přednáška o životě lidu v Thajsku s ukázkami thajských masáží.** Přednáší paní Miloslava Dvořáková, která v Thajsku žila a studovala.
- 22.6. 9.00 SVČ **Počítače pro děti** - malování v počítači, Internet, počítačové hry
- 24.6. 18.00 předsálí **Talianka** - koncertní vystoupení SVČ
- 26.6. 8.00 kino **Hurá na medvěda** - film. Představení pro žáky 1. stupně základní školy
- 10.00 kino **Kytice** - film. představení pro žáky 2. stupně ZŠ

O lidech v Thajsku

Středisko volného času Rýmařov pořádá ve svých prostorách dne 18.6.2002 v 17.00 hodin přednášku o životě prostého lidu v Thajsku. Přednášející, paní Miroslava Dvořáková, v Thajsku po nějakou dobu žila a studovala. Účastníci se proto mohou nejen dozvědět zajímavosti z tamní země, ale také klást zvědavé otázky a na závěr si budou moci nechat provést thajskou masáž „na vlastní kůži“. Pro informaci několik slov o thajské masáži. Tradiční thajská masáž je starověké léčitelství umění. Provádí se zásadně na oděném těle na podlaze s měkkou podložkou či rohoží a podstatně se liší od naší klasické evropské masáže, která se orientuje převážně na svaly, měkké tkáně a působí většinou do hloubky. V thajské masáži hnutí svalů a měkkých tkání úplně chybí a uvolňování svalů se přikládá až druhotný význam. Teoretický základ tvoří nauka o deseti energetických drahách, vycházející z indické tradice, podobající se teorii čínské akupresury nebo japonského shiatsu. Na těchto deseti drahách se nacházejí důležité tlakové body. Technika masáže spočívá ve stlačování jednotlivých bodů energetických drah v těle. Masáž bodu podporuje duševní relaxaci, ale zároveň odstraňuje bolest v celém těle, napětí, migrény a ztuhlost kloubů. Thajská masáž je vynikající na prevenci a harmonizaci vhodně udržuje člověka v dobré kondici.

Srdečně vás zveme.

SVČ Rýmařov

Známá i neznámá výročí

- 12.6.1912 zemř. ZIGMUND WINTER, spisovatel a historik (nar. 27.12.1846) -90. v.ř. úmrtí
- 14.6.1907 nar. RENÉ CHAR, francouzský básník (zemř. 19.2.1988) - 95. v.ř. narození
- 14.6.1932 nar. MIROSLAV HROCH, historik, autor literatury faktu - 70. v.ř. narození
- 15.6. **Mezinárodní den odpůrců vojenské služby**
- 16.6.1877 nar. v Boskovicích KAREL ABSOLON, archeolog, speleolog, geograf (zemř. 6.10.1960 v Brně) - 125. v.ř. narození
- 16.6.1922 nar. MILENA LUKEŠOVÁ, autorka, teoretička a překladatelka literatury pro děti - 80. v.ř. narození
- 16.6.1937 nar. ERICH SEGAL, americký prozaik - 65. v.ř. narození
- 17.6. **Světový den boje proti pouštím a suchu**
- 17.6.1957 zemř. OTAKAR NEJEDLÝ, malíř (nar. 14.3.1883) - 45. v.ř. úmrtí
- 17.6.1972 zemř. LEOPOLDA DOSTALOVÁ, herečka (nar. 23.1.1879) - 30. v.ř. úmrtí
- 17.6.1982 zemř. ZDENĚK KALISTA, historik, básník, esejist a literární ritik (nar. 22.7.1900) - 20. v.ř. úmrtí
- 21.6. **Svátek hudby**, mezinárodně se slaví z podnětu francouzského ministra Kultury a informací Jacka Langa od roku 1985, v ČR od roku 1990
- 24.6.1942 nar. GERHARD ROTH, rakouský prozaik - 60. v.ř. narození
- 26.6. **Mezinárodní den boje proti zneužívání drog a jejich nezákonnému rozšiřování**, vyhlášen roku 1988
- 27.6. **Mezinárodní den Spojených národů na podporu obětí mučení Světový den diabetu**, vyhlášen Mezinárodní federací diabetu a Světovou zdravotnickou organizací roku 1991
- 27.6. **Světový den rybářství**, slaví se od roku 1985
- 28.6.1712 nar. JAEN-JACQUES ROUSSEAU, francouzský spisovatel, filozof, skladatel a hudební teoretik (zemř. 2.7.1778) -290. v.ř. narození
- 28.6.1912 zemř. JOSEF VÁCLAV SLÁDEK, básník, překladatel a publicista (nar. 27.10.1845) - 90. v.ř. úmrtí
- 28.6.1947 zemř. STANISLAV KOSTKA NEUMANN, básník, působil v Brně a Bílovicích nad Svitavou (nar. 5.6.1875) - 55. v.ř. úmrtí
- 29.6.1917 nar. JOSEF KAINAR, básník a dramatik, působil v Brně (zemř. 16.11.1971) - 85. v.ř. narození
- 1.7. **Světový den architektury**, vyhlášen Mezinárodním svazem architektů
- 1.7.1952 zemř. FRÁŇA ŠRÁMEK, básník, prozaik, dramatik (nar. 19.1.1877) -50. v.ř. úmrtí
- 4.7.1967 zemř. ONDŘEJ SEKORA, prozaik, novinář a ilustrátor, autor knih pro děti (nar. 25.9.1899 v Brně) - 35. v.ř. úmrtí
- 5.7. **Státní svátek ČR - oslava příchodu slovanských věrozvěstů Cyrila a Metoděje na Moravu roku 863**
- 6.7.1907 nar. JAROSLAV FOGLAR, prozaik, autor knih pro mládež (zemř. 23.1.1999) - 95. v.ř. narození
- 6.7. **Státní svátek ČR - výročí upálení Mistra Jana Husa roku 1415**

Z historie

Páni z Huzové a na Sovinci (4)

Války těžce postihly Rýmařov a trvaly až do roku 1405, kdy se Prokop vrátil těžce nemocný a zmožděný ze Zikmundova budínského vězení, neboť si nyní uvědomil zbytečnost a zhoubnost válek. Tehdy se konečně oba zbývající moravští vladaři bratrsky dohodli. Vytáhli spolu v čele zemské hotovosti potrestat kverulanty a nastolit tvrdou rukou mír v zemi, který pak vydržel až do roku 1420. Znovu se setkáváme s různou Kateřinou z Kunštátu při prodeji sovinecké části Loděnice olomouckému měšťanovi Janu Salzerovi 1407. Jistě zajímavou kapitolou z historie rodu

Sovineckých je společná držba hradu Sovince, jež občas vynášela kromě jiných sporů i častá zajiskření bratrských svárů o dělení výnosu z daní. Ke konci vlády krále Václava IV. již drží Sovince Pavlíkovi synové: poklidný realista Petr, muž Elišky z Meziříčí a od roku 1417 Kateřiny z Tvorkova, marmotratný a nekompromisní Pavel, manžel Markéty Hechtovny ze Slavoňova, a Aleš. Petr získal též



Paseku s okolními osadami. Ani vlastní bratři však nebyli zrovna jednotní - 1406 se soudí Aleš s Petrem a Pavlem, že mu drží zděděné díly na Sovinci, 1411 se obrací na soudce se stejným problémem Vok a 1413 se dostávají do sporu o Paseku dokonce Petr a Pavel. Vzájemné spory musel řešit až zemský soud v letech 1406 - 9. Rašovice prodává Pavlík ze Sovince 1417 vládě Petru Holému, později známému mo-

ravskému hejtmanovi blízkému tábořské straně. Těsně před válečnou katastrofou roku 1418 získává Heralt, zprvu jen sympatizant kalicha a později husitský vojevůdce, tvrz Doubravice devět kilometrů od Blanska. Zakládá další větev Sovineckých z Doubravice. Situace na Sovinci se vyřešila, když Heralt a Aleš prodali svou část Sovince Pavlovi, který tak nyní držel polovinu Sovince, zatímco zbytek stále ještě patřil Vokovi, Petrovi a Pročkovi. (Pokračování 5. části uvedeme ve vydání RH 13/2002)

Mgr. Jiří Karel

Z okolních obcí

Hrad SOVINEC

srdečně zve **8. A 9. ČERVNA 2002**
na veselý a pestrý mumraj k oslavám Dne dětí s názvem

OMYL VELKÉHO MÁGA

9.00	Slavnostní zahájení dětského dne
9.20 - 9.30	Purkrabí symbolicky předá dětem klíč od hradu
9.30 - 10.00	Hudba k poslechu i k tanci
10.00 - 10.10	Práskání a dovednost bičem
10.10 - 10.30	O smutném obrovi
10.30 - 10.50	Rytíři a šermířské souboje
10.50 - 11.10	Klaun a kejklíř Mistr Vlček
11.10 - 11.30	Pohádka
11.30 - 11.45	Bludovští rytíři
11.45 - 12.05	Kejklířské žonglování
	Mistra Křupavy
12.05 - 12.25	Slunečník dětem
12.30 - 13.30	Soutěže a hry, hudba k poslechu a k tanci
13.30 - 14.00	Myší závody a dětské hry s Místrem Vlčkem
14.00 - 14.20	Rytíři a „Pal - nepal“
14.20 - 14.45	Dovednost rytířská
14.45 - 15.05	Kejklíř Mistr Křupava
15.05 - 15.25	Šermířské grotesky
15.25 - 15.45	Kejklířská dovednost
15.45 - 16.05	Pohádka
16.05 - 16.20	Bludovští rytíři
16.20 - 16.40	O smutném obrovi
16.40 - 17.00	Kejklířské žonglování
	Mistra Křupavy
17.00 - 17.20	Rytířský duel
17.40	Hudba na rozloučenou
17.40 - 18.00	Ohňová show

**Můžete zažít, můžete spatřit :**

Rozsáhlé pásmo her a soutěží pro děti po celém pohádkovém hradě
Kejklíři, žonglování a chůze na chůdách
Šermířské a kaskadéřské grotesky, boje v brnění
Myší závody, klauni a divadelní představení
Práskání bičem, skákání přes švihadla a jiné dovednosti
Soutěže, zábava a střelba z luků a kuší
Ohňová show
Vrhání nožů
Sovinecké malování o ceny

Program bude probíhat **NEPŘETRŽITĚ** od 9,00 do 18,00 hodin
Prvních 20 dětí obdrží sladké překvapení.

Bohaté občerstvení, hračky a cukrovinky v tržnici před hradem.
NEBUDE-LI PRŠET, JSOU PŘIPRAVENY VYHLÍDKOVÉ LETY MOTOROVÝM ROGALEM NAD HRADEM

Prohlídky hradu s průvodcem 10.00; 12.00; 14.00; 17.00 hodin
Vstupné: dospělí 60,- Kč, důchodci a mládež 30,- Kč, děti do 130 cm ZDARMA

TĚŠÍME SE NA SHLEDANOU

Správa hradu

Městská knihovna***Knihovna oznamuje***

Provoz knihovny v době školních prázdnin bude následující:

- od 1.7. do 12.7.2002 - zavřeno
- od 15.7. do 31.8.2002 - omezení půjčovných hodin

Po, Út, Čt, Pá od 9.00 do 16.00 hodin
St a So zavřeno

Od 1. června do 31. srpna budou v městské knihovně vystaveny výtvarné práce žáků Základní umělecké školy. Název obrázků: „Otesánek“. Děti se představí svými kresbami, které vytvořily pod vedením Šárky Lupečkové.

Městská knihovna

Společenská kronika*Narození dítěte*

Andrea Sucháčková	Janovice
Matyas Schwarz	Rýmařov
Karolína Bednářová	Rýmařov
Matěj Janošťák	Rýmařov

Blahopřejeme

Jubilantům, kteří od předchozího vydání našich novin oslavili 80 let a více

Antonie Langerová - Rýmařov	80 let
Růžena Zábranská - Rýmařov	80 let
Marie Straková - Rýmařov	81 let
Ludmila Žváčková - Rýmařov	81 let
Marie Podhajska - Jamartice	82 let
Antonín Šebík - Rýmařov	82 let
Emilie Blablová - Janovice	83 let
Anna Horáková - Rýmařov	83 let
Josef Bocián - Rýmařov	87 let

Rozloučili jsme se

Katica Sedláčková - Janovice	1918
Vladislav Buchta - Rýmařov	1918
František Vlček - Edrovice	1938

Městské muzeum a galerie Octopus**Městské muzeum, galerie Octopus
a firma Úsměv - výroba a prodej radosti**

vás zvou na výstavu a koncert

8. - 30.6.2002

Luboš Tesař - akty

Vernisáž výstavy se uskuteční 7. června v 17.00 hodin. Součástí vernisáže bude koncert SWING KVARTET JAZZ BANDU od 16.15 do 18.00 hodin.

Odpovídáme na dopis**Bude zrušena lékařská pohotovost v Rýmařově?**

V minulém vydání našich novin nás čtenářka oslovila svým dopisem, ve kterém se dotazuje, zda je pravda, že by měla být zrušena noční pohotovostní služba v rýmařovské nemocnici.

Podle vyjádření ředitelky okresní Zdravotnické záchranné služby v Bruntále MUDr. Čandové, ale i ředitele rýmařovské nemocnice MUDr. Olejníka, se prozatím neuvažuje o zrušení noční pohotovostní služby v Rýmařově. Problém pohotovostních služeb a financování lékařů je celorepublikovým problémem. V současné době probíhají jednání zdravotnických organizací na úrovni okresu, ale i státu a hledá se odpovídající řešení. Výsledky jednotlivých jednání by měly být známy nejspíše do konce prvního pololetí, tedy do konce června, a my k tomuto problému přineseme čerstvé informace. V současné době by jakákoliv jiná informace, kterou bychom přinesli k problému lékařské pohotovosti v Rýmařově, byla holou spekulací.

Jak řekl dále MUDr. Olejník, co se týče lékařské pohotovosti pro děti, ta nemá v žádném případě s problémem lékařské pohotovosti pro dospělé nic společného a bude i nadále zajišťována Nemocnicí Rýmařov s.r.o. na dětském oddělení dětskými lékaři.

JiKo



Putovní Vlajka náčelní zůstala v Rýmařově

O víkendu 25. - 26.5. se uskutečnilo 10. setkání skautských oddílů okresu Bruntál na Junácké chatě Na Stráni, kde vyrostlo malé stanové městečko a proběhl závod vlčat *O putovní totém náčelníka* a závod světlušek *O putovní vlajku náčelníka*. Ta se koná každý druhý rok. Závod vychází z historické zkušenosti a jeho posláním a smyslem je zaměřit činnost smeček a rojů (oddílů, družin) k základům skautské praxe, podporovat spolupráci, přinést dětem zážitek a možnost uvědomit si a porovnat své schopnosti.

Soutěžit mohly pouze řádně registrované roje a smečky, popř. vlčata a světlušky při oddílech skautů a skautek Junáka. Závod se skládal ze dvou částí na zalesněné dvoukilometrové trati, na které světlušky a vlčata plnily 10 nejrůznějších disciplín.

Organizátoři značili směr závodu přírodním materiálem, jako jsou například kameny, větvičky apod. Každé stanoviště bylo označeno viditelným názvem.

Před samotným oficiálním zahájením závodu se prováděla registrace hlídek, následně vylosování pořadí a rozpis nástupů. Začínalo se slavnostním nástupem všech účastníků v kroji na Junácké chatě Na Stráni v Rýmařově.

Závodící hlídka měla šest členů. „*Sestry rozhodčí, hlídka číslo 7 se hlásí k příchodu*“, mohli zaslechnout kolemjdoucí hlášení jedné z družin světlušek. Do hlídek mohli být zařazeni pouze závodníci mladší jedenácti let.

Závod světlušek a vlčat zahrnoval deset disciplín a to:

1. Nástup a hlášení hlídky,
2. Znalost přírody,
3. Krmení Balúta,
4. První pomoc,
5. Manuální zručnost,
6. Uzlování,
7. Setonova hra,
8. Skautské pochodové značky,
9. Šifrované dopisy,
10. Překážkový běh.

Na těchto stanovištích mohly hlíd-

ky získat maximálně 254 bodů.

Závodu se zúčastnilo celkem 135 skautů. Vítězství si odnesla družina světlušek Včelky z Rýmařova v těsném závěsu za nimi se umístily družiny Lasičky Kolčavy a Berušky rovněž ze skautské rýmařovské základny. V závodě O putovní totém náčelníka zvítězila hlídka z Bruntálu, rýmařovská vlčata se umístila jako čtvrtá.

Součástí 10. setkání skautských oddílů byl souběžný závod hlídek starších skautek a skautů, kteří plnili úkoly velkého orientačního závodu v ulicích města a jeho okolí. Náplní závodu bylo seznámení se s historií Rýmařova, kulturními památkami, doplněné o skautské znalosti z nováčkovské zkoušky a 1. stupně. Závod nebyl hodnocen z pohledu jednotlivých měst okresu, protože hlídky byly v družinách smíšené.

Završením sobotních závodů byl slavnostní táborový oheň, u kterého nechyběl bohatý program. Nedělní dopoledne patřilo rangers a roverům, kteří „oprášili“ a sehráli divadelní představení „Limonádový Joe“. Odpoledním slavnostním nástupem, předáním cen a diplomů se skauti, obohacení o mnoho nových zážitků, dojmů, nových kamarádství a prvního letošního bivakování, rozjeli do svých domovů. *JiKa a Loy*



Vítězná družina světlušek Včelky - zleva: Dandy, Mattoni, Matýšek, Karkulka, Bledule, Mráček. *Foto: Loy*

Z okolních obcí

Město Vrbno pod Pradědem a restaurace MÍR pana Siderase

vas zvou do areálu koupaliště na

VRBENSKÉ LETNÍ SLAVNOSTI

ve dnech 15. - 16.6.2002

- 8.00 - 9.00 vystoupení a pochod Zlatohorské císařské gardy městem z velkého parkoviště od Dřevokombinátu ke koupališti
- 9.00 - 10.00 vystoupení a pochod mažoretka a velkého Jesenického mládežnického dechového orchestru od obchodního domu Centrum ke koupališti

Sobota 15.6.	Neděle 16.6.
10.00 - 12.00 kulturní dopoledne pro děti (sál)	10.00 - 12.00 Hud. divadlo Karlovy Vary zábava a soutěže pro děti (před klubem)
13.15 pohádka Chodulového divadla (před klubem)	13.00 - 14.30 pohádka „Vítek Kvítek“ (před klubem)
14.00 - 17.30 zábavné odpoledne pro děti s diskotékou (sál)	14.30 - 16.30 zábavné odpoledne pro děti s diskotékou (sál)
VAGÓN Krnov Dechový orchestr Jeseník Skupina Benedikta M. Jackson Live show	dechovka p. Hanela krojovaná kapela Vlčnovjanka losování „Velké letní tomboly“ YO YO Band s bratry Tesaříky Řebříňák
	12.00

(Slosovateľná vstupenka 40,- Kč platí na celé slavnosti; cenu na slosovateľné vstupenky - veľký televízor ORION vĕnoval pivovar ZWETTLER; tradiční jízda parním vlakem; seskok parašutistů; klub vojenské historie Bruntál; skupina L.I.F. Olomouc s ohňostrojem; atrakce; zábava; občerstvení; podepsání partnerské smlouvy o spolupráci mezi polským městem Glogówek; otevření galerie obrazů a skla p.Mately; skauti; děti do 15 let zdarma;) *Z podkladů pořadatelů akce*

Zajímavá informace

Rybáři vyhlásili rok 2002

Rokem čistých břehů

Radosti rybářů - část I.

V zimním období, kdy mrazí svírá vodní plochy, nastává rybářům období příprav na další lovnou sezónu. Čistí si pruty, navijáky, kontrolují si vlasce a čas roztávání ledů se zdá nekonečnou dobou čekání. A když konečně přichází tání, ti skalní, otužilí a nedočkaví vyráží, aby další sezóně otevřeli mimopstruhové vody. Ledy a sněh zmizely a následovalo další čekání na měsíc duben, kdy se konečně otevřou i vody pstruhové. Rybářská sezóna je v plném proudu a konečně přichází 16. červen, tedy den který povoluje lov dravců a rybáři mohou plně rozvinout své sportovní umění a těšit se z úlovků.

Další radosti našich rybářů a přátel MO ČRS Bruntál je, že se opět od roku 2003 rozšíří možnost lovu na rybníku Tylov o rozloze 8,5 ha, který jim po dlouhá léta poskytoval azyl pro rybářskou sportovní činnost. Před pěti lety však vyhlásil Obecní úřad Lomnice nabídkové řízení k pronájmu zmíněné nádrže a pro nedostatek finančních prostředků jsme nebyli schopni požadovaný roční pronájem hradit. Novým pronajímatelem se stalo soukromé rybářství Tylov. Pro sportovní rybáře to byla značná ztráta lovné plochy. Spojením sil naší a bruntálské organizace za účinné pomoci našeho nadřízeného orgánu VÚS Ostrava jsme nové nabídkové řízení vyhlášené v tomto roce vyhráli a nádrž v Tylově se vrátila do rukou těm, kterým právem patří, a to díky rozumnému rozhodnutí starosty a zastupitelů obce Lomnice.

Rybářské radosti, doprovázejí také starosti. V sobotu 18.května 2002, se uskutečnila akce, jejíž iniciátory byli rybáři MO ČRS v rámci Moravskoslezského svazu pod názvem: „*Rok 2002 - rok čistých břehů*“. Byl zorganizován generální úklid břehů přehrady Slezská Harta. Akce se zúčastnilo 42 dospělých členů a 18 žáků MO ČRS v rámci dobrovolné pracovní aktivity. Nasbíráno bylo 102 velkoobjemových pytlů, ve kterých skončily PET láhve a fólie, skleněné láhve, konzervy, svačinové sáčky, igelitové tašky a mnoho dalšího pevného odpadu. Hmotnost nasbíraného odpadu činila cca 1 tunu. Část tvořily také naplaveniny.

Další odpad je způsoben zvyšující se rekreační činností, ovšem podstatná část je příčinou nesvědomych, neodpovědných a bezohledných rybářů a hlavně těch, kteří dojíždějí na delší dobu ze vzdálených organizací. Na naplaveninách se hlavně podílejí občané bydlící podél zastavěných částí okolo Podolského potoka a Moravice. Prosíme touto cestou naše spoluobčany, aby neznečišťovali jmenované potoky a tím pomohli ke zlepšení čistoty a zabránění šíření případných infekcí přenosných na vodní faunu a flóru. *Výbor MO ČRS Rýmařov*

Připomeňme jen, že 27. červen 1985 byl vyhlášen z rozhodnutí světové konference o rybářství v roce 1984 Světovým dnem rybářství. Je to den, kdy všichni rybáři slaví svůj svátek. (-red-)



Foto: Ing. Přemysl Jaroň - jednatel VUS ČRS Ostrava.

Některé zpáteční odjezdy autobusů do Rýmařova

850 014	z Bruntálu	X	X	X	X	X	X	X	X	X		
		05.00	06.05	06.50	08.00	09.15	13.40	14.15	15.10	16.05		
850 018	z Bruntálu	X	X	X	X	X	X	X	X	X	X	X
		04.40	04.55 (Břidličná)	06.05	06.30 (V. Štáble)	06.40	08.50	08.51	11.40	12.50		
		X	X	X	X	X	X	X	X	X	X	X
		13.20 (Břidličná)	14.25	15.10	15.50 (Břidličná)	16.30	16.40	18.15	21.20			
850 016	z Olomouce	X	X	X	X	X	X	X	X	X	X	X
		08.45	08.45	16.40	16.40							
850 021	ze Staré Vsi	X	X	X	X	X	X	X	X	X	X	X
		05.00	05.35	06.35	07.20	07.20	10.30	12.55	14.40	15.30	16.00	21.05
		X										
		22.50										
850 024	ze Sovince	X	X	X	X	X	X	X	X	X	X	X
		06.33	07.50	11.00	11.50	16.13	16.30	16.50				
910 111	z Ostravy	X	X									
		20.35	22.00									
900 833	z Prahy	X	X	X	X	X	X	X	X	X	X	X
		21.30										

Vysvětlivky:

X - jezdí v pracovních dnech, k - jede s omezením podle druhu spoje, 1 jezdí v Po, 2 - Út, 3 - St, 4 - Čt, 5 - Pá, 6 - sobota, 7 - Ne;

- 16 jede od 1.12.2002 do 15.3.2003, od 1.12.2003 do 14.12.2003
 19 nejede 24.12.2002
 20 nejede 31.12.2002
 21 nejede 24.12. a 31.12.2002
 22 nejede 17.11.2002, 06.07.2003, 28.09.2003
 23 nejede od 25.12.2002 do 31.12.2002, 1.1.2003
 25 nejede od 27.12.2002 do 31.12.2002
 31 nejede od 02.07.2002 do 31.08.2002; od 28.10.2002 - 30.10.2002; od 27.12.2002 do 02.01.2003; 01.02.2003; od 04.03.2003 do 08.03.2003; od 28.03.2003 do 29.03.2003; od 01.07.2003 do 30.08.2003; od 29.10.2003 do 30.10.2003
 32 nejede od 05.07.2002 do 06.07.2002; 28.09.2002; 17.11.2002; od 24.12.2002 do 25.12.2002; 01.01.2003; 31.03.2003; 01.05.2003; 08.05.2003; od 05.07.2003 do 06.07.2003; 28.09.2003; 27.10.2003
 81a nejede od 01.07.2002 do 31.08.2002; 28.09.2002; 28.12.2002; od 01.07.2003 do 31.08.2003
 81 nejede od 01.12.2002 do 15.03.2003; od 01.12.2003 do 14.12.2003
 82 nejede 25.12.2002 a 01.01.2003
 84 nejede 23.12.2002; 31.03.2003; 27.10.2003; jede také 26.12.2002; 01.01.2003; 01.04.2003; 01.05.2003; 08.05.2003; 28.10.2003
 87 nejede 23.12.2002; 31.03.2003; 27.10.2003; jede také 26.12.2002; 01.01.2003; 01.04.2003; 28.10.2003
 88 nejede 07.07.2002; 29.09.2002; 17.11.2002; 06.07.2003; 28.09.2003

Odjezdy vlaků

Zůstávají v platnosti do 14.12.2002
 (Zpracováno ve spolupráci s ČD)

Rýmařov→Valšov	
04:43	nejede 25.12. a 1.1.
05:38	nejede 25.12. a 1.1.
07:42	
10:05	
11:52	
13:47	🚲 🚰
16:17	
17:39	
18:59	nejede 24. a 31.12.
20:52	nejede 24. a 31.12.
21:51	nejede 24. a 31.12.

Valšov→Rýmařov	
05:11	nejede 25.12. a 1.1.
07:14	nejede 25.12. a 1.1.
09:35	
11:23	
13:11	
15:05	🚲 🚰
17:08	
18:31	
19:28	nejede 24. a 31.12.
21:22	nejede 24. a 31.12.
23:04	nejede 24. a 31.12.

Valšov→Olomouc	
03:53	jede v X,S,5,7,28,3,01. 1., 8., 5., 5. 7. 02. nejede 29.9., 01., 6. 7. 2002
05:10	🚲
06:10	🚰 nejede 25.12. a 1.1.
08:06	🚲 X a S
10:33	🚰
12:16	🚰
14:34	🚲 kromě 1.10.01-29.9., 30.9., -14.12.02
15:52	🚰
17:07	🚰 nejede 24. a 31.12.
18:30	🚰
19:27	- nejede 5., 6., 7., 28.9., 17.11., 22.-30.12.01, 21.1., 1., 8., 5., 8., 7., 28.9., 27.10.02
21:21	nejede 24. a 31.12.

Valšov→Opava	
05:10	Op-Val jede v X a S, Val-Op. denně a 5. 7., 28.9.01, 1., 8., 5., 5. 7. 02. nej. 29.9.01, 6. 7. 2002
07:13	🚰
09:13	🚲 kromě 1.10.01-29.9., 30.9., -14.12.02
11:22	🚰
13:10	🚲
15:04	🚰
16:45	jede v pátek a 4. 7., 27.9.01, 4. 7. 02. nejede 6. 7., 28.9., 28.12.01, 5. 7. 02
18:05	🚰
21:20	🚲 nejede 24. a 31.12.

- 🚰 zavedena přeprava cestovních zavazadel
 🚲 přeprava spoluzavazadel pod dohledem cestujícího na stanoveném místě ve voze
 X pracovní den
 † neděle a státní svátek

Valšov→Bruntál	
06:12	nejede 25.12. a 1.1.
08:08	
10:34	
12:17	
14:14	🚲 🚰
16:45	🚰
19:24	🚰
22:17	nejede 24. a 31.12.
23:03	nejede 24. a 31.12.

- Jezdí v: ① Po
 ② Út
 ③ St
 ④ Čt
 ⑤ Pá
 ⑥ So

Přímé spoje:

Bruntál – Rýmařov Odj.: 07:01, 09:24, 11:10, 12:58, 14:53, 22:51; Přij.: 07:38, 10:00, 11:48, 13:36, 15:32, 23:28;

Rýmařov – Bruntál Odj.: 05:38, 07:42, 10:05, 11:52, 13:47, 21:51; Přij.: 06:21, 08:17, 10:43, 12:26, 14:23, 22:26;

Valšov – Olomouc - Brno hl. n. Odj.: 19:27 (jede v 7, 28.X., nejede 27.X.)
 Přij.: 20:28

Brno hl. n. – Olomouc - Valšov Odj.: 14:56 (jede v 5, 4.VII., nejede 5.VII)
 Přij.: 16:05 (pokračuje Opava východ)

Téma dnešního vydání

Církev, smýšlení lidí, památky a vliv na naše město

Názor

Co je to vlastně církev?

Člověk hledá tvář v tvář zlu smysl svého života, lásku a štěstí

Člověk má od Tvůrce svobodu. Může dar Boží lásky a spásy v Ježíši Kristu přijmout či odmítnout. Jestliže souhlasně zareaguje na nabídku a dotek Boží ve svém nitru a obrátí se od svých zlých postojů k dobru Tvůrce, dostane sílu Božího Ducha. Vrcholí v dokonalém a plném spojení s Bohem za prahem smrti.

Společenství lidí, které spojuje tato touha po obnově své i světa působením Ducha, se nazývá církev. Její součástí se člověk stává křtem. Protože křesťanský duchovní život má těžiště v reálném vztahu člověka

s Tvůrcem, potřebuje, jako každý vztah, dialog. Tím je křesťanská modlitba. Hlavním zdrojem poznání Boha a jeho charakteru je pro křesťana bible.

V hloubce každého člověka je jakýsi duchovní cit, touha po odpovědnosti na otázku původu a cíle své existence, po navázání vztahu s Tvůrcem. Zvláště tvář v tvář zlu hledá člověk smysl svého života, lásku a štěstí.

Pokud tento cit a touha nejsou potlačeny, realizují se zejména v náboženském hledání, o čemž svědčí existence všech náboženství světa. Ta reprezentují

různé odpovědi na zmíněné otázky člověka. Duchovní hledání a poznání člověka je však zamlženo přítomností zla natolik, že bez pomoci božské dimenze končí často v subjektivismu, extrémech a omylech. O tom svědčí nejen rozmanitost náboženských systémů, ale zvláště extrémní jevy jako sektářství, netolerance a fundamentalismus.

Člověk svou vlastní silou není schopen dosáhnout plného duchovního poznání.

*(Za přispění publikovaných materiálů
P. Pavla Procházky - red-)*

Na dané téma řekli

Domníváte se, že římskokatolická církev, ale i jiné církve mají významný vliv na jednání a myšlení věřících v našem městě? Jakým způsobem se to podle vašeho názoru projevuje?

Církev? Nejdříve bych asi rád vysvětlil, co je to církev. Často je totiž církev chápána jako nějaká organizace, kde jsou především faráři a ti, kteří chodí do kostela. Církev v našem městě však tvoří, troufám si odhadnout, až 70 % obyvatel. Protože členem církve je každý pokřtěný, pokud sám osobně nevystoupil. A proto bych raději použil pojmu křesťanství, jako víra v Krista, v osobního Spasitele. A tady si troufám říci, že má křesťanství na jednání a myšlení většiny obyvatel zásadní vliv. Na někoho jistě více, na někoho méně a to i tenkrát, když nepřijal Krista jako osobního Spasitele. Snad každý obyvatel ví, že krást je špatné, že je špatné, když někomu vědomě ubližujeme, když lžeme do očí druhého člověka nebo je ničen život na této nádherné planetě, kterou nám Bůh dal. Existuje zde něco, co bych nazval křesťanskou morálkou. Takže většina obyvatel jistě ví, co je dobré a co je naopak špatné, ale otázka druhá je, zda podle toho žijeme, zda upřímně každý podle svých sil a možností se snažíme šířit dobro. A na to musí hledat každý pravdivé odpověď sám u sebe, to já nemůžu posoudit. Pravdou ale asi je, že většina z nás si myslí, že my jednáme dobře a špatní jsou ti druzí. Je třeba, aby každý začal sám u sebe. Přestože mnozí nejsme spokojeni se stavem, jaký je ve společnosti, a tedy i v našem městě, troufám si říci, že křesťanství má vliv na jednání a myšlení nejen praktikujících věřících, ale i těch, kteří se plně k němu nehlásí a to především, jak jsem už řekl v oblasti morálky.

Určitě jste se setkal s podobnou otázkou: „Zda existuje Bůh?“ Jak lidem, kteří vám položí podobnou otázku, odpovídáte? Jsou to většinou lidé, kteří chtějí vědět víc o církvi a náboženství?

Ano, jsou to většinou lidé mladší nebo střední generace, kteří přicházejí ke křtu sami nebo aby pokrtili své dítě. Tito lidé už většinou znají odpověď a nesou si ji v sobě. Společně pak hledáme další cestu. Často se setkávám s tím, že i oni mají představu o Bohu,

ale díky tomu, že v minulosti nečetli nějakou náboženskou literaturu, bývá představa zkrleslá. Na otázku, zda existuje Bůh se dá odpovědět slovy Pisma svatého - Svatý apoštol Pavel píše: *Už ze stvořeného lze poznat stvořitele. Žádný člověk nemá výmluvu.* Dá se vycházet z krásy a velikosti vesmíru. Není to jen dílo náhody, je v tom jistý řád a smysl. Často se ptám, zda je to náhoda, že před několika miliardami let tady byl nějaký Velký třesk, a teď tady my dva spolu sedíme? Je to chaos, dílo náhody, nebo je za tím hlubší smysl? S tím je spojena úzce otázka smyslu života. Svatý Jan píše: *Bůh je láska a každý, kdo miluje je zrozen z Boha a Bůh přebývá v něm.* Z toho se dá opět vycházet. Každý člověk touží mít někoho rád a sám touží, aby byl milován. Ve smyslu života milovat Boha bližního dá se dojít k tomu, že člověk prožije osobní zkušenost s Bohem.

U lidí, kteří začali věřit v Boha, se dá hovořit o přesvědčení získaném v raném věku nebo o postupné změně životního stylu, životní zkušenosti či silným zážitkem?

V církvi, jako takové, převládá stále tradice - předávání víry. Jsou kraje, kde většina lidí získá víru tím, že vyrůstají v rodině, kde například rodiče, příbuzní nebo kamarádi praktikují víru. Jsou ovšem kraje, a převážně velká města, kde praktikujících věřících, hlavně mladých, je méně. K takovým městům se řadí i Rýmařov. Tito mladí věřící už nejsou jen ti, kteří vyrůstali ve víře, ale jsou to lidé, kteří zažili konverzi - obrácení, díky tomu, co zažili. Díky svým kamarádům nebo díky své zkušenosti. Co se týče naší farnosti, mezi mládeží mírně převládají ti, kteří byli pokřtěni až v dospělosti a sami začali svým způsobem Boha hledat.

Je více věřících v menších obcích a vesničkách než ve velkých městech? To se nedá jednoznačně říci. Záleží to na konkrétních případech. V pohraniční oblasti, jakou je Rýmařov nebo i v Čechách, se dá hovořit o opaku. To znamená, že farnosti rostou ve městech a vymírá víra spíš na vesnicích. S tím, že na vesnicích je věřících málo, liturgie je neoslovuje a chybí jim společenství, ve kterém by tito li-

O názorech a myšlenkách souvisejících s církví a náboženstvím jsme hovořili s knězem, páterem Stanislavem Kotlářem.

dé víru navzájem prožívali. Naproti tomu na Hlučínsku nebo Slovácku víra funguje převážně na vesnicích.

Dá se říci, že řady věřících v našem městě rostou, stagnují nebo jich ubývá?

Myslím si, že o počty ani tak nejde, i když se dá říci, že se v Rýmařově počet lidí navštěvujících nedělní bohoslužby proti roku 1989 ztrojnásobil. Nedělní bohoslužbu navštěvovalo tenkrát asi kolem padesáti lidí, dnes se jí zúčastňuje kolem sto padesáti, na sváteční bohoslužbu přijdou asi dvě stovky, někdy i dvě stě padesát lidí. To vše ovšem není důležité. Důležité je, aby

možnosti změnily, dělá se opravdu mnoho. Jak my kněží říkáme, je to někdy až přemíra aktivit. Záleží však na daném člověku, zda chce pomyslný krok udělat a Boha nalézt nebo ne. Je velmi těžké oslovit mladé v tomto městě. Kdo chce, cestu za vírou si najde. Mladí mají možnost zúčastnit se různých setkání u nás, ale i v zahraničí. Potřebují především společenství a zkušenost s hloubkou víry. Konají se různá duchovní cvičení, setkání mládeže například bruntálského děkanátu. Celostátní setkání se letos uskuteční ve Žďáru nad Sázavou v srpnu a světově pak v kanadském Torontu, což je



Pout' v Lipkách 2. června 2002.

narazili bychom na otázku, jaký smysl má utrpení. Pro nevěřícího žádný a zákonitě bude souhlasit s euthanasii. Pro věřícího člověka má v životě všechno smysl, i bolest a utrpení. Chápe život jako dar a prožívá jej celkově s větším pokojem. Měl by být také zásadní rozdíl mezi věřícím člověkem, který život zasvětil víře a na otázku „*Jak se máš?*“, dokáže vskutku odpovědět pozitivně, a nevěřícím člověkem, který si začne stěžovat na všechno a na všechno.

Dělá církev něco proto, aby získávala do svých řad více mladých lidí? Když ano, tak co?

Po sametové revoluci, kdy se církevní

však pro většinu věřících finančně náročné. O prázdninách je možnost se účastnit charismatické konference, která je letos v Ostravě a každý rok na jaře je možnost jet do francouzského městečka Taize; již dvakrát tam bylo i několik mladých z farnosti.

Jaký máte, pane farář, názor na péči státu o památky? Mám na mysli především památky církevní na území města Rýmařova a jeho částí?

Největší problém tkví v myšlení lidí. Mnoho z nich se domnívá, že církev je bohatá a oplývá majetkem a bohatstvím. Podle těchto lidí není pro církev žádný problém udržovat památky z vlastních finančních zdrojů, případ-

než za přispění Vatikánu. Představa, že nejmenší stát světa má financovat opravu kostela v Rýmařově vzdává minimálně úsměv. Názor okresního úředníka, že přijede papež a ten nám pomůže, nepotřebuje komentář. Podobné názory jsou zažité hluboko v těchto lidech a těžko se jim to bude

vyvracet. Kněží jsou placeni státem. Například farnost Rýmařov je vlastně fary, kostela sv. Michaela, kaple V Lipkách, kostela ve Stránském. Kaple v Jamartících je majetkem města. V minulosti mnoho oprav i samotných staveb financoval tzv. „patron“ - šlechtic, na jehož území kostel stál.

Tak například kapli V Lipkách nechala postavit majitelka panství Ernestina hraběnka z Dietrichštejna, nebo celou generální přestavbu interiéru farního kostela z počátku století financovali Harrachové. Z toho je patrné, že ani v minulosti nebyla církev schopna sama financovat opravy těchto památek.

Je smutné, že na opravu kostela v Rýmařově se nám podařilo sehnat více finančních prostředků z německých zdrojů než od ministerstva kultury. A tak největší břímě je na řadových věřících.

Děkují vám za rozhovor JiKo

Novoapoštolská církev se představuje

Z historie Novoapoštolské církve

Církev začala vznikat 20. a 30. let 14. století v Anglii, zejména z řad příslušníků anglikánské, presbyteriánské, metodistické a dalších církví, kdy věřící křesťané toužili po původním Ježíšově učení. Modlili se za znovuvytrysknutí Ducha svatého a za nové vyslání apoštolů. Prosy byly Bohem vyslyšeny. Skrze učení Ducha svatého byli povoláni od roku 1832 první apoštolové a nositelé úřadů.

Za dobu vzniku Novoapoštolské církve je považován rok 1830, kdy začal kazatel skotské presbyteriánské církve Edward Irving organizovat první církevní obce. E. Irving se podstatným způsobem podílel také na zpracování specifického věroučného zaměření nového náboženského směru na rané křesťanskou eschatologii (eschatologie = věrouka zabývající se posledními věcmi člověka a světa) a zavedl do praxe jí odpovídající liturgii a organizační uspořádání.

V duchu ranného křesťanství byli vedoucí představitelé církve nazváni apoštolové. V první fázi vývoje novoapoštolského hnutí - pokud bylo centrum v Anglii - bylo apoštolů 12, stejně jako v době Ježíše Krista. Podle slov Ježíše Krista „... jděte a učte všechny národy, křtěte je ve jménu Otce, Syna a Ducha svatého“, docházelo s postupným vývojem organizace apoštolátu i k misijnímu působení

evangelistů v USA, Irsku, Francii, Německu a dalších zemích. Svědectvím apoštolů byl významně ovlivněn také pruský král Fridrich Vilém IV. a tato skutečnost také ovlivnila přesun misijní aktivity na německé území, kdy začíná tzv. mladší linie apoštolského díla - německá, která se od starší linie liší tím, že počet apoštolů není omezen na dvanáct. V roce 1896 došlo ke zřízení úřadu hlavy (kmenu) Novoapoštolské církve. Prvním, tedy hlavním kmenovým apoštolem se stal F. Krebs. Úřad kmenového apoštola postupně dále nesli: H. Niehaus, J.G. Bischoff, W. Schmidt, E. Stréckeisen, H. Urwyller. V současné době je kmenovým apoštolem Richard Fehr.

Mezinárodní Novoapoštolská církev má sídlo v Curychu ve Švýcarsku.

Podle posledních údajů představuje Novoapoštolská církev přibližně desetimilionovou hierarchicky organizovanou náboženskou pospolitost. Apoštolské kolegium má více než 320 členů, kteří působí na všech kontinentech světa v asi 170 zemích.

Na území Čech se první věřící Novoapoštolské církve objevili již v letech 1865 - 1886.

Bohoslužby se konaly i v Rumburku, Varnsdorfu, Cvikově a Ústí nad Labem. V roce 1935 vznikl malý sbor také v Liberci.

Po „sametové revoluci“ začala v bý-

valém Československu nová doba i pro Novoapoštolskou církev. O Boží děti, které spadají pod apoštolskou oblast Švýcarsko, pomáhají pečovat bratři z Rakouska.

V současné době se konají bohoslužby na území ČR v Praze, Nejdku, Oloví, Teplicích, Liberci, Plzni, Lnářích, Brně, Olomouci, Kroměříži, Rýmařově a v Hlučíně.

Práce pro veřejnost v obci Rýmařov

1. prosince 2001 byl pro malou obec v Rýmařově mimořádným dnem. Po bohoslužbě se členové obce shromáždili v kulturním domě, aby vyslechli adventní koncert. Pan Talián, který jako host navštěvuje naše bohoslužby, je kapelník menšího dechového orchestru ve městě Rýmařově. Tak pro nás vznikla příležitost poprvé uspořádat koncert v rýmařovské obci. Program byl navíc okrášlen předáním malých vánočních textů. Na závěr byl každému dítěti předán malý vánoční dárek (ovoce a sladkosti). Kromě našich bratrů

a sester se koncertu zúčastnili mnozí hosté. Jako pořadatelé koncertu jsme měli možnost se těmto hostům představit jako církev. Prožili jsme hodně radosti a pevně doufáme, že se podobná příležitost bude znovu opakovat. (Na obrázku vlevo: kněz Gallat, dirigent kapely p. Talián)

Adventní koncert 15. prosince 2001 v obci Rýmařov

Jako v uplynulých letech, i o posledním adventu proběhla obzvláštní bohoslužba. V rámci této bohoslužby vystupoval dětský sbor za klavírního doprovodu Aleny Swiacové. Po bohoslužbě předali bratři všem našim souzencům květinu: malou vánoční hvězdu. I toto společné setkání přineslo velkou radost.

Pro NAC napsal a fotografie poskytl Herbert Fürbauer.



Brána kaple V Lipkách se otevřela

V neděli 2. června se v kapli V Lipkách uskutečnila slavnostní mše svatá a při té příležitosti i 1. svaté přijímání dětí z rýmařovské farnosti a Slavnost Těla a Krve Páně s průvodem ke čtyřem oltářům. Kaple V Lipkách tak byla oficiálně otevřena pro letní sezónu a každou neděli se zde bude konat mše svatá v 17.00 hodin. První slavnostní mši navštívilo velké množství farníků. Dopolední bohoslužbu provázeli svým zpěvem členové chrámového sboru pod vedením Petra Wolfa.

JiKo



NOVOAPOŠTOLSKÁ CÍRKEV

10. VÝROČÍ PŮSOBNÍ CÍRKVE V RÝMAŘOVĚ SRDEČNĚ ZVEME RÝMAŘOVSKOU VEŘEJNOST

Na jubilejní setkání k 10. výročí působení a práce NAC v Rýmařově. Při této příležitosti se uskuteční **koncert hudebního orchestru TALIÁNKa pod vedením dirigenta p. Josefa Taliána.**

Koná se

v sobotu 22.6.2002 v 18.00 hodin před střediskem volného času v Rýmařově.

Občerstvení zajištěno.

V rámci tohoto jubilea srdečně zveme na **slavnostní výroční bohoslužbu**, která se koná v **neděli 23.6.2002 v 10.00 hodin** v malém sále Střediska volného času v Rýmařově.

Program koncertu

Uvítací slovo: starší oblasti
F. Stuebler
starosta města
Ing. Pavel Kolář

L. Kubeš: Hradištanka
L. Kubeš: Moje česká vlasť
J. Vejvoda: Škoda lásky

A. Pecha: Pod našimi okny
K. Vacek: Písničky K. Vlacha

Diriguje: Josef Talián

A. Žváček: Věnovaná

L. Kubeš: Starý známý sólo pro tubu
L. Kubeš: Veselí bratří sólo pro křídlovku

V. Dvořák: Ty jsi mou Směs

Zveme posluchače na občerstvení, které zajišťuje Vinný sklep Chlachula
Novoapoštolská církev

SPORT

Fotbalový oddíl TJ JISKRA - výsledkový servis

Datum utkání	Soupeři	Výsledek (poločas)
Příprava A		
27. 04. 2002	Jiskra Rýmařov – Tatran Litovel A Branky: Svoboda V., Štáta F.	2 : 0 (1:0)
	Jiskra Rýmařov – Tatran Litovel B Branky: Furiš J. 2x, Štáta T., Svoboda V., Štrouhal P., Matálek V., Kocík R.,	8 : 0 (5:0)
04. 05. 2002	SK Králové A – Jiskra Rýmařov Branky: Furiš M., Furiš J.	2 : 2 (2:0)
	SK Králové B – Jiskra Rýmařov Branky: Furiš J. 2x, Štáta F., 4x, Matálek V. 2x, Štrouhal P., Štáta T., Furiš M., Svoboda V.	0 : 15 (0:9)
11. 05. 2002	FK Mohelnice A – Jiskra Rýmařov Branky: Furiš M., Matálek V.	1 : 2 (0:2)
	FK Mohelnice B – Jiskra Rýmařov Branky: Furiš M. 2x, Furiš J., Matálek V., Štáta F.	0 : 5 (0:1)
18. 05. 2002	Jiskra Rýmařov – SK UNO Záběh A Branky: Valáček, Štrouhal P., Štáta T.	0 : 1 (0:0)
	Jiskra Rýmařov – SK UNO Záběh B	3 : 2 (0:1)
26. 05. 2002	TJ Šumperk A – Jiskra Rýmařov Branky: Matálek V. 2x, Furiš J. 2x	0 : 4 (0:3)
	TJ Šumperk B – Jiskra Rýmařov Branky: Matálek V. 2x, Furiš J. 2x, Furiš M., Štáta T., Štrouhal P., Svoboda V.	0 : 8 (0:3)
Příprava B		
27. 04. 2002	Jiskra Rýmařov – Tatran Litovel B Branky: Laňhůvka Josef,	1 : 1 (0:1)
	Jiskra Rýmařov – Tatran Litovel A Branky: Poch Martin	1 : 6 (1:4)
04. 05. 2002	SK Králové B – Jiskra Rýmařov Branky: Hrabec Dan. 2x, Buncová Martin 2x, Macháček Jiří, Šarka Jakub, Poch Martin, Laňhůvka Josef.	0 : 8 (0:5)
	SK Králové A – Jiskra Rýmařov	2 : 0 (0:0)
11. 05. 2002	FK Mohelnice B – Jiskra Rýmařov	0 : 0
	FK Mohelnice A – Jiskra Rýmařov	2 : 0 (1:0)
18. 05. 2002	Jiskra Rýmařov – SK UNO Záběh B	0 : 3 (0:2)
	Jiskra Rýmařov – SK UNO Záběh A	0 : 8 (0:3)
26. 05. 2002	TJ Šumperk B – Jiskra Rýmařov	4 : 0 (0:0)
	TJ Šumperk A – Jiskra Rýmařov Branky: Poch Martin	2 : 1 (1:1)
Mladší žáci		
04. 05. 2002	Dvorce na Moravě – Jiskra Rýmařov Jedinou branku střelil vstřelil Maňouš	0 : 1 (0:1)
12. 05. 2002	FKM Opava – Jiskra Rýmařov Branky: Šatava 2x, Voják	0 : 4 (0:2)
18. 05. 2002	Jiskra Rýmařov – Stavej Bruntál	0 : 3 (0:0)
26. 05. 2002	Záběh na Moravě – Jiskra Rýmařov	2 : 0 (1:0)
Starší žáci		
04. 05. 2002	Dvorce na Moravě – Jiskra Rýmařov	0 : 0
12. 05. 2002	FKM Opava – Jiskra Rýmařov	1 : 1 (0:0)
18. 05. 2002	Jiskra Rýmařov – Stavej Bruntál Branky: M. Danka a Dežel R.	2 : 1 (1:0)
26. 05. 2002	Záběh na Moravě – Jiskra Rýmařov	2 : 0 (1:0)
Mladší dorost		
05. 05. 2002	LJFK Otomou – Jiskra Rýmařov	3 : 0 (2:0)
11. 05. 2002	SK Hodolany – Jiskra Rýmařov Branky: Molyška Martin	3 : 1 (2:0)
19. 05. 2002	Jiskra Rýmařov – TJ Šumperk Branky: Molyška M., Fejtek P.	2 : 2 (1:1)
25. 05. 2002	TJ Sigma Látina – Jiskra Rýmařov Branky: Rul Z., Molyška M.	1 : 2 (0:1)
Starší dorost		
05. 05. 2002	LJFK Otomou – Jiskra Rýmařov	0 : 0
11. 05. 2002	SK Hodolany – Jiskra Rýmařov Branky: Ováčák M. jr., Poláček P.	3 : 2 (1:1)
19. 05. 2002	Jiskra Rýmařov – TJ Šumperk Branky: Vala M., Molyška M.	2 : 3 (1:2)
25. 05. 2002	TJ Sigma Látina – Jiskra Rýmařov Branky: Jančík R., Vala M.	0 : 2 (0:1)
Muži „B“		
05. 05. 2002	Jiskra Rýmařov – TJ Horní Bečkov Branky: Pivcovský J., Fyřbort D.	2 : 0 (0:0)
12. 05. 2002	Jiskra Rýmařov – SK UNO Záběh B	0 : 2 (0:1)
18. 05. 2002	TJ PKE Vidava – Jiskra Rýmařov Branky: Poch P., Poláček P.	1 : 2 (0:2)
26. 05. 2002	Jiskra Rýmařov – FC Mikolajec Jedinou branku doradil vstřelil Pavel Jáhoda	1 : 1 (1:0)
Muži „A“		
04. 05. 2002	Borka na Moravě – Jiskra Rýmařov Jedinou branku hostů vstřelil v 51 minutě utkáni Jiří Šalc.	0 : 1 (0:0)
11. 05. 2002	Jiskra Rýmařov – Město Albrechtice Branky: Kalvač M., Šalc J.	2 : 0 (1:0)
18. 05. 2002	Dělná Moravice – Jiskra Rýmařov	1 : 0 (0:0)
25. 05. 2002	Jiskra Rýmařov – SK Hranice	0 : 1 (0:0)

Podklady Zd. Kudlák

Ženy bojovaly na MČR v rýmařovské kuželně o přední místa

Výkonný výbor České kuželkářské asociace pověřil kuželkářský oddíl TJ Jiskra Rýmařov uspořádáním Mistrovství ČR žen v kužkách, který se uskutečnil v dnech 1. - 2.6.2002.

Rýmařovští kuželkáři již několik let prokazují nejen svou dobrou sportovní výkonnost v mistrovských soutěžích, ale také kvalitní organizační schopnost při pořádání významných turnajů, jakými byly Český pohár dvojic mužů a žen a Mistrovství ČR juniorek 2001.

Také v letošním roce uspořádali kuželkáři okresní přebory mužů, žen, dorostenek a žáků a oblastní přebor žen.

Na Mistrovství ČR žen startovalo 28 hráček ze všech oblastí ČR podle předem stanoveného postupového klíče. Nejvíce hráček vyslala Severomoravská oblast.

Velkou radost nám udělaly hráčky našeho oddílu, které si vybojovaly jedno ze sedmi postupových míst v naší oblasti. V mistrovském turnaji měla původně startovat Ivana Schreiberová, která se však pro zranění musela účastí vzdát, a tak místo ní nastoupila Marcela Tillerová, která si účast na Mistrovství ČR vybojovala jako první náhradnice.

Hrací systém byl pro letošní rok stanoven tak, že všech 28 hráček absolvovalo první den kvalifikaci v disciplíně 120 hodů sdružených, tzn. 30 hodů sdružených na každé dráze a podle výsledku kvalifikace se nejlepších 12 hráček zúčastnilo finále, v němž absolvovaly 120 hodů sdružených přes čtyři dráhy. Jejich konečné pořadí bylo stanoveno na základě součtu výkonů dosažených v kvalifikaci a ve finále. V mistrovském turnaji zvítězily podle očekávání reprezentantky ČR v následujícím pořadí:

1. Daniela Žďárková - Jiskra N. Bor výkonem 1109 poražených kuzelek
2. Zdeňka Cyprová - LCS Praha výkonem 1067 poražených kuzelek
3. Dana Adamů - SKK Primátor Náchod výkonem 1060 poražených kuzelek

Velikou radost nám udělala Marcela Tillerová, která postoupila z kvalifikace do finále jako 11. hráčka a v silné konkurenci zkušených hráček hrajících v domácích i zahraničních vrcholných soutěžích obsadila velice pěkné 10. místo a potvrdila tím kvalitu našeho ženského družstva, které úspěšně hraje druhou kuželkářskou ligu.

Mistrovství ČR bylo zdařilou sportovní akcí. Všichni jeho účastníci i zástupci České kuželkářské asociace byli spokojeni s dobrou organizací turnaje, bezchybným fungováním zařízení kuželny i s kvalitní péčí o závodnice.

Díky pochopení sponzorů mohli pořadatelé předat všem hráčkám i vítěžkám hodnotné ceny a upomínkové předměty. Děkujeme touto cestou sponzorům, kteří přispěli ke zdárnému průběhu mistrovství. Byli to: Město Rýmařov, RD Rýmařov s.r.o., RD Haus s.r.o., Zdeněk Kaláb, Josef Bernátek, Prádelna Šopík, Ferdinand Šopík - Doprava a stavební stroje, Potravinář H+H, firma ZIGI, Autocolour Design, Al Invest a.s. Břidličná, Inter Modic Jeseník a.s.

Za přispění organizátorů MČR redakce



Sportovní odvětví - závody minikář - je druh sportu, který je v naší republice mezi sporty tak trochu popelkou. Nejinak je tomu i při rýmařovských závodech minikář O pohár starosty města a závod O pohár Střediska volného času, které se každoročně konají v měsíci květnu. Pamětníci si jistě vzpomenou na silně obsazené závody, kterých se pravidelně účastnilo kolem sta jezdců. To je však minulost. Letošního závodu, který se uskutečnil v sobotu 25. května a jehož pořadatelem byl AMK Sport Rýmařov spolu se Střediskem volného času, se zúčastnila jen pouhá třicítka borců, z nichž převládala početná skupina závodníků z Havířova. Inu Havířováci mají zřejmě daleko lepší zázemí, což bylo jednak vidět na provedené kapotáži zúčastněných vozů, ale především na celkovém umístění jezdců.

Začátek závodu byl poznamenán drobným mrholením, takže výsledné časy prvních rozjížděk byly pomalejší, v průběhu dopoledne se však na pořadatele usmálo sluníčko, které trať vysušilo a závodníci nemuseli před slalomovými překážkami tolik brzdit a časy dalších rozjížděk se výrazně zlepšily.



Nejrychleji projel trať Lukáš Hynek z Autoklubu Albrechtice, který startoval v kategorii M5 a odnesl si také vítězný pohár starosty města.

Pohár Střediska volného času získala Eva Ulmanová z SK Minikáry Havířov, která se umístila na první pozici v kategorii M1.

Pojďte s námi nahlédnout do výsledkové tabulky umístění jezdců minikář v každé kategorii do třetího místa v obou závodech.

Organizátoři si snad mohou jen přát v příštích ročnících daleko větší účast jezdců v závodech minikář a rozmanitější složení sportovních klubů měst nejen Moravskoslezského kraje, ale i z celé republiky. JiKo

Kategorie	O pohár starosty města Rýmařova	O pohár Střediska volného času
M 0	1. Mikeš Jakub (Havířov)	1. Mikeš Jakub (Havířov)
M 1 8 - 9 let	1. Ulmanová Eva (Havířov)	1. Ulmanová Eva (Havířov)
	2. Kulnčík Ivo (Havířov)	2. Kulnčík Ivo (Havířov)
	3. Štola Michal (Havířov)	3. Štola Michal (Havířov)
M 2 10 - 12 let	1. Šavka Miroslav (Havířov)	1. Šavka Miroslav (Havířov)
	2. Balon Daniel (Havířov)	2. Kyška Jan (Havířov)
	3. Kyška Jan (Havířov)	3. Balon Daniel (Havířov)
M 3 13 - 15 let	1. Binder Daniel (Havířov)	1. Ulman Martin (Havířov)
	2. Ulman Martin (Havířov)	2. Binder Daniel (Havířov)
	3. Škopál Pavel (Havířov)	3. Kriva Lukáš (Křmrov)
M 3 D dívky 13 - 16 let	1. Tkadlecová Kristýna (Vsetín)	1. Tkadlecová Kristýna (Vsetín)
	2. Hlobilová Lucie (Rožnov)	2. Hlobilová Lucie (Rožnov p./Rad.)
	3. Hlobilová Kateřina (Rožnov)	3. Hlobilová Kateřina (Rožnov)
M 4 16 - 18 let	1. Tkadlec Josef (Vsetín)	1. Zonková Gabriela (Olšany)
	2. Zonek Miroslav (Olšany)	2. Dargel Ivo (Ostava)
	3. Zonková Gabriela (Olšany)	3. Tkadlec Josef (Vsetín)
M 5 19 let a více	1. Hynek Lukáš (Albrechtice)	1. Syrový Stanislav (Albrechtice)
	2. Syrový Stanislav (Albrechtice)	2. Hynek Lukáš (Albrechtice)
	3. Hynek Jan (Albrechtice)	3. Hynek Jan (Albrechtice)

Přijďte podpořit mužstva III. ROČNÍKU FOTBALOVÉHO TURNAJE „LORD CUP“ RÝMAŘOV 2002



Ve dnech 21. až 22. června se uskuteční od 11.00 hodin na fotbalovém stadionu TJ Jiskry Rýmařov III. ročník fotbalového turnaje „LORD CUP“ Rýmařov 2002, jehož pořadatelem je TJ Jiskra Rýmařov. Vedoucím turnaje bude Zdeněk Kudlák a organizační zajištění provede Milan Furík.

Generální sponzor:



Fotbalového turnaje se zúčastní celkem osm mužstev.

Generálním sponzorem fotbalového turnaje je firma WOLF.

Družstva obdrží poháry, věcné ceny, upomínkové předměty. Dále budou vyhodnoceni nejlepší hráči a to : hráč, brankář, střelec a talent turnaje. Podívejme se na časový harmonogram turnaje:

PÁTEK

11.30

12.30

13.00 - 13.35 FC Vítkovice - Jiskra Rýmařov

13.45 - 14.20 ŠK Belá - MŠK Žilina

14.30 - 15.05 Sigma Olomouc - Jiskra Rýmařov

15.15 - 15.50 MŠK Žilina - FK Zlín

16.00 - 16.35 Jiskra Rýmařov - MFK Pardubice

16.45 - 17.20 Sparta Brno - MŠK Žilina

Utkání na hřišti A

organizační pokyny, předložení soupisek s registračními průkazy
zahájení turnaje

Utkání na hřišti B

Sigma Olomouc - MFK Pardubice

FK Zlín - Sparta Brno

FC Vítkovice - MFK Pardubice

ŠK Belá - Sparta Brno

FC Vítkovice - Sigma Olomouc

ŠK Belá - FK Zlín

SOBOTA

09.00 - 09.35

Jiskra Rýmařov - Sparta Brno

09.45 - 10.20 FC Vítkovice - FK Zlín

10.30 - 11.05 Jiskra Rýmařov - ŠK Belá

11.15 - 11.50 FC Vítkovice - MŠK Žilina

13.00 - 13.35 Jiskra Rýmařov - MŠK Žilina

13.45 - 14.20 ŠK Belá - FC Vítkovice

14.30 - 15.05 Jiskra Rýmařov - FK Zlín

15.15 - 15.50 Sparta Brno - FC Vítkovice

16.00

16.10

Utkání na hřišti A

Jiskra Rýmařov - Sparta Brno

FC Vítkovice - FK Zlín

Jiskra Rýmařov - ŠK Belá

FC Vítkovice - MŠK Žilina

Jiskra Rýmařov - MŠK Žilina

ŠK Belá - FC Vítkovice

Jiskra Rýmařov - FK Zlín

Sparta Brno - FC Vítkovice

Nástup všech mužstev

Slavnostní vyhlášení výsledků, předání cen

Utkání na hřišti B

MFK Pardubice - ŠK Belá

MŠK Žilina - Sigma Olomouc

MFK Pardubice - Sparta Brno

Sigma Olomouc - FK Zlín

FK Zlín - MFK Pardubice

Sigma Olomouc - Sparta Brno

MŠK Žilina - MFK Pardubice

Sigma Olomouc - ŠK Belá

Z podkladů pořadatelů LORD CUPU zpracoval JiKo

NABÍZÍME ZVEŘEJNĚNÍ REKLAMY VŠEM PODNIKATELŮM Z RÝMAŘOVA A OKOLÍ.

Grafické zpracování v ceně inzerátu. Poskytujeme množstevní slevy.

Fyzickým osobám nabízíme soukromou řádkovou inzerci, blahopřání k výročí nebo vzpomínku na blízkou osobu. CENOVĚ VÝHODNĚ NABÍDKY.

MÁME NOVÝ TELEFON 0647/ 230 459

číslo mobilního telefonu
se nemění (0737 - 802 259)

Redakce Rýmařovského horizontu

POZOR!!!



Vydavatel: Středisko volného času Rýmařov, Okružní 10, 795 01 Rýmařov, tel./fax: 0647 / 230 459, http://www.rymarov.cz/mesto
Neoznačené foto: Redakce. Uzávěrka dne: 31.5.2002. Redakce si vyhrazuje právo zkrácení, případně úpravy nevyžádaných příspěvků a nemusí nutně souhlasit se stanovisky uveřejněnými v příspěvcích dopisovatelů. Odpovědný redaktor: Mgr. Jiří Konečný.
Adresa redakce: Okružní 10, 795 01 Rýmařov, tel.: 0647/ 230 459, mobil: 0737 - 802 259, e-mail: Rymhor@seznam.cz

Vyšlo dne: 7.5.2002. Příspěvky laskavě zaslejte nejpozději do 21.6.2002.

Grafická úprava novin a inzerce: Tiskárna APRO Bruntál, Ruská 10, 792 01 Bruntál, tel./fax: 0646/717 196, e-mail: apro@iol.cz

Vydávání povoleno Ministerstvem kultury ČR pod značkou MK ČR E 11017.

Cena 6,- Kč

Aerobik podporuje zdraví

Cvičení aerobiku vyžaduje plné soustředění jak cvičenek, tak především cvičitelů. Pondělí a středa patří cvičitelkám Marice Pechové a Janě



Staníkové, které dávají pořádně do těla těm, kteří chtějí být nejen krásné, ale dělají také něco pro své zdraví.

Aerobik mimo jiné zrychluje metabolismus, udržuje, posiluje a zpevňuje svaly, snižuje krevní tlak, zvyšuje oxidaci - rozklad a využití tuku, zvyšuje pevnost kostí, příznivě působí na pleť.

V naší TJ v současné době máme cvičení zaměřena na spalování tuků pomocí cvičebních posilovačích

gum a aerobik stepů - lavičkového a aerobik běžného. U všech cvičení je doplňkem správná hudba. Obě cvičitelky si vedou velmi znamenitě.

Své o tom zaplněná tělocvična. Není jednoduché mít připraveno na hodinu a půl někdy i dvě hodiny cvičení takového rázu, aby splnilo očekávání cvičenek a přineslo užitek. Cvičitelky navštěvují pravidelně semináře, kde získávají další znalosti a novinky pro svou práci; zde je na místě poděkovat jejich rodinám za tolerantní přístup.

Třetí cvičitelkou je Alena Tomešková, která má v letošním cvičebním roce přestávku z rodinných důvodů. Pokud je potřeba, vždy obětavě pomůže v případech, kdy je některá z cvičitelů zaneprázdněná a je nápomocná i při dalších akcích, které odbor pořádá.



Vážíme si práce cvičitelů a děkujeme za ní s přáním, aby jejich snaha byla vždy oceněna, a to ke spokojenosti cvičenek.

Je nám líto, že Jana Staníková odjíždí na studijní cestu do USA, ale přejeme jí hodně úspěchů a věříme, že až se vrátí, bude i nadále výbornou cvičitelkou. Hodně zdaru, Jano. Naše ženy mají možnost cvičit od pondělí do pátku, takže svému tělu mohou dát zabrat. Vždyť je to jen pro jejich dobro a zdraví.

Vzhledem k opravě tělocvičny nebude o letošních prázdninách probíhat cvičení tak, jako je tomu zvykem, to znamená v červenci a srpnu.

Zahájení cvičení aerobiku se uskuteční až 1. září 2002. Uvidíme, jak se k nám zachová příroda, možná opět vyzkoušíme cvičení v přírodě.

Jindra Bičková

JAK VYJDE



Další číslo
**RÝMAŘOVSKÉHO
HORIZONTU**

bude v prodeji od 21. června

Uzávěrka pro řádné vydání je v pátek 31. května do 12.00 hodin.

Budeme očekávat vaše příspěvky!

Jesenický šnek - VIII. ročník

Další závody:

Jeseník - U slunce

Sobota 8.6.

Skály - Špica

Neděle 16.6.

Rapotín - kulturák

Neděle 23.6.

Vrbno - Jamajka

Pátek 28.6.

Holčovice - Zátíší

Pátek 5.7.

Valšov - křižovatka

Sobota 3.8.

Skály - Špica

Jeseník - Rejvíz

mob. 0603/369 869

MTB Kubitárna

mob. 0603/782 935

Přejezdy Desné 40 km

mob. 0603/906 848

Jamajka prix 56 km

tel. 0646/751 504

Okolo Zátíší

mob. 0603/753 584

Časovka - Na Roudný

mob. 0777/601 680

Okolo Špičáku 50 km

Chuděj Marek

Durman Vlastimil

Mičunek J.

Mlynář Miloslav

Zavíral Bohuš

Ličman Karel

Kratochvíl Franta

Neděle 11.8.

Bruntál - ul. Uhlířská

Sobota 17.8.

Zlaté Hory

Sobota 24.8.

Janovice - hotel U Zámku

Sobota 31.8.

Vápenná - O.Ú.

Sobota 7.9.

Světlá Hora

Sobota 21.9.t

mob. 0777/601 670

MTB - okolo Uhlířáku

mob. 0728/051 016

Zlatohorský Drásal

mob. 0608/408 207

MTB - Čerták 40 km

mob. 0777/696 888

okolo Vápenné 50 km

tel. 0645/ 439 085

cena ELAPU 50 km

el. 0646/737 150

Šír Jiří

Vacula David

Mosler Roman

Kubiček Bořek

Vojtíšek Pavel

Z podkladů pořadatelů

Všeobecná stavební spořitelna
Komerční banky, a.s.

vypisuje
výběrové řízení
na pozice

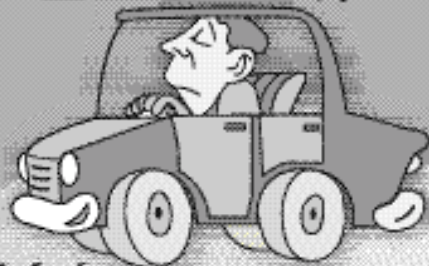
úvěrový poradce
a vedoucí obchodní skupiny
pro tuto oblast.

V případě zájmu kontaktujte:

Regionální ředitelství,
Hlavní třída 10, 787 01 Šumperk,
tel. 0649/301151, fax 0649/212200.

autoškola
BILL

JE TU PRO VÁS
každý čtvrtek
od 15 do 16 hod.
na ulici
Julia Sedláka 14,
Rýmařov
(bývalá Jednota)



Nabízí :

- výcvik řidičů všech skupin
- školení řidičů včetně přezkoušení
- kondiční jízdy
- různé slevy
- bezkonkurenční slevy bez dalších doplatků

OD ROKU 2002 PROBÍHAJÍ
ZÁVĚREČNÉ ZKOUŠKY V BRUNTÁLE

Kontakt: 0602/78 63 33
TEL./FAX: 0646/71 46 95

INTERNET:

www.quick.cz/bill

e-mail: koris@quick.cz - sleva 5%

Mistrovství světa ve fotbale 2002

KOREA JAPAN
na novém televizoru



Otevírací doba

Po-Pá: 8.00 - 12.00 hod.
13.00 - 17.00 hod.
So: 7.30 - 11.00 hod.

Elektro Kotrla

náměstí Míru 10, 795 01 Rýmařov, tel.: 0647/ 21 27 71

Ceny již od 5.990,- Kč

Prodám

PENZION
V ATRAKTIVNÍM MÍSTĚ U RÝMAŘOVA



KOLAUDACE 1992, POZEMEK 1 186 m².
V OBJEKTU JE RESTAURACE, BAR,
LETNÍ TERASA, 2 SALONKY, GARÁŽ,
KANCELÁŘ A 7 POKOJŮ PRO HOSTY.

CENA VČETNĚ ČÁSTI VYBAVENÍ
1 900 000,- Kč

KONTAKT: 069/662 6560, 0608 60 30 20

Hypoteční úvěr s kapitálovým životním pojištěním



ČESKÁ POJIŠŤOVNA

Jednatelství Josef Ujfaluši
náměstí Míru 29, 795 01 Rýmařov
Tel. a fax: 0647/ 21 22 67
Mobil: 0777 - 88 80 33

Proč právě ČMHB ?

Hypoteční hypoteční banka je pojišťovna společnosti Finansa.BC, vypracovaného sdělení pro účastníky úvěru. ČMHB je pojišťovna banka.
Bude poskytnout peníze v případě úmrtí, snížení kvalifikace nebo hypoteční banka, která v ČR od srpna 2002 nabízí hypoteční úvěry pro fyzické osoby s dobrou úplatnou. Úplatnou osobu lze využít, na základě rozhodnutí pro poskytnutí úvěru je ČMHB v rámci hypoteční banky (ČMHB) (0608 60 30 20).

Pojistitel	Typy programů úvěru	Výše pojistné částky		Výše pojistné částky	Výše pojistné částky	Výše pojistné částky	Výše pojistné částky	Výše pojistné částky
		80% PD	90% PD					
ČMHB, a.s.	82,38	Ano	Ano	6,3	6,5	30	4,85	
ČM, a.s.	58,38	Ano	Ano	6,1	6,9	20	1,37	
ČM, a.s.	57,84	Ano	Ano	6,3	6,6	30	5,94	
ČM, a.s.	58,78	Ano	Ano	6,3	6,6	35	3,61	
ČMHB, a.s.	59,04	Ano	Ano	6,3	6,8	25	1,74	
ČMHB, a.s.	61,77	Ano	Ano	6,85	7	30	2,3	
ČM Capital Bank, a.s.	64,78	Ano	Ano	6,58	6,7	20	0,87	

Pravidla: [www.cmhb.cz](#) (včetně smlouvy účastníka úvěru). Úvěry je možné smlouvat s pojišťovnou: [www.cmhb.cz](#).

Princip



Výhody - varianta 1) 5S

- Úroky z hypotečního úvěru lze odečíst od základu daně a snížit tak své daňové zatížení !
- Banka klient splácí pouze úrok !
- Klient obdrží navíc podíl na zisku !
- Zprostředkování státní finanční podpory, která sníží měsíční splátky !
- Zajištění rodiny po celou dobu trvání hypotéky, komplexní pojistná ochrana ! (zproštění od placení pojistného, předčasná úmrtí - podíl...)
- Získání slev na připojištění (úraz, DD) ! (slevy z s.měsíční částky %)
- Snížení daňového základu o pojistné zaplacené za životní pojištění při dodržení podmínek zákona !